

Adroddiad ar Arolygiad Gofal Iechyd Annibynnol (lle rhoddwyd rhybudd)

Elaine's Beauty Spot, Trefyclo

Dyddiad yr arolygiad: 25 Mawrth 2026

Dyddiad cyhoeddi: 25 Mehefin 2026



Gellir darparu'r cyhoeddiad hwn a gwybodaeth arall gan AGIC mewn fformatau neu ieithoedd amgen ar gais. Bydd oedi byr wrth i ieithoedd a fformatau eraill gael eu cynhyrchu pan ofynnir amdanynt i ddiwallu anghenion unigol. Cysylltwch â ni am gymorth.

Bydd copïau o'r holl adroddiadau, pan gânt eu cyhoeddi, ar gael ar ein [gwefan](#) neu drwy gysylltu â ni:

Yn ysgrifenedig:

Rheolwr Cyfathrebu
Arolygiaeth Gofal Iechyd Cymru
Llywodraeth Cymru
Parc Busnes Rhyd-y-car
Merthyr Tudful
CF48 1UZ

Neu

Ffôn: 0300 062 8163
E-bost: agic@llyw.cymru
Gwefan: www.agic.org.uk

Arolygiaeth Gofal Iechyd Cymru (AGIC) yw arolygiaeth a rheoleiddiwr annibynnol gofal iechyd yng Nghymru

Ein diben

Gwirio bod gwasanaethau gofal iechyd yn cael eu darparu mewn ffordd sy'n mwyafu iechyd a llesiant pobl.

Ein gwerthoedd

Rydym yn rhoi pobl wrth wraidd yr hyn a wnawn. Rydym yn:

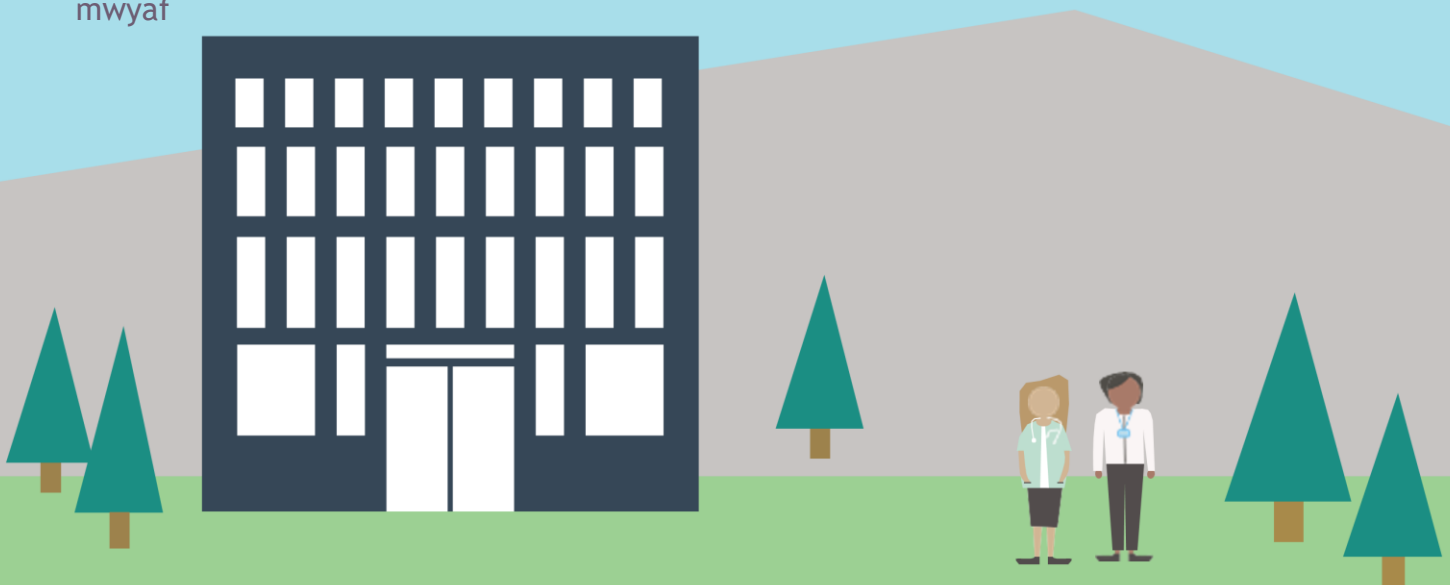
- Annibynnol - rydym yn ddiuedd, yn penderfynu pa waith rydym yn ei wneud a lle rydym yn ei wneud
- Gwrthrychol - rydym yn rhesymol ac yn deg ac yn gweithredu ar sail tystiolaeth
- Pendant - rydym yn gwneud dyfarniadau clir ac yn cymryd camau i wella safonau gwael ac amlygu'r arferion da rydym yn dod ar eu traws
- Cynhwysol - rydym yn gwerthfawrogi ac yn annog cydraddoldeb ac amrywiaeth drwy ein gwaith
- Cymesur - rydym yn ystwyth ac yn gwneud ein gwaith lle mae o'r pwys mwyaf

Ein nod

Bod yn llais dibynadwy sy'n ysgogi gwelliant mewn gofal iechyd ac yn dylanwadu arno

Ein blaenoriaethau

- Byddwn yn canolbwyntio ar ansawdd y gofal iechyd a ddarperir i bobl a chymunedau wrth iddynt gyrchu gwasanaethau, eu defnyddio a symud rhyngddynt
- Byddwn yn addasu ein dull gweithredu i sicrhau ein bod yn ymatebol i risgiau i ddiogelwch cleifion sy'n dod i'r amlwg
- Byddwn yn cydweithio er mwyn ysgogi'r gwaith o wella systemau a gwasanaethau ym maes gofal iechyd
- Byddwn yn cefnogi ac yn datblygu ein gweithlu i'w galluogi nhw, a'r sefydliad, i gyflawni ein blaenoriaethau.



Cynnwys

1.	Yr hyn a wnaethom	5
2.	Crynodeb o'r arolygiad	6
3.	Yr hyn a nodwyd gennym	8
	• Ansawdd Profiad y Claf	8
	• Darparu Gofal Diogel ac Effeithiol	11
	• Ansawdd Rheolaeth ac Arweinyddiaeth	15
4.	Y camau nesaf	16
	Atodiad A - Crynodeb o bryderon a ddatryswyd yn ystod yr arolygiad	17
	Atodiad B - Cynllun gwella ar unwaith	19
	Atodiad C - Cynllun gwella	20

1. Yr hyn a wnaethom

Ceir manylion llawn am y ffordd rydym yn arolygu'r GIG ac yn rheoleiddio darparwyr gofal iechyd annibynnol yng Nghymru ar ein [gwefan](#).

Cwblhaodd Arolygiaeth Gofal Iechyd Cymru (AGIC) arolygiad lle rhoddwyd rhybudd o Elaine's Beauty Spot ar 25 Mawrth 2026.

Cynhaliwyd yr arolygiad gan un o arolygwyr gofal iechyd AGIC.

Yn ystod yr arolygiad, gwnaethom wahodd y cleifion neu eu gofalwyr i gwblhau holiadur er mwyn dweud wrthym am eu profiad o ddefnyddio'r gwasanaeth. Cwblhawyd cyfanswm o ddeg holiadur. Gwnaethom hefyd siarad â'r staff a oedd yn gweithio yn y gwasanaeth yn ystod ein harolygiad. Mae'r adborth a rhai o'r sylwadau a gafwyd yn ymddangos yn yr adroddiad.

Lle bo dyfyniadau yn y cyhoeddiad hwn, mae'n bosibl eu bod wedi cael eu cyfieithu o'u hiaith wreiddiol.

Noder bod canfyddiadau'r arolygiad yn ymwneud â'r adeg y cynhaliwyd yr arolygiad.

2. Crynodeb o'r arolygiad

Ansawdd Profiad y Claf

Crynodeb cyffredinol:

Gwnaethom nodi bod clinig laser Elaine's Beauty Spot yn darparu amgylchedd dymunol i gleifion, a bod y safle yn ymddangos yn lân, yn daclus ac mewn cyflwr da.

Roedd gwybodaeth briodol yn cael ei darparu cyn, yn ystod ac ar ôl triniaethau ac roedd cleifion yn cael eu gwahodd i roi adborth.

Mynegodd y cleifion a ymatebodd i holiadur AGIC farn gadarnhaol am y cyfleusterau a'r triniaethau a ddarperir. Dywedodd pob un o'r ymatebwyr fod y gwasanaeth yn 'dda iawn'.

Dyma beth roedd y gwasanaeth yn ei wneud yn dda:

- Amgylchedd glân a dymunol
- Roedd amrywiaeth dda o wybodaeth yn cael ei rhannu â'r cleifion
- Roedd y gwasanaeth yn gofyn am adborth ac yn ei adolygu.

Darparu Gofal Diogel ac Effeithiol

Crynodeb cyffredinol:

Gwelsom fod clinig laser Elaine's Beauty Spot yn cynnal safon dda o ran darparu gofal diogel ac effeithiol. Roedd yr amgylchedd yn lân ac mewn cyflwr da.

Roedd yr uned laser mewn cyflwr da, ac roedd mesurau diogelwch priodol ar waith a chofnodion gwasanaethu yn cael eu cadw. Roedd contract ar waith gyda Chynghorydd Diogelu rhag Laserau cymwysedig ac roedd gan y clinig reolau lleol a phrotocolau trin cynhwysfawr ar waith. Roedd y gweithredwr wedi cwblhau'r hyfforddiant diweddaraf ar ddefnyddio'r peiriant laser yn ddiogel.

Lle nodwyd mân faterion, ymdriniodd perchennog y clinig â nhw'n ddi-oed ac yn effeithiol.

Dyma beth roedd y gwasanaeth yn ei wneud yn dda:

- Roedd y cyfarpar laser yn cael ei gynnal a'i gadw a'i ddefnyddio'n ddiogel
- Roedd gweithdrefnau effeithiol ar waith i ddarparu gofal priodol.

Ansawdd Rheolaeth ac Arweinyddiaeth

Crynodeb cyffredinol:

Perchennog y clinig oedd y rheolwr cofrestredig ac unig weithredwr y peiriant laser. Roedd yn dangos ymrwymiad i ddarparu gwasanaeth o safon uchel i gleifion. Gwelsom agwedd gadarnhaol tuag at adborth a gwneud gwelliannau.

Roedd amrywiaeth o bolisiau a gweithdrefnau ar waith i sicrhau bod gwasanaethau yn cael eu darparu mewn ffordd ddiogel.

Rydym yn argymhell y gall y gwasanaeth wella'r canlynol:

- Sicrhau bod systemau cadarn ar waith i wneud yn siŵr bod dogfennau yn cael eu hadolygu a bod yr hyfforddiant diweddaraf yn cael ei gwblhau.

Dyma beth roedd y gwasanaeth yn ei wneud yn dda:

- Prosesau clir ac effeithiol ar gyfer ymdrin â chwynion.

3. Yr hyn a nodwyd gennym

Ansawdd Profiad y Claf

Adborth gan gleifion

Roedd yr ymatebion a gafwyd i holiadur AGIC yn gadarnhaol, gyda phob ymatebydd yn nodi bod y gwasanaeth yn 'dda iawn'. Roedd yr ymatebwyr yn fodlon ar y wybodaeth a oedd yn cael ei darparu gan gynnwys gwybodaeth am opsiynau triniaeth ac ôl-ofal.

Roedd sylwadau'r cleifion yn cynnwys y canlynol:

“Lle gwych”

“Bob amser yn broffesiynol iawn”

Urddas a pharch

Roedd yn bosibl cloi drws yr ystafell drin ac roedd gwydr barugog a bleinds ar y ffenestr allanol er mwyn cynnig preifatrwydd i'r cleifion. Roedd cerddoriaeth yn cael ei chwarae yn y clinig i hyrwyddo preifatrwydd y cleifion ymhellach.

Dywedodd y rheolwr cofrestredig fod drws yr ystafell drin yn cael ei gloi yn ystod triniaethau. Pe byddai angen i gleifion newid, byddai'r gweithredwr yn camu allan o'r ystafell am gyfnod byr er mwyn cynnig preifatrwydd i'r claf.

Roedd gan y clinig lawlyfr staff a oedd yn cynnwys adrannau am ymgynghori â chleientiaid a chyfrinachedd a phreifatrwydd ac urddas.

Roedd pawb a ymatebodd i holiadur AGIC yn teimlo bod y staff wedi eu trin ag urddas a pharch a bod y staff wedi gwrandio arnynt ac wedi ateb eu cwestiynau.

Gwybodaeth i gleifion a chydysyniad cleifion

Dywedodd y rheolwr cofrestredig fod cleifion yn cael gwybodaeth fanwl yn ystod ymgynghoriadau, er mwyn sicrhau y gallent wneud penderfyniad gwybodus am eu triniaeth. Roedd hyn yn cynnwys gwybodaeth am ganlyniadau a risgiau posibl, costau triniaethau a chyfarwyddiadau gofal. Darparwyd enghreifftiau lle byddai triniaeth yn cael ei gwrthod am na ellid bod yn siŵr bod y claf wedi rhoi cydsyniad ar sail gwybodaeth.

Roedd polisi ar waith ar gydsynio i driniaeth ac roedd ffurflen fanwl wedi'i hargraffu ymlaen llaw yn cael ei defnyddio yn ystod ymgynghoriadau. Roedd yn

ofynnol i'r cleifion lofnodi'r ffurflen ymgynghori i gadarnhau eu bod yn cydsynio i driniaeth ac roedd y gweithredwr yn ei wrthlofnodi.

Dywedodd pawb a ymatebodd i holiadur AGIC eu bod wedi cael digon o wybodaeth i ddeall yr holl opsiynau triniaeth a'u risgiau a'u manteision, a bod y gost wedi cael ei hegluro iddynt cyn iddynt gael triniaeth.

Cyfathrebu'n effeithiol

Roedd datganiad o ddiben a chanllaw gwybodaeth i gleifion cyfredol yn y clinig a oedd ar gael i'r cleifion ar gais. Roedd copi o'r datganiad o ddiben ar gael ar wefan y clinig. Roedd rhestr brisiau gynhwysfawr ar wefan y clinig ar gyfer triniaethau a dywedwyd wrthym fod costau triniaethau'n cael eu cyfleu'n glir i'r cleifion yn ystod yr ymgynghoriad cychwynnol.

Gallai'r cleifion gysylltu â'r clinig drwy alw heibio neu ffonio, neu gallent drefnu ymgynghoriad ar wefan y clinig.

Roedd gan y clinig bolisi ar waith ar gyfer darparu gwybodaeth i gleifion.

Roedd pawb a atebodd holiadur AGIC yn cytuno bod y staff yn esbonio'r hyn roeddent yn ei wneud yn ystod y driniaeth, yn gwrando ar y cleifion ac yn ateb cwestiynau.

Cynllunio a darparu gofal

Roedd pob claf yn cael ymgynghoriad wyneb yn wyneb a phrawf croen cyn cael triniaeth, ac roedd y canlyniadau'n cael eu dogfennu fel rhan o gofnod triniaeth y claf.

Disgrifiodd y rheolwr cofrestredig drefniadau priodol ar gyfer cael hanes meddygol cleientiaid a'r gweithdrefnau ar gyfer eu hasesu, rhoi diagnosis iddynt a'u trin. Roedd cleifion yn cwblhau ffurflen hanes meddygol ac yn ei llofnodi cyn dechrau cael triniaeth, ac roedd gwiriadau pellach yn cael eu cynnal yn ystod pob ymweliad dilynol.

Roedd pawb a ymatebodd i holiadur AGIC yn cytuno bod eu hanes meddygol wedi cael ei wirio a bod prawf croen wedi cael ei gynnal cyn iddynt gael triniaeth.

Cydraddoldeb, amrywiaeth a hawliau dynol

Roedd polisi Cydraddoldeb, Amrywiaeth a Hawliau Dynol ar waith yn y clinig, a oedd yn cyfeirio at ddeddfwriaeth berthnasol.

Disgrifiodd y rheolwr cofrestredig rai addasiadau a wnaed ar gyfer cleifion ag anawsterau symudedd. Roedd y clinig wedi'i leoli ar y llawr gwaelod, ac roedd

mynediad gwastad i bob rhan ohono. Roedd cadeiriau o wahanol uchder ar gael ac roedd gwelyau trin y gellir addasu eu huchder yn cael eu defnyddio. Dywedwyd wrthym fod y gweithredwr yn ymwybodol o gleifion ag anawsterau symudedd ac y byddent yn cael cymorth yn ôl yr angen. Nid oedd toiled y cleifion yn hygyrch i gadeiriau olwyn oherwydd cyfyngiadau o ran cynllun yr adeilad.

Dywedodd y staff wrthym fod urddas cleifion trawsryweddol yn cael ei gynnal drwy gofnodi a defnyddio'r enwau a'r rhagenwau a ffefrir.

Roedd pawb a atebodd holiadur AGIC yn cytuno nad oeddent wedi wynebu unrhyw wahaniaethu wrth gysylltu â'r gwasanaeth neu wrth ddefnyddio'r gwasanaeth.

Ymgysylltu â dinasyddion a'u hadborth

Roedd y clinig yn gofyn i gleifion am adborth mewn ffordd ragweithiol. Roedd e-bost yn cael ei anfon at gleifion ar ôl pob triniaeth gyda dolen yn eu gwahodd i gyflwyno adborth drwy borth ar-lein, a oedd yn cynnwys system sgorio ac opsiwn i gynnwys testun rhydd. Roedd y rheolwr cofrestredig yn cael ei hysbysu ar ôl i adolygiad gael ei gyflwyno. Gellid defnyddio'r system i hidlo ymatebion, er enghraifft yn ôl dyddiad, y driniaeth a ddarparwyd, yr ymarferydd neu sgôr, er mwyn nodi unrhyw themâu rheolaidd. Byddai cleifion a oedd yn gadael adborth yn rheolaidd hefyd yn cael dolen yn eu gwahodd i roi adolygiadau ar-lein.

Dywedodd y rheolwr cofrestredig fod adborth yn cael ei adolygu'n rheolaidd ac y byddai'n cysylltu â chleifion pe bai ganddynt unrhyw broblemau neu bryderon. Rhoddwyd enghreifftiau i ni hefyd lle roedd mân newidiadau wedi'u gwneud oherwydd adborth gan gleifion. Dywedodd y rheolwr cofrestredig wrthym fod arolygon e-bost yn cael eu cynnal yn achlysurol yn gwahodd cleifion i awgrymu gwelliannau i'r gwasanaeth.

Darparu Gofal Diogel ac Effeithiol

Yr Amgylchedd

Roedd y lleoliad yn lân yr olwg, yn daclus ac yn cael ei gynnal a'i gadw'n dda. Roedd y clinig mewn cyflwr da ac yn darparu amgylchedd dymunol a chroesawgar i'r cleifion.

Roedd toiled rhywedd cymysg ar gael i'r cleifion, gyda chyfleusterau golchi a sychu dwylo priodol.

Rheoli risg ac iechyd a diogelwch

Roedd gan y clinig bolisiâu a gweithdrefnau ar waith er mwyn helpu i gynnal iechyd a diogelwch y staff a'r cleifion yn y clinig, gan gynnwys polisi iechyd a diogelwch wedi'i ategu gan asesiadau risg.

Gwelsom dystiolaeth o brofion cyfredol ar offer cludadwy (PAT), ac adroddiad ar y gosodiadau trydanol.

Gwnaethom edrych ar y trefniadau diogelwch tân a gwelsom nad oedd asesiad risg tân wedi'i gwblhau. Gwnaethom awgrymu y dylid rhoi'r asesiad risg hwn ar waith a chyflwynwyd asesiad risg tân wedi'i gwblhau yn syth ar ôl yr arolygiad.

Roedd cynllun syml yr adeilad a'r allanfeydd tân yn rhan flaen ac yng nghefn yr adeilad yn sicrhau bod ffordd glir o adael yr adeilad pe bai tân. Roedd yr allanfa dân yng nghefn yr adeilad wedi'i nodi'n glir, ond nid oedd arwydd allanfa dân ar y drws ffrynt. Ymdriniwyd â hyn yn ystod yr arolygiad ac archebwyd arwydd ychwanegol. Cyflwynwyd tystiolaeth ffotograffig yn syth ar ôl yr arolygiad i ddangos bod yr arwydd ar gyfer yr allanfa dân wedi'i osod.

Roedd arwyddion yn yr ystafell drin yn nodi na chaniateir smygu na fepio ar y safle. Gwnaethom argymhell y dylid arddangos mwy o arwyddion yn y dderbynfa ac archebodd y rheolwr cofrestredig arwyddion ychwanegol yn ystod yr arolygiad. Cyflwynwyd tystiolaeth ffotograffig yn syth ar ôl yr arolygiad i ddangos bod yr arwydd 'dim smygu na fepio' ychwanegol wedi'i osod.

Roedd diffoddwyr tân wedi'u gosod yn briodol ac roedd arwyddion priodol ar eu cyfer, ac roedd tystiolaeth eu bod yn cael eu gwasanaethu a'u cynnal a'u cadw'n rheolaidd.

Dywedodd y staff wrthym y byddai rhybudd yn cael ei roi ar lafar pe bai tân. Gwnaethom holi a fyddai cleifion sy'n defnyddio'r toiled yng nghefn y clinig yn clywed. Aeth y rheolwr cofrestredig ati ar unwaith i archebu larwm y gellid ei

weithredu drwy wasgu botwm er mwyn mynd i'r afael â'r mater hwn. Cyflwynwyd tystiolaeth ffotograffig yn syth ar ôl yr arolygiad i ddangos bod y larwm tân wedi'i osod.

Roedd pecyn cymorth cyntaf ar gael ac roedd yr holl eitemau yn bresennol ac yn gyfredol. Roedd arwyddion yn nodi'n glir mai'r rheolwr cofrestredig oedd y swyddog cymorth cyntaf a'i bod wedi cwblhau'r hyfforddiant diweddaraf ar ddarparu cymorth cyntaf.

Atal a rheoli heintiau a dihalogi

Gwelsom fod pob rhan o'r clinig yn lân ac yn daclus yr olwg. Roedd yr adeilad mewn cyflwr da ar y cyfan a oedd yn sicrhau bod modd ei lanhau'n effeithiol.

Roedd polisi Atal a Rheoli Heintiau ar waith wedi'i ategu gan weithdrefnau manwl. Roedd amserlenni glanhau yn cael eu defnyddio a'u cwblhau er mwyn sicrhau bod rhannau gwahanol o'r clinig yn cael eu glanhau yn briodol.

Gwelsom fod trefniadau hylendid dwylo priodol ar waith, a bod cyfleusterau golchi dwylo yn yr ystafell drin.

Roedd y rheolwr cofrestredig wedi cwblhau hyfforddiant ar atal a rheoli heintiau ond roedd angen ei adnewyddu. Ymdriniwyd â hyn yn syth ar ôl yr arolygiad a chyflwynwyd tystysgrif fel tystiolaeth.

Roedd trefniadau priodol a diogel ar waith ar gyfer storio a gwaredu gwastraff clinigol, gan gynnwys gwaredu offer miniog.

Roedd pawb a ymatebodd i holiadur AGIC yn teimlo bod mesurau atal a rheoli heintiau yn cael eu dilyn a bod y lleoliad yn lân iawn.

Diogelu oedolion agored i niwed

Roedd y gwasanaeth wedi'i gofrestru i drin cleifion 18 oed a throsodd. Dywedodd y staff wrthym nad oedd plant yn cael bod ar y safle.

Roedd polisi diogelu cyfredol a chynhwysfawr ar waith a oedd yn cynnwys gwybodaeth am sut i uwchgyfeirio materion a manylion cyswllt. Fodd bynnag, nid oedd y polisi yn cyfeirio at Weithdrefnau Diogelu Cymru. Lawrlwythodd y rheolwr cofrestredig yr ap ffôn symudol ar unwaith yn ystod yr arolygiad fel adnodd ychwanegol.

Roedd y rheolwr cofrestredig wedi cwblhau hyfforddiant ar ddiogelu ond roedd angen ei adnewyddu. Ymdriniwyd â hyn yn syth ar ôl yr arolygiad a chyflwynwyd tystysgrif fel tystiolaeth a oedd yn dangos hyfforddiant diogelu hyd at Lefel dau.

Dyfeisiau, cyfarpar a systemau diagnostig meddygol

Roedd yr uned laser mewn cyflwr da, yn lân yr olwg ac yn cydymffurfio â'r cofrestriad ag AGIC.

Roedd arwyddion priodol ar y drws i'r ystafell drin er mwyn rhybuddio bod uned laser yn cael ei defnyddio. Roedd swits allwedd ar yr uned laser, ac roedd yr allwedd yn cael ei storio'n ddiogel pan nad oedd y peiriant yn cael ei ddefnyddio. At hynny, roedd drws yr ystafell drin yn cael ei gadw dan glo pan nad oedd yr ystafell yn cael ei defnyddio.

Roedd yr uned laser yn cael ei gwasanaethu a'i chynnal a'i chadw'n rheolaidd ac roedd cofnodion priodol ar waith.

Roedd contract ar waith gyda Chynghorydd Diogelu rhag Laserau sy'n meddu ar y cymwysterau addas. Roedd rheolau lleol a phrotocolau trin priodol ar waith.

Roedd cyfarpar amddiffyn y llygaid addas ar gael i'r cleifion a'r gweithredwyr a disgrifiodd y gweithredwr wiriadau rheolaidd i sicrhau bod y cyfarpar yn addas i'w ddefnyddio. Roedd rhywfaint o ddifrod i'w weld ar set arall o sbectolau amddiffyn y llygaid. Trafodwyd hyn yn ystod yr arolygiad a dywedodd y rheolwr cofrestredig wrthym nad oeddent yn cael eu defnyddio'n rheolaidd a'u bod 'wrth gefn'. Er mwyn osgoi unrhyw risg bosibl i gleifion, penderfynodd y rheolwr cofrestredig gael gwared ar y sbectolau a gwnaed hyn ar unwaith yn ystod yr arolygiad.

Gofal diogel a chlinigol effeithiol

Roedd y rheolwr cofrestredig wedi cael hyfforddiant priodol a chyfredol ar ddefnyddio'r uned laser benodol a hyfforddiant Craidd Gwybodaeth cyffredinol, yn unol â chanllawiau Cymdeithas Laser Meddygol Prydain (BMLA).

Roedd protocolau trin priodol ar waith, ac roedd y rhain yn cynnwys technegau trin, paramedrau ac amrywiadau a ganiateir a chmau gweithredu i'w cymryd pe bai digwyddiad andwyol.

Cymryd rhan mewn gweithgareddau gwella ansawdd

Roedd adborth gan gleifion yn cael ei annog a'i adolygu'n rheolaidd, er mwyn helpu i wella'r gwasanaeth.

Disgrifiodd y rheolwr cofrestredig rai gweithgareddau archwilio a gynhelir i fonitro'r gwasanaeth a ddarperir a nodi gwelliannau.

Rheoli cofnodion

Gwnaethom edrych ar sampl o gofnodion cleifion a gwelsom dystiolaeth bod gwybodaeth gynhwysfawr yn cael ei chofnodi ar gopiâu papur. Roedd hyn yn cynnwys manylion adnabod y claf, hanes meddygol, cydsyniad, ffurflenni ymgynghori a hanes triniaethau. Gwnaethom argymhell y dylid cymryd mwy o ofal i sicrhau bod yr holl gofnodion o driniaethau yn glir ac yn ddarllenadwy ac yn cael eu cwblhau gan ddefnyddio'r templed a ddarparwyd.

Gwelsom fod cofrestr triniaethau clir a manwl yn cael ei chadw ar gyfer yr uned laser. Roedd y gofrestr yn cynnwys manylion adnabod y claf, y dyddiad a'r math o driniaeth a pharamedrau'r driniaeth. Dywedodd y gweithredwr wrthym y byddai gwybodaeth ychwanegol, fel unrhyw effeithiau andwyol, hefyd yn cael ei chofnodi os oedd yn berthnasol.

Disgrifiodd y rheolwr cofrestredig systemau diogel a phriodol ar gyfer storio a chadw cofnodion cleifion.

Ansawdd Rheolaeth ac Arweinyddiaeth

Fframwaith llywodraethu ac atebolrwydd

Y rheolwr cofrestredig oedd perchennog y clinig ac unig weithredwr y peiriant laser.

Roedd amrywiaeth dda o bolisiau a gweithdrefnau ar waith er mwyn bodloni'r gofynion rheoliadol. Gwnaethom nodi rhai achosion lle nad oedd hyfforddiant a dogfennau yr oedd angen eu hadolygu wedi cael eu cwblhau ar amser. Gwnaethom argymhell y dylid rhoi systemau cadarn ar waith i sicrhau bod gofynion hyfforddiant a chydymffurfiaeth perthnasol yn cael eu monitro'n fwy effeithiol.

Rhaid i'r rheolwr cofrestredig roi systemau ar waith i sicrhau bod gofynion hyfforddiant a chydymffurfiaeth yn cael eu monitro a'u diweddarau'n effeithiol.

Gwelsom fod tystysgrifau cofrestru AGIC wedi'u harddangos yn glir yn yr ystafell drin. Roedd gan y clinig yswiriant atebolrwydd cyhoeddus ac yswiriant cyflogwr cyfredol.

Delio â phryderon a rheoli digwyddiadau

Roedd gweithdrefn gwyno addas ar waith a oedd ar gael i'r cleifion yn ôl yr angen. Roedd y weithdrefn gwyno hefyd ar gael ar wefan y clinig. Roedd y weithdrefn gwyno yn cynnwys proses glir, amserlenni priodol ar gyfer ymateb a manylion cyswllt i uwchgyfeirio pryderon at gyrff allanol.

Byddai manylion unrhyw gwynion fel arfer yn cael eu nodi yng nghofnod y claf. Byddai unrhyw gamau gweithredu neu wersi perthnasol a ddysgwyd yn cael eu rhannu yn ystod cyfarfodydd staff y clinig neu ar sail ad hoc.

Arferion recriwtio a chyflogi'r gweithlu

Y rheolwr cofrestredig oedd unig weithredwr y peiriant laser. Gwelsom dystiolaeth ei bod wedi cwblhau hyfforddiant perthnasol a bod ganddi dystysgrif i gadarnhau ei bod wedi cael gwiriad gan y Gwasanaeth Datgelu a Gwahardd.

4. Y camau nesaf

Lle rydym wedi nodi gwelliannau a phryderon uniongyrchol yn ystod ein harolygiad y mae'n ofynnol i'r gwasanaeth gymryd camau yn eu cylch, nodir y rhain yn y ffyrdd canlynol yn atodiadau'r adroddiad hwn (lle y bônt yn gymwys):

- Atodiad A: Yn cynnwys crynodeb o unrhyw bryderon am ddiogelwch cleifion a gafodd eu huwchgyfeirio a'u datrys yn ystod yr arolygiad
- Atodiad B: Yn cynnwys unrhyw bryderon uniongyrchol am ddiogelwch cleifion lle rydym yn gofyn i'r gwasanaeth gwblhau cynllun gwella ar unwaith yn dweud wrthym am y camau brys y mae'n eu cymryd
- Atodiad C: Yn cynnwys unrhyw welliannau eraill a nodwyd yn ystod yr arolygiad, lle rydym yn gofyn i'r gwasanaeth gwblhau cynllun gwella sy'n dweud wrthym am y camau y mae'n eu cymryd i fynd i'r afael â'r meysydd hyn.

Dylai'r cynlluniau gwella wneud y canlynol:

- Nodi'n glir sut yr ymdrinnir â'r canfyddiadau a nodwyd
- Sicrhau bod y camau a gymerir mewn ymateb i'r materion a nodwyd yn benodol, yn fesuradwy, yn gyflawnadwy, yn realistig ac wedi'u hamseru
- Cynnwys digon o fanylion er mwyn rhoi sicrwydd i AGIC a'r cyhoedd yr ymdrinnir â'r canfyddiadau a nodwyd yn ddigonol
- Sicrhau bod y dystiolaeth ofynnol yn erbyn y camau a nodwyd yn cael ei rhoi i AGIC o fewn tri mis i'r arolygiad.

O ganlyniad i ganfyddiadau'r arolygiad hwn, dylai'r gwasanaeth wneud y canlynol:

- Sicrhau nad yw'r canfyddiadau yn systemig ar draws rhannau eraill o'r sefydliad ehangach
- Rhoi'r wybodaeth ddiweddaraf i AGIC pan fydd camau yn dal i fod heb eu cymryd a/neu ar y gweill, er mwyn cadarnhau pan fyddant wedi cael eu cwblhau.

Caiff y cynllun gwella, ar ôl cytuno arno, ei gyhoeddi ar [wefan](#) AGIC.

Atodiad A - Crynodeb o bryderon a ddatryswyd yn ystod yr arolygiad

Mae'r tabl isod yn crynhoi'r pryderon a gafodd eu nodi a'u huwchgyfeirio yn ystod ein harolygiad. Oherwydd yr effaith/effaith bosibl ar ofal a thriniaeth cleifion, roedd angen rhoi sylw i'r pryderon hyn ar unwaith, yn ystod yr arolygiad.

Pryderon uniongyrchol a nodwyd	Effaith/effaith bosibl ar ofal a thriniaeth y cleifion	Sut gwnaeth AGIC uwchgyfeirio'r pryder	Sut cafodd y pryder ei ddatrys
Gwnaethom edrych ar y trefniadau diogelwch tân a gwelsom nad oedd asesiad risg tân wedi'i gwblhau.	Mae nodi risgiau a mesurau rheoli tân yn lleihau'r risg i ddiogelwch staff a chleifion.	Codwyd y mater gyda'r rheolwr cofrestredig yn ystod yr arolygiad.	Gwnaethom awgrymu y dylid rhoi'r asesiad risg hwn ar waith a chyflwynwyd asesiad risg tân wedi'i gwblhau yn syth ar ôl yr arolygiad.
Nid oedd arwydd allanfa dân ar y drws ffrynt.	Mae arwyddion clir ar gyfer allanfeydd tân yn helpu staff a chleifion os bydd tân.	Codwyd y mater gyda'r rheolwr cofrestredig yn ystod yr arolygiad.	Ymdriniwyd â hyn yn ystod yr arolygiad ac archebwyd arwydd ychwanegol. Cyflwynwyd tystiolaeth ffotograffig yn syth ar ôl yr arolygiad i ddangos bod yr arwydd ar gyfer yr allanfa dân wedi'i osod.

<p>Dyweddodd y staff wrthym y byddai rhybudd yn cael ei roi ar lafar pe bai tân. Gwnaethom holi a fyddai cleifion sy'n defnyddio'r toiled yng nghefn y clinig yn clywed.</p>	<p>Byddai larwm tân y gellir ei glywed yn hawdd yn helpu staff a chleifion pe bai tân.</p>	<p>Codwyd y mater gyda'r rheolwr cofrestredig yn ystod yr arolygiad.</p>	<p>Aeth y rheolwr cofrestredig ati ar unwaith i archebu larwm y gellid ei weithredu drwy wasgu botwm er mwyn mynd i'r afael â'r mater hwn. Cyflwynwyd tystiolaeth ffotograffig yn syth ar ôl yr arolygiad i ddangos bod y larwm tân wedi'i osod.</p>
<p>Roedd y rheolwr cofrestredig wedi cwblhau hyfforddiant ar atal a rheoli heintiau ond roedd angen ei adnewyddu.</p>	<p>Mae cwblhau hyfforddiant rheolaidd ar atal a rheoli heintiau yn helpu i amddiffyn staff a chleifion.</p>	<p>Codwyd y mater gyda'r rheolwr cofrestredig yn ystod yr arolygiad.</p>	<p>Ymdriniwyd â hyn yn syth ar ôl yr arolygiad a chyflwynwyd tystysgrif fel tystiolaeth.</p>
<p>Roedd y rheolwr cofrestredig wedi cwblhau hyfforddiant ar ddiogelu ond roedd angen ei adnewyddu.</p>	<p>Mae cwblhau hyfforddiant rheolaidd ar ddiogelu yn helpu i sicrhau diogelwch oedolion agored i niwed.</p>	<p>Codwyd y mater gyda'r rheolwr cofrestredig yn ystod yr arolygiad.</p>	<p>Ymdriniwyd â hyn yn syth ar ôl yr arolygiad a chyflwynwyd tystysgrif fel tystiolaeth a oedd yn dangos hyfforddiant diogelu hyd at Lefel 2.</p>
<p>Roedd rhywfaint o ddifrod i'w weld ar un set o sbectolau amddiffyn y llygaid. Trafodwyd hyn yn ystod yr arolygiad a dywedodd y rheolwr cofrestredig wrthym nad oeddent yn cael eu defnyddio'n rheolaidd a'u bod 'wrth gefn'.</p>	<p>Mae sicrhau bod yr holl sbectolau amddiffyn y llygaid mewn cyflwr da yn lleihau risgiau laser i gleifion a staff.</p>	<p>Codwyd y mater gyda'r rheolwr cofrestredig yn ystod yr arolygiad.</p>	<p>Er mwyn osgoi unrhyw risg bosibl i gleifion, penderfynodd y rheolwr cofrestredig gael gwared ar y sbectolau a gwnaed hyn ar unwaith yn ystod yr arolygiad.</p>

Atodiad B - Cynllun gwella ar unwaith

Gwasanaeth: Elaine's Beauty Spot

Dyddiad yr arolygiad: 25 Mawrth 2026

Mae'r tabl isod yn cynnwys unrhyw bryderon uniongyrchol am ddiffyg cydymffurfio sy'n ymwneud â diogelwch cleifion a nodwyd yn ystod yr arolygiad lle rydym yn gofyn i'r gwasanaeth gwblhau cynllun gwella ar unwaith sy'n nodi'r camau brys y mae'n eu cymryd.

Risg/canfyddiad/mater	Yr hyn sydd angen ei wella	Safon/ Rheoliad	Camau gweithredu gan y gwasanaeth	Swyddog cyfrifol	Amserlen
1. Ni nodwyd unrhyw achosion o ddiffyg cydymffurfio yr oedd angen ymdrin â nhw ar unwaith yn ystod yr arolygiad.					

Atodiad C - Cynllun gwella

Gwasanaeth: Elaine's Beauty Spot

Dyddiad yr arolygiad: 25 Mawrth 2026

Mae'r tabl isod yn cynnwys unrhyw welliannau eraill a nodwyd yn ystod yr arolygiad, lle rydym yn gofyn i'r gwasanaeth gwblhau cynllun gwella sy'n dweud wrthym am y camau y mae'n eu cymryd i fynd i'r afael â'r meysydd hyn.

Risg/canfyddiad/mater	Yr hyn sydd angen ei wella	Safon/ Rheoliad	Camau gweithredu gan y gwasanaeth	Swyddog cyfrifol	Amserlen
1. Gwnaethom nodi rhai achosion lle nad oedd hyfforddiant a dogfennau yr oedd angen eu hadolygu wedi cael eu cwblhau ar amser.	Rhaid i'r rheolwr cofrestredig roi systemau ar waith i sicrhau bod gofynion hyfforddiant a chydymffurfiaeth yn cael eu monitro a'u diweddarau'n effeithiol.	Rheoliadau Gofal Iechyd Annibynnol (Cymru) 2011, Rheoliad 21	Mae calendr wedi'i greu	Elaine Darrell	Ar waith ac yn mynd rhagddo

Rhaid i'r adran ganlynol gael ei chwblhau gan gynrychiolydd y gwasanaeth sydd â chyfrifoldeb ac atebolrwydd cyffredinol am sicrhau bod y cynllun gwella yn cael ei roi ar waith.

Cynrychiolydd y gwasanaeth:

Enw (priflythrennau): Elaine Darrell

Swydd: Perchennog / Rheolwr Cofrestredig

Dyddiad: 26 Ebrill 2026