

# Adroddiad ar Arolygiad Gofal Iechyd Annibynnol (lle rhoddwyd rhybudd)

## The Private Clinic Swansea, Abertawe

Dyddiad yr arolygiad: 12 Chwefror 2026

Dyddiad cyhoeddi: 15 Mai 2026



Gellir darparu'r cyhoeddiad hwn a gwybodaeth arall gan AGIC mewn fformatau neu ieithoedd amgen ar gais. Bydd oedi byr wrth i ieithoedd a fformatau eraill gael eu cynhyrchu pan ofynnir amdanynt i ddiwallu anghenion unigol. Cysylltwch â ni am gymorth.

Bydd copïau o'r holl adroddiadau, pan gânt eu cyhoeddi, ar gael ar ein [gwefan](#) neu drwy gysylltu â ni:

Yn ysgrifenedig:

Rheolwr Cyfathrebu  
Arolygiaeth Gofal Iechyd Cymru  
Llywodraeth Cymru  
Parc Busnes Rhyd-y-car  
Merthyr Tudful  
CF48 1UZ

Neu

Ffôn: 0300 062 8163  
E-bost: [AGIC@llyw.cymru](mailto:AGIC@llyw.cymru)  
Gwefan: [www.agic.org.uk](http://www.agic.org.uk)

ISBN Digidol 978-1-83745-581-2

© Hawlfraint y Goron 2026

# Arolygiaeth Gofal Iechyd Cymru (AGIC) yw arolygiaeth a rheoleiddiwr annibynnol gofal iechyd yng Nghymru

## Ein diben

Gwirio bod gwasanaethau gofal iechyd yn cael eu darparu mewn ffordd sy'n mwyafu iechyd a llesiant pobl.

## Ein gwerthoedd

Rydym yn rhoi pobl wrth wraidd yr hyn a wnawn. Rydym yn:

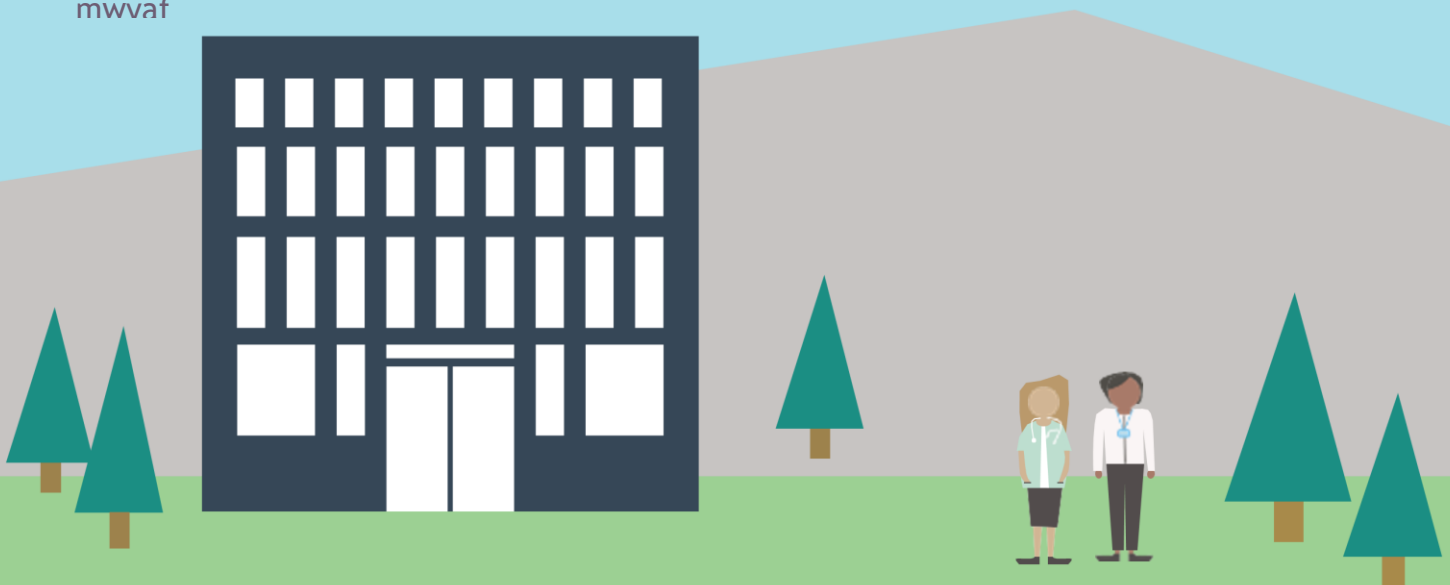
- Annibynnol - rydym yn ddiuedd, yn penderfynu pa waith rydym yn ei wneud a lle rydym yn ei wneud
- Gwrthrychol - rydym yn rhesymol ac yn deg ac yn gweithredu ar sail tystiolaeth
- Pendant - rydym yn gwneud dyfarniadau clir ac yn cymryd camau i wella safonau gwael ac amlygu'r arferion da rydym yn dod ar eu traws
- Cynhwysol - rydym yn gwerthfawrogi ac yn annog cydraddoldeb ac amrywiaeth drwy ein gwaith
- Cymesur - rydym yn ystwyth ac yn gwneud ein gwaith lle mae o'r pwys mwyaf

## Ein nod

Bod yn llais dibynadwy sy'n ysgogi gwelliant mewn gofal iechyd ac sy'n dylanwadu arno

## Ein blaenoriaethau

- Byddwn yn canolbwyntio ar ansawdd y gofal iechyd a ddarperir i bobl a chymunedau wrth iddynt gyrchu gwasanaethau, eu defnyddio a symud rhyngddynt
- Byddwn yn addasu ein dull gweithredu i sicrhau ein bod yn ymatebol i risgiau i ddiogelwch cleifion sy'n dod i'r amlwg
- Byddwn yn cydweithio er mwyn ysgogi'r gwaith o wella systemau a gwasanaethau ym maes gofal iechyd
- Byddwn yn cefnogi ac yn datblygu ein gweithlu i'w galluogi nhw, a'r sefydliad, i gyflawni ein blaenoriaethau.



# Cynnwys

1. Yr hyn a wnaethom.....	5
2. Crynodeb o'r arolygiad .....	6
3. Yr hyn a nodwyd gennym .....	9
• Ansawdd Profiad y Claf .....	9
• Darparu Gofal Diogel ac Effeithiol .....	12
• Ansawdd Rheolaeth ac Arweinyddiaeth .....	15
4. Y camau nesaf.....	17
Atodiad A - Crynodeb o bryderon a ddatryswyd yn ystod yr arolygiad.....	18
Atodiad B - Cynllun gwella ar unwaith.....	19
Atodiad C - Cynllun gwella .....	20

# 1. Yr hyn a wnaethom

Ceir manylion llawn am y ffordd rydym yn arolygu'r GIG ac yn rheoleiddio darparwyr gofal iechyd annibynnol yng Nghymru ar ein [gwefan](#).

Cwblhaodd Arolygiaeth Gofal Iechyd Cymru (AGIC) arolygiad lle rhoddwyd rhybudd o The Private Clinic Swansea, 117 Heol Glanmor, Abertawe, SA2 0RN ar 12 Chwefror 2026.

Cynhaliwyd yr arolygiad gan ddau arolygydd gofal iechyd AGIC.

During the inspection we invited patients or their carers to complete a questionnaire to tell us about their experience of using the service. A total of fourteen were completed. Feedback and some of the comments we received appear throughout the report.

Lle bo dyfyniadau yn y cyhoeddiad hwn, mae'n bosibl eu bod wedi cael eu cyfieithu o'u hiaith wreiddiol.

Nodwch fod canfyddiadau'r arolygiad yn ymwneud â'r adeg y cynhaliwyd yr arolygiad.

## 2. Crynodeb o'r arolygiad

### Ansawdd Profiad y Claf

Crynodeb cyffredinol:

Roedd The Private Clinic Swansea yn glinig newydd a ffurfiwyd yn dilyn cau ac ailfrandio'r gwasanaeth blaenorol. Dywedodd pob claf a ymatebodd i holiadur AGIC fod y gwasanaeth yn dda iawn.

Roedd yr ystafell ar gyfer triniaethau laser a Golau Pwls Dwys (IPL) yn lân ac yn drefnus, ac yn cynnwys cyfleusterau diogel a oedd yn sicrhau cyfrinachedd. Dim ond yn Saesneg roedd gwybodaeth ar gael, ac nid oedd unrhyw drefniadau cyfieithu ar waith. Gellid trefnu ymgynghoriadau ar-lein, a threfnu apwyntiadau drwy ddulliau eraill. Roedd y cleifion yn cael gwybodaeth glir am opsiynau triniaeth, risgiau, manteision a chostau yn ystod yr ymgynghoriadau, ac roedd ffurflenni'n cael eu darparu'n ddigidol ymlaen llaw.

Gwelsom fod y clinig yn cynnig amgylchedd cynhwysol, fodd bynnag nid oedd yr ystafell ar gyfer triniaethau laser ac IPL yn hygyrch i gleifion ag anawsterau symudedd na phobl sy'n defnyddio cadair olwyn.

Ar adeg yr arolygiad, nid oedd unrhyw gleifion wedi cael triniaeth yn y clinig eto. Yn dilyn yr arolygiad, darparodd y rheolwr cofrestredig dystiolaeth yn dangos bod cofrestrau triniaeth yn cael eu cwblhau'n briodol, gan ddarparu cofnod clir ac archwiliadwy o'r holl driniaethau laser ac IPL a gynhaliwyd ar ôl yr arolygiad.

Rydym yn argymhell y gall y gwasanaeth wella'r canlynol:

- Trefnu gwasanaeth cyfieithu priodol.

Dyma beth roedd y gwasanaeth yn ei wneud yn dda:

- Apwyntiadau ar-lein ar gael ar gyfer ymgynghoriadau yn unig, gan sicrhau bod pob claf yn cael prawf croen cyn dechrau cwrs o driniaeth.

### Darparu Gofal Diogel ac Effeithiol

Crynodeb cyffredinol:

Roedd y safle'n cael ei gynnal a'i gadw'n dda ac roedd gwaith adnewyddu yn cael ei wneud adeg yr arolygiad. Gwelsom fod y clinig yn ddiogel a bod yr archwiliadau gwifrau trydanol a diogelwch nwy wedi'u cwblhau. Yn gyffredinol, roedd trefniadau da ar waith ar gyfer diogelwch rhag tân er bod angen rhywfaint o arwyddion ychwanegol.

Roedd yr ystafelloedd trin yn amlwg yn lân ac roedd prosesau rheoli heintiau priodol ar waith. Gwelsom fod trefniadau addas ar waith i storio a gwaredu gwastraff clinigol.

Roedd y clinig wedi'i gofrestru i drin cleifion 12 oed a throsodd. Gwelsom fod prosesau da ar waith ar gyfer diogelu plant ac oedolion agored i niwed a allai ymweld â'r safle.

Roedd Cynghorydd Diogelu rhag Laserau wedi'i benodi, ac roedd Rheolau Lleol ac asesiadau risg laser ac IPL cyfredol ar waith. Roedd y protocolau meddygol yn gyfredol ac ar gael yn hwylus. Roedd y peiriannau laser a Goleuni Pwls Dwys (IPL) wedi cael eu gwasanaethu'n briodol.

Roedd sbectol amddiffynnol ar gael; fodd bynnag, roedd rhai eitemau'n dangos olion traul a chafwyd gwared arnynt fel nad oedd modd eu defnyddio.

Cadarnhaodd y rheolwr cofrestredig fod sbectolau newydd eisoes wedi'u harchebu a rhoddodd sicrwydd y byddent ar gael cyn i'r triniaethau ddechrau.

Ar adeg yr arolygiad, nid oedd unrhyw driniaethau wedi'u darparu i gleifion yn The Private Clinic Swansea. Felly, nid oedd unrhyw gofnodion ar gael i ni eu gweld.

Dyma beth roedd y gwasanaeth yn ei wneud yn dda:

- Trefniadau diogelu da ar waith
- Ffeil laser ac IPL drefnus a phrotocolau ac asesiadau risg cyfredol
- Tystiolaeth glir o awydd i wella'r gwasanaeth a ddarperir yn barhaus ac roedd gwaith adnewyddu yn mynd rhagddo.

## **Ansawdd Rheolaeth ac Arweinyddiaeth**

Crynodeb cyffredinol:

Y rheolwr cofrestredig sy'n berchen ar The Private Clinic Swansea ac yn ei weithredu. Y rheolwr cofrestredig hefyd yw unig weithredwr y peiriannau laser ac IPL, er bod y clinig wrthi'n ceisio recriwtio staff newydd. Gwelsom fod prosesau recriwtio priodol ar waith a bod cynlluniau ar gyfer monitro hyfforddiant staff eisoes wedi'u paratoi.

Roedd ystod dda o bolisiau ar waith a fyddai'n helpu unrhyw aelodau newydd o staff i gyflawni eu dyletswyddau'n effeithiol, fodd bynnag nid oedd rhai ohonynt yn cynnwys prosesau rheoli fersiynau. Roedd gweithdrefn gwyno ar waith. Er bod hon yn cynnwys manylion cyswllt sefydliadau eraill pe bai achwynydd yn dymuno uwchgyfeirio mater, nid oedd unrhyw gyfeiriad at wasanaethau eirioli annibynnol.

Rydym yn argymhell y gall y gwasanaeth wella'r canlynol:

- Sicrhau bod pob polisi yn cynnwys hanes fersiynau a dyddiadau adolygu

- Diwygio'r weithdrefn gwyno i gynnwys manylion am wasanaethau eirioli annibynnol.

Dyma beth roedd y gwasanaeth yn ei wneud yn dda:

- Ystod dda o bolisiau ar waith ac ar gael yn hwylus i unrhyw aelodau newydd o staff
- Prosesau recriwtio da ar waith.

## 3. Yr hyn a nodwyd gennym

### Ansawdd Profiad y Claf

#### Adborth gan gleifion

Cyn ein harolygiad, gwahoddwyd y clinig i ddsbarthu holiaduron AGIC i'r cleifion er mwyn cael eu barn ar y gwasanaethau a ddarperir. Cawsom gyfanswm o 14 o holiaduron wedi'u cwblhau. Nododd pob un o'r ymatebwyr fod y gwasanaeth a gawsant yn dda iawn.

Roedd rhai o'r sylwadau a gafwyd gan y cleifion yn yr holiaduron yn cynnwys y canlynol:

*“Mae'r staff yn wybodus iawn ac yn gwneud i chi deimlo'n gyfforddus... Byddwn yn argymhell y clinig hwn yn fawr iawn.”*

*“Arbennig. Gwasanaethau proffesiynol iawn, gyda staff gwybodus a gofalgar iawn...”*

#### Urddas a pharch

Gwelsom fod gan The Private Clinic Swansea un ystafell drin ar gyfer triniaethau laser ac IPL (Goleuni Pwls Dwys) wedi'i lleoli yn yr islawr. Gwelsom fod yr ystafell yn amlwg yn lân, yn daclus ac yn drefnus iawn. Roedd modd cloi drws yr ystafell drin, ac roedd gorchudd addas dros y ffenestr yn galluogi'r cleifion i newid mewn preifatrwydd. Dywedwyd wrthym fod yr holl drafodaethau cyfrinachol ac ymgynoriadau yn cael eu cynnal yr ystafell drin er mwyn sicrhau preifatrwydd.

Gallai'r cleifion ddod â'u hebryngwyr eu hunain i'r ymgynghoriad, ond nid oeddent yn cael bod yn yr ystafell drin yn ystod y driniaeth. Roedd gan y clinig bolisi hebryngwyr ysgrifenedig addas ar waith. .

Dywedodd pawb a ymatebodd i holiadur AGIC fod y staff wedi eu trin ag urddas a pharch, a'u bod wedi cael eu cynnwys cymaint ag yr oeddent am gael eu cynnwys mewn penderfyniadau am eu triniaeth. Roedd pob un ohonynt yn cytuno bod mesurau wedi'u rhoi ar waith i ddiogelu eu preifatrwydd.

#### Cyfathrebu'n effeithiol

Gwnaethom ddarllen y daflen canllaw i gleifion a oedd ar gael o'r dderbynfa a'r datganiad o ddiben a ddarparwyd i ni gan y rheolwr cofrestredig, a gwelsom fod y ddau yn cydymffurfio â'r rheoliadau. Dywedwyd wrthym fod y clinig yn bwriadu anfon fersiwn ddigidol o'r canllaw i gleifion at bob cleient drwy e-bost.

Gwelsom mai dim ond yn Saesneg roedd gwybodaeth y clinig ar gael. Cadarnhaodd y rheolwr cofrestredig y gallai drefnu cyfieithydd pe bai angen iaith heblaw Saesneg, fodd bynnag nid oedd unrhyw drefniadau ar waith adeg yr arolygiad.

### **Rhaid i'r rheolwr cofrestredig drefnu gwasanaeth cyfieithu priodol.**

Dywedwyd wrthym mai dim ond ymgynghoriadau cychwynnol y gellid eu trefnu drwy wefan y clinig. Byddai pob apwyntiad dilynol ar gyfer triniaeth yn cael ei drefnu dros y ffôn, drwy e-bost neu wyneb yn wyneb yn y clinig. Roedd hyn yn galluogi'r clinig i sicrhau bod profion croen yn cael eu cynnal ar bob claf newydd.

### **Gwybodaeth i gleifion a chydysyniad cleifion**

Yn ystod yr arolygiad, roedd cofrestrau triniaeth ar gael ar gyfer pob dyfais laser ac IPL. Nid oedd yr un claf wedi cael ei drin ar y pryd ac felly nid oedd y cofrestrau wedi'u cwblhau eto. Yn dilyn yr arolygiad, cyflwynodd y rheolwr cofrestredig dystiolaeth yn dangos bod cofrestrau triniaeth yn cael eu cwblhau'n briodol ar gyfer cleifion a gafodd driniaeth ar ôl yr arolygiad.

Roedd y cofnodion yn nodi bod pob claf wedi cael prawf croen cyn dechrau cwrs o driniaeth er mwyn canfod pa mor debygol oedd y byddai'n cael adwaith niweidiol Gwelsom fod y cleifion wedi rhoi cydsyniad ysgrifenedig cyn pob triniaeth a ddarparwyd. Gwelsom fod gan y clinig bolisi cydsynio priodol a chyfredol ar waith.

Cadarnhaodd pob un o'r cleifion a gwblhaodd holiadur AGIC eu bod wedi cwblhau gwiriad hanes meddygol llawn ac wedi llofnodi ffurflen gydsynio cyn cael triniaeth.

### **Cynllunio a darparu gofal**

Dywedwyd wrthym fod y cleifion wedi cael gwybod am eu hopsiynau triniaeth a'r costau cysylltiedig yn ystod yr ymgynghoriad cychwynnol. Dywedwyd wrthym fod y trafodaethau hyn yn cynnwys risgiau, manteision a chanlyniad tebygol y driniaeth a oedd yn cael ei chynnig, yn ogystal â chyfarwyddiadau cyn triniaeth a chanllawiau ôl-ofal. Dywedwyd wrthym fod pob un o'r cleifion, cyn iddynt ddod ar gyfer eu triniaeth gyntaf, yn cael mynediad digidol i'w ffurflen ymgynghori er mwyn darllen ac ystyried y wybodaeth a roddwyd.

Dywedwyd wrthym fod y clinig yn teilwra ei gynlluniau triniaeth at anghenion unigol y claf. Cawsom sicrwydd bod y cleifion yn cael digon o wybodaeth i wneud penderfyniad ar sail gwybodaeth am eu triniaeth.

Roedd pob un o'r unigolion a atebodd holiadur AGIC yn cytuno eu bod wedi cael digon o wybodaeth i ddeall eu hopsiynau o ran triniaeth a'u risgiau a'u manteision, a bod y costau wedi cael eu nodi'n glir iddynt cyn cytuno i unrhyw driniaeth.

Dywedodd pob un ohonynt eu bod wedi cael cyfarwyddiadau digonol ar ôl-ofal i hwyluso'r broses wella, a'u bod wedi cael canllawiau clir ar yr hyn i'w wneud pe baent yn datblygu haint neu pe bai argyfwng.

### **Cydraddoldeb, amrywiaeth a hawliau dynol**

Roeddem o'r farn bod y clinig yn amgylchedd cynhwysol, p'un a oedd gan gleifion unrhyw nodweddion gwarchoddedig ai peidio, a bod y clinig yn parchu amrywiaeth a hawliau'r cleifion. Roedd gan y clinig bolisi cydraddoldeb, amrywiaeth a chynhwysiant cyfredol ar waith a gwelsom fod hyfforddiant perthnasol wedi'i gwblhau yn y pwnc hwn.

Dywedwyd wrthym y byddai anghenion y cleifion yn cael eu diwallu lle bynnag y bo modd, a bod dogfennau a ffurflenni'n cael eu darllen ar ran y cleifion pan fo angen. Fodd bynnag, gan fod yr ystafelloedd trin ar gyfer triniaethau laser ac IPL ar yr islawr, roeddem o'r farn nad oedd y gwasanaethau hyn yn hygyrch i gleifion ag anawsterau symudedd neu bobl sy'n defnyddio cadair olwyn.

Dywedwyd wrthym fod cleifion trawsryweddol yn cael eu trin ag urddas a pharch ac y byddai enwau a rhagenwau a ffefrir yn cael eu defnyddio yn ôl yr angen.

Cadarnhaodd y rhan fwyaf o'r cleifion a gwblhaodd holiadur AGIC (12/14) nad oeddent wedi wynebu unrhyw wahaniaethu wrth ddefnyddio'r gwasanaeth, a gwnaeth y ddau ymatebydd a oedd yn weddill hepgor y cwestiwn.

### **Ymgysylltu â dinasyddion a'u hadborth**

Dywedwyd wrthym fod adborth gan gleifion yn cael ei gasglu'n bennaf drwy adolygiadau ar-lein neu wyneb yn wyneb yn y clinig. Roedd arolwg cleifion yn cael ei gynnal yn flynyddol ac roedd blwch awgrymiadau ar gael yn yr ardal aros er mwyn i'r cleifion roi adborth dienw.

Dywedodd y rheolwr cofrestredig fod adborth yn cael ei asesu a'i ddadansoddi'n barhaus. Gwnaethom drafod opsiynau ar gyfer sicrhau bod canlyniadau adborth gan gleifion ar gael drwy hysbysiad ar ffurf 'Dywedoch chi, gwnaethom ni' yn yr ardal aros neu ar wefan y clinig.

# Darparu Gofal Diogel ac Effeithiol

## Rheoli risg ac iechyd a diogelwch

Roedd yn ymddangos bod yr adeilad yn cael ei gynnal a'i gadw'n dda, yn fewnol ac yn allanol, a bod trefniadau diogelwch addas ar waith i atal mynediad heb awdurdod. Ar adeg yr arolygiad roedd gwaith adnewyddu mewnol yn cael ei wneud, ac yn ystod y cyfnod hwnnw nid oedd y clinig yn darparu unrhyw driniaethau i gleifion.

Roedd y gwifrau trydanol ar y safle wedi cael eu harchwilio o fewn y pum mlynedd diwethaf, ac roedd Profion Offer Cludadwy (PAT) wedi'u trefnu ar gyfer yr wythnos ganlynol. Cawsom gopi o adroddiad y Profion Offer Cludadwy (PAT) ar ôl iddynt gael eu cwblhau, gan helpu i sicrhau bod y cyfarpar trydanol yn ddiogel i'w ddefnyddio. Roedd tystysgrif diogelwch nwy gyfredol ar waith.

Gwnaethom edrych ar drefniadau diogelwch tân y clinig a gwelsom fod asesiad risg tân addas a chyfredol wedi'i gynnal. Roedd y llwybrau ar gyfer gwagio'r adeilad yn glir ac roedd arwyddion priodol ar eu cyfer, ac roedd y diffoddwyr tân wedi cael eu gwasanaethu o fewn y 12 mis diwethaf. Gwelsom dystiolaeth bod y larwm tân yn cael ei wirio'n rheolaidd a nodwyd fod yr hyfforddiant ar ymwybyddiaeth o ddiogelwch tân yn gyfredol. Fodd bynnag, gwnaethom nodi bod arwydd y cynllun gweithredu tân yn cael ei guddio wrth agor y drws ffrynt, a gwnaethom gynghori'r gwasanaeth i'w adleoli er mwyn sicrhau ei fod bob amser yn weladwy mewn argyfwng. Nodwyd hefyd nad oedd arwyddion 'dim ysmegu' wedi'u harddangos yn y clinig eto. Cawsom gadarnhad yn dilyn yr arolygiad fod arwydd y cynllun gweithredu wedi'i symud i leoliad mwy addas, a bod arwyddion 'dim ysmegu' wedi cael eu harddangos.

Gwelsom fod asesiadau risg addas ar gyfer defnyddio pob un o'r peiriannau laser ac IPL wedi'u cynnal yn ddiweddar gan Gyngorydd Diogelu rhag Laserau. Roedd asesiad risg iechyd a diogelwch a hyfforddiant perthnasol ar y pwnc wedi'u cwblhau.

Gwnaethom arolygu'r pecyn cymorth cyntaf a nodi bod pob eitem yn gyfredol, ac roedd y rheolwr cofrestredig yn gymwysedig i roi triniaeth cymorth cyntaf.

## Atal a rheoli heintiau a dihalogi

Gwelsom fod y clinig yn lân yr olwg ac yn daclus iawn. Roedd y dodrefn, y cyfarpar a'r ffitiadau wedi'u gwneud o ddeunyddiau y gellir eu glanhau'n hawdd, A disgrifiwyd trefniadau rheoli heintiau priodol. Roedd gan y clinig bolisi atal a rheoli heintiau ar waith, a gwelsom fod amserlenni glanhau yn cael eu defnyddio. Fodd bynnag, nid oedd yr hyfforddiant ar atal a rheoli heintiau yn gyfredol. Gwnaethom

godi hyn â'r rheolwr cofrestredig a aeth ati i gwblhau'r hyfforddiant yn fuan ar ôl yr arolygiad.

Roedd contract addas ar gyfer casglu a gwaredu gwastraff clinigol, a gwelsom ei fod yn cael ei storio'n ddiogel nes iddo gael ei gasglu.

Roedd pawb a ymatebodd i holiadur AGIC o'r farn bod y lleoliad yn lân iawn a bod mesurau atal a rheoli heintiau yn cael eu dilyn.

### **Diogelu plant a diogelu oedolion sy'n agored i niwed**

Mae'r gwasanaeth wedi'i gofrestru i drin cleifion 18 oed a hŷn yn bennaf, er y gellid darparu triniaethau gwaredu blew i gleifion 12 oed a hŷn. Cadarnhaodd y rheolwr cofrestredig ei bod yn cydymffurfio â hyn bob amser. Dywedwyd wrthym fod yn rhaid i rieni neu warcheidwaid cyfreithiol fynychu ymgynghoriadau, cydsynio a bod yn bresennol yn ystod pob triniaeth lle mae'r cleifion o dan 18 oed.

Gwelsom fod y rheolwr cofrestredig wedi cwblhau'r hyfforddiant diweddaraf ar ddiogelu ar gyfer plant ac oedolion agored i niwed. Roedd polisi diogelu cyfredol ar waith gyda gweithdrefnau clir i'w dilyn pe bai pryder am ddiogelu unigolion. Roedd hwn yn cynnwys manylion cyswllt y timau diogelu lleol. Roedd gan y rheolwr cofrestredig fynediad ar-lein i Weithdrefnau Diogelu Cymru i sicrhau bod gan y clinig y canllawiau diweddaraf ar gael bob amser.

### **Dyfeisiau, cyfarpar a systemau diagnostig meddygol**

Gwelsom fod y peiriannau laser ac IPL yn cyfateb i'r rhai a gofrestrwyd ag AGIC a bod y gwiriadau calibradu a gwasanaethu wedi'u cwblhau. Disgrifiwyd system ar gyfer gwiriadau dyddiol o'r cyfarpar, ac roedd y rhain yn cael eu cofnodi ar system rheoli cydberthnasau â chwsmeriaid (CRM) y clinig.

Roedd gan y clinig contract ar waith gyda Chynghorydd Diogelu rhag Laserau a oedd wedi adolygu'r rheolau lleol ar gyfer gweithredu'r peiriannau laser ac IPL yn ddiogel ym mis Ionawr 2026. Roedd protocolau proffesiynol cyfredol ar waith ar gyfer defnyddio pob un o'r peiriannau, ac roedd y rhain wedi cael eu hysgrifennu a'u cymeradwyo gan ymarferydd meddygol arbenigol.

### **Gofal diogel a chlinigol effeithiol**

Roedd arwyddion priodol y tu allan i'r ystafell drin i ddangos bod y peiriannau laser ac IPL yn yr ystafell, yn ogystal â phryd roeddent yn cael eu defnyddio. Roedd clo wedi'i osod ar y drws i atal mynediad heb awdurdod pan oedd y peiriannau'n cael eu defnyddio.

Roedd sbectolau amddiffynnol ar gael i'r cleifion a gweithredwyr y peiriannau a gwelsom eu bod yn lân ac yn cael eu storio'n briodol. Roedd y rhan fwyaf o'r

eitemau mewn cyflwr da ac yn addas i'w defnyddio. Fodd bynnag, roedd dau bâr o sbectol amddiffynnol yn dechrau dangos olion traul ac roedd angen eu newid. Cafwyd gwared ar yr eitemau hyn i'w hatal rhag cael eu defnyddio ar ddamwain, a chadarnhaodd y rheolwr cofrestredig fod sbectolau amddiffynnol newydd wedi'u harchebu.

Gwelsom dystiolaeth bod yr hyfforddiant craidd gwybodaeth diweddaraf a hyfforddiant penodol ar gyfer y ddyfais wedi cael eu cwblhau ar gyfer pob un o'r peiriannau laser ac IPL. Roedd trefniadau addas i gadw'r peiriannau'n ddiogel pan nad oeddent yn cael eu defnyddio, a oedd yn cynnwys larwm ar y safle a system CCTV.

### **Rheoli cofnodion**

Byddai cofnodion cleifion y clinig yn cael eu cadw'n electronig a'u diogelu gan fanylion mewngofnodi a chyfrinair unigol er diogelwch. Roedd gan y clinig bolisi cadw a gwaredu data cynhwysfawr ar waith i helpu i sicrhau cydymffurfiaeth â'r rheoliadau.

Ar adeg yr arolygiad, nid oedd unrhyw driniaethau wedi'u darparu i gleifion yn The Private Clinic Swansea. Felly, nid oedd unrhyw gofnodion ar gael i ni eu gweld.

# Ansawdd Rheolaeth ac Arweinyddiaeth

## **Fframwaith llywodraethu ac atebolrwydd**

Y rheolwr cofrestredig sy'n berchen ar The Private Clinic Swansea ac yn ei weithredu, ac ar adeg yr arolygiad, hi oedd unig weithredwr y peiriannau laser ac IPL. Dywedwyd wrthym fod y clinig ar hyn o bryd yn chwilio am weithredwr ychwanegol i ddarparu triniaethau yn y clinig.

Gwnaethom edrych ar ystod o rolau a oedd ar waith. Fodd bynnag, gwelsom nad oedd rhai polisiâu'n cynnwys hanes fersiynau priodol na dyddiadau cyhoeddi ac adolygu. Gwnaethom drafod y dylid sicrhau bod unrhyw aelodau newydd o staff yn cael gwybod am bolisiâu'r clinig ac y dylent lofnodi pob un er mwyn cadarnhau eu bod wedi eu darllen a'u deall.

**Rhaid i'r rheolwr cofrestredig sicrhau bod pob polisi yn cynnwys hanes fersiynau a dyddiadau adolygu.**

## **Delio â phryderon a rheoli digwyddiadau**

Gwelsom weithdrefn gwyno addas yn cael ei harddangos yn yr ardal aros. Roedd yn cynnwys amserlenni priodol ar gyfer ymateb i bryderon cleifion ac yn cynnwys manylion cyswllt sefydliadau eraill pe bai'r claf yn dymuno uwchgyfeirio unrhyw faterion. Fodd bynnag, ni welsom unrhyw gyfeiriadau at wasanaethau eirioli annibynnol a allai helpu'r cleifion wrth fynegi pryder.

**Rhaid i'r rheolwr cofrestredig ddiwygio'r weithdrefn gwyno er mwyn cynnwys manylion gwasanaethau eirioli annibynnol.**

Byddai pob cwyn yn cael ei chofnodi mewn ffeil cwynion, ond nid oedd unrhyw gwynion wedi'u codi.

## **Arferion recriwtio a chyflogi'r gweithlu**

Rhoddyd tystysgrif Datgelu a Gwahardd gyfredol i ni ar gyfer y rheolwr cofrestredig.

Gan mai'r rheolwr cofrestredig yw unig gyflogai'r clinig, nid oedd unrhyw aelodau eraill o staff wedi'u cyflogi ar adeg yr arolygiad. Fodd bynnag, gan fod cynlluniau ar waith i recriwtio staff, gofynnwyd am gopi o bolisi recriwtio'r gweithlu. Roedd hwn yn cynnwys manylion am y broses recriwtio, gan gynnwys gwiriadau cyn cyflogi, yn ogystal ag arferion hyfforddi neu gyflogaeth mewn perthynas â chyflogeion. Dywedwyd wrthym y byddai'r broses recriwtio'n cael ei gynnal drwy blatfform recriwtio trydydd parti.

### **Cynllunio'r gweithlu, hyfforddiant a datblygiad sefydliadol**

Gan fod y clinig yn bwriadu recriwtio staff, dywedwyd wrthym y bydd apwyntiadau'n cael eu rheoli'n effeithiol i sicrhau bod digon o staff cymwys ar gael bob amser i ddarparu'r gwasanaethau a gynigir.

Roedd matrices hyfforddiant, a weinyddir drwy asiantaeth allanol, ar gael i ddatblygu a chynnal sgiliau a gwybodaeth y gweithlu arfaethedig, ac roedd trefniadau i'r rheolwr cofrestredig fonitro hyfforddiant yn ôl yr angen. Gwelsom fod y rheolwr cofrestredig wedi cwblhau llawer o hyfforddiant ychwanegol a oedd yn berthnasol i'w rôl a'i ddatblygiad proffesiynol.

## 4. Y camau nesaf

Lle rydym wedi nodi gwelliannau a phryderon uniongyrchol yn ystod ein harolygiad y mae'n ofynnol i'r gwasanaeth gymryd camau yn eu cylch, nodir y rhain yn y ffyrdd canlynol yn atodiadau'r adroddiad hwn (lle y bônt yn gymwys):

- Atodiad A: Yn cynnwys crynodeb o unrhyw bryderon am ddiogelwch cleifion a gafodd eu huwchgyfeirio a'u datrys yn ystod yr arolygiad
- Atodiad B: Yn cynnwys unrhyw bryderon uniongyrchol am ddiogelwch cleifion lle rydym yn gofyn i'r gwasanaeth gwblhau cynllun gwella ar unwaith yn dweud wrthym am y camau brys y mae'n eu cymryd
- Atodiad C: Yn cynnwys unrhyw welliannau eraill a nodwyd yn ystod yr arolygiad, lle rydym yn gofyn i'r gwasanaeth gwblhau cynllun gwella sy'n dweud wrthym am y camau y mae'n eu cymryd i fynd i'r afael â'r meysydd hyn.

Dylai'r cynlluniau gwella wneud y canlynol:

- Nodi'n glir sut yr ymdrinnir â'r canfyddiadau a nodwyd
- Sicrhau bod y camau a gymerir mewn ymateb i'r materion a nodwyd yn benodol, yn fesuradwy, yn gyflawnadwy, yn realistig ac wedi'u hamseru
- Cynnwys digon o fanylion er mwyn rhoi sicrwydd i AGIC a'r cyhoedd yr ymdrinnir â'r canfyddiadau a nodwyd yn ddigonol
- Sicrhau bod y dystiolaeth ofynnol yn erbyn y camau a nodwyd yn cael ei rhoi i AGIC o fewn tri mis i'r arolygiad.

O ganlyniad i ganfyddiadau'r arolygiad hwn, dylai'r gwasanaeth wneud y canlynol:

- Sicrhau nad yw'r canfyddiadau yn systemig ar draws rhannau eraill o'r sefydliad ehangach
- Rhoi'r wybodaeth ddiweddaraf i AGIC pan fydd camau yn dal i fod heb eu cymryd a/neu ar y gweill, er mwyn cadarnhau pan fyddant wedi cael eu cwblhau.

Caiff y cynllun gwella, ar ôl cytuno arno, ei gyhoeddi ar [wefan](#) AGIC.

## Atodiad A - Crynodeb o bryderon a ddatryswyd yn ystod yr arolygiad

Mae'r tabl isod yn crynhoi'r pryderon a gafodd eu nodi a'u huwchgyfeirio yn ystod ein harolygiad. Oherwydd yr effaith/effaith bosibl ar ofal a thriniaeth y cleifion, roedd angen rhoi sylw i'r pryderon hyn ar unwaith, yn ystod yr arolygiad.

Pryderon uniongyrchol a nodwyd	Effaith/effaith bosibl ar ofal a thriniaeth y cleifion	Sut gwnaeth AGIC uwchgyfeirio'r pryder	Sut cafodd y pryder ei ddatrys
Roedd rhai parau o sbectolau amddiffynnol yn dangos olion traul ac roedd angen eu newid.	Gallai fod risg bosibl i'r cleifion a/neu'r staff wrth ddefnyddio'r peiriant laser neu IPL.	Gwnaethom godi'r mater hwn ar unwaith â'r rheolwr cofrestredig.	Cafodd y cyfarpar llygaid hwnnw ei waredu ar unwaith er mwyn atal unrhyw achosion anfwriadol o'i ddefnyddio.

# Atodiad B - Cynllun gwella ar unwaith

Gwasanaeth: The Private Clinic Swansea

Dyddiad yr arolygiad: 12 Chwefror 2026

Mae'r tabl isod yn cynnwys unrhyw bryderon uniongyrchol am ddiffyg cydymffurfio sy'n ymwneud â diogelwch y cleifion a nodwyd yn ystod yr arolygiad lle rydym yn gofyn i'r gwasanaeth gwblhau cynllun gwella ar unwaith sy'n nodi'r camau brys y mae'n eu cymryd.

Risg/canfyddiad/mater	Yr hyn sydd angen ei wella	Safon/ Rheoliad	Camau gweithredu gan y gwasanaeth	Swyddog cyfrifol	Amserlen
1. Ni nodwyd unrhyw faterion brys yn ymwneud â diffyg cydymffurfio yn ystod yr arolygiad hwn					

# Atodiad C - Cynllun gwella

**Gwasanaeth:** The Private Clinic Swansea

**Dyddiad yr arolygiad:** 12 Chwefror 2026

Mae'r tabl isod yn cynnwys unrhyw welliannau eraill a nodwyd yn ystod yr arolygiad, lle rydym yn gofyn i'r gwasanaeth gwblhau cynllun gwella sy'n dweud wrthym am y camau y mae'n eu cymryd i fynd i'r afael â'r meysydd hyn.

Risg/canfyddiad/mater	Yr hyn sydd angen ei wella	Safon/ Rheoliad	Camau gweithredu gan y gwasanaeth	Swyddog cyfrifol	Amserlen
1. Cadarnhaodd y rheolwr cofrestredig y gallai drefnu cyfieithydd pe bai angen iaith heblaw Saesneg, fodd bynnag nid oedd unrhyw drefniadau ar waith adeg yr arolygiad.	Rhaid i'r rheolwr cofrestredig drefnu gwasanaeth cyfieithu priodol.	Rheoliad 15(1)(a)	Cafodd poster ei lunio a'i arddangos yn y dderbynfa.	Jodie Grove	Wedi'i gwblhau
2. Nid oedd rhai polisïau'n cynnwys hanes fersiynau priodol na dyddiadau cyhoeddi ac adolygu.	Rhaid i'r rheolwr cofrestredig sicrhau bod pob polisi yn cynnwys hanes fersiynau a dyddiadau adolygu.	Rheoliad 9	Pob un wedi'i gwblhau.	Jodie Grove	Wedi'i gwblhau
3. Nid oedd y weithdrefn gwyno yn cynnwys	Rhaid i'r rheolwr cofrestredig ddiwygio'r	Rheoliad 24	Wedi'u hychwanegu at y weithdrefn gwyno.	Jodie Grove	Wedi'i gwblhau

unrhyw gyfeiriadau at wasanaethau eirioli annibynnol a allai helpu'r cleifion wrth fynegi pryder.	weithdrefn gwyno er mwyn cynnwys manylion gwasanaethau eirioli annibynnol.				
---	--	--	--	--	--

Rhaid i'r adran ganlynol gael ei chwblhau gan gynrychiolydd y gwasanaeth sydd â'r cyfrifoldeb ac atebolrwydd cyffredinol dros sicrhau bod y cynllun gwella yn cael ei roi ar waith.

### **Cynrychiolydd y gwasanaeth**

**Enw (priflythrennau):** Jodie Grove  
**Swydd:** Rheolwr Cofrestredig a Chyfarwyddwr  
**Dyddiad:** 25 Mawrth 2026