

Adroddiad ar Arolygiad Gofal Iechyd Annibynnol (lle rhoddwyd rhybudd)

Gwasanaeth Laser, Skinfix Clinic

Dyddiad yr arolygiad: 15 Ionawr 2026

Dyddiad cyhoeddi: 17 Ebrill 2026



Gellir darparu'r cyhoeddiad hwn a gwybodaeth arall gan AGIC mewn fformatau neu ieithoedd amgen ar gais. Bydd oedi byr wrth i ieithoedd a fformatau eraill gael eu cynhyrchu pan ofynnir amdanynt i ddiwallu anghenion unigol. Cysylltwch â ni am gymorth.

Bydd copïau o'r holl adroddiadau, pan gânt eu cyhoeddi, ar gael ar ein [gwefan](#) neu drwy gysylltu â ni:

Yn ysgrifenedig:

Rheolwr Cyfathrebu
Arolygiaeth Gofal Iechyd Cymru
Llywodraeth Cymru
Parc Busnes Rhyd-y-car
Merthyr Tudful
CF48 1UZ

Neu

Ffôn: 0300 062 8163
E-bost: agic@llyw.cymru
Gwefan: www.agic.org.uk

ISBN Digidol 978-1-83745-502-7

© Hawlfraint y Goron 2026

Arolygiaeth Gofal Iechyd Cymru (AGIC) yw arolygiaeth a rheoleiddiwr annibynnol gofal iechyd yng Nghymru

Ein diben

Gwirio bod gwasanaethau gofal iechyd yn cael eu darparu mewn ffordd sy'n mwyafu iechyd a llesiant pobl.

Ein gwerthoedd

Rydym yn rhoi pobl wrth wraidd yr hyn a wnawn. Rydym yn:

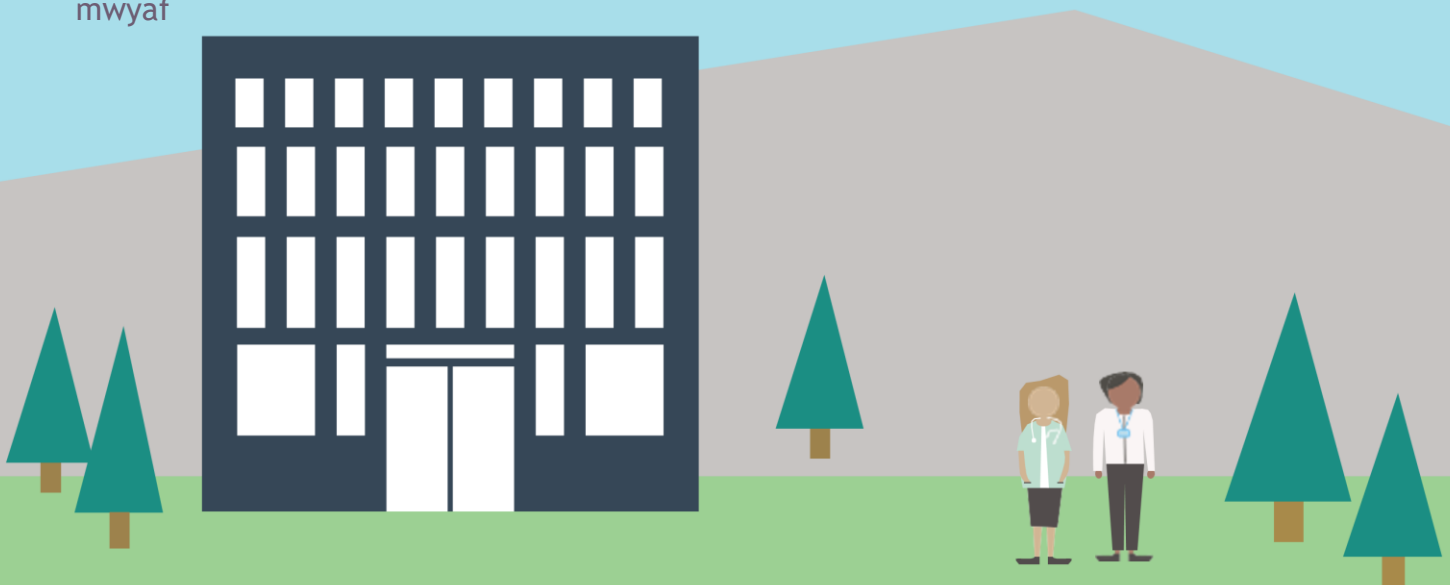
- Annibynnol - rydym yn ddiuedd, yn penderfynu pa waith rydym yn ei wneud a lle rydym yn ei wneud
- Gwrthrychol - rydym yn rhesymol ac yn deg ac yn gweithredu ar sail tystiolaeth
- Pendant - rydym yn gwneud dyfarniadau clir ac yn cymryd camau i wella safonau gwael ac amlygu'r arferion da rydym yn dod ar eu traws
- Cynhwysol - rydym yn gwerthfawrogi ac yn annog cydraddoldeb ac amrywiaeth drwy ein gwaith
- Cymesur - rydym yn ystwyth ac yn gwneud ein gwaith lle mae o'r pwys mwyaf

Ein nod

Bod yn llais dibynadwy sy'n ysgogi gwelliant mewn gofal iechyd ac yn dylanwadu arno

Ein blaenoriaethau

- Byddwn yn canolbwyntio ar ansawdd y gofal iechyd a ddarperir i bobl a chymunedau wrth iddynt gyrchu gwasanaethau, eu defnyddio a symud rhyngddynt
- Byddwn yn addasu ein dull gweithredu i sicrhau ein bod yn ymatebol i risgiau i ddiogelwch cleifion sy'n dod i'r amlwg
- Byddwn yn cydweithio er mwyn ysgogi'r gwaith o wella systemau a gwasanaethau ym maes gofal iechyd
- Byddwn yn cefnogi ac yn datblygu ein gweithlu i'w galluogi nhw, a'r sefydliad, i gyflawni ein blaenoriaethau.



Cynnwys

1.	Yr hyn a wnaethom	5
2.	Crynodeb o'r arolygiad	6
3.	Yr hyn a nodwyd gennym	8
	• Ansawdd Profiad y Claf	8
	• Darparu Gofal Diogel ac Effeithiol	11
	• Ansawdd Rheolaeth ac Arweinyddiaeth	14
4.	Y camau nesaf	15
	Atodiad A - Crynodeb o bryderon a ddatryswyd yn ystod yr arolygiad	16
	Atodiad B - Cynllun gwella ar unwaith	17
	Atodiad C - Cynllun gwella	19

1. Yr hyn a wnaethom

Ceir manylion llawn am y ffordd rydym yn arolygu'r GIG ac yn rheoleiddio darparwyr gofal iechyd annibynnol yng Nghymru ar ein [gwefan](#).

Cwblhaodd Arolygiaeth Gofal Iechyd Cymru (AGIC) arolygiad lle rhoddwyd rhybudd o Skinfix Clinic, Courts, Heol Penarth, Penarth, CF64 1ND ar 15 Ionawr 2026.

Cynhaliwyd yr arolygiad gan ddau arolygydd gofal iechyd AGIC.

Yn ystod yr arolygiad, gwnaethom wahodd y cleifion neu eu gofalwyr i gwblhau holiadur er mwyn dweud wrthym am eu profiad o ddefnyddio'r gwasanaeth. Cwblhawyd un holiadur.

Lle bo dyfyniadau yn y cyhoeddiad hwn, mae'n bosibl eu bod wedi cael eu cyfieithu o'u hiaith wreiddiol.

Noder bod canfyddiadau'r arolygiad yn ymwneud â'r adeg y cynhaliwyd yr arolygiad.

2. Crynodeb o'r arolygiad

Ansawdd Profiad y Claf

Crynodeb cyffredinol:

Gwelsom fod cleifion yn cael lefel dda o ofal yn Skinfix Clinic. Roedd trefniadau cadarn ar waith i gefnogi preifatrwydd ac urddas cleifion yn llawn. Roedd cleifion yn cael eu trin mewn ffordd urddasol a pharchus drwy gydol eu taith fel cleifion. Roedd y systemau a oedd ar waith i gofnodi ac ymateb i adborth gan gleifion yn foddhaol ac roedd y trefniadau ar gyfer cynllunio gofal yn cael eu rheoli'n dda yn y lleoliad.

Dyma beth roedd y gwasanaeth yn ei wneud yn dda:

- Roedd yr ardal drin yn lân, yn cynnwys digon o gyfarpar ac yn addas ar gyfer y triniaethau a ddarperir
- Roedd cleifion yn cael gwybodaeth glir a oedd yn eu galluogi i wneud penderfyniadau gwybodus am eu gofal
- Roedd tystiolaeth yn dangos bod cleifion yn fodlon ar y triniaethau a'r gwasanaeth yn gyffredinol
- Roedd hanesion meddygol a newidiadau i amgylchiadau yn cael eu trafod cyn i gleifion gael unrhyw driniaeth.

Darparu Gofal Diogel ac Effeithiol

Crynodeb cyffredinol:

Gwelsom fod trefniadau cynhwysfawr ar waith i reoli'r risg o niwed i gleifion a darparu gofal mewn ffordd ddiogel ac effeithiol. Roedd y gweithdrefnau atal a rheoli heintiau yn cael eu rheoli'n briodol ac roedd cydymffurfiaeth y clinig â'r gofynion rheoliadol yn addas. Fodd bynnag, dylai'r clinig gynnwys glanhau llenni'r ystafell drin yn yr amserlen lanhau a'r archwiliad atal a rheoli heintiau.

Roedd gan y lleoliad gydberthynas waith dda â'i Gynghorydd Diogelu rhag Laserau, a oedd o fudd i gleifion a'r staff. Gwelsom fod cofnodion cleifion yn cael eu trin a'u cwblhau'n gywir, a'u storio mewn system cofnodion papur ddiogel. Gwelsom nad oedd pob aelod o'r staff wedi cwblhau hyfforddiant ar ddiogelwch tân neu'r lefel ofynnol o hyfforddiant ar ddiogelu.

Dyma beth roedd y gwasanaeth yn ei wneud yn dda:

- Roedd trefniadau diogel ar waith ar gyfer defnyddio'r cyfarpar laser
- Roedd y trefniadau ar gyfer cadw cofnodion yn gadarn.

Gall y gwasanaeth wella'r canlynol:

- Gwelsom nad oedd pob aelod o'r staff yn cydymffurfio â'r hyfforddiant ar ddiogelwch tân ac nad oeddent wedi cwblhau'r lefel ofynnol o hyfforddiant ar ddiogelu
- Dylai'r amserlen lanhau a'r archwiliad atal a rheoli heintiau gynnwys glanhau llenni'r ystafell drin.

Ansawdd Rheolaeth ac Arweinyddiaeth

Crynodeb cyffredinol:

Roedd y trefniadau arwain a rheoli a oedd ar waith yn foddhaol. Roedd polisiâu clir a chynhwysfawr ar waith i roi canllawiau i'r staff, gan gynnwys polisi cwynion a pholisi hyfforddiant. Gwelwyd bod y prosesau ar gyfer sefydlu a datblygiad proffesiynol parhaus yn briodol.

Dyma beth roedd y gwasanaeth yn ei wneud yn dda:

- Roedd yr holl gofnodion staffio y gwnaethom edrych arnynt yn gyflawn
- Roedd y systemau a oedd ar waith i gofnodi ac ymateb i adborth a chwynion gan gleifion yn briodol.

Mae manylion y pryderon am ddiogelwch cleifion a'r gwelliannau a'r camau unioni sydd eu hangen ar unwaith wedi'u nodi yn [Atodiad B](#).

3. Yr hyn a nodwyd gennym

Ansawdd Profiad y Claf

Adborth gan gleifion

Cyn ein harolygiad, gwnaethom wahodd cleifion i roi adborth yn electronig drwy ap AGIC neu ar bapur y gwnaethom ei gasglu yn ystod ein harolygiad. Gwnaethom gasglu un holiadur.

Diogelu a gwella iechyd

Gwelsom fod cleifion yn rhoi hanes iechyd a hanes meddygol manwl cyn cael eu triniaeth gychwynnol, ac eto cyn cael unrhyw driniaethau dilynol.

Gwnaethom gadarnhau bod y staff yn llofnodi ac yn dyddio cofnodion.

Roedd y system cofnodion papur yn cynnwys llwybr archwilio i ddangos enw'r gweithredwr a gwblhaodd y cofnod gyda'r claf a chydsyniad i'r driniaeth.

Urddas a pharch

Gwnaethom gadarnhau bod yr ardal ymgynghori yn cael ei defnyddio ar gyfer un claf yn unig ar y tro a bod triniaethau bob amser yn cael eu cynnal yn yr ystafell drin briodol. Roedd drws y gellid ei gloi ar yr ystafell drin er mwyn cynnal preifatrwydd, a gwelsom na allai neb arall glywed sgysiau a oedd yn cael eu cynnal yn yr ystafell drin.

Cadarnhaodd y gweithredwr y gallai cleifion newid, pe bai angen, yn yr ystafell drin y gellid ei chloi, ac y byddai'n gadael yr ystafell er mwyn cynnal preifatrwydd ac urddas y claf.

Gwnaethom gadarnhau bod polisi hebryngwyr ar waith ond bod y rhan fwyaf o gleifion yn dewis mynychu'r clinig ar eu pen eu hunain. Fodd bynnag, darperir cyfarpar amddiffyn y llygaid priodol os bydd hebryngwr yn bresennol.

Gwybodaeth i gleifion a chydsyniad cleifion

Gwelsom fod cleifion yn cael digon o wybodaeth i'w helpu i wneud penderfyniad gwybodus am eu triniaeth. Dywedwyd wrthym fod cleifion yn cael ymgynghoriad wyneb yn wyneb lle y byddai'r gweithredwr yn trafod risgiau, manteision a chanlyniadau disgwylidig y driniaeth arfaethedig.

Roedd y ddogfennaeth gydsynio o safon dda. Gwnaethom gadarnhau bod cydsyniad yn cael ei gasglu cyn y driniaeth gychwynnol ac ym mhob apwyntiad dilynol.

Cyfathrebu'n effeithiol

Mae gwybodaeth i gleifion ar gael ar wefan y clinig, ar ffurf taflen, a thrwy drafodaeth ar lafar er mwyn helpu cleifion i ddeall eu hopsiynau o ran triniaeth.

Caiff y rhan fwyaf o wybodaeth ei rhannu'n electronig cyn yr apwyntiad, a dywedodd y gweithredwr wrthym y caiff cleifion eu hatgoffa o'r wybodaeth hon yn ystod yr ymgynghoriad wyneb yn wyneb. Gwelsom dystiolaeth ddogfennol o hyn yn y cofnodion a welsom.

Ni chaiff unrhyw wasanaethau na gwybodaeth eu darparu drwy gyfrwng y Gymraeg gan nad oes unrhyw staff sy'n siarad Cymraeg yn y clinig.

Gwnaethom edrych ar y broses gwyno a gwelsom ei bod yn cynnwys yr holl wybodaeth ofynnol, gan gynnwys â phwy y dylid cysylltu, amserlenni priodol ar gyfer ymateb i gwynion a manylion cyswllt AGIC.

Roedd rhestr gynhwysfawr o brisiau triniaethau ar gael ar wefan y clinig ac ar ffurf taflen.

Cynllunio a darparu gofal

Gwelsom dystiolaeth bod trafodaethau am driniaethau wedi cael eu cynnal mewn modd amserol cyn y driniaeth a bod yr holl risgiau a manteision wedi cael eu hesbonio a'u dogfennu. Roedd ymatebion y cleifion wedi'u dogfennu hefyd.

Gwelsom fod cofrestr triniaethau ysgrifenedig ar gael ar gyfer yr uned laser a oedd yn cynnwys manylion y claf, yr ymateb i'r prawf croen, paramedrau'r driniaeth, y dyddiad a'r math o driniaeth, manylion y gweithredwr ac ymateb y claf i'r driniaeth.

Cydraddoldeb, amrywiaeth a hawliau dynol

Gwelsom nad oedd gan y clinig bolisi Cydraddoldeb, Amrywiaeth a Chynhwysiant ar waith i ddangos ei ymrwymiad i sicrhau mynediad teg at wasanaethau a bod pob unigolyn yn cael ei drin yn gyfartal. Fodd bynnag, anfonwyd tystiolaeth i AGIC ar ôl yr arolygiad a roddodd sicrwydd bod polisi Cydraddoldeb, Amrywiaeth a Chydraddoldeb drafft wedi cael ei lunio a'i roi ar waith ar gyfer y clinig.

Mynediad i'r gwasanaeth

Roedd mynediad da i'r clinig, sydd wedi'i leoli mewn hen adeilad ar y llawr gwaelod. Yn anffodus, mae'n bosibl na all pobl sy'n defnyddio cadair olwyn a chleifion ag anghenion symudedd gyrraedd yr ystafell drin gan fod angen camu i fyny gris i'w chyrraedd. Dywedwyd wrthym y byddai cleifion yn cael ei hysbysu am hyn cyn apwyntiad.

Mae gan y clinig faes parcio sy'n cynnwys digon o leoedd parcio i gleifion.

Ymgysylltu â dinasyddion a'u hadborth

Roedd gan y clinig system electronig sefydledig ar gyfer casglu ac adolygu adborth gan gleifion fel rhan o'i brosesau monitro ansawdd. Roedd adborth gan gleifion yn cael ei gyhoeddi ar wefan y clinig, sy'n dangos tryloywder a bod y gwasanaeth yn ystyried ac yn gweithredu ar adborth er mwyn llywio gwelliannau i'r gwasanaeth.

Gallai cleifion roi adborth drwy amrywiaeth o ddulliau, gan gynnwys y canlynol:

- Holiaduron ar ôl triniaeth

- Cyfryngau cymdeithasol
- Opsiynau adborth dienw.

Roedd yr amrywiaeth hon o ddulliau yn sicrhau bod cleifion yn gallu rhannu eu barn mewn ffordd a oedd yn addas iddynt, gan helpu i ddatblygu'r gwasanaeth yn barhaus. Gwnaethom adolygu'r wybodaeth hon gan mai dim ond un ymateb a gawsom i holiadur cleifion AGIC.

Darparu Gofal Diogel ac Effeithiol

Yr Amgylchedd a Chyfarpar

Yn ystod ein harolygiad, gwelsom fod Skinfix Clinic yn cydymffurfio â'r rheoliadau gofynnol sy'n gysylltiedig ag iechyd, diogelwch a lles staff a chleifion.

Roedd yr amgylchedd yn lân, mewn cyflwr da ac yn cynnwys cyfarpar priodol i helpu i ddarparu'r triniaethau y mae'r gwasanaeth wedi'i gofrestru i'w darparu yn ddiogel.

Roedd y clinig wedi'i gwblhau i safon dda ac roedd yn ymddangos yn lân ac yn drefnus, heb unrhyw beryglon amlwg.

Roedd yr ystafell drin yn addas at y diben, yn cynnwys cyfarpar addas ac yn cael ei chynnal a'i chadw i gefnogi gofal diogel ac effeithiol.

Roedd trefniadau cadarn ar waith i sicrhau bod y peiriant laser yn cael ei ddefnyddio'n ddiogel ac yn unol â chanllawiau perthnasol.

Roedd profion offer cludadwy (PAT) wedi'u cynnal ar bob darn o gyfarpar trydanol i safon ofynnol.

Ar y cyfan, gwelsom fod trefniadau boddhaol ar waith i sicrhau diogelwch tân, a bod diffoddwyr tân a oedd wedi cael eu gwasanaethu'n briodol wedi'u gosod ar y waliau'n gywir gydag arwyddion clir. Roedd yr allanfeydd tân wedi'u nodi'n glir ac roedd arwyddion priodol wedi'u harddangos. Roedd tystiolaeth bod y systemau canfod tân yn cael eu gwirio'n rheolaidd, a bod hyn yn cael ei wneud mewn partneriaeth â'r bwyty drws nesaf.

Roedd arwyddion dim smygu wedi'u harddangos yn glir. Roedd asesiad risg tân ar waith a disgrifiodd y rheolwr cofrestredig, mewn partneriaeth â'r gweithredwr, y broses ar gyfer cofnodi a mynd i'r afael â chamau a nodwyd.

Nid oedd pob aelod o'r staff wedi cwblhau'r hyfforddiant diweddaraf ar ddiogelwch tân. Fodd bynnag, cafodd hyn ei drefnu ar ddiwrnod yr arolygiad a chyflwynwyd tystysgrifau'r hyfforddiant i AGIC ar ôl yr arolygiad a roddodd sicrwydd bod y rheolwr cofrestredig a'r gweithredwr wedi cwblhau'r hyfforddiant. **Ymdriniwyd â'r mater hwn ar unwaith yn ystod yr arolygiad a chyfeirir ato yn Atodiad A i'r adroddiad hwn.**

Roedd pecyn cymorth cyntaf ar gael ac roedd yr holl eitemau yn bresennol ac yn gyfredol. Roedd y rheolwr cofrestredig a'r gweithredwr wedi cwblhau hyfforddiant cymorth cyntaf.

Atal a rheoli heintiau a dihalogi

Roedd mesurau atal a rheoli heintiau effeithiol ar waith ym mhob rhan o'r gwasanaeth.

Roedd polisi atal a rheoli heintiau ar waith, a rheolwr y practis oedd yr arweinydd. Gwelsom fod y staff yn dilyn amserlenni glanhau a bod cyfarpar diogelu personol a hylif diheintio dwylo priodol ar gael yn hwylus.

Disgrifiodd y staff y trefniadau glanhau. Fodd bynnag, nid oedd unrhyw dystiolaeth i ddangos pa mor aml roedd y llenni a ddefnyddir yn yr ystafell drin yn cael eu glanhau. Dylai'r amserlen lanhau nodi'n glir pa mor aml y dylid glanhau'r llenni a phwy sy'n gyfrifol am wneud yn siŵr bod hyn yn cael ei gwblhau, a dylid eu gwirio yn ystod archwiliadau atal a rheoli heintiau.

Rhaid i'r rheolwr cofrestredig sicrhau bod glanhau'r llenni yn yr ystafell drin yn cael ei gynnwys yn yr archwiliad atal a rheoli heintiau a'r amserlen lanhau reolaidd

Gwelsom fod pob aelod o'r staff wedi cwblhau hyfforddiant ar Atal a Rheoli Heintiau hyd at y lefel ofynnol.

Roedd y mesurau hyn yn cyfrannu at amgylchedd clinigol diogel.

Diogelu plant a diogelu oedolion sy'n agored i niwed

Gwelsom nad oedd y clinig yn darparu triniaeth i unigolion o dan 18 oed yn unol â gofynion ei gofrestrriad. Roedd polisi a chanllawiau clir ar waith yn y clinig ar gyfer oedolion a oedd am gael triniaeth.

Gwelsom mai dim ond y rheolwr cofrestredig oedd wedi cwblhau hyfforddiant ar ddiogelu oedolion hyd at y lefel ofynnol. Fodd bynnag, gwnaethom gynghori'r rheolwr cofrestredig y dylai gweithredwr y peiriant laser gwblhau hyfforddiant Lefel 2 ar Ddiogelu hefyd, gan ei fod yn darparu gofal uniongyrchol. Ymdriniwyd â'r mater hwn ar unwaith yn ystod yr arolygiad a chyfeirir ato yn Atodiad A i'r adroddiad hwn.

Dyfeisiau, cyfarpar a systemau diagnostig meddygol

Roedd un uned laser yn y clinig, a oedd mewn cyflwr da, yn lân yr olwg ac yn cydymffurfio â'r cofrestrriad ag AGIC.

Roedd arwyddion priodol ar ddrws yr ystafell drin i rybuddio pobl bod uned laser yn cael ei defnyddio. Roedd swits allwedd ar yr uned laser, ac roedd yr allwedd yn cael ei storio'n ddiogel pan nad oedd yn cael ei defnyddio.

Gwelsom fod yr uned laser wedi cael ei gwasanaethu'n flynyddol a bod gwiriadau mewnol yn cael eu cynnal.

Roedd contract ar waith gyda Chynghorydd Diogelu rhag Laserau sy'n meddu ar y cymwysterau addas. Roedd y Cynghorydd Diogelu rhag Laserau wedi ymweld â'r safle yn ystod y misoedd diwethaf ac roedd adroddiad priodol ar yr ymweliad ar gael. Roedd rheolau lleol a phrotocolau trin priodol ar waith.

Roedd cyfarpar amddiffyn y llygaid addas ar gael i gleifion a gweithredwyr, yn unol â'r rheolau lleol, a disgrifiodd y gweithredwr wiriadau rheolaidd i sicrhau bod y cyfarpar yn addas i'w ddefnyddio a'i fod yn cael ei ddihalogi.

Cymryd rhan mewn gweithgareddau gwella ansawdd

Roedd adborth gan gleifion yn cael ei adolygu a'i drafod yn rheolaidd yn y clinig er mwyn llywio gwelliant parhaus.

Technoleg rheoli gwybodaeth a chyfathrebu

Roedd cofnodion cleifion ar ffurf papur ac yn cael eu cadw i safon dda, ac roeddent yn cynnwys manylion clinigol priodol.

Roedd yr holl wybodaeth am driniaethau ar gael ar y wefan ac yn cael ei thrafod yn ystod yr ymgynghoriad.

Rheoli cofnodion

Roedd cofnodion cleifion yn cael eu storio'n ddiogel.

Gwnaethom edrych ar gofnodion pum claf a gwelsom drefniadau cadw cofnodion da, a bod gwybodaeth gynhwysfawr wedi'i chofnodi. Roedd hyn yn cynnwys manylion adnabod y claf, hanes meddygol, cydsyniad, ffurflenni ymgynghori a hanes triniaethau.

Ansawdd Rheolaeth ac Arweinyddiaeth

Fframwaith llywodraethu ac atebolrwydd

Roedd y trefniadau llywodraethu a oedd ar waith yn y lleoliad hwn yn addas. Rheolwr cofrestredig y clinig oedd y pwynt cyswllt ar gyfer pob mater yn ymwneud â staffio, a gwelsom ei fod yn hyderus yn ei rôl. Gwelsom dystiolaeth bod defnyddiwr awdurdodedig y peiriant laser wedi cwblhau'r hyfforddiant Craidd Gwybodaeth ac wedi cael hyfforddiant ar sut i ddefnyddio'r peiriant laser.

Gwnaethom nodi nad oedd tystysgrifau AGIC ar gyfer y clinig wedi'u harddangos ar y wal.

Rhaid i'r rheolwr cofrestredig sicrhau bod tystysgrifau cofrestru AGIC yn cael eu harddangos ar wal yn y clinig

Delio â phryderon a rheoli digwyddiadau

Rheolwr cofrestredig y clinig oedd yn gyfrifol am oruchwylio cwynion gan gleifion. Roedd y weithdrefn gwyno a welsom yn briodol, yn gyfredol ac yn cyfeirio at AGIC fel ffordd o uwchgyfeirio pryderon. Nid oedd unrhyw gwynion i ni edrych arnynt yn ystod yr arolygiad, ond rhoddodd y broses gwyno a oedd ar waith sicrwydd i ni. Dywedwyd wrthym y byddai unrhyw gwynion yn cael eu trafod ac y byddai unrhyw gwynion ar lafar yn cael eu cofnodi.

Arferion recriwtio a chyflogi'r gweithlu

Roedd yr holl wiriadau sylfaenol wedi cael eu cynnal i lefel foddhaol, gan gynnwys gwiriadau'r Gwasanaeth Datgelu a Gwahardd (DBS), contractau a chofnodion sefydlu a hyfforddiant.

Cynllunio'r gweithlu, hyfforddiant a datblygiad sefydliadol

Gwnaethom edrych ar gofnodion staff y rheolwr cofrestredig a'r gweithredwr a gwelsom eu bod yn cynnwys cofnod o hyfforddiant cyfredol a oedd yn berthnasol i'w rolau, heblaw am hyfforddiant ar Ddiogelu a Diogelwch Tân, a nodwyd eisoes yn yr adroddiad hwn.

4. Y camau nesaf

Lle rydym wedi nodi gwelliannau a phryderon uniongyrchol yn ystod ein harolygiad y mae'n ofynnol i'r gwasanaeth gymryd camau yn eu cylch, nodir y rhain yn y ffyrdd canlynol yn atodiadau'r adroddiad hwn (lle y bônt yn gymwys):

- Atodiad A: Yn cynnwys crynodeb o unrhyw bryderon am ddiogelwch cleifion a gafodd eu huwchgyfeirio a'u datrys yn ystod yr arolygiad
- Atodiad B: Yn cynnwys unrhyw bryderon uniongyrchol am ddiogelwch cleifion lle rydym yn gofyn i'r gwasanaeth gwblhau cynllun gwella ar unwaith yn dweud wrthym am y camau brys y mae'n eu cymryd
- Atodiad C: Yn cynnwys unrhyw welliannau eraill a nodwyd yn ystod yr arolygiad, lle rydym yn gofyn i'r gwasanaeth gwblhau cynllun gwella sy'n dweud wrthym am y camau y mae'n eu cymryd i fynd i'r afael â'r meysydd hyn.

Dylai'r cynlluniau gwella wneud y canlynol:

- Nodi'n glir sut yr ymdrinnir â'r canfyddiadau a nodwyd
- Sicrhau bod y camau a gymerir mewn ymateb i'r materion a nodwyd yn benodol, yn fesuradwy, yn gyflawnadwy, yn realistig ac wedi'u hamseru
- Cynnwys digon o fanylion er mwyn rhoi sicrwydd i AGIC a'r cyhoedd yr ymdrinnir â'r canfyddiadau a nodwyd yn ddigonol
- Sicrhau bod y dystiolaeth ofynnol yn erbyn y camau a nodwyd yn cael ei rhoi i AGIC o fewn tri mis i'r arolygiad.

O ganlyniad i ganfyddiadau'r arolygiad hwn, dylai'r gwasanaeth wneud y canlynol:

- Sicrhau nad yw'r canfyddiadau yn systemig ar draws rhannau eraill o'r sefydliad ehangach
- Rhoi'r wybodaeth ddiweddaraf i AGIC pan fydd camau yn dal i fod heb eu cymryd a/neu ar y gweill, er mwyn cadarnhau pan fyddant wedi cael eu cwblhau.

Caiff y cynllun gwella, ar ôl cytuno arno, ei gyhoeddi ar [wefan](#) AGIC.

Atodiad A - Crynodeb o bryderon a ddatryswyd yn ystod yr arolygiad

Mae'r tabl isod yn crynhoi'r pryderon a gafodd eu nodi a'u huwchgyfeirio yn ystod ein harolygiad. Oherwydd yr effaith/effaith bosibl ar ofal a thriniaeth cleifion, roedd angen rhoi sylw i'r pryderon hyn ar unwaith, yn ystod yr arolygiad.

Pryderon uniongyrchol a nodwyd	Effaith/effaith bosibl ar ofal a thriniaeth y cleifion	Sut gwnaeth AGIC uwchgyfeirio'r pryder	Sut cafodd y pryder ei ddatrys
Nid oedd pob aelod o'r staff wedi cwblhau hyfforddiant ar ddiogelu hyd at y lefel briodol.	Gallai hyn olygu na fyddai niwed i unigolyn yn cael ei atgyfeirio'n briodol.	Trafodwyd y mater â'r rheolwr cofrestredig.	Aeth y rheolwr cofrestredig ati ar unwaith i drefnu bod y staff yn cwblhau hyfforddiant lefel 2 ar ddiogelu yn ystod ein harolygiad.
Nid oedd pob aelod o'r staff wedi cwblhau'r hyfforddiant diweddaraf ar ddiogelwch tân.	Gallai hyn arwain at niwed i unigolion pe bai tân/argyfwng	Trafodwyd y mater â'r rheolwr cofrestredig.	Aeth y rheolwr cofrestredig ati ar unwaith i drefnu bod y staff yn cwblhau hyfforddiant ar ddiogelwch tân yn ystod ein harolygiad.

Atodiad B - Cynllun gwella ar unwaith

Gwasanaeth: Skinfix Clinic

Dyddiad yr arolygiad: 15 Ionawr 2026

Mae'r tabl isod yn cynnwys unrhyw bryderon uniongyrchol am ddiffyg cydymffurfio sy'n ymwneud â diogelwch cleifion a nodwyd yn ystod yr arolygiad lle rydym yn gofyn i'r gwasanaeth gwblhau cynllun gwella ar unwaith sy'n nodi'r camau brys y mae'n eu cymryd.

Risg/canfyddiad/mater	Yr hyn sydd angen ei wella	Safon/ Rheoliad	Camau gweithredu gan y gwasanaeth	Swyddog cyfrifol	Amserlen
1. Ni nodwyd unrhyw faterion uniongyrchol yn ymwneud â diffyg cydymffurfio.					
2.					
3.					

4.

Rhaid i'r adran ganlynol gael ei chwblhau gan gynrychiolydd y gwasanaeth sydd â chyfrifoldeb ac atebolrwydd cyffredinol am sicrhau bod y cynllun gwella yn cael ei roi ar waith.

Cynrychiolydd y gwasanaeth:

Enw (priflythrennau):

Teitl swydd:

Dyddiad:

Atodiad C - Cynllun gwella

Gwasanaeth: Skinfix Clinic

Dyddiad yr arolygiad: 15 Ionawr 2026

Mae'r tabl isod yn cynnwys unrhyw welliannau eraill a nodwyd yn ystod yr arolygiad, lle rydym yn gofyn i'r gwasanaeth gwblhau cynllun gwella sy'n dweud wrthym am y camau y mae'n eu cymryd i fynd i'r afael â'r meysydd hyn.

Risg/canfyddiad/mater	Yr hyn sydd angen ei wella	Safon/ Rheoliad	Camau gweithredu gan y gwasanaeth	Swyddog cyfrifol	Amserlen
1. Disgrifiodd y staff y trefniadau glanhau. Fodd bynnag, nid oedd unrhyw dystiolaeth i ddangos pa mor aml roedd y llenni a ddefnyddir yn yr ystafell drin yn cael eu glanhau.	Rhaid i'r rheolwr cofrestredig sicrhau bod glanhau'r llenni yn yr ystafell drin yn cael ei gynnwys yn yr archwiliad atal a rheoli heintiau a'r amserlen lanhau reolaidd	Rheoliadau Gofal Iechyd Annibynnol (Cymru) Rheoliad 9 (1)(n) a Rheoliad 15 (3)	Er bod yr ardal glinigol yn cael ei glanhau ar ôl ymweliad pob claf, rydym yn cydnabod nad oed unrhyw dystiolaeth i ddangos bod y llenni tywyllu yn cael eu glanhau â stêm. Mae gennym bellach gofnodlyfr glanhau wed'i ddogfennu i gynnwys hyn bob tri mis	Julie Johnson - Rheolwr Cyfrifol Diweddarwyd gan Jessica Johnson - Clinigydd	Rhoddwyd ar waith ar 20.1.26 Caiff y llenni eu glanhau â stêm bob tri mis fel y cytunwyd yn ystod yr arolygiad.

2.	Gwnaethom nodi nad oedd tystysgrifau AGIC ar gyfer y clinig wedi'u harddangos ar y wal.	Rhaid i'r rheolwr cofrestredig sicrhau bod tystysgrifau cofrestru AGIC yn cael eu harddangos ar wal yn y clinig	Deddf Safonau Gofal 2000 Adran 28	Mae'r tystysgrifau bellach wedi'u harddangos yn y clinig	Julie Johnson - Rheolwr Cyfrifol	Cawsant eu harddangos yn effeithiol ar 20.1.26
----	---	---	--------------------------------------	--	----------------------------------	--

Rhaid i'r adran ganlynol gael ei chwblhau gan gynrychiolydd y gwasanaeth sydd â chyfrifoldeb ac atebolrwydd cyffredinol am sicrhau bod y cynllun gwella yn cael ei roi ar waith.

Cynrychiolydd y gwasanaeth

Enw (priflythrennau): JULIE JOHNSON

Teitl swydd: RHEOLWR CYFRIFOL

Dyddiad: 21.3.26