

Adroddiad Arolygu o Bractis Meddygon Teulu (Lle Rhoddwyd Rhybudd)

Meddygfa Lôn Morfa, Bwrdd Iechyd
Prifysgol Hywel Dda

Dyddiad yr arolygiad: 14 Tachwedd 2023

Dyddiad cyhoeddi: 14 Chwefror 2024



Gellir darparu'r cyhoeddiad hwn a gwybodaeth arall gan AGIC mewn fformatau neu ieithoedd amgen ar gais. Bydd oedi byr wrth i ieithoedd a fformatau eraill gael eu cynhyrchu pan ofynnir amdanynt i ddiwallu anghenion unigol. Cysylltwch â ni am gymorth.

Bydd copïau o'r holl adroddiadau, pan gânt eu cyhoeddi, ar gael ar ein [gwefan](#) neu drwy gysylltu â ni:

Yn ysgrifenedig:

Rheolwr Cyfathrebu
Arolygiaeth Gofal Iechyd Cymru
Llywodraeth Cymru
Parc Busnes Rhyd-y-car
Merthyr Tudful
CF48 1UZ

Neu

Ffôn: 0300 062 8163
E-bost: AGIC@llyw.cymru
Gwefan: www.agic.org.uk

Arolygiaeth Gofal Iechyd Cymru (AGIC) yw arolygiaeth a rheoleiddiwr annibynnol gofal iechyd yng Nghymru

Ein diben

Gwirio bod gwasanaethau gofal iechyd yn cael eu darparu mewn ffordd sy'n mwyafu iechyd a llesiant pobl.

Ein gwerthoedd

Mae pobl wrth wraidd yr hyn yr ydym yn ei wneud. Rydym yn:

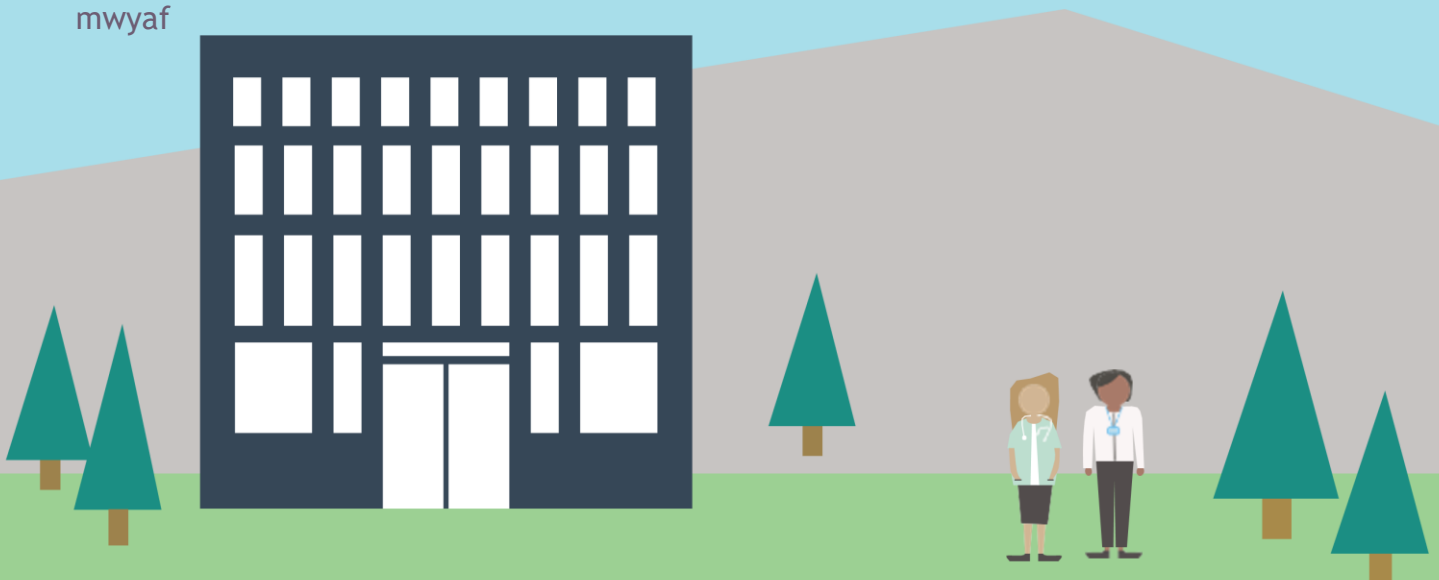
- Annibynnol - rydym yn ddiuedd, yn penderfynu pa waith rydym yn ei wneud a lle rydym yn ei wneud
- Gwrthrychol - rydym yn rhesymol ac yn deg ac yn gweithredu ar sail tystiolaeth
- Pendant - rydym yn gwneud dyfarniadau clir ac yn cymryd camau i wella safonau gwael ac amlygu'r arferion da rydym yn dod ar eu traws
- Cynhwysol - rydym yn gwerthfawrogi ac yn annog cydraddoldeb ac amrywiaeth drwy ein gwaith
- Cymesur - rydym yn ystwyth ac yn gwneud ein gwaith lle mae o'r pwys mwyaf

Ein nod

Bod yn llais dibynadwy sy'n ysgogi gwelliant mewn gofal iechyd ac sy'n dylanwadu arno

Ein blaenoriaethau

- Byddwn yn canolbwyntio ar ansawdd y gofal iechyd a ddarperir i bobl a chymunedau wrth iddynt gyrchu gwasanaethau, eu defnyddio a symud rhyngddynt
- Byddwn yn addasu ein dull gweithredu i sicrhau ein bod yn ymatebol i risgiau i ddiogelwch cleifion sy'n dod i'r amlwg
- Byddwn yn cydweithio er mwyn ysgogi'r gwaith o wella systemau a gwasanaethau ym maes gofal iechyd
- Byddwn yn cefnogi ac yn datblygu ein gweithlu i'w galluogi nhw, a'r sefydliad, i gyflawni ein blaenoriaethau.



Cynnwys

1.	Yr hyn a wnaethom	5
2.	Crynodeb o'r arolygiad	6
3.	Yr hyn a nodwyd gennym	9
	• Ansawdd Profiad y Claf	9
	• Darparu Gofal Diogel ac Effeithiol	13
	• Ansawdd Rheolaeth ac Arweinyddiaeth	17
4.	Y camau nesaf	20
	Atodiad A - Crynodeb o bryderon a ddatryswyd yn ystod yr arolygiad	21
	Atodiad B - Cynllun gwella ar unwaith	22
	Atodiad C - Cynllun gwella.....	24

1. Yr hyn a wnaethom

Ceir manylion llawn am y ffordd rydym yn arolygu'r GIG ac yn rheoleiddio darparwyr gofal iechyd annibynnol yng Nghymru ar ein [gwefan](#).

Cwblhaodd Arolygiaeth Gofal Iechyd Cymru (AGIC) arolygiad lle rhoddwyd rhybudd o Feddygfa Lôn Morfa, Bwrdd Iechyd Prifysgol Hywel Dda ar 14 Tachwedd 2023.

Roedd ein tîm ar gyfer yr arolygiad yn cynnwys dau Arolygydd Gofal Iechyd AGIC a dau adolygydd cymheiriaid clinigol. Arweiniwyd yr arolygiad gan un o Arolygwyr Gofal Iechyd AGIC.

Yn ystod yr arolygiad, gwnaethom wahodd y cleifion neu eu gofalwyr i gwblhau holiadur er mwyn dweud wrthym am eu profiad o ddefnyddio'r gwasanaeth. Cwblhawyd cyfanswm o 24 o holiaduron. Gwnaethom hefyd siarad â'r staff a oedd yn gweithio yn y gwasanaeth yn ystod ein harolygiad. Mae'r adborth a rhai o'r sylwadau a gafwyd yn ymddangos yn yr adroddiad.

Lle bo dyfyniadau yn y cyhoeddiad hwn, mae'n bosibl eu bod wedi cael eu cyfieithu o'u hiaith wreiddiol.

Nodwch fod canfyddiadau'r arolygiad yn ymwneud â'r adeg y cynhaliwyd yr arolygiad.

Mae'r adroddiad (llawn) hwn wedi'i gynllunio ar gyfer y lleoliad, ac mae'n disgrifio'r holl ganfyddiadau sy'n ymwneud â darparu gofal diogel a dibynadwy o ansawdd uchel sy'n canolbwyntio ar gleifion unigol.

Mae fersiwn gryno o'r adroddiad, sydd wedi'i chynllunio ar gyfer aelodau'r cyhoedd, ar gael ar ein [gwefan](#).

2. Crynodeb o'r arolygiad

Ansawdd Profiad y Claf

Crynodeb cyffredinol:

Roedd canfyddiadau ein holiaduron cleifion yn gadarnhaol iawn. Roedd hyn yn cynnwys bod pob un o'r cleifion yn teimlo eu bod wedi cael eu trin ag urddas a pharch. Yn ystod ein harolygiad, gwelsom y staff yn siarad â'r cleifion a'u gofalwyr mewn modd cwrtais a chadarnhaol.

Roedd yn gadarnhaol gweld bod y practis yn mynd ati i sicrhau bod anghenion cleifion unigol yn cael eu diwallu. Roedd hyn yn cynnwys cynnig apwyntiadau i bobl awtistig yn ystod amseroedd tawelach, gan y gallant ei chael hi'n anodd ymdopi pan fydd y practis yn brysur.

Roedd trefniadau da ar waith ar gyfer mentrau hybu iechyd, a oedd yn cynnwys ffocws ar iechyd meddwl. Roedd hyn yn cynnwys hyfforddwr iechyd a llesiant, rhagnodydd cymdeithasol a mentrau clwstwr ehangach ar gyfer iechyd meddwl ac atal hunanladdiad ymysg pobl ifanc.

Rydym yn argymhell y gall y gwasanaeth wella'r canlynol:

- Dylai pob aelod dwyieithog o'r staff wisgo bathodyn laith Gwaith er mwyn sicrhau y gall cleifion sy'n siarad Cymraeg ei adnabod yn hawdd
- Dylai Rheolwr y Practis adolygu'r polisi cydraddoldeb ac amrywiaeth er mwyn sicrhau bod yr holl wybodaeth yn gyfredol.

Dyma beth roedd y gwasanaeth yn ei wneud yn dda:

- Roedd gwybodaeth hybu iechyd ddwyieithog ar gael i gleifion yn ardal aros y practis
- Roedd y staff yn gweithio'n galed i gynnal hawliau cleifion, gan sicrhau eu bod yn defnyddio dewis enwau a rhagenwau wrth drin cleifion trawsryweddol
- Defnyddiwyd amrywiaeth o ddulliau cyfathrebu i ddarparu gwybodaeth i gleifion. Roedd hyn yn cynnwys anfon llythyrau at gleifion nad oes ganddynt ffôn symudol i dderbyn negeseuon testun.

Darparu Gofal Diogel ac Effeithiol

Crynodeb cyffredinol:

Gwelsom fod pob ystafell glinigol ym Meddygfa Lôn Morfa o faint priodol, a bod y practis yn lân ac yn daclus.

Roedd trefniadau da ar waith i atal a rheoli heintiau yn effeithiol er mwyn cadw'r cleifion yn ddiogel. Roedd y rhain yn cynnwys polisi atal a rheoli heintiau cynhwysfawr ac amserlenni glanhau effeithiol. Gwelsom hefyd fod yr arwynebeddau yn yr ardaloedd clinigol yn llyfn a bod modd eu sychu, er mwyn hwyluso trefniadau glanhau effeithiol.

Wrth edrych ar gofnodion y staff, cadarnhawyd bod brechlynnau Hepatitis B pob aelod perthnasol o'r staff yn gyfredol.

Rydym yn argymhell y gall y gwasanaeth wella'r canlynol:

- Dylai rheolwr y practis ddiweddarau'r asesiad risg tân i gynnwys y gadair E-vac
- Dylai rheolwr y practis ddarparu tystiolaeth bod codau Read yn cael eu defnyddio ar gyfer plant a theuluoedd sy'n wynebu risg.

Dyma beth roedd y gwasanaeth yn ei wneud yn dda:

- Roedd polisiau a gweithdrefnau diogelu cynhwysfawr ar waith er mwyn amddiffyn cleifion agored i niwed
- Wrth edrych ar gofnodion electronig y cleifion, gwelsom eu bod yn cael eu cadw i safon dda.

Ansawdd Rheolaeth ac Arweinyddiaeth

Crynodeb cyffredinol:

Gwelsom fod y staff yn ymrwymedig i ddarparu gofal o safon uchel i'r cleifion. Roedd hyn yn cynnwys tystiolaeth bod pob aelod o'r staff wedi cwblhau'r hyfforddiant gofynnol angenrheidiol er mwyn helpu i gadw'r staff, y cleifion ac ymwelwyr yn ddiogel.

Roedd trefniadau llywodraethu da ar waith er mwyn sicrhau bod y practis yn cael ei reoli'n effeithiol. Gwelsom dystiolaeth bod cyfarfodydd staff rheolaidd yn cael eu cynnal a bod cofnodion yn cael eu cymryd. Roedd cofrestr polisiau gynhwysfawr ar waith yn y practis hefyd.

Rydym yn argymhell y gall y gwasanaeth wella'r canlynol:

- Dylai'r uwch-aelodau o staff ddatblygu rhaglen archwilio ffurfiol ar gyfer y practis, a'i rhoi ar waith
- Dylai rheolwr y practis ddatblygu polisi Dyletswydd Gonestrwydd penodol ar gyfer y practis.

Dyma beth roedd y gwasanaeth yn ei wneud yn dda:

- Gwelsom dystiolaeth bod strwythur rheoli clir ar waith yn y practis
- Wrth edrych ar gofnodion y staff, gwelsom fod pob aelod o'r staff wedi cwblhau'r hyfforddiant gorfodol diweddaraf.

Mae manylion y pryderon am ddiogelwch cleifion a'r gwelliannau a'r camau unioni sydd eu hangen ar unwaith yn [Atodiad B](#).

3. Yr hyn a nodwyd gennym

Ansawdd Profiad y Claf

Adborth gan Gleifion

Cyn ein harolygiad, gwahoddwyd y practis i ddsbarthu holiaduron AGIC i'r cleifion er mwyn cael eu barn ar y gwasanaeth a ddarperir yn y practis. Ar ddiwrnod yr arolygiad, siaradodd ein harolygwyr â chleifion hefyd er mwyn cael gwybod am eu profiadau yn y practis. Roedd sylwadau'r cleifion yn cynnwys y canlynol:

"Mae'r gwasanaeth bob amser yn wych."

"Mae'r teulu'n cael gofal ardderchog gan y feddygfa, rwy'n ffonio'n wythnosol ynglŷn â meddyginiaeth fy ngŵr."

Yn Canolbwyntio ar yr Unigolyn

Hybu Iechyd

Yn ystod ein harolygiad, gwelsom fod amrywiaeth eang o wybodaeth hybu iechyd ar gael i gleifion yn yr ardal aros ac ar wefan y practis. Roedd y wybodaeth wedi'i darparu gan y bwrdd iechyd lleol a sefydliadau'r trydydd sector.

Gwnaethom siarad â'r staff am y mentrau hybu iechyd meddwl sydd ar gael yn y practis. Mae hyfforddwr iechyd a llesiant ar gael yn y practis un prynhawn yr wythnos ac mae rhagnodydd cymdeithasol hefyd ar gael i gynnal apwyntiadau bob pythefnos. Darparodd y staff wybodaeth i ni am 'Papyrus', sef menter y clwstwr ar gyfer cymorth iechyd meddwl ac atal hunanladdiad ymysg pobl ifanc. Roedd gwybodaeth am sut i gael gafeal ar y gwasanaeth hwn i'w gweld yn ardal aros y practis.

O blith y 24 o gleifion a gwblhaodd holiadur AGIC, dywedodd 19 wrthym eu bod yn 'cytuno' neu'n 'cytuno'n gryf' fod gwybodaeth hybu iechyd yn cael ei harddangos yn y practis. Nododd un o'r cleifion nad oedd hyn yn berthnasol iddo ac ni wnaeth y pedwar arall ateb y cwestiwn hwn.

Dywedodd rheolwr y practis wrthym am y broses a ddefnyddiwyd i reoli rhaglen frechu'r gaeaf eleni. Archebir brechlynnau ffliw flwyddyn ymlaen llaw a chaiff dyddiad eu rhoi ei bennu i gyd-fynd â dyddiad rhoi brechlynnau COVID-19 y bwrdd iechyd. Dywedwyd wrthym fod nyrs y practis wedi gweithio bob dydd lau drwy

gydol mis Hydref er mwyn rhoi brechlynnau. Cynhaliodd hefyd ymweliadau er mwyn rhoi brechlynnau i gleifion sy'n gaeth i'w cartref a chleifion mewn cartrefi gofal.

Gofal urddasol a pharchus

Roedd yn amlwg bod ystafelloedd clinigol yn rhoi lefelau preifatrwydd priodol i gleifion. Gwelsom fod drysau'n cael eu cadw ar gau yn ystod apwyntiadau a bod sgriniau preifatrwydd ar gael ym mhob meddygfa. Gwnaethom nodi hefyd fod arwydd yn cael ei arddangos yn glir yn yr ardal aros yn rhoi gwybod i gleifion y gallent siarad ag aelod o'r staff yn breifat pe bai angen.

Dywedodd rheolwr y practis wrthym yr atebir pob galwad ffôn wrth ddesg y dderbynfa. O ganlyniad i hyn, gall unrhyw gleifion yn yr ardal aros glywed sgysiau. **Rydym yn argymhell y dylai rheolwr y practis drefnu bod galwadau ffôn yn cael eu hailgyfeirio i leoliad i ffwrdd o ddesg y dderbynfa a'r ardal aros, er mwyn sicrhau cyfrinachedd galwadau ffôn.**

Gwnaethom nodi bod y practis yn cynnig gwasanaeth hebryngwr i gleifion. Fodd bynnag, er ein bod wedi gweld tystiolaeth bod rhai aelodau o'r staff wedi cwblhau hyfforddiant i hebryngwyr, nid oedd pob aelod o'r staff a oedd yn darparu'r gwasanaeth hwn wedi cwblhau'r hyfforddiant. **Cadarnhaodd rheolwr y practis fod hyn yn mynd rhagddo. Gwnaethom ofyn i reolwr y practis ddarparu tystiolaeth i ni fod pob aelod perthnasol o'r staff wedi cwblhau'r hyfforddiant hwn cyn gynted â phosibl.**

Teimlai pob un o'r cleifion a atebodd eu bod wedi cael eu trin ag urddas a pharch (23/23) a dywedodd pob un o'r cleifion a atebodd ond un fod mesurau'n cael eu cymryd i ddiogelu eu preifatrwydd (15/16). Ni wnaeth ymatebwyr eraill yr holiadur ateb y ddau gwestiwn hyn.

Amserol

Gofal Amserol

Mae Meddygfa Lôn Morfa ar agor rhwng 8:00am a 6:30pm o ddydd Llun i ddydd Gwener. Gall cleifion drefnu apwyntiadau yn y feddygfa dros y ffôn, yn bersonol wrth ddesg y dderbynfa neu drwy Fy Iechyd Ar-lein. Gall cleifion Meddygfa Lôn Morfa hefyd ddefnyddio e-Consult i gael gafael ar gyngor a gwybodaeth am ofal iechyd.

Dywedodd pawb a ymatebodd i'r holiadur wrthym eu bod yn fodlon ar oriau agor y practis. Dywedodd y rhan fwyaf o'r ymatebwyr wrthym eu bod yn gallu cael apwyntiad ar yr un diwrnod pan oedd angen iddynt weld meddyg teulu ar frys (20/24). Roedd y pedwar ymatebydd arall yn anghytuno â'r datganiad hwn. O blith y 24 o gleifion a atebodd, dywedodd 22 ohonynt eu bod yn gallu cael apwyntiadau

rheolaidd pan oedd eu hangen arnynt. Roedd un claf yn anghytuno â hyn, a nododd claf arall nad oedd hyn yn berthnasol iddo.

Teg

Cyfathrebu ac iaith

Dywedwyd wrthym am y dulliau cyfathrebu a ddefnyddir i rannu gwybodaeth â chleifion. Yn ogystal â siarad â chleifion wyneb yn wyneb, dywedodd y staff wrthym y byddant yn anfon neges destun atynt i rannu gwybodaeth benodol. Bydd y staff hefyd yn anfon llythyrau at gleifion nad oes ganddynt ffôn symudol. Rhoddwyd y wybodaeth berthnasol ddiweddaraf ar wefan y practis hefyd.

Cadarnhaodd ein trafodaethau â'r staff eu bod yn mynd ati i sicrhau bod anghenion cleifion unigol yn cael eu diwallu. Dywedwyd wrthym fod cleifion ag Anhwyllder y Sbectrwm Awtistig (ASD) yn cael cynnig apwyntiadau yn ystod amseroedd tawelach. Roedd unigolion ag anghenion ychwanegol hefyd yn cael eu nodi'n glir ar y system cofnodion cleifion.

Roedd llawer o wybodaeth ddwyieithog i gleifion i'w gweld yn yr ardal aros, yn ogystal â rhywfaint o wybodaeth mewn fformat hawdd ei ddarllen. Cadarnhaodd rheolwr y practis fod dolen sain ar waith yn y practis, a dywedodd wrthym y gallai cleifion wneud cais am wybodaeth mewn braille. Gwelsom hefyd fod polisi ar gollod synhwyrdd cynhwysfawr ar waith er mwyn helpu'r staff i gefnogi cleifion ag anawsterau synhwyrdd.

Roedd gwasanaeth cyfieithu ar gael i'r practis drwy'r bwrdd iechyd lleol.

O blith y pum ymatebwr a atebodd, dywedodd un wrthym ei fod yn cael cynnig y cyfle i siarad Cymraeg yn ystod ei apwyntiad. Teimlai dau o'r cleifion eu bod yn cael cynnig y cyfle hwn o bryd i'w gilydd a nododd y ddau arall nad oeddent wedi cael cynnig y cyfle hwn. Teimlai'r mwyafrif o'r cleifion a atebodd fod y meddyg teulu yn esbonio pethau'n dda ac yn ateb eu cwestiynau (23/24), ac roedd pob un o'r cleifion yn teimlo eu bod yn cael clust i wrando yn gyffredinol yn y practis (24/24).

Er y cadarnhawyd bod sawl aelod o staff y practis yn siarad Cymraeg, ni welsom neb yn gwisgo bathodynau laith Gwaith er mwyn i'r cleifion adnabod yr aelodau o'r staff a oedd yn siarad Cymraeg. **Gwnaethom ofyn i reolwr y practis sicrhau bod yr unigolion perthnasol yn gwisgo'r bathodynau hyn yn y dyfodol.**

Hawliau a Chydraddoldeb

Oherwydd lleoliad y practis, nid oedd unrhyw leoedd parcio dynodedig ar gael i gleifion. Fodd bynnag, roedd yr adeilad ei hun yn hygyrch, ac roedd mynedfa ar wahân ar gael i bobl sy'n defnyddio cadair olwyn, yn ogystal â meddygfeydd ac ardal aros ar y llawr gwaelod. Roedd toiled i bobl anabl yn y practis hefyd.

Gwelsom dystiolaeth bod pob aelod o'r staff wedi cwblhau hyfforddiant ar gydraddoldeb ac amrywiaeth, a bod polisi cydraddoldeb ac amrywiaeth ar waith, ond nid oedd wedi cael ei adolygu ers chwe blynedd. Gwnaethom ofyn i reolwr y practis adolygu'r polisi a sicrhau bod yr holl wybodaeth yn gyfredol cyn gynted â phosibl.

Roedd y practis yn cymryd camau rhagweithiol i barchu hawliau cleifion trawsryweddol. Cadarnhaodd y staff fod rhagenwau ac enwau a ffefrir bob amser yn cael eu defnyddio. Dywedodd rheolwr y practis wrthym hefyd fod meddyg teulu a gyflogwyd yn ddiweddar yn y practis yn awyddus i ddechrau cynnig triniaethau hormonau. Roedd y system cofnodion electronig yn nodi rhagenwau ac enwau a ffefrir cleifion trawsryweddol.

Er ein bod wedi gweld dystiolaeth bod rhai aelodau o'r staff wedi cwblhau hyfforddiant i hebryngwyr, nid oedd pob aelod o'r staff a oedd yn darparu'r gwasanaeth hwn wedi cwblhau'r hyfforddiant. **Cadarnhaodd rheolwr y practis fod hyn yn mynd rhagddo. Gwnaethom siarad â rheolwr y practis am hyn a gofyn iddo ddarparu dystiolaeth i ddangos bod pob aelod perthnasol o'r staff wedi cwblhau hyfforddiant i hebryngwyr cyn gynted â phosibl.**

O blith y 24 a gwblhaodd holiaduron AGIC, roedd 23 o gleifion yn teimlo y gallent gael gafael ar y gofal iechyd cywir ar yr adeg gywir.

Darparu Gofal Diogel ac Effeithiol

Diogel

Rheoli Risg

Gwelsom fod y practis yn lân ac yn daclus ar y cyfan.

Roedd pob un o'r cleifion a atebodd o'r farn bod y feddygfa yn 'lân iawn' (18/20) neu'n 'lân' (2/20).

Yn ystod ein taith o amgylch y lleoliad, gwnaethom nodi nad oedd y blychau offer miniog wedi cael eu gosod yn ddiogel ar y waliau yn yr ystafelloedd clinig.

Gwnaethom argymhell y dylai'r uwch-aelodau o staff drefnu i fracedi gael eu gosod er mwyn cadw'r blychau offer miniog yn ddiogel cyn gynted â phosibl.

Gwnaethom hefyd nodi y gallai'r cortynnau tynnu ar gyfer y golau yn nhoiled y cleifion beri risg o ran clymu. **Gwnaethom argymhell y dylid gosod llinynnau atal hunanladdiad yn lle'r cortynnau tynnu.**

Fel rhan o'n harolygiad, gwnaethom edrych ar gynllun parhad busnes y practis. Tynnodd ein hadolygiad sylw at y ffaith nad oedd adran yn ymdrin â risg partneriaeth. **Gwnaethom ofyn i'r rheolwr ddiweddarau'r ddogfen i gynnwys gwybodaeth am risg partneriaeth.**

Gwnaethom edrych ar asesiad risg diogelwch tân y practis a nodi nad oedd unrhyw sôn am y gadair gwagio'r adeilad. Roedd y gadair wedi'i lleoli wrth y drws cefn / allanfa dân er mwyn helpu i wagio'r adeilad gan fod tri gris carreg yn yr ardd a oedd yn arwain i'r giât. **Gwnaethom ofyn i reolwr y practis ddiweddarau'r asesiad risg tân i gynnwys y gadair E-vac.**

Er ein bod wedi gweld tystiolaeth bod rhybuddion cleifion yn cael eu rheoli'n dda yn y lleoliad, nid oedd unrhyw brotocol ffurfiol ar waith. **Gwnaethom argymhell y dylai'r uwch-aelodau o staff ddatblygu protocol rhybuddion cleifion ffurfiol.**

Atal a Rheoli Heintiau a Dihalogi

O blith y cleifion a gwblhaodd ein holiadur, dywedodd 20 wrthym fod hylif diheintio dwylo bob amser ar gael iddynt yn y practis. At hynny, roedd 18 o gleifion yn cytuno bod y staff gofal iechyd yn golchi eu dwylo cyn ac ar ôl eu trin, roedd un claf yn anghytuno a dywedodd pump nad oedd hyn yn berthnasol iddynt. Ni wnaeth y pedwar claf arall ateb y ddau gwestiwn hyn.

Gwnaethom gadarnhau bod cyfleusterau golchi dwylo effeithiol ar gael ym mhob ystafell ymolchi, yn ogystal â'r ystafelloedd trin a'r ystafelloedd ymgynghori. Roedd yn amlwg hefyd fod yr amgylchedd wedi'i ddodrefnu mewn modd a oedd yn golygu y gellid ei lanhau'n effeithiol. Roedd lloriau caled addas wedi'u gosod ym mhob ardal glinigol ac roedd modd sychu pob arwyneb yn lân.

Roedd polisi atal a rheoli heintiau cynhwysfawr ar waith yn y practis, yn ogystal ag amserlenni glanhau effeithiol. Gwelsom dystiolaeth hefyd fod polisi dihalogi a pholisi sterileiddio effeithiol ar waith.

Roedd gweithdrefnau rheoli gwastraff priodol ar waith ym Meddygfa Lôn Morfa. Roedd hyn yn cynnwys protocol effeithiol ar gyfer gwaredu, cludo, storio a chasglu gwastraff gofal iechyd.

Wrth edrych ar gofnodion y staff, cadarnhawyd bod brechlynnau Hepatitis B pob aelod perthnasol o'r staff yn gyfredol.

Yn ystod ein taith o amgylch y lleoliad, gwelsom nad oedd y blychau offer miniog wedi cael eu gosod yn ddiogel ar y waliau yn y meddygfeydd. **Gwnaethom godi hyn gyda'r uwch-aelodau o staff a gofyn iddynt osod bracedi er mwyn sicrhau bod y blychau offer miniog yn cael eu gosod yn ddiogel ar y waliau.**

Rheoli Meddyginiaethau

Gwnaethom edrych ar y trefniadau a oedd ar waith ar gyfer sicrhau bod padiau presgripsiwn yn cael eu storio'n ddiogel. Cadarnhaodd yr uwch-aelodau o staff fod sgriptiau'n cael eu tynnu o hambyrddau'r argraffydd dros nos ac yn cael eu storio'n ddiogel. Ar adeg ein harolygiad, nid oedd cofnodlyfr ar waith yn y practis i gofnodi lle y caiff presgripsiynau gwag eu cadw ar y safle. Fodd bynnag, ers ein hymweliad, rydym wedi gweld tystiolaeth bod cofnodlyfr wedi cael ei greu a'i roi ar waith.

Dywedodd y staff wrthym am y broses a ddilynir gan gleifion i wneud cais am feddyginiaeth. Gallai cleifion wneud cais am feddyginiaeth dros y ffôn, ar Fy Iechyd Ar-lein, neu drwy siarad yn uniongyrchol â staff y dderbynfa.

Gwnaethom gadarnhau nad oedd polisi penodol ar waith yn y practis ar gyfer rheoli meddyginiaethau. **Gwnaethom godi hyn gyda'r uwch-aelodau o staff a gofyn iddynt ddatblygu polisi rheoli meddyginiaethau ar unwaith.**

Wrth edrych ar y feddyginiaeth frys a oedd yn cael ei chadw yn y practis, gwelsom nad oedd unrhyw Diazepam ar gael. Fodd bynnag, yn ystod ein hymweliad,

archebodd rheolwr y practis y feddyginiaeth ofynnol. **Gwnaethom ofyn i reolwr y practis ddarparu tystiolaeth i ni pan fyddai wedi derbyn y Diazepam.**

Diogelu Plant ac Oedolion

Gwelsom dystiolaeth bod polisiâu a gweithdrefnau diogelu cynhwysfawr ar waith yn y practis. Roedd y rhain yn cynnwys manylion cyswllt y tîm diogelu lleol ac yn nodi enw arweinydd diogelu'r practis yn glir. Cadarnhaodd ein hadolygiad o gofnodion y staff hefyd nad yw pob aelod o'r staff wedi cael y lefel briodol o hyfforddiant diogelu ar gyfer ei rôl.

Roedd system effeithiol ar waith yn y practis i fonitro cleifion nad ydynt yn dod i apwyntiadau. Cawsom hefyd dystiolaeth o waith effeithiol gan y tîm amlddisgyblaethol.

Gwnaethom gadarnhau bod Gweithdrefnau Diogelu Cymru ar gael i'r holl staff.

Rheoli Dyfeisiau a Chyfarpar Meddygol

Gwnaethom gadarnhau bod yr holl gyfarpar a dyfeisiau meddygol yn y practis mewn cyflwr da. Cadarnhaodd y staff nyrsio mai eu cyfrifoldeb nhw oedd cwblhau gwiriadau o'r dyfeisiau a'r cyfarpar meddygol a gwelsom dystiolaeth bod cofnodlyfrau'n cael eu cadw er mwyn cofnodi'r gwiriadau hyn.

Gwnaethom edrych ar y cyffuriau a'r cyfarpar brys a oedd yn cael eu cadw yn y practis fel rhan o'n harolygiad. Gwnaethom gadarnhau bod dyddiadau'r holl gyffuriau yn gyfredol a bod gwiriadau priodol yn cael eu cynnal ar gyfer cyffuriau brys a'r diffibriliwr allanol awtomataidd.

Effeithiol

Gofal Effeithiol

Roedd yn amlwg bod gan y practis dîm o staff ymrwymedig a gofalgarn a oedd yn ymdrechu i ddarparu gofal diogel ac effeithiol i gleifion.

Roedd y practis yn sicrhau bod staff yn cael y wybodaeth ddiweddaraf am arferion gorau, canllawiau cenedlaethol a phroffesiynol, a ffyrdd newydd o weithio. Byddai newidiadau i'r canllawiau yn cael eu cyfleu i'r staff drwy negeseuon e-bost neu gyfarfodydd tîm. Cadarnhaodd rheolwr y practis hefyd ei fod yn mynychu cyfarfodydd gyda rheolwyr practisau eraill y clwstwr bob pythefnos er mwyn rhannu gwybodaeth a chael y wybodaeth ddiweddaraf am ganllawiau.

Cofnodion cleifion

Gwnaethom edrych ar sampl o gofnodion meddygol electronig deg claf. Roedd y rhain yn cael eu storio'n briodol a'u diogelu rhag mynediad anawdurdodedig.

Wrth edrych ar gofnodion cleifion, gwelsom eu bod yn glir ac yn cael eu cadw i safon dda. Roeddent hefyd yn cynnwys gwybodaeth ddigonol am yr unigolyn, gan gynnwys cofnodion pob cysylltiad â'r claf, dyddiad pob apwyntiad a'r math o driniaeth a roddwyd, ac unrhyw benderfyniadau a wnaed yn ystod pob apwyntiad.

Ansawdd Rheolaeth ac Arweinyddiaeth

Arweinyddiaeth

Llywodraethu ac arweinyddiaeth

Mae Meddygfa Lôn Morfa yn un o wyth practis yn ardal clwstwr Tywi/Taf ac mae'n bractis sy'n cael ei redeg gan bartneriaid. Roedd yn amlwg bod pob aelod o'r staff yn deall ei rôl a'i gyfrifoldebau'n llawn, a bod llinellau atebolrwydd clir ar waith yn y practis.

Gwelsom dystiolaeth bod cyfarfodydd staff yn cael eu cynnal yn fisol a bod cofnodion manwl yn cael eu cymryd. Roedd gwybodaeth yn cael ei rhannu ymhlith y staff y tu allan i gyfarfodydd tîm drwy negeseuon e-bost diogel hefyd.

Roedd y practis yn cadw cofrestr gynhwysfawr o bolisiau a gweithdrefnau y gallai'r staff gael gafael arnynt yn hawdd, ar ffurf copïau ffisegol a drwy yriant a rennir. Cadarnhaodd rheolwr y practis fod unrhyw newidiadau i bolisiau neu weithdrefnau yn cael eu rhannu â'r staff drwy e-bost a bod y staff yn llofnodi unrhyw ddogfennau wedi'u diweddarau i gadarnhau eu bod wedi eu darllen. Fodd bynnag, nodwyd gennym nad oedd polisi dyletswydd gonestrwydd ar waith yn y lleoliad hyd yma. **Gwnaethom godi'r mater hwn gyda rheolwr y practis a gofyn iddo ddatblygu polisi cyn gynted â phosibl.**

Y Gweithlu

Gweithlu medrus a galluog

Gwnaethom siarad â staff ar draws amrywiaeth o rolau a oedd yn gweithio yn y practis. Roedd yn amlwg bod pob un ohonynt yn wybodus am eu rolau a'u cyfrifoldebau ac yn ymrwymedig i ddarparu gwasanaeth o ansawdd uchel i gleifion. Darparodd rheolwr y practis dystiolaeth o becyn sefydlu a rhestr wirio gynhwysfawr i aelodau newydd o staff.

Wrth edrych ar gofnodion y staff, gwelsom fod pob aelod o'r staff wedi cwblhau'r hyfforddiant gorfodol diweddaraf. Gwnaethom hefyd edrych ar wiriadau'r staff gan y Gwasanaeth Datgelu a Gwahardd. Roedd gan bob aelod o'r staff wiriadau cyfredol ar waith neu roeddent wedi cwblhau a llofnodi ffurflen hunanddatganiad y Gwasanaeth Datgelu a Gwahardd tra roedd eu ceisiadau wrthi'n cael eu cwblhau.

Dyweddod y staff wrthym eu bod yn teimlo'n gyfforddus yn codi pryderon. Roedd polisi chwythu'r chwiban ar waith yn y practis a oedd yn cael ei adolygu'n rheolaidd ac yn cynnwys manylion cyswllt AGIC.

Diwylliant

Ymgysylltu â phobl, adborth a dysgu

Gwnaethom edrych ar bolisi cwynion y practis. Roedd y ddogfen yn amlinellu'n glir yr amserlen i ymateb ac yn nodi mai rheolwr y practis oedd yr unigolyn cyfrifol am ymdrin â chwynion. Roedd y polisi yn unol â phroses Gweithio i Wella y GIG, a oedd yn cael ei harddangos yn glir yn yr ardal aros, yn ddwyieithog ac mewn fformat hawdd ei ddarllen.

Roedd y practis yn casglu adborth gan gleifion drwy flwch awgrymiadau a oedd i'w weld yn glir ar ddesg y dderbynfa. Dywedodd rheolwr y practis wrthym y gall cleifion roi adborth drwy e-bost, ar-lein drwy Google Reviews, a thrwy e-Consult hefyd.

Gwybodaeth

Llywodraethu gwybodaeth a thechnoleg ddigidol

Roedd systemau ar waith yn y practis i sicrhau bod data a gwybodaeth o ansawdd uchel yn cael eu casglu, eu rhannu a'u cofnodi. Dywedwyd wrthym mai un o'r meddygon teulu sy'n bartneriaid oedd y swyddog diogelu data dynodedig ar gyfer y practis.

Gwelsom dystiolaeth bod polisi rheoli cofnodion ar waith. Mae proses glir ar waith yn y practis ar gyfer ymdrin â data hefyd. Roedd y broses hon i'w gweld yn yr ardal aros ac ar wefan y practis.

Dysgu, gwella ac ymchwil

Gweithgareddau gwella ansawdd

Er bod y staff wedi cadarnhau bod archwiliadau ad hoc yn cael eu cynnal yn rheolaidd, nid oedd rhaglen archwilio ffurfiol ar waith yn y practis. **Gwnaethom godi hyn gyda'r uwch-aelodau o staff a gofyn iddynt ddatblygu rhaglen archwilio ffurfiol ar gyfer y practis, a'i rhoi ar waith.**

Dull systemau cyfan

Gweithio mewn partneriaeth a datblygu

Dywedwyd wrthym fod cyfarfodydd tîm amlddisgyblaethol yn cael eu cynnal er mwyn sicrhau rhyngweithio ac ymgysylltu effeithiol â phartneriaid y system.

Cadarnhaodd y staff fod y practis yn gweithio'n agos gyda'r clwtwr meddygon teulu er mwyn meithrin dealltwriaeth gyffredin o'r heriau a wynebir yn y system ac anghenion y boblogaeth.

4. Y camau nesaf

Lle rydym wedi nodi gwelliannau a phryderon uniongyrchol yn ystod ein harolygiad y mae'n ofynnol i'r gwasanaeth gymryd camau yn eu cylch, nodir y rhain yn y ffyrdd canlynol yn atodiadau'r adroddiad hwn (lle y bônt yn gymwys):

- Atodiad A: Yn cynnwys crynodeb o unrhyw bryderon am ddiogelwch cleifion a gafodd eu huwchgyfeirio a'u datrys yn ystod yr arolygiad
- Atodiad B: Yn cynnwys unrhyw bryderon uniongyrchol am ddiogelwch cleifion lle rydym yn gofyn i'r gwasanaeth gwblhau cynllun gwella ar unwaith yn dweud wrthym am y camau brys y mae'n eu cymryd
- Atodiad C: Yn cynnwys unrhyw welliannau eraill a nodwyd yn ystod yr arolygiad, lle rydym yn gofyn i'r gwasanaeth gwblhau cynllun gwella sy'n dweud wrthym am y camau y mae'n eu cymryd i fynd i'r afael â'r meysydd hyn.

Dylai'r cynlluniau gwella wneud y canlynol:

- Nodi'n glir sut yr ymdrinnir â'r canfyddiadau a nodwyd
- Sicrhau bod y camau a gymerir mewn ymateb i'r materion a nodwyd yn benodol, yn fesuradwy, yn gyflawnadwy, yn realistig ac wedi'u hamseru
- Cynnwys digon o fanylion er mwyn rhoi sicrwydd i AGIC a'r cyhoedd yr ymdrinnir â'r canfyddiadau a nodwyd yn ddigonol
- Sicrhau bod y dystiolaeth ofynnol yn erbyn y camau a nodwyd yn cael ei rhoi i AGIC o fewn tri mis i'r arolygiad.

O ganlyniad i ganfyddiadau'r arolygiad hwn, dylai'r gwasanaeth wneud y canlynol:

- Sicrhau nad yw'r canfyddiadau yn systemig ar draws rhannau eraill o'r sefydliad ehangach
- Rhoi'r wybodaeth ddiweddaraf i AGIC pan fydd camau yn dal i fod heb eu cymryd a/neu ar y gweill, er mwyn cadarnhau pan fyddant wedi cael eu cwblhau.

Caiff y cynllun gwella, ar ôl cytuno arno, ei gyhoeddi ar [wefan](#) AGIC.

Atodiad A - Crynodeb o bryderon a ddatryswyd yn ystod yr arolygiad

Mae'r tabl isod yn crynhoi'r pryderon a gafodd eu nodi a'u huwchgyfeirio yn ystod ein harolygiad. Oherwydd yr effaith/effaith bosibl ar ofal a thriniaeth y cleifion, roedd angen rhoi sylw i'r pryderon hyn ar unwaith, yn ystod yr arolygiad.

Pryderon uniongyrchol a nodwyd	Effaith/effaith bosibl ar ofal a thriniaeth y cleifion	Sut gwnaeth AGIC uwchgyfeirio'r pryder	Sut cafodd y pryder ei ddatrys
Ni nodwyd unrhyw bryderon			

Atodiad B - Cynllun gwella ar unwaith

Gwasanaeth: Meddygfa Lôn Morfa

Dyddiad yr arolygiad: 14/11/2023

Mae'r tabl isod yn cynnwys unrhyw bryderon uniongyrchol am ddiogelwch cleifion a nodwyd yn ystod yr arolygiad lle rydym yn gofyn i'r gwasanaeth gwblhau cynllun gwella ar unwaith yn dweud wrthym am y camau brys y mae'n eu cymryd.

Risg/canfyddiad/mater	Yr hyn sydd angen ei wella	Camau gweithredu gan y gwasanaeth	Swyddog cyfrifol	Amserlen
Ni nodwyd unrhyw welliannau				

Rhaid i'r adran ganlynol gael ei chwblhau gan gynrychiolydd y gwasanaeth sydd â'r cyfrifoldeb ac atebolrwydd cyffredinol dros sicrhau bod y cynllun gwella yn cael ei roi ar waith.

Cynrychiolydd y gwasanaeth:

Enw (priflythrennau):

Teitl swydd:

Dyddiad:

Atodiad C - Cynllun gwella

Gwasanaeth: Meddygfa Lôn Morfa

Dyddiad yr arolygiad: 14/11/2023

Mae'r tabl isod yn cynnwys unrhyw welliannau eraill a nodwyd yn ystod yr arolygiad, lle rydym yn gofyn i'r gwasanaeth gwblhau cynllun gwella sy'n dweud wrthym am y camau y mae'n eu cymryd i fynd i'r afael â'r meysydd hyn.

Risg/canfyddiad/mater	Yr hyn sydd angen ei wella	Camau gweithredu gan y gwasanaeth	Swyddog cyfrifol	Amserlen
Mae galwadau ffôn yn cael eu hateb gan staff y dderbynfa wrth y ddesg flaen ar hyn o bryd. Gall cleifion yn yr ardal aros glywed y galwadau ffôn hynny.	Rydym yn argymhell y dylai rheolwr y practis drefnu bod galwadau ffôn yn cael eu hailgyfeirio i leoliad i ffwrdd o gleifion, er mwyn sicrhau cyfrinachedd galwadau ffôn.	<p>Trafodwyd hyn ar ddiwrnod yr ymweliad ac yn ystod cyfarfod tîm ym mis Rhagfyr. Rydym yn talu am drwydded PPL bob blwyddyn i'n galluogi i chwarae cerddoriaeth yn yr ardal aros er mwyn atal cleifion rhag clywed sgysiau. Nid oedd cerddoriaeth yn cael ei chwarae ar ddiwrnod yr ymweliad.</p> <p>Ni fyddai trafodaeth bellach ynglŷn â symud derbynnydd i fyny'r grisiau yn ymarferol oherwydd maint Tîm y Practis, a dim ond un derbynnydd sy'n</p>	Jodi Bateman	Parhaus. Caiff trafodaethau pellach eu cynnal.

		<p>gweithio yn ystod y prynhawn. Rydym wedi gosod hysbysiad yn nodi y dylai cleifion ofyn os byddant am drafod unrhyw fater â Derbynydd yn gyfrinachol.</p> <p>Caiff trafodaethau pellach eu cynnal.</p>		
Er bod aelodau o staff sy'n siarad Cymraeg yn gweithio yn y feddygfa, nid oedd yr un ohonynt yn gwisgo bathodynau laith Gwaith.	Rydym yn argymhell y dylai pob aelod dwyieithog o'r staff wisgo bathodyn laith Gwaith er mwyn i gleifion sy'n siarad Cymraeg allu ei adnabod yn hawdd.	Mae aelodau priodol y tîm wedi cael bathodyn ac maent yn ei wisgo.	Jodi Bateman	Wedi'i gwblhau
Roedd polisi cydraddoldeb ac amrywiaeth ar waith yn y practis, ond nid oedd wedi cael ei adolygu ers chwe blynedd.	Dylai Rheolwr y Practis adolygu'r polisi cydraddoldeb ac amrywiaeth er mwyn sicrhau bod yr holl wybodaeth yn gyfredol.	Mae'r polisi wedi cael ei ddiweddarau a'i gynnwys.	Jodi Bateman	Tachwedd 2023
Er ein bod wedi gweld tystiolaeth bod rhai aelodau o'r staff wedi cwblhau hyfforddiant i hebryngwyr, nid oedd pob aelod o'r staff a oedd yn darparu'r gwasanaeth hwn wedi	Dylai Rheolwr y Practis ddarparu tystiolaeth bod pob aelod perthnasol o'r staff wedi cwblhau hyfforddiant i hebryngwyr.	Mae un aelod o'r staff wedi cael hyfforddiant i hebryngwyr gan ddarparwr allanol. Cytunwyd yn ystod yr ymweliad y gallai Ymarferydd Nyrso roi'r cyflwyniad i'r ddau	Jodi Bateman	Wedi'i gwblhau erbyn 12 Ionawr 2024

<p>cwblhau'r hyfforddiant eto. Cadarnhaodd rheolwr y practis fod hyn yn mynd rhagddo.</p>		<p>aelod arall o staff. Mae'r neges e-bost a anfonwyd at y staff wedi'i chynnwys.</p>		
<p>Yn ystod ein taith o amgylch y lleoliad, gwnaethom nodi y gallai'r cortynnau tynnu ar gyfer y golau yn nhoiled y cleifion beri risg o ran clymu.</p>	<p>Gwnaethom argymhell y dylid gosod llinynnau atal hunanladdiad yn lle'r cortynnau tynnu.</p>	<p>Mae'r cortyn tynnu wedi'i newid, ond nid yw wedi'i gysylltu â larwm. A yw hyn yn ofynnol?</p>	<p>Jodi Bateman</p>	<p>Wedi'i gwblhau'n rhannol.</p>
<p>Yn ystod ein taith o amgylch y lleoliad, gwelsom nad oedd y blychau offer miniog wedi cael eu gosod yn ddiogel ar y waliau yn y meddygfeydd.</p>	<p>Dylai'r uwch-aelodau o staff drefnu bod pob blwch offer miniog yn cael ei osod yn ddiogel ar y waliau.</p>	<p>Gweler y neges e-bost i gadarnhau bod y rhain wedi cael eu harchebu.</p>	<p>Jodi Bateman</p>	<p>Wedi'u harchebu, i'w dosbarthu ar 12.1.2024</p>
<p>Roedd cadair E-vac ar gael yn y practis ar gyfer gwagio'r adeilad yn achos tân, ond nid oedd unrhyw sôn amdani yn yr asesiad risg tân.</p>	<p>Dylai rheolwr y practis ddiweddarau'r asesiad risg tân i gynnwys y gadair E-vac.</p>	<p>Trafodwyd sawl gwaith y mae'r gadair E-vac wedi cael ei defnyddio. Mae angen darparu hyfforddiant a chynnal a chadw'r cyfarpar, a chytunwyd y dylid tynnu'r gadair E-vac o'r practis.</p> <p>Cysylltodd Rheolwr y Practis â'r Clwstwr hefyd er mwyn gweld a oedd gan y practisau</p>	<p>Jodi Bateman</p>	<p>Wedi'i gwblhau</p>

		eraill E-vac, ac nid oedd gan yr un ohonynt gadai'r o'r fath.		
Er ein bod wedi gweld tystiolaeth bod rhybuddion cleifion yn cael eu rheoli'n dda yn y lleoliad, nid oedd unrhyw brotocol ffurfiol ar waith.	Dylai'r uwch-aelodau o staff ddatblygu protocol rhybuddion cleifion ffurfiol.	Mae'r trefniadau ar gyfer rheoli rhybuddion cleifion wedi'u cynnwys yn y Polisi Dadansoddi Digwyddiadau o Bwys. Wedi'i atodi.	Jodi Bateman	Wedi'i gwblhau
Tynnodd ein hadolygiad o'r cynllun parhad busnes sylw at y ffaith nad oedd adran yn ymdrin â risg partneriaeth	Dylai rheolwr y practis ddiweddarau'r cynllun parhad busnes i gynnwys gwybodaeth am risg partneriaeth.	Mae'r Cynllun Parhad Busnes wedi cael ei ddiweddarau. Wedi'i gynnwys.	Jodi Bateman	Wedi'i gwblhau
Gwnaethom nodi nad oedd unrhyw bolisi na llwybr llywio gofal ar waith yn y practis i gefnogi'r staff.	Dylai rheolwr y practis ddatblygu polisi a llwybr llywio gofal ar gyfer y staff.	Mae'r ddogfen hon wedi cael ei rhoi ar waith ac mae bellach wedi cael ei chynnwys yn ein Pecyn Sefydlu ar gyfer aelodau newydd o Staff y Dderbynfa. Wedi'i chynnwys.	Jodi Bateman	Wedi'i gwblhau
Gwelsom dystiolaeth bod y staff yn rheoli canlyniadau profion cleifion yn effeithiol. Fodd bynnag, nid oedd unrhyw system ar waith i drefnu apwyntiadau dilynol â chleifion	Dylai'r uwch-aelodau o staff roi proses fonitro ar waith ar gyfer profion dilynol ac argymhellir y dylid datblygu polisi canlyniadau.	Mae'r protocol wedi cael ei fabwysiadu, ei drafod a'i rannu. Wedi'i gynnwys.	Jodi Bateman	Wedi'i gwblhau

pe bai angen cynnal profion ychwanegol ychydig fisoedd yn ddiweddarach.				
Er bod archwiliadau ad hoc yn cael eu cynnal, nid oedd rhaglen archwilio ffurfiol ar waith yn y practis.	Dylai'r uwch-aelodau o staff ddatblygu rhaglen archwilio ffurfiol ar gyfer y practis, a'i rhoi ar waith.	Mae archwiliadau ad hoc yn cael eu cynnal. Caiff rhaglen archwilio ei thrafod a'i rhoi ar waith. Eitem ar agenda'r cyfarfod tîm ym mis Ionawr. Wedi'i chynnwys.	Jodi Bateman	Wedi'i gwblhau
Nid oedd polisi penodol ar waith yn y practis ar gyfer rheoli meddyginiaethau.	Dylai'r uwch-aelodau o staff ddatblygu polisi rheoli meddyginiaethau ar gyfer y practis.	Mae Polisi Presgripsiynau Rheolaidd ar waith. Wedi'i gynnwys.	Jodi Bateman/Tîm	Chwefror 2024
Wrth edrych ar y feddyginiaeth frys a oedd yn cael ei chadw yn y practis, gwelsom nad oedd unrhyw Diazepam ar gael. Yn ystod ein hymweliad, archebodd rheolwr y practis y feddyginiaeth ofynnol.	Dylai rheolwr y practis ddarparu tystiolaeth i ni pan fydd wedi derbyn y Diazepam.	Ar ddiwrnod yr arolygiad, dangoswyd tystiolaeth bod Diazepam wedi cael ei rhagnodi. Eir ar drywydd hyn yn wythnosol gan nad yw ar gael. Ymholiad diwethaf 3.1.2024, dosbarthwyd i'r feddygfa ar 11.1.2024. Gweler y llun atodedig.	Jodi Bateman	Wedi'i gwblhau

Nid oedd polisi Dyletswydd Gonestrwydd ar waith yn y practis.	Dylai rheolwr y practis ddatblygu polisi Dyletswydd Gonestrwydd penodol ar gyfer y practis.	Mae'r polisi ar waith. Wedi'i gynnwys.	Jodi Bateman	Wedi'i gwblhau
			Jodi Bateman	Parhaus

Rhaid i'r adran ganlynol gael ei chwblhau gan gynrychiolydd y gwasanaeth sydd â'r cyfrifoldeb ac atebolrwydd cyffredinol dros sicrhau bod y cynllun gwella yn cael ei roi ar waith.

Cynrychiolydd y gwasanaeth

Enw (priflythrennau): Jodi Bateman

Teitl swydd: Rheolwr y Practis

Dyddiad: 11 Ionawr 2024