

# Adolygiad cyflym o drefniadau amddiffyn plant

## Yr adroddiad llawn

Medi 2023



Arolygiaeth Gofal  
Cymru  
Care Inspectorate  
Wales



Estyn

aglc  
hiw

Arolygiaeth Gofal Iechyd Cymru  
Healthcare Inspectorate Wales



# Cynnwys

[Cefndir](#)

1

[Rhagair](#)

2

[Termau / symbolau allweddol a ddefnyddir yn yr adroddiad hwn](#)

3

[Llinell Ymholi Allweddol 1 - Trothwyon a rhannu gwybodaeth](#)

4

[Trothwyon - canfyddiadau](#)

5

[Rhannu gwybodaeth - canfyddiadau](#)

7

[Argymhellion](#)

11

[Llinell Ymholi Allweddol 2 - Trefniadau amlasiantaeth](#)

13

[Canfyddiadau](#)

14

[Argymhellion](#)

17

[Llinell Ymholi Allweddol 3 - Anghenion unigol y plentyn](#)

18

[Canfyddiadau](#)

19

[Argymhellion](#)

24

[Llinell Ymholi Allweddol 4 - Arweinwyr a rheolwyr](#)

25

[Canfyddiadau](#)

26

[Argymhellion](#)

28

[Llinell Ymholi Allweddol 5 - Gwneud penderfyniadau](#)

29

[Canfyddiadau](#)

30

[Argymhellion](#)

34

[Llinell Ymholi Allweddol 6 - Nodi risgiau](#)

35

[Canfyddiadau](#)

36

[Argymhellion](#)

38

# Atodiadau

<a href="#"><u>Atodiad 1 - Argymhellion amlasiantaethol</u></a>	40
<a href="#"><u>Atodiad 2 - Argymhellion gwasanaethau plant</u></a>	41
<a href="#"><u>Atodiad 3 - Argymhellion byrddau diogelu rhanbarthol</u></a>	42
<a href="#"><u>Atodiad 4 - Argymhellion y Bwrdd Diogelu Annibynnol Cenedlaethol Cymru</u></a>	43
<a href="#"><u>Atodiad 5 - Argymhellion Llywodraeth Cymru</u></a>	44
<a href="#"><u>Atodiad 6 - Argymhellion y Gwasanaeth Iechyd</u></a>	45
<a href="#"><u>Atodiad 7 - Argymhellion addysg</u></a>	46
<a href="#"><u>Atodiad 8 - Troednodiadau'r ddogfen</u></a>	47
<a href="#"><u>Atodiad 9 - Rhestr termau</u></a>	48
<a href="#"><u>Atodiad 10 - Diagram yn crynhoi'r broses amddiffyn plant</u></a>	50
<a href="#"><u>Atodiad 11 - Methodoleg</u></a>	51
<a href="#"><u>Atodiad 12 - Cyfradd ymateb yr arolwg</u></a>	54
<a href="#"><u>Atodiad 13 - Cwestiynau arolwg SHOUT - plant</u></a>	55
<a href="#"><u>Atodiad 14 - Cwestiynau arolwg SHOUT - rhieni</u></a>	56
<a href="#"><u>Atodiad 15 - Cwestiynau arolwg SHOUT - ymarferwyr</u></a>	57
<a href="#"><u>Appendix 16 - Canlyniadau arolwg SHOUT-plant</u></a>	59
<a href="#"><u>Atodiad 17 - Canlyniadau arolwg SHOUT - rhieni / gofalwyr</u></a>	63
<a href="#"><u>Atodiad 18 - Canlyniadau arolwg SHOUT - ymarferwyr</u></a>	68
<a href="#"><u>Atodiad 19 - Canlyniadau'r arolwg cenedlaethol</u></a>	77

# Cefndir

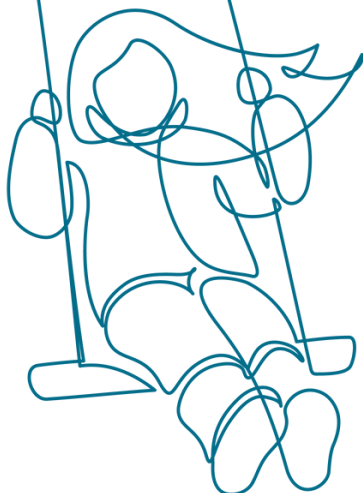


Mewn ymateb i nifer o farwolaethau plant trasiog ledled Cymru a Lloegr, ym mis Tachwedd 2022, gofynnodd Llywodraeth Cymru i Arolygiaeth Gofal Cymru (AGC) arwain adolygiad cyflym amlasiantaethol o'r prosesau ar gyfer gwneud penderfyniadau mewn perthynas ag amddiffyn plant.

**Diben yr adolygiad hwn yw pennu i ba raddau y mae'r strwythurau a'r prosesau presennol yng Nghymru yn sicrhau bod enwau plant yn cael eu gosod ar y gofrestr amddiffyn plant, ac yn cael eu tynnu oddi arni, yn briodol pan fydd tystiolaeth ddigonol yn nodi ei bod hi'n ddiogel gwneud hynny.**

Gan weithio ochr yn ochr ag Arolygiaeth Gofal Iechyd Cymru ac Estyn, gwnaethom gyhoeddi ein canfyddiadau interim ym mis Mehefin 2023 er mwyn rhannu'r gwersi a ddysgwyd a hyrwyddo'r arferion gorau cyn gynted â phosibl. Roedd y canfyddiadau cychwynnol yn seiliedig ar adborth gan gymheiriaid ym maes addysg, gwasanaethau plant, yr heddlu, y sector iechyd a byrddau diogelu rhanbarthol, ac ar sgysiau uniongyrchol â phlant a phobl ifanc sydd ar y gofrestr amddiffyn plant neu a fu ar y gofrestr yn ddiweddar. Cynhaliwyd rhagor o waith ymgynghori â rhanddeiliaid ychwanegol a dadansoddiad manwl o amrywiaeth o ffynonellau gwybodaeth ar ôl cyhoeddi'r canfyddiadau interim.

Mae'n bwysig nodi bod y darn hwn o waith yn ymwneud yn benodol â'r broses ddiogelu ac nad yw'n ymdrin yn fanwl â phrofiadau plant cyn i'w henwau gael eu gosod ar y gofrestr amddiffyn plant, na phan gafodd eu henwau eu tynnu oddi arni.



# Rhagair

Gosodwyd 3,670 o blant ar y gofrestr amddiffyn plant (CAP) yng Nghymru yn ystod 2021/22.<sup>1</sup> Mae sicrhau dull gweithredu cadarn a chyson wrth ychwanegu enwau plant at y CAP a'u tynnu oddi arni yn hanfodol er mwyn cadw plant yn ddiogel.

Mae'r adolygiad hwn wedi cynnig cyfle pwysig i'n tair arolygiaeth gydweithio, ochr yn ochr â phartneriaid ac ymarferwyr, i ystyried y cryfderau a'r meysydd i'w gwella sy'n gysylltiedig â'r agwedd hollbwysig hon ar ddiogelu plant sy'n wynebu risg o niwed neu gam-drin. Hoffem achub ar y cyfle hwn i ddiolch i bawb am eu cyfraniadau gwerthfawr.

Ar ôl cyhoeddi'r adolygiad ymarfer plant i farwolaeth drasig 'Plentyn T' a chanfyddiadau adolygiadau ymarfer plant eraill, anerchodd y Dirprwy Weinidog Gwasanaeth Cymdeithasol, Julie Morgan, y Senedd gan ddatgan 'mai nawr yw'r amser i weithredu'. Dylid ystyried y ceisiadau i weithredu a amlinellir yn yr adolygiad hwn yn ofalus a dylai'r sefydliadau perthnasol ledled Cymru fwrw ati i'w rhoi ar waith.

Mae'r ymarferwyr amlasiantaeth sy'n gysylltiedig â diogelu plant yn gweithio'n eithriadol o galed ac yn ymrwymedig i sicrhau diogelwch plant. Rhaid cydnabod a gwerthfawrogi eu cyfraniad.

Fodd bynnag, mae'n amhosibl anwybyddu'r heriau sylweddol rydym yn eu hwynebu wrth roi gofal a chymorth i blant yng Nghymru.

Mae anghenion plant a theuluoedd yn gynyddol gymhleth. Mae breguster ym mhob rhan o'r gweithlu ac adnoddau cyfyngedig ym mhob sector wedi arwain yn anochel at achosion o oedi wrth roi cymorth i blant a theuluoedd.<sup>2</sup> Mae'r heriau hyn hefyd yn effeithio ar effeithiolrwydd ymarferol y strwythurau a'r prosesau amddiffyn plant presennol. O ganlyniad, nid yw plant a theuluoedd yn cael yr un gwasanaeth cyson ledled Cymru.<sup>2</sup>

Mae cyfrifoldeb ar bawb i ddiogelu plant. Gyda'n gilydd, rydym yn ymrwymedig i wella safonau a chyflawni canlyniadau cadarnhaol i'r plant a'r bobl ifanc sy'n wynebu'r risgiau mwyaf ledled Cymru.



**Gillian Baranski**

Prif Arolygydd

Arolygiaeth Gofal Cymru



**Owen Evans**

Prif Arolygydd

Estyn



**Alun Jones**

Prif Weithredwr

Arolygiaeth Gofal

Iechyd Cymru





## Symbolau a ddefnyddir yn y ddogfen hon:



**Amlasiantaethol**



**Addysg**



**Yr Heddlu**



**Iechyd**



**Gwasanaethau Plant**



**Bwrdd Diogelu Rhanbarthol**



**Bwrdd Diogelu Annibynnol Cenedlaethol Cymru**



**Llywodraeth Cymru**

## Termau allweddol a ddefnyddir yn y ddogfen hon

### Gweithdrefnau Diogelu Cymru (GDC)

Yn helpu unigolion ac asiantaethau ledled Cymru i ddeall eu rolau a'u cyfrifoldebau o ran cadw plant ac oedolion yn ddiogel.

### Ymholiad Adran 47

Dilyn Ymholiadau Adran 47 yw cadarnhau a yw plentyn yn dioddef neu'n debygol o ddioddef niwed sylweddol ac a oes angen ymyrryd er mwyn diogelu a hyrwyddo ei lesiant. Y gwasanaethau cymdeithasol sy'n bennaf cyfrifol am yr ymholiadau. Mae gan ymarferwyr eraill, megis yr heddlu, partneriaid ym maes iechyd, addysg a phartneriaid perthnasol eraill ddyletswydd i gydweithredu ac i helpu'r Gwasanaethau Cymdeithasol gynnal eu hymholiadau.

### Cynhadledd amddiffyn plant gychwynnol (CAPC)

Mae'r gynhadledd amddiffyn plant gychwynnol yn dilyn ymholiadau a47 lle ceir pryderon ynghylch risg barhaus o niwed i blentyn/plant. Mae'r gynhadledd yn dwyn ynghyd aelodau o'r teulu (a'r plentyn lle y bo'n briodol), a'r cefnogwyr, yr eiriolwyr a'r ymarferwyr sydd â'r cysylltiad mwyaf â'r plentyn a'i deulu, er mwyn gwneud penderfyniadau am ddiogelwch y plentyn yn y dyfodol ac a ddylai fod yn destun cynllun amddiffyn gofal a chymorth.

### Cynhadledd Adolygu Amddiffyn Plant (CAAP)

Pan fydd plentyn yn destun cynllun amddiffyn gofal a chymorth, rhaid cynnal cynhadledd adolygu o fewn tri mis i gynnal y gynhadledd gychwynnol. Ei diben yw penderfynu a yw'r plentyn yn dioddef niwed sylweddol o hyd neu'n debygol o ddioddef niwed sylweddol.

### Grŵp craidd

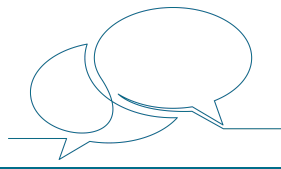
Mae pob aelod o'r grŵp craidd yn berchen ar y cynllun amddiffyn gofal a chymorth manwl ac yn gyfrifol amdano i'r un graddau, a dylent gydweithredu i gyflawni ei nodau. Mae cyfrifoldeb ar aelodau o'r grŵp craidd i herio a rhoi gwybod am bryderon lle maent yn credu nad yw'r cynllun yn amddiffyn y plentyn rhag y risg o gael ei gam-drin, ei esgeuluso neu ei niweidio mewn ffyrdd eraill.





## Trothwyon a rhannu gwybodaeth

Gwnaethom edrych i weld a yw plant yn cael yr help a'r diogelwch cywir o ganlyniad i gymhwyso'r trothwyon priodol a rhannu gwybodaeth yn effeithiol.



# Canfyddiadau

## Trothwyon

**Mae rheolwyr gwasanaethau plant yn ystyried risgiau yn briodol, gan symud ymlaen i'r gwasanaeth priodol i'r plant a'r teuluoedd mewn modd amserol, gan gynnwys rhesymeg dros ymyrryd.**



Roedd hyn yn arbennig o amlwg yn ystod camau cychwynnol yr ymyriad; yr asesiad a'r penderfyniad i fwrw ati i gynnal ymholiadau adran 47 a chynadleddau amddiffyn plant cychwynnol.

**Mae dealltwriaeth ymarferwyr o'r risg o niwed sylweddol i blant yn amrywiol.**

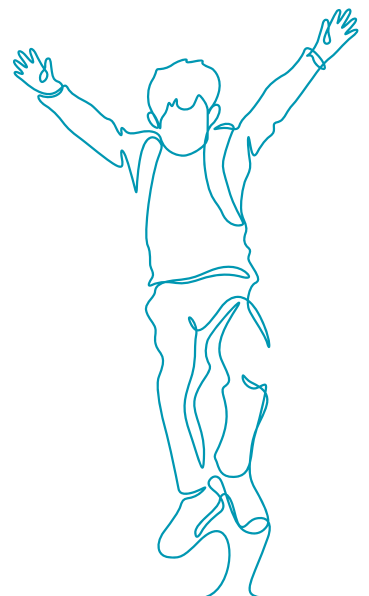


Mae hyn yn gysylltiedig â'r trosiant uchel a geir ymhlith ymarferwyr gwasanaethau plant sy'n golygu bod yn rhaid i deuluoedd feithrin ymddiriedaeth ag ymarferwyr newydd dro ar ôl tro. Hefyd, nid yw ymarferwyr amhrofiadol mor gyfarwydd â'r cysyniad o niwed sylweddol, sy'n golygu eu bod yn dibynnu ar staff profiadol i roi arweiniad iddynt. Mae hyn hefyd yn golygu bod mwy o alw ar y broses sefydlu a hyfforddi.

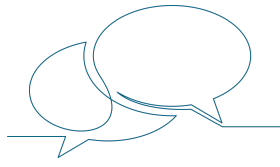
**Nid oes canllawiau cyffredin ar drothwyon a phrotocolau rhannu gwybodaeth ar gael yn gyson ledled Cymru ac nid ydynt yn cael eu cymhwyso mewn ffordd gyson ledled Cymru ychwaith.**



Nododd cynrychiolwyr byrddau iechyd fod canllawiau ar drothwyon yn ddefnyddiol wrth ddadansoddi risg ac wrth gyflwyno atgyfeiriad neu'r dyletswydd statudol i hysbysu. Nododd rhai gweithwyr proffesiynol y byddai'n well ganddynt gael dogfen leol neu ranbarthol. Gall hyn fod yn heriol o ystyried yr amrywiaeth o strwythurau a threfniadau llywodraethu ledled awdurdodau lleol ym mhob rhanbarth. Mae'r broses hon eisoes ar waith mewn rhai ardaloedd. Er enghraifft, mae ardal Bwrdd Diogelu Rhanbarthol Canolbarth a Gorllewin Cymru, sy'n cwmpasu ardaloedd pedwar awdurdod lleol a dau fwrdd iechyd, wedi llunio canllawiau i'r rhanbarth.







## Trothwyon a rhannu gwybodaeth

**Mewn rhai sefyllfaoedd, mae'r Gofrestr Amddiffyn Plant (CAP) yn cael ei defnyddio'n amhriodol fel ffordd o sicrhau gwasanaethau cyfyngedig.**



Mae hyn yn golygu bod enwau rhai plant yn aros ar CAP, nid o reidrwydd gan eu bod yn bodloni'r trothwy ar gyfer niwed sylweddol, ond gan na fyddant o bosibl yn cael cymorth perthnasol os cânt eu tynnu oddi ar y gofrestr. Nid yw'r rhesymeg hon yn briodol, gan y dylai unrhyw gynllun amddiffyn gofal a chymorth ganolbwyntio ar ymdrin â niwed. O ganlyniad, mae asiantaethau partner weithiau yn bryderus ac yn amharod i dynnu enw plentyn oddi ar CAP.

“Bydd gweithiwr cymdeithasol yn cael ei neilltuo i blant ar y gofrestr ac felly byddant yn cael blaenoriaeth uwch, ond os nad ydynt ar y gofrestr, gall hyn fod yn fwy heriol (Cadeirydd Cynhadledd)”

**Nid oes cyd-ddealltwriaeth cyson a chlir o sut i ymateb i niwed ar draws yr asiantaethau partner.**



Gwelsom enghreifftiau lle nad ymatebwyd i'r ddyletswydd i roi gwybod am achos ac o ddiffyg cyd-ddealltwriaeth o'r broses o wneud penderfyniadau a'r rhesymeg.

**Weithiau, mae cofnodion gofal cymdeithasol plant yn cael eu cau'n sydyn heb roi ystyriaeth barhaus i'w hanghenion gofal a chymorth.**

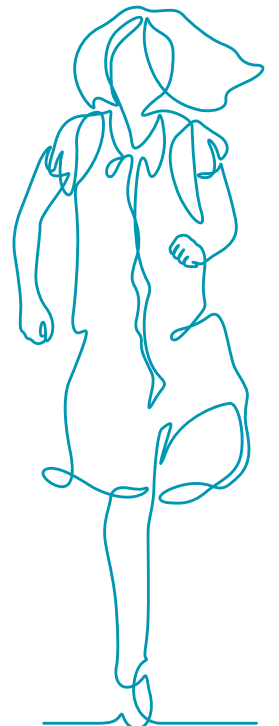


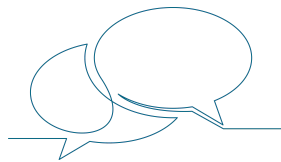
Er y cydnabyddir bod angen cydsyniad gan y rhieni i ddarparu gwasanaethau gofal a chymorth, ceir enghreifftiau lle y byddai cymorth parhaus wedi bod o fudd i'r plant a'u teuluoedd ar ôl iddynt gael eu tynnu oddi ar y CAP.

**Gall ysgolion Cymraeg ei chael hi'n anodd rhoi gwybod am achosion a chael gafael ar gymorth proffesiynol yn Gymraeg.**



Felly mae'n rhaid i ysgolion Cymraeg eu hiaith ddbynnu ar eu sgiliau cyfieithu personol i adlewyrchu'r materion y maent am adrodd amdanynt yn gywir. Gall hyn olygu na fydd pwyntiau pwysig yn cael eu pwysleisio cymaint ag sydd ei angen neu na fyddant yn cael eu cyfleu'n ddigon clir.





### Rhannu gwybodaeth

**Mae ansawdd prosesau rhannu gwybodaeth yn faes i'w ddatblygu fel rhan o ymarfer amlasiantaethol.**



Ceir enghreifftiau o rannu gwybodaeth da rhwng asiantaethau sy'n arwain at gyflwyno gwybodaeth briodol i wasanaethau plant, ac yn trefnu i roi camau diogelu wedi'u teilwra 'n benodol ar waith a threfnu i weithredu camau diogelu wedi'u teilwra.

Fodd bynnag, yn ystod camau olaf y broses amddiffyn plant, gall y prosesau rhannu gwybodaeth fod yn anamserol ac yn wael ledled Cymru. Ni chaiff gwybodaeth bob amser ei rhannu mewn modd amserol. Mewn rhai achosion, gallai diffyg rhannu gwybodaeth fod wedi arwain at niwed i blentyn, neu at gynyddu'r risg o niwed. Er enghraifft, ni lwyddodd yr heddlu i rannu gwybodaeth am euogfarnau difrifol partner mewn modd amserol. Mae gan asiantaethau wahanol systemau cofnodi, ac mae'r diffyg cysylltiad rhwng y systemau yn cyfyngu rhannu gwybodaeth.

**Mae'r trefniadau ar gyfer rhannu gwybodaeth ag ysgolion am ddigwyddiadau hunan-niweidio a materion sy'n ymwneud ag iechyd meddwl plant yn aml yn annigonol.**



Gall hyn olygu na fydd yr ysgol yn ymwybodol y dylai fod yn cynnal asesiad risg ar gyfer disgyblion unigol a threfnu i weithredu camau diogelu wedi'u teilwra. Fodd bynnag, ceir enghreifftiau o ymarfer cadarnhaol hefyd.

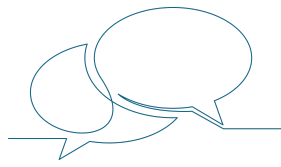
Roedd gweithiwr Iechyd Meddwl Plant a'r Glasoed (CAMHS) wedi rhannu ei asesiad risg a'i gynllun diogelwch â meddyg teulu'r plentyn, ei ysgol a'i weithiwr cymdeithasol. Gan fod staff CAMHS yn debygol o feddu ar ddealltwriaeth fanwl o iechyd meddwl y plentyn ac unrhyw risgiau cysylltiedig, mae'r broses hon o rannu gwybodaeth â'r gweithwyr proffesiynol sy'n gweithio gyda'r plentyn yn allweddol er mwyn amddiffyn y plentyn hwnnw.



Ymateb gan riant y mae ei blentyn ar y Gofrestr Amddiffyn Plant pan ofynnwyd iddo 'Sut gallai'r gweithwyr proffesiynol ymateb mewn ffordd well, i chi a'ch teulu?'

“ Mae angen i systemau cyfathrebu profesiynol gysylltu'n well er mwyn osgoi diofalwch a chyflymu canlyniadau. ”





## Trothwyon a rhannu gwybodaeth

**Mae'r trefniadau presennol a ddefnyddir gan ysgolion i rannu gwybodaeth am bryderon amddiffyn plant yn anghyson.**



Mae systemau mewnol ysgolion ar gyfer monitro ac adolygu gwybodaeth, yn ei gwneud hi'n anos nodi themâu a thueddiadau pwysig mewn perthynas â phrofiadau disgyblion yn yr ysgol. Mae hyn yn cynyddu'r risg y caiff gwybodaeth a themâu hanfodol eu methu mewn perthynas â llesiant y disgybl. Mae'r systemau lluosog a ddefnyddir gan wahanol ysgolion ac awdurdodau lleol hefyd yn ei gwneud hi'n anos trosglwyddo gwybodaeth, yn enwedig yn ystod y cyfnodau pontio rhwng yr ysgol gynradd a'r ysgol uwchradd, ac wrth symud rhwng ysgolion.

Nododd llawer o arweinwyr ysgolion fod angen creu system genedlaethol y gellir ei defnyddio gan bob gweithiwr proffesiynol ym mhob awdurdod lleol yng Nghymru. Ar hyn o bryd, mae'r systemau a ddefnyddir ledled Cymru yn amrywio rhwng ysgolion a rhwng awdurdodau lleol. O ganlyniad, nid oes modd trosglwyddo gwybodaeth sensitif a chyfrinachol yn hawdd os bydd disgyblion yn symud o un ysgol i un arall. Mae'r systemau hyn yn dibynnu ar unigolion i baratoi adroddiadau a'u hanfon i'r ysgol neu'r awdurdod lleol newydd.

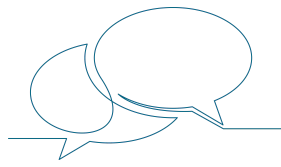
**Dim ond nifer fach iawn o awdurdodau lleol, ysgolion a lleoliadau addysgol eraill, fel cyfiawnder ieuencid, y gwasanaeth cymorth ieuencid, unedau cyfeirio disgyblion (UCD) a lleoliadau addysg heblaw yn yr ysgol (EOTAS) a all gael gafael yn briodol ar gofnodion gwasanaethau cymdeithasol.**



Lle bo modd cael gafael arnynt, mae'r staff awdurdodedig yn sicrhau eu bod yn ymwybodol o'r wybodaeth ddiweddaraf sy'n gysylltiedig â phlant y mae eu henwau ar y gofrestr amddiffyn plant. Mae'r gallu hwn i gael mynediad at gofnodion yn helpu darparwyr i fonitro cynnydd yn erbyn cynlluniau gweithredu ac i weld gwelliannau ym mywyd y disgybl gartref ac yn y gymuned. Gallant hefyd ei ddefnyddio i olrhain effaith unrhyw ffurflenni atgyfeirio amlasiantaethol a gyflwynwyd ganddynt. Mae hyn yn sicrhau bod darparwyr yn meddu ar y ddealltwriaeth bwysig sydd ei hangen i ystyried asesiadau risg wedi'u personoli ac i roi prosesau diogelu unigol ar waith ar gyfer y plant dan sylw.

Gall adran addysg Sir Fynwy weld cofnodion gwasanaethau cymdeithasol sy'n ei galluogi i gael gafael ar y wybodaeth ddiweddaraf am blentyn y mae ei enw ar y Gofrestr Amddiffyn Plant, a gall roi cymorth priodol i'r plentyn hwnnw.





## Trothwyon a rhannu gwybodaeth

**Caiff arbenigedd ei rannu'n briodol ar draws ysgolion, a lleoliadau addysgol eraill, fel cyfiawnder ieuencid, y gwasanaeth cymorth ieuencid, unedau cyfeirio disgyblion a lleoliadau addysg heblaw yn yr ysgol.**



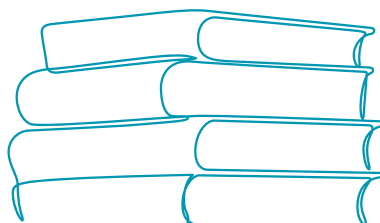
Mae'r trefniadau effeithiol hyn ar gyfer gweithio mewn partneriaeth yn chwarae rhan hanfodol wrth hwyluso trefniadau cydweithio effeithiol ar draws amrywiol feysydd gwasanaeth o fewn gwasanaethau addysg yr awdurdod lleol, a thrwy hynny, alluogi'r awdurdod lleol i gyflawni ei rwymedigaethau i'r plant y mae eu henwau ar y gofrestr amddiffyn plant a'u teuluoedd. Ceir cyd-gytundebau ymhlith partneriaid i gymryd rhan weithredol mewn ymdrechion ar y cyd, gan gydnabod pwysigrwydd cydweithio i sicrhau llesiant a diogelwch plant a'u teuluoedd.

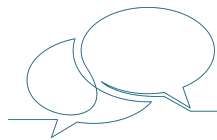
**Ni chaiff gwybodaeth am ddigwyddiadau amddiffyn plant bob amser ei rhannu â phartneriaid mewn modd amserol na manwl.**



Nid yw'r asiantaethau partner bob amser yn ymwybodol o'r pryderon sy'n arwain at gynadleddau amddiffyn plant, er bod enghreifftiau o ymarfer da.

Ym Mlaenau Gwent, mae'r gwahoddiadau i gynadleddau amddiffyn plant yn cynnwys amlinelliad o'r rheswm dros y gynhadledd a chasgliad yr ymchwiliad adran 47. Nododd staff y bwrdd iechyd fod hyn yn ddefnyddiol wrth sicrhau bod gweithwyr proffesiynol, rhieni a'r teulu ehangach yn deall y pryderon a'r risgiau cyn y gynhadledd.





**Mae'r cyfathrebu rhwng ymarferwyr gofal iechyd ac ymarferwyr gwasanaethau plant ledled Cymru yn anghyson.**



Ni chaiff meddygon teulu eu gwahodd i gynadleddau amddiffyn plant fel mater o drefn, ac nid ydynt bob amser yn cael copi o'r cofnodion. Mae hyn yn gyfle coll, oherwydd gall fod gan feddygon teulu wybodaeth berthnasol am y plentyn ac am aelodau allweddol o'r teulu a'r cartref. Nid oes unrhyw wybodaeth ar rai cofnodion meddygon teulu i nodi bod enw plentyn ar y gofrestr amddiffyn plant.

Mae Gweithdrefnau Diogelu Cymru yn nodi'n glir y dylai meddygon teulu bob amser gael gwahoddiad i gynadleddau amddiffyn plant ac y dylent ddarparu adroddiad ysgrifenedig perthnasol sy'n canolbwyntio ar y plentyn ac sy'n seiliedig ar dystiolaeth.

Er mai dim ond yn ddiweddar yr oedd plentyn wedi cofrestru â phractis meddyg teulu yng Nghymru, edrychodd y meddyg teulu ar gofnodion y plentyn ar gyfer sawl blwyddyn cyn hynny cyn ysgrifennu ei adroddiad ar gyfer cynhadledd amddiffyn plant gychwynnol. Diolch i'w waith trylwyr, llwyddwyd i sicrhau bod yr ymarferwyr a gymerodd ran yn y gynhadledd yn ymwybodol o gyswllt hanesyddol y plentyn â'r gwasanaeth iechyd meddwl plant a'r glasoed a gwasanaethau plant yn Lloegr.

**Nid oes unrhyw ofyniad statudol i blant ar y gofrestr amddiffyn plant gael asesiad iechyd cynhwysfawr fel sy'n ofynnol i blant sydd dan ofal awdurdod lleol.**



Er y bydd plentyn wedi cael archwiliad meddygol amddiffyn plant mewn rhai achosion ac, yn gyffredinol, bod ymwelwyr iechyd yn darparu trosolwg manwl o anghenion iechyd plant cyn oed ysgol er mwyn hwyluso'r broses o wneud penderfyniadau mewn cynhadledd amddiffyn plant, i raddau helaeth, ni chaiff asesuadau o'r fath eu cynnal ar gyfer plant oedran ysgol mewn rhai byrddau iechyd. Mae hyn yn golygu o bosibl na chaiff anghenion iechyd corfforol ac anghenion iechyd meddwl plant oedran ysgol eu nodi na'u hystyried i'r un graddau ag anghenion plant iau. Rydym ar ddeall y bydd y Gwasanaeth Diogelu Cenedlaethol yn datblygu egwyddorion ansawdd ar gyfer gweithwyr iechyd proffesiynol a fydd yn amlinellu'r ffordd y gellir nodi anghenion iechyd plant ac ymdrin â nhw mewn ffordd fwy cadarn.

**Mae'r trefniadau ar gyfer cyfathrebu a rhannu gwybodaeth rhwng gweithwyr iechyd proffesiynol sy'n gweithio gyda phlentyn yn amrywiol.**



O ganlyniad, mae risg na fydd rhai gweithwyr iechyd proffesiynol yn ymwybodol o bryderon amddiffyn plant neu o unrhyw gynlluniau diogelwch neu amddiffyn sydd ar waith i amddiffyn y plentyn. Caiff y sefyllfa hon ei gwaethygu gan y ffaith bod staff yn yr un bwrdd iechyd yn defnyddio gwahanol systemau cofnodi ac mai cofnodion wedi'u hysgrifennu â llaw sy'n cael eu defnyddio mewn rhai meysydd ymarfer. Yn ogystal, nodwyd nad oedd rhai cofnodion wedi'u hysgrifennu â llaw yn ddarllenadwy a bod gwybodaeth sylfaenol wedi'i hepgor.





# Argymhellion



**1.1** Rhaid i wasanaethau plant gyflwyno gwybodaeth am ganlyniadau'r atgyfeiriad (dyletswydd i hysbysu) mewn modd amserol i'r unigolyn a gwblhaodd yr atgyfeiriad. Yn unol â Gweithdrefnau Diogelu Cymru, os na fydd yr unigolyn a gwblhaodd yr atgyfeiriad wedi cael cydnabyddiaeth gan y gwasanaethau plant o fewn 7 diwrnod gwaith, rhaid iddo gysylltu â'r gwasanaethau plant eto.



**1.2** Rhaid i anghenion cymwys plentyn am ofal a chymorth, ar ôl i'w enw gael ei dynnu oddi ar gofrestr amddiffyn plant, fod yn glir a chael eu cofnodi'n amlwg yng nghofnodion y gynhadledd adolygu amddiffyn plant. Dylai fod cofnod hefyd o gynllun wrth gefn arfaethedig rhag ofn y bydd amgylchiadau yn newid ac y bydd y plentyn mewn perygl o niwed sylweddol.



**1.3** Rhaid i asiantaethau partner ac aelodau o'r cyhoedd allu gwneud atgyfeiriadau / rhoi gwybod am achosion, a chael cymorth yn yr iaith Gymraeg. Rhaid i'r 'cynnig rhagweithiol' i ddarparu gwasanaeth yn Gymraeg wrth y drws ffrynt gael ei wneud i gydymffurfio â strategaeth *Mwy na Geiriau*.

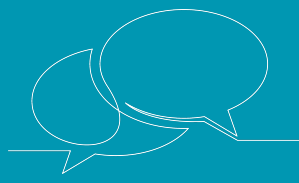


**1.4** Yn unol â Gweithdrefnau Diogelu Cymru, rhaid gwahodd meddygon teulu a gweithwyr iechyd proffesiynol eraill i Gynadleddau Amddiffyn Plant. Dylid dosbarthu copi o'r cynllun amlinellol a chrynodeb o'r penderfyniadau a wneir yn y Gynhadledd Amddiffyn Plant i'r holl bobl sydd wedi'u gwahodd i'r gynhadledd, p'un a fyddant yn mynychu neu beidio.



**1.5** Mae angen ymgyrch genedlaethol i wella cyd-ddealltwriaeth ac ymwybyddiaeth o drothwyon a chanllawiau perthnasol. Dylai hyn ganolbwyntio ar ddealltwriaeth amlasiantaethol a gwneud penderfyniadau cyson wrth asesu risg.





# Argymhellion



- 1.6** Dylai Llywodraeth Cymru weithio ochr yn ochr â'r byrddau iechyd i gomisiynu system TG ganolog, hygrych a all nodi'r holl wybodaeth iechyd yn ymwneud â phlant, gan gynnwys lleoliad unrhyw gofnodion heb eu digidoleiddio. Rhaid i unrhyw gofnodion wedi'u hysgrifennu â llaw fod yn ddarllenadwy a rhaid rhoi prosesau sicrhau ansawdd cadarn ar waith i ddangos tystiolaeth o hyn.



- 1.7** Rhaid i weithwyr iechyd proffesiynol sicrhau bod pob plentyn yn cael asesiad cadarn o'i anghenion iechyd gan gynnwys anghenion iechyd potensial a rhai all ymddangos, lle bo pryderon amddiffyn plant. Lle nad oes modd cyflawni hyn yn llawn cyn y gynhadledd amddiffyn plant gychwynnol, dylid cofnodi cam gweithredu i gwblhau'r asesiad iechyd yn ystod y gynhadledd. Dylid ymdrin ag unrhyw anghenion iechyd nas diwallwyd drwy'r cynllun amddiffyn gofal a chymorth.



- 1.8** Mae practisau meddygon teulu yn cadw gwybodaeth allweddol mewn perthynas â phlant a'u teuluoedd. Yn unol â Gweithdrefnau Diogelu Cymru, rhaid iddynt ddarparu adroddiad ysgrifenedig i bob cynhadledd amddiffyn plant.



- 1.9** Dylai Llywodraeth Cymru weithio gyda gwasanaethau addysg yr awdurdod lleol i gomisiynu system TG genedlaethol addas ar gyfer y sector addysg sy'n gwella trefniadau monitro a rhannu gwybodaeth. Byddai'r system hon yn galluogi i ddata lefel disgybl gael eu cofnodi'n gyson, yn ystyried ffactorau amrywiol sy'n effeithio ar eu llesiant, ac yn ei gwneud hi'n haws cyfnewid gwybodaeth sensitif mewn ffordd ddi-dor ac amserol.



## Trefniadau amlasiantaeth

Gwnaethom edrych ar p'un a gaiff  
plant eu hamddiffyn drwy drefniadau  
amlasiantaeth effeithiol.







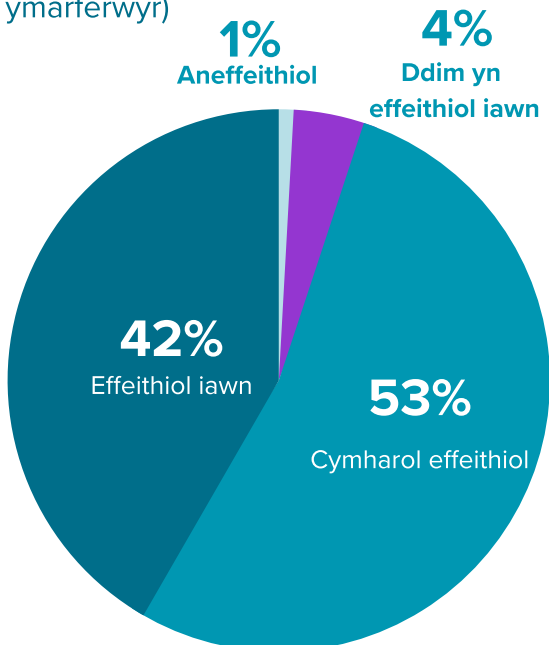
## Canfyddiadau

**Mae trefniadau amlasiantaeth yn gweithio'n dda mewn llawer o feysydd ymarfer, ond gellid cryfhau rhai meysydd allweddol.**



Ceir lefelau presenoldeb da gan asiantaethau partner mewn cynadleddau amddiffyn plant cychwynnol. Mae hyn yn gyfle i bob asiantaeth rannu gwybodaeth a chyfrannu at benderfyniadau a wneir i nodi a yw plentyn yn profi niwed sylweddol neu'n wynebu risg o brofi niwed sylweddol. Yn y pen draw, dyma sy'n llywio'r penderfyniad o ran a ddylid ychwanegu enw plentyn at gofrestr amddiffyn plant.

Pa mor effeithiol yw cyfarfodydd amlasiantaethol ar gyfer rhannu gwybodaeth? (Ymatebion ymarferwyr)



Fodd bynnag, mae lefelau presenoldeb asiantaethau partner mewn cynadleddau adolygu amddiffyn plant a grwpiau craidd yn anghyson. Gall hyn effeithio ar ansawdd sgysiau, y gallu i rannu gwybodaeth ac effeithiolrwydd cynlluniau amddiffyn gofal a chymorth.

**Mae asiantaethau partner yn nodi buddiannau trefniadau drws ffrynt cyd-leoledig i'w helpu i rannu gwybodaeth a gwneud penderfyniadau amserol.**



Mae awydd am fwy o integreiddio a chyd-leoli, ac awgrymir y byddai hyn yn ei gwneud hi'n haws deall rolau a chyfrifoldebau, ac yn gwella'r broses o gymhwyso trothwyon cyson. Nodwyd eisoes y buddiannau sy'n gysylltiedig â chyd-leoli asiantaethau o ran gwella gwaith diogelu yn y gorffennol.<sup>3</sup>

**Y drefn gyffredinol ledled ardaloedd yr heddlu yng Nghymru yw bod yr heddlu yn mynychu cynadleddau amddiffyn plant cychwynnol, ond nad ydynt yn mynychu cynadleddau adolygu amddiffyn plant.**



Er na fydd o bosibl yn briodol i swyddogion yr heddlu fynychu pob cynhadledd adolygu amddiffyn plant, gall eu habsenoldeb weithiau fod yn arwyddocaol. Er enghraifft, pan fydd pryderon posibl ynghylch diogelu cyd-destunol, achosion parhaus o drais domestig a lle bydd angen trafodaethau am gynnwys datgeliad o dan Gyfraith Clare.

Mae Heddlu De Cymru wedi targedu adnoddau ychwanegol ac maent yn cynnal cynllun peilot o fynychu cynadleddau adolygu amddiffyn plant lle bo hynny'n fwyaf priodol. Dylid canmol y datblygiad hwn.





**Fel arfer, dim ond yr heddlu a'r gwasanaethau plant fydd yn bresennol yn ystod cyfarfodydd / trafodaethau strategaeth cychwynnol.**



Er mai dyma fyddai'r dull mwyaf priodol o bosibl o dan amgylchiadau brys, gallai dulliau cyfathrebu digidol alluogi asiantaethau perthnasol eraill i gyfrannu hefyd.

Mae cynnwys pob asiantaeth berthnasol yn ystod trafodaethau / cyfarfodydd strategaeth yn un o ofynion clir Gweithdrefnau Diogelu Cymru. Dylai o leiaf yr heddlu a'r gwasanaethau plant fod yn bresennol, gyda chyfraniadau gan asiantaethau eraill fel y bo'n ofynnol. Byddai hyn yn ei gwneud hi'n haws rhoi cynllun diogelwch amlasiantaethol ar waith rhwng yr adeg pan gynhelir cyfarfod / trafodaeth strategaeth a'r gynhadledd amddiffyn plant gychwynnol. Er bod rhai meysydd o ymarfer da, mae angen gwella'r maes hwn er mwyn cyfathrebu'n well a deall y risgiau i blant yn well.

**Nid yw rhai asiantaethau partner bob amser yn glir pa fodelau ymarfer sydd ar waith mewn awdurdodau lleol penodol.**



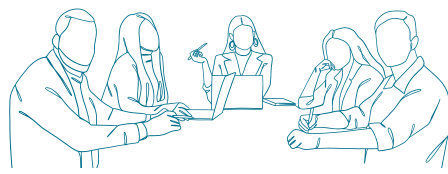
Mae enghreifftiau o fodelau ymarfer yn cael eu cymhwyso'n llwyddiannus. Mae'r modelau hyn yn helpu pob asiantaeth a teuluoedd i feithrin cyd-ddealltwriaeth o ymarfer diogelu a'r broses o nodi a rheoli risgiau.

Mae modelau a fframweithiau ymarfer fel Amddiffyn Plant yn Effeithiol (APE) ac Arwyddion Diogelwch (AD) yn rhoi ffocws ar y risgiau o niwed sylweddol i blentyn yn ogystal a chanolbwyntio ar y trothwy sy'n penderfynu os yw plentyn yn dioddef, neu'n debygol o ddioddef niwed sylweddol, ai peidio. Mae'r modelau yn rhoi ffocws ar yr hyn y dylid ei newid er mwyn cadw plentyn yn ddiogel yn ogystal ag unrhyw gryfderau mewn perthynas â sut y gall y teulu a'r gymuned ehangach helpu i gadw plant yn ddiogel a'r ffactorau a all leihau'r risg o niwed. Caiff dulliau cyfathrebu cydweithredol a chyfweld cymhellol eu defnyddio fel rhan o'r modelau hyn, gan sicrhau dull cadarnhaol, sy'n cydnabod cryfderau o gyfathrebu â theuluoedd.

Ym Mlaenau Gwent, mae aelod o dîm diogelu'r Bwrdd Iechyd yn bresennol mewn trafodaethau a chyfarfodydd strategaeth. O ganlyniad, caiff gwybodaeth berthnasol am iechyd ei hystyried wrth wneud penderfyniadau.

Mae gwasanaethau plant Gwynedd yn defnyddio'r model APE sy'n cynnwys y Model Risg. Mae'r model APE yn cynnig canllawiau ymarfer clir i ymarferwyr gan gynnwys, ymhlith pethau eraill, ystyr niwed sylweddol, pryd y bydd y trothwy ar gyfer niwed sylweddol wedi'i gyrraedd a beth sydd angen ei newid, ac mae adnoddau gweledol ar gael er mwyn helpu rhieni i ddeall pa newidiadau sydd eu hangen. Mae'r Model Risg yn darparu fframwaith i ymarferwyr asesu a yw plant yn profi niwed sylweddol neu'n wynebu risg o brofi niwed sylweddol, ac yn rhoi canllawiau clir ar yr hyn y dylai ymarferwyr ei ystyried ac, yr un mor bwysig, pam. Mae hyn yn sicrhau ymarfer cyson. Nodir bod awdurdodau lleol eraill yng Ngogledd Cymru yn ystyried mabwysiadu'r model APE.





**Mae hyfforddiant amlasiantaeth i ymarferwyr sy'n gweithio gyda phlant sy'n wynebu risg o niwed sylweddol neu'n profi niwed sylweddol yn anghyson ledled Cymru.**



Mae awydd am hyfforddiant o'r fath, ac am gyfraniad amlasiantaethol i'w gyflwyno. Fodd bynnag, mae'n anodd i rai gweithwyr proffesiynol fynychu oherwydd capasiti staff. Fel arfer, hyfforddiant cyffredinol yw'r hyfforddiant i gynrychiolwyr addysg ac yn aml caiff ei gyflwyno ar-lein, sy'n ei gwneud hi'n anodd cynnal trafodaethau rhyngddisgyblaethol a chyfnewid gwybodaeth.

Byddai hyfforddiant amlasiantaeth wyneb yn wyneb, sy'n pwysleisio'r ffaith bod cyfrifoldeb ar bawb i ddiogelu, yn cynnig cyfleoedd i asiantaethau gydweithio a chanolbwyntio ar drefniadau gweithio cydweithredol. Dylai'r hyfforddiant ganolbwyntio ar brosesau amddiffyn plant a dylid ei gynnal yn rheolaidd ac ar sail barhaus er mwyn sicrhau y cynhelir lefelau sgiliau a gwybodaeth digonol, gan liniaru'r risgiau sy'n gysylltiedig â gweithlu newidiol. Bydd y Fframwaith Hyfforddiant, Dysgu a Datblygu Diogelu Cenedlaethol ar gael yn ystod hydref 2023. Un o'r amcanion allweddol fydd sicrhau dull gweithredu cenedlaethol cyson mewn perthynas â hyfforddiant, dysgu a datblygu. Mae'r Byrddau Diogelu Rhanbarthol eisoes yn cael eu cynnwys wrth ddatblygu'r fframwaith newydd hwn a bydd yn bwysig iddynt roi blaenoriaeth i'r gwaith.

**Yn unol â Gweithdrefnau Diogelu Cymru, rhaid i asiantaethau partner atgyfnerthu eu cyfraniad mewn grwpiau craidd.**



Mae'n bwysig bod pob aelod o'r grŵp craidd yn bresennol er mwyn sicrhau cyfrifoldeb amlasiantaethol wrth ddatblygu a darparu'r cynllun amddiffyn gofal a chymorth.

Mae Gweithdrefnau Diogelu Cymru yn nodi'n glir mai cyfrifoldeb ar y cyd yw'r cadeirio a chymryd munudau yn y cyfarfodydd yma ac y gall gwahanol asiantaethau sy'n cefnogi plant a theuluoedd gyflawni'r cyfrifoldebau hyn. Mae hyn yn oll bwysig gan ei fod yn hybu rhannu cyfrifoldeb, ond prin iawn y mae hyn yn digwydd mewn ymarfer.

**Weithiau, nid yw'r gwasanaethau plant yn llwyddo i gyflawni eu cyfrifoldebau statudol yn gyson drwy ymateb mewn modd amserol i faterion diogelu.**



Ni chaiff cyfarfodydd ac ymweliadau perthnasol bob amser eu trefnu'n unol â disgwyliadau Gweithdrefnau Diogelu Cymru. Weithiau, ni chaiff cofnodion eu llunio o ymweliadau neu gyfarfodydd neu ceir oedi sylweddol wrth eu llunio. O ganlyniad, nid oes cofnodion cyfredol ar gael i'r grŵp craidd o weithwyr proffesiynol sy'n gweithio gyda'r teulu a gall atebolrwydd fod yn aneglur.

**40%**

Nododd cynrychiolwyr yr heddlu nad ydynt wedi cael hyfforddiant ar y risg o niwed sylweddol





# Argymhellion



**2.1** Dylid mabwysiadu model neu fframwaith ymarfer cyson i gefnogi a gwella eglurder i ymarferwyr ar draws yr asiantaethau gwahanol ynghylch gofynion a disgwyliadau ymarfer gweithredol.



**2.2** Dylai pob asiantaeth sicrhau y caiff ei chynrychioli mewn cyfarfodydd strategaeth, cynadleddau adolygu amddiffyn plant a grwpiau craidd. Dylai byrddau diogelu rhanbarthol oruchwylio'r trefniadau hyn a rhaid iddynt gael sicrwydd bod camau gweithredu wedi'u cymryd os yw cyfraniad partneriaid ehangach yn cyfyngu ar gyfleoedd i amddiffyn a chefnogi plant a'u teuluoedd.



**2.3** Dylai pob asiantaeth gydweithio i ddarparu hyfforddiant amlasiantaeth penodol ar brosesau amddiffyn plant statudol gan gynnwys eu cyfrifoldebau fel aelodau o'r grŵp craidd ac o ran trefniadau cydweithio. Dylai hyn gynnwys canolbwyntio ar fonitro a datblygu'r cynllun amddiffyn gofal a chymorth a phrosesau herio iach. Dylai byrddau diogelu rhanbarthol oruchwylio'r trefniadau hyn.

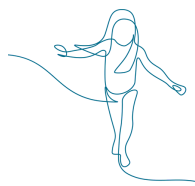


# Llinell ymholi allweddol **3**

## Anghenion unigol y plentyn

Gwnaethom edrych i weld a yw gweithwyr proffesiynol yn sicrhau y caiff profiadau bywyd ac anghenion unigol plant (gan gynnwys anghenion ieithyddol a hawliau i eiriolaeth) eu deall a'u cynnwys wrth wneud penderfyniadau am ddiogelwch.





## Canfyddiadau

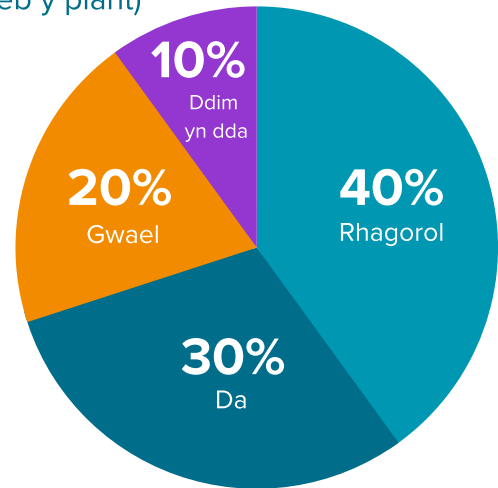
**Gall rhai plant a'u rhieni / gofalwyr yn wynebu llawer o newidiadau o ran eu gweithwyr cymdeithasol sy'n effeithio ar ansawdd eu cydberthnasau.** <sup>4</sup>



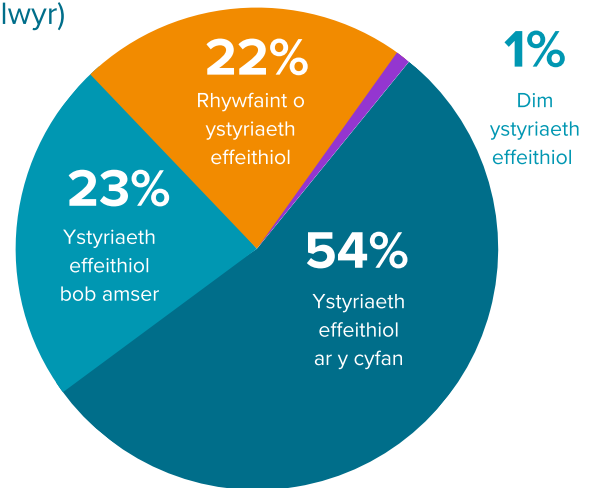
Mae hyn yn amharu ar ddatblygiad cydberthnasau adeiladol a phositif ac yn atal y broses o rannu gwybodaeth sensitif. Mae newidiadau rheolaidd o ran gweithwyr cymdeithasol hefyd yn ffactor allweddol o ran pam na chaiff dymuniadau plant a manylion am eu bywyd dyddiol yn aml eu cynrychioli'n ddigonol mewn asesiadau ac yn cael wrth lunio cynlluniau amddiffyn gofal a chymorth. Weithiau, bydd gwahanol weithwyr cymdeithasol sydd ar ddyletswydd yn ymgymryd ag ymweliadau statudol i weld plant ac yn cadeirio grwpiau craidd.

Mae sicrhau gweithiwr cymdeithasol cyson i blant yn holl bwysig. Mae ymarfer cydberthynol yn allweddol wrth feithrin cydberthnasau llawn ymddiriedaeth ac mae angen amser gwarchoddedig ar ymarferwyr i wneud hyn. Roedd yr enghreifftiau gorau o waith yn canolbwyntio ar y plentyn a gwaith uniongyrchol yn greadigol yn y ffordd yr oedd gweithwyr cymdeithasol ac ymarferwyr gofal cymdeithasol yn cyfathrebu â'r plant a'r bobl ifanc, gan roi mwy o bwyslais ar eu llais unigol. Dylid helpu ymarferwyr i roi blaenoriaeth i sicrhau cysondeb i blant a'u teuluoedd.

'Pa mor dda yw eich gweithiwr cymdeithasol? (ymateb y plant)

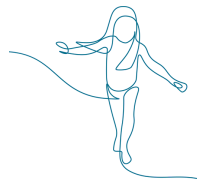


A yw'r gweithwyr proffesiynol rydych yn gweithio gyda nhw yn effeithiol o ran sicrhau y caiff profiadau bywyd plant eu hystyried wrth wneud penderfyniadau am eu diogelwch? (rhieni / gofalwyr)



“ Dwi wedi cael cymaint o weithwyr cymdeithasol, alla i ddim hyd yn oed eu cyfrif. Dim ond am ddiwrnod neu efallai wythnos y gwelais rai ohonynt. Dwi'n meddwl tybed pryd y bydd y gweithiwr cymdeithasol 'ma yn gadael. (Person Ifanc 15 mlwydd oed)





## Anghenion unigol y plentyn

**Caiff plant eu gweld a chânt eu gweld ar eu pen eu hunain, ond nid yw hyn bob amser yn gyson ledled Cymru.**



Mae hyn yn golygu nad yw plant bob amser yn cael y cyfle i leisio barn, i rannu safbwyntiau nac i esbonio eu bywydau dyddiol. Mae cyfraniadau uniongyrchol plant yn hanfodol er mwyn helpu i wneud penderfyniadau o ran a ydynt yn profi niwed sylweddol neu'n wynebu risg o brofi niwed sylweddol.

Ceir enghreifftiau lle nad yw plant yn cael eu gweld gan weithwyr cymdeithasol, neu lle nad oes unrhyw gofnodion o ymweliadau / cyfarfodydd o'r fath. Yn aml, mae hyn yn deillio o gapasiti cyfyngedig, pwysau gwaith neu swyddi ymarferwyr gwag. Rhaid sicrhau bod trefniadau wrth gefn cadarn ar waith i wneud yn siŵr bod plant yn ddiogel.

Nid yw bob amser yn glir a yw'r plant wedi cael eu gweld ar eu pen eu hunain y tu allan i gartref y teulu gan weithwyr cymdeithasol y plant / ymarferwyr gofal cymdeithasol a /neu'r heddlu.

Lle y bo'n briodol, rhaid cynnig cyfle i'r plant siarad ar eu pen eu hunain heb ofni y bydd aelod o'r cartref yn eu clywed. Mae angen cofnodion cliriach yn hyn o beth.

**39%**

Dywedodd y rhieni/gofalwyr nad ydynt yn cael cymorth pan fydd ei angen arnynt

**37%**

Dywedodd y rhieni/gofalwyr fod gweithwyr cymdeithasol yn siarad â'u plentyn ar ei ben ei hun

**61%**

Dywedodd y plant eu bod yn cael eu gweld ar eu pen eu hunain gan eu gweithiwr cymdeithasol

**70%**

Roedd y plant yn gwybod pam bod eu henw ar y gofrestr amddiffyn plant

**27%**

Dywedodd y plant fod eu cynllun amddiffyn gofal a chymorth wedi gwneud pethau'n waeth

**48%**

Roedd y plant wedi gweld eu cynllun amddiffyn gofal a chymorth

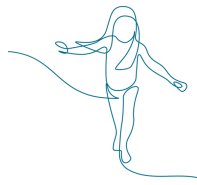
**25%**

Dywedodd y rhieni / gofalwyr nad yw'r gweithwyr proffesiynol yn deall eu plentyn

**42%**

Dywedodd y plant eu bod yn cael eu gwahodd i gyfarfodydd amddiffyn plant





**Mae lleisiau, dymuniadau a theimladau'r plant yn cael eu hyrwyddo mewn cynadleddau gan weithwyr cymdeithasol, eiriolwyr a chynrychiolwyr yr asiantaethau partner, ond anaml y gwneir hynny drwy ofyn i'r plant gyfrannu'n uniongyrchol at y gynhadledd.**



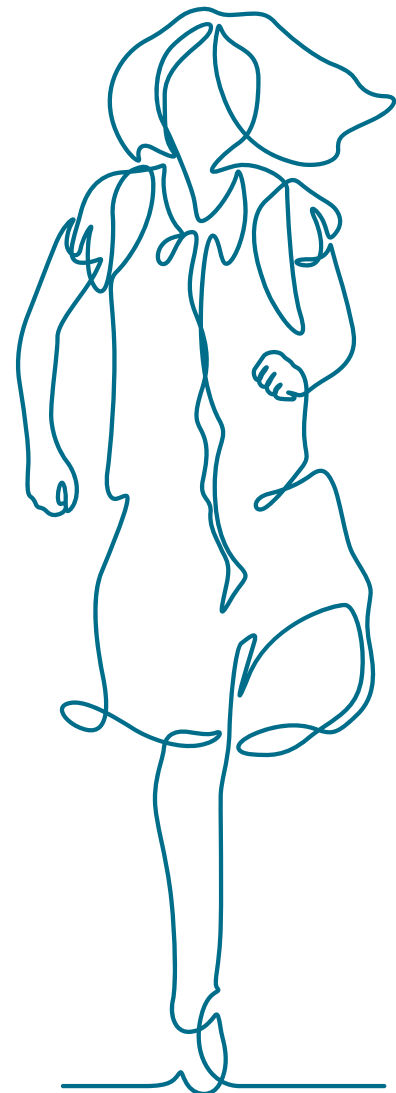
Mae angen gwneud mwy i sicrhau bod plant yn wirioneddol ddeall y broses amddiffyn plant. Mae plant hŷn yn mynegi yr hoffent fynychu cynadleddau, gwranddo ar y trafodaethau a chyfrannu at y penderfyniadau a wneir am eu llesiant. Maent yn aml yn disgrifio diffyg eglurder a chamddealltwriaeth mewn perthynas â goblygiadau'r cynlluniau amddiffyn gofal a chymorth. Nid oedd un person ifanc (15 oed) yn gwybod fod ei enw ar gofrestr amddiffyn plant (CAP) tan iddo gymryd rhan yn yr adolygiad hwn.

Mae'n hanfodol rhoi blaenoriaeth i lais y plentyn ac i gynnwys plant mewn ffordd weithredol mewn prosesau gwneud penderfyniadau fel sy'n briodol, gan sicrhau eu bod yn deall arwyddocâd cynlluniau ac yn teimlo y gallant gyfrannu atynt. Yn unol â'u hoedran a'u cam datblygiad, byddai o fudd i blant a phobl ifanc chwarae rhan fwy weithredol yn eu cynllun amddiffyn gofal a chymorth. Dylai'r cynllun gynnwys ffocws penodol ar ba gamau y gallent eu cymryd pe na fyddent yn teimlo'n ddiogel.

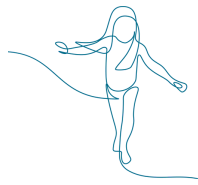
**Mae staff ysgolion yn chwarae rhan hanfodol wrth gefnogi plant y mae eu henwau ar y CAP a gallant gynnig cyswllt pwysig rhwng rhieni a gwasanaethau plant.**



Yn gyffredinol, mae plant yn teimlo'n ddiogel yn yr ysgol, ac yn gallu dysgu, chwarae a bod yng nghwmni ffrindiau yno. Mae ganddynt athrawon y gallant ymddiried ynddynt ac y maent yn teimlo y gallant siarad â nhw. Yn yr enghreifftiau mwyaf effeithiol, mae'r disgyblion y mae angen cymorth ychwanegol arnynt hefyd yn cael amser a chyfleoedd i ymgysylltu â rhaglenni sy'n diwallu eu hanghenion penodol.







## Anghenion unigol y plentyn

**Mae'r trefniadau ar gyfer cynnig a darparu eiriolwr ffurfiol yn amrywio ledled Cymru.**



“ Pan gafodd fy mhlant eu gosod ar y gofrestr amddiffyn plant, doedd dim esboniad clir o unrhyw ran o'r broses – doeddwn i ddim yn teimlo fy mod yn cael fy nghefnogi, doedd dim cyswllt gan weithwyr proffesiynol i wneud yn siŵr fy mod yn iawn ac ni chefais wybod fod gweithiwr cymdeithasol newydd wedi cael ei benodi (rhiant/gofalwr). ”

I'r gwrthwyneb, cafodd un rhiant, gyda chymorth eiriolwr o NYAS Cymru, gyfle buddiol i rannu ei safbwyntiau drwy ysgrifennu llythyr at aelodau'r gynhadledd.

Ceir tystiolaeth fod plant yn cael budd o wahanol fathau o eiriolaeth, gan gynnwys eiriolaeth anffurfiol, eiriolaeth ffurfiol ac eiriolaeth broffesiynol annibynnol, ond mae'r trefniadau hyn yn anghyson.

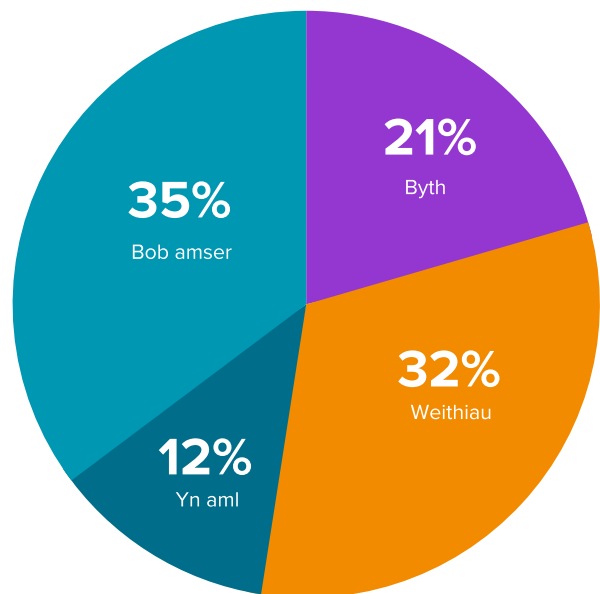
Yn Sir y Fflint, caiff plant 10 oed a throsodd gynnis cyfaill cynadleddau. Mae'r unigolyn hwn yn annibynnol o weithiwr cymdeithasol y plentyn ac, yn ogystal â chyfleu dymuniadau a theimladau'r plentyn yn y gynhadledd, bydd hefyd yn cyfleu canlyniad y gynhadledd i'r plentyn mewn ffordd sensitif.

**Ceir enghreifftiau da lle bu eiriolwyr ffurfiol i rieni o fudd i rieni, er nad yw'r cymorth hwn ar gael fel mater o drefn ledled Cymru.**



Nodir bod Llywodraeth Cymru wedi rhoi grant i NYAS Cymru i gynnal rhaglen eiriolaeth i rieni 'Ledled Gwent' ac mae un o brif amcanion y rhaglen hon yw cefnogi gostyngiad yn nifer y plant sy'n cael eu derbyn i'r system ofal yng Nghymru a lleihau'r niferoedd sy'n cael cyswllt â'r system amddiffyn plant. Disgwylir adroddiad ymchwil terfynol flwyddyn nesaf.

Ydych chi'n teimlo bod pobl yn gwrandao arnoch? Ymateb rhieni / gofalwyr





## Anghenion unigol y plentyn

**Mae'r ffocws ar rôl teuluoedd estynedig a rhieni sy'n byw tu allan i'r cartref teuluol yn anghyson.**



Mae ymdrechion cadarnhaol i gynnwys rhieni sy'n byw tu allan i'r cartref teuluol wrth wneud penderfyniadau am eu plant. Foddbynnag, ceir enghreifftiau hefyd lle nad oes unrhyw ddealltwriaeth glir o ran pwy sy'n byw yn y cartref, a diffyg gwybodaeth am rolau aelodau'r teulu a rhieni sy'n byw tu allan i'r cartref teuluol. Gall y wybodaeth bwysig hon helpu i gynllunio diogelwch. Yn unol â Gweithdrefnau Diogelu Cymru, rhaid annog rhieni / gofalwyr bob amser i fynychu cynadleddau amddiffyn plant, ac i fod yn rhan o asesiadau gan y gallent hyrwyddo llesiant y plentyn.

(Tynnir sylw at y canfyddiadau hyn hefyd yn ['Dadansoddiad Thematig o Adolygiadau Ymarfer Plant yng Nghymru'](#)).

**Yn aml, caiff llais unigol plentyn ei golli pan fydd yn rhan o grŵp mawr o frodyr a chwiorydd.**



Allan o'r 95 o rieni a gwblhaodd arolwg SHOUT, dim ond 29% oedd o'r farn bod gweithwyr proffesiynol yn deall holl anghenion y plant. Dywedodd un rhiant:

“ Gwrando ar yr hyn sydd ei angen arnom fel teulu yn hytrach na chanolbwyntio ar yr un plentyn...gwrando ar yr hyn rydym yn ei ddweud o ran ein pryderon mewn perthynas â chadw'r plant eraill yn ddiogel.

I'r gwrthwyneb, roedd safbwyntiau ymarferwyr o ran i ba raddau y caiff profiad bywyd plant ei ystyried yn dda ar y cyfan, a nododd ychydig dros 75% o'r ymarferwyr fod profiad bywyd plant bob amser neu ar y cyfan yn cael ei ystyried yn effeithiol wrth wneud penderfyniadau am eu diogelwch. Yn yr un modd, nododd dros 60% eu bod yn teimlo eu bod yn ymwybodol iawn o holl anghenion y plant.

**Mae ansawdd cydberthnasau proffesiynol a chydberthnasau â rhieni yn amrywio.**



Soniodd rhieni am effaith gorfod ailadrodd eu hanes ac am y ffaith nad oeddent yn teimlo eu bod yn cael eu cefnogi'n effeithiol gan fod y gweithwyr cymdeithasol yn newid yn aml.

Yn aml, ceir tystiolaeth bod yr ymarferwyr yn adnabod y plant a'r teuluoedd yn dda, ond ni chaiff hyn bob amser ei adlewyrchu'n glir mewn cofnodion.

**Gwelsom dystiolaeth dda o anghenion diwylliannol ac ieithyddol y plant a'r teuluoedd yn cael eu hadnabod.**



Roedd gallu gweithiwr cymdeithasol i ymgymryd â gwaith uniongyrchol o ansawdd da gyda phlentyn yn Abertawe yn ei famiaith (Cymraeg) o fudd i'r plentyn hwnnw, gan sicrhau bod y cynnig rhagweithiol ar waith yn ymarferol.

# 86%

Dywedodd y rhieni eu bod yn deall pam fod enw eu plentyn wedi cael ei roi ar y gofrestr amddiffyn plant.





# Argymhellion



**3.1** Dylai pob cyfarfod a gynhelir yn unol â'r prosesau amddiffyn plant ddechrau gyda stori'r plentyn. Dylai llais unigol y plentyn, gan gynnwys plant o grwpiau mawr o frodyr a chwiorydd, gael ei gynnwys yn gyson yn yr holl ddogfennaeth allweddol berthnasol.



**3.2** Rhaid gwahodd a chefnogi plant, yn amodol ar eu hoedran a'u lefel o ddealltwriaeth, i gymryd rhan mewn cyfarfodydd neu rannau o gyfarfodydd, a gynhelir yn unol â Gweithdrefnau Diogelu Cymru. Bydd hyn o gymorth i blant ddeall eu hamgylchiadau ac yn gwella'r broses o lunio eu cynlluniau amddiffyn gofal a chymorth.



**3.3** Rhaid i asesiadau ar bob achlysur ystyried rôl rhieni sy'n byw tu allan i'r cartref teuluol, partneriaid, holl aelodau'r cartref ac aelodau estynedig o'r teulu o ran y risgiau posibl, ond yn yr un modd, yr hyn allent ei gyfrannu i ddiogelu plentyn.

# Llinell ymholi allweddol 4



## Arweinwyr a rheolwyr

Gwnaethom edrych i weld a yw arweinwyr a rheolwyr yn deall profiadau plant a theuluoedd y mae angen eu helpu a'u hamddiffyn.





## Canfyddiadau

**Ar y cyfan, mae systemau da ar waith ar gyfer goruchwyllo ymarfer rheng flaen ledled Cymru ond ceir amrywiaeth rhwng awdurdodau lleol, ardaloedd yr heddlu, byrddau iechyd a byrddau diogelu rhanbarthol.**



Prin yw'r archwiliadau amlasiantaeth a gynhelir i oruchwyllo ymarfer rheng flaen amlddisgyblaethol. Nodwyd buddiannau archwiliadau amlasiantaeth yn flaenorol o ran helpu ymarferwyr i ddatblygu eu sgiliau ysgrifennu, asesu ac asesu risg.<sup>5</sup> Gall archwiliadau eu cynnal yn unol â blaenoriaethau rhanbarthol y bwrdd diogelu rhanbarthol, cynlluniau amddiffyn gofal a chymorth, gwybodaeth leol a gwybodaeth am berfformiad.

**Mae cylch gwaith y byrddau diogelu rhanbarthol yn eang. Mae'r cynydd mewn galw ynghyd ag adnoddau cyfyngedig yn effeithio ar eu swyddogaethau diogelu.**



Mae bylchau yn nhrefniadau llywodraethu a strwythurau is-grwpiau mewn rhai byrddau diogelu rhanbarthol sy'n cael effaith ar ffocws eu gwaith a'r strategaethau ar gyfer goruchwyllo ymarfer rheng flaen. Fel gydag awdurdodau lleol, mae'r strategaethau sydd ar waith gan rai byrddau diogelu rhanbarthol i oruchwyllo a monitro ymarfer rheng flaen yn amrywio ac nid ydynt yn cynnig manylion am berfformiad ledled Cymru.

**Mae gan wasanaethau plant ledled Cymru ddulliau gwahanol o sicrhau ansawdd.**



Fel rhan o'i system sicrhau ansawdd, mae Blaenau Gwent yn edrych ar gofnodion gofal cymdeithasol plant sydd wedi aros ar y gofrestr amddiffyn plant (CAP) ar ôl yr ail gynhadledd adolygu er mwyn nodi'r rhwystrau o ran lleihau risgiau a rhoi mesurau pellach ar waith.

Mae awdurdod lleol Abertawe yn trefnu trafodaeth ymarfer am bob plentyn y caiff ei enw ei dynnu oddi ar y CAP yn ystod y gynhadledd adolygu gyntaf. Mae hyn yn caniatáu trafodaethau myfyriol ag asiantaethau partner er mwyn penderfynu a yw'r trothwy ar gyfer niwed sylweddol wedi'i gyrraedd, ac a oes digon o dystiolaeth o newid a gwelliannau.

# 80%

Nododd ymarferwyr fod systemau sicrhau ansawdd yn effeithiol i ryw raddau neu'n effeithiol iawn



**Mae gwasanaethau plant wedi gwneud ymdrechion penodol i ymdrin â'r prinder staff drwy wahanol strategaethau sy'n targedu gweithgareddau i recriwtio a chadw ymarferwyr, wedi'u cefnogi'n aml gan gyllid a grantiau gan Lywodraeth Cymru.**



Dywedodd arweinwyr wrthym eu bod yn cydnabod yr her sy'n wynebu ymarferwyr a rheolwyr profiadol wrth gefnogi aelodau o staff sydd newydd eu penodi ac aelodau o staff sydd newydd gymhwyso.

Mae ffocws ar lesiant staff yn parhau'n bwysig ar draws awdurdodau lleol, yn enwedig yng nghyd-destun ymateb i alw a chymhlethdod cynyddol.

Bu rôl gweithwyr asiantaeth yn hanfodol wrth ymdrin â bylchau mewn meysydd gwasanaeth, ond yn aml gall aelodau o staff dros dro arwain at anghysondeb yn y staff sy'n gweithio gyda phlant a theuluoedd.

Gan edrych i'r dyfodol, nododd rhai rheolwyr gwasanaethau plant eu hawydd i raddfa cyflogau genedlaethol gael ei rhoi ar waith i weithwyr cymdeithasol er mwyn annog sefydlogrwydd yn y gweithlu ledled Cymru. O dan y Rhaglen Ailgydbwyso Gofal a Chymorth, mae ymgynghoriad yn mynd rhagddo ar fframwaith tâl a dilyniant.

**Mae systemau ar waith ar draws byrddau iechyd i sicrhau bod staff sy'n gweithio gyda phlant a'u teuluoedd lle ceir pryderon diogelu yn cael eu cefnogi'n effeithiol gan aelodau eraill o staff profiadol a gwybodus.**



Mae'r timau diogelu wedi'u sefydlu'n gadarn ac fe'u gwerthfawrogir gan staff. Yn ogystal â rhoi cyngor a chymorth amserol yn ystod oriau gwaith arferol, maent yn chwarae rhan arweiniol wrth sicrhau bod hyfforddiant diogelu cyfredol a pherthnasol, sesiynau goruchwyllo ffurfiol ar gael i staff ynghyd â chymorth pan fydd gwahaniaethau proffesiynol yn codi ac mae rhai timau yn chwarae rôl sylweddol wrth sicrhau ansawdd.





## Argymhelliad



- 4.1** Dylai'r bwrdd diogelu annibynnol cenedlaethol a'r byrddau diogelu rhanbarthol barhau i gydweithio i ddatblygu dull gweithredu cyson ar gyfer cyflwyno adroddiadau ar berfformiad diogelu amlasiantaethol, a chytuno ar y dull hwnnw. Mae angen mecanweithiau clir ar gyfer rhannu data yn rheolaidd.

# Llinell ymholi allweddol **5**



## Gwneud penderfyniadau

Gwnaethom edrych i weld a yw'r broses o wneud penderfyniadau am gofrestru neu ddadgofrestru enwau plant yn glir ac yn seiliedig ar dystiolaeth.







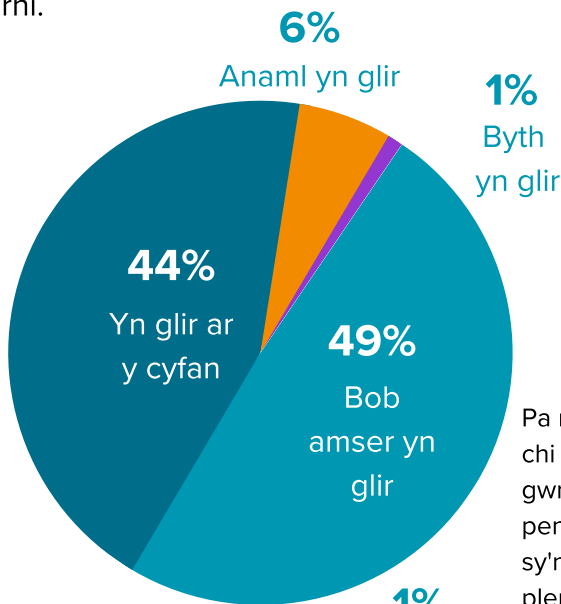
## Canfyddiadau

**Ar y cyfan, mae enwau plant yn cael eu rhoi ar y gofrestr amddiffyn plant (CAP) yn briodol ac yn cael eu tynnu oddi arni'n briodol pa fydd tystiolaeth ddigonol ar gyfer gwneud hynny.**

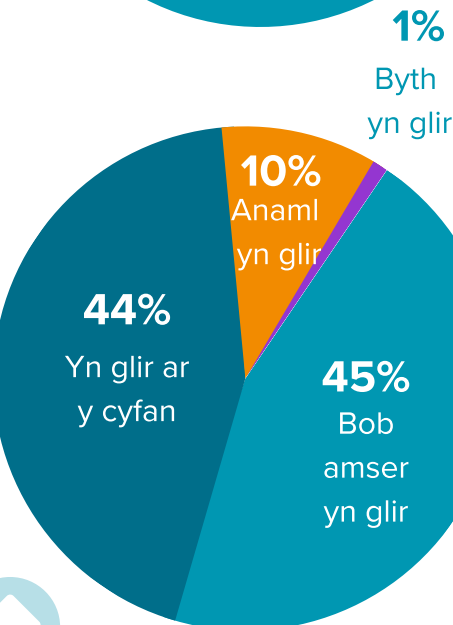


Mae canran uchel o ymarferwyr yn teimlo eu bod yn glir ynghylch pam y caiff enwau plant eu hychwanegu at y gofrestr neu eu tynnu oddi arni.

Fodd bynnag, weithiau nid yw'n glir pam bod enwau plant yn parhau ar y gofrestr a cheir ffocws cyfyngedig ar y risg o niwed sylweddol. Mae asiantaethau partner yn ffafrio eu cadw ar y gofrestr fel ffordd o sicrhau fod y plant a'u teuluoedd yn parhau i dderbyn gofal a chymorth. Ni chaiff rhieni / gofalwyr bob amser eu hysbysu'n ddigonol am y broses na'u cynnwys yn ddigonol ynddi, ac weithiau nid ydynt yn glir pam bod enwau eu plant yn parhau ar y gofrestr amddiffyn plant neu pam bod enwau eu plant wedi cael eu tynnu oddi ar gofrestr.



Pa mor glir ydych chi am y broses gwneud penderfyniadau sy'n arwain at roi plentyn ar y gofrestr?



Pa mor glir ydych chi am y broses gwneud penderfyniadau sy'n arwain at dynnu enw plentyn oddi ar y gofrestr?

Mae is-grŵp Bwrdd Diogelu Rhanbarthol y Canolbarth a'r Gorllewin yn adolygu ailatgyfeiriadau yn ogystal â gwahaniaethau proffesiynol o ran a ddylai enw plentyn fod ar CAP ai peidio. Mae'r grŵp rheoli amlasiantaeth hwn yn herio ac yn myfyrio.





**Ar y cyfan, caiff adroddiad y gweithiwr cymdeithasol ar gyfer cynadleddau amddiffyn plant cychwynnol a chynadleddau adolygu amddiffyn plant eu rhannu â'r rhieni cyn y gynhadledd mewn modd amserol.**



Fodd bynnag, nid yw hyn bob amser yn wir mewn perthynas â'r adroddiadau a ddarperir gan asiantaethau partner. Mae hyn yn golygu nad oes gan rieni / gofawlyr a gweithwyr proffesiynol eraill ddigon o amser i fyfyrir ar y pryderon proffesiynol a'u deall.

Yn yr un modd, ni chaiff cofnodion cynadleddau na chynlluniau amddiffyn gofal a chymorth bob amser eu dosbarthu i'r partion perthnasol mewn modd amserol. Mae hyn yn destun pryder gan mai dyma lle y caiff manylion yr hyn a ddisgwylir gan y rhiant / gofawlyr a'r asiantaethau partner eu nodi.

Mae angen mwy o eglurder hefyd wrth lunio cynlluniau amddiffyn gofal a chymorth penodol a na fyddant yn dod yn rhan o ddogfennau eraill fel cofnodion cynadleddau. Mae hyn yn hanfodol er mwyn sicrhau bod aelodau'r grŵp yn atebol ac y gellir mesur cynnydd yn fwy effeithiol. Dylai cynlluniau amddiffyn gofal a chymorth fod ar gael ar ffurf dogfennau gwaith cyfredol a dylid eu dosbarthu'n unol â disgwyliadau Gweithdrefnau Diogelu Cymru.

“Roedd cyfnod o oedi rhwng adeg y digwyddiad ym mis Gorffennaf 2022 a'r adeg y daeth y gwasanaethau cymdeithasol yn rhan o fy mywyd ym mis Hydref 2022. Ers hynny, maent wedi bod yn garedig iawn ac yn barod iawn i helpu. Rwy'n ddiolchgar am y cymorth a'r caredigrwydd a gefais. (Ymateb gan riant y mae ei blentyn ar y Gofrestr Amddiffyn Plant).”

**Mae fformat cyfarfodydd diogelu yn amrywio ers pandemig COVID-19.**



Gall cyfarfodydd gael eu cynnal ar ffurf rithwir (bydd pob aelod sy'n bresennol yn ymuno â'r cyfarfod yn rithwir), hybrid (bydd rhai aelodau yn ymuno'n rithwir, a bydd eraill yn bresennol yn y cyfarfod ei hun) ac wyneb yn wyneb (bydd pob aelod yn bresennol gyda'i gilydd yn gorfforol mewn cyfarfod). Mae manteision yn gysylltiedig â galluogi pobl i ymuno â chyfarfodydd ar ffurf rithwir a dywedodd rhanddeiliaid wrthym fod hyn wedi gwella lefelau presenoldeb.

Fodd bynnag, ceir enghreifftiau o rieni a gweithwyr proffesiynol yn ymuno â chyfarfodydd o leoliadau anaddas nad ydynt yn cynnig preifatrwydd. Mae hyn yn awgrymu nad ystyriwyd sensitifrwydd ac arwyddocad y cyfarfodydd hyn yn ddigonol, gan greu ansicrwydd o ran y gallu i sicrhau cyfrinachedd.

Nodwyd hefyd fod diffyg cymorth TG i rieni sy'n ymuno â chyfarfodydd ar ffurf rithwir hefyd yn rhwystr o ran cyfathrebu. Wrth arsylwi ar gynhadledd hybrid, gwelwyd enghraifft o riant a oedd yn ei chael hi'n anodd ymuno â'r cyfarfod y bu'n rhaid iddo ddefnyddio seinydd ffôn symudol. Mynegwyd pryderon cyson fod cyfleoedd yn cael eu colli i arsylwi ar iaith corff unigolion perthnasol ac i asesu hynny ac i'r gweithwyr proffesiynol roi cymorth priodol pan na chaiff cyfarfodydd eu cynnal wyneb yn wyneb.





### **Nid yw cadeiryddion cynadleddau bob amser yn cwrdd â'r rhieni cyn cynadleddau rhithwir.**



Mae eiriolwyr rhieni yn nodi pa mor ddefnyddiol ydyw i rieni gwrdd â'r cadeiryddion wyneb yn wyneb cyn cynadleddau. Mae'n rhoi'r cyfle iddynt gael eu clywed.

Mae ymarferwyr a rheolwyr yn mynegi gwahanol safbwyntiau o ran sut y dylid cynnal cyfarfodydd yn y dyfodol. Mae manteision amlwg yn gysylltiedig â chyfarfodydd wyneb yn wyneb, ond rhaid cydnabod ar yr un pryd na fyddai rhai gweithwyr proffesiynol yn croesawu dychwelyd at y patrwm cyn y pandemig o fynd i bob cyfarfod yn bersonol, yn enwedig o gofio bod rhai asiantaethau partner yn ymdrin ag olion traed sawl awdurdod lleol.

Anfonodd un awdurdod lleol arolwg at rieni a theuluoedd yn gofyn sut y byddai'n well ganddynt i gynadleddau gael eu cynnal. Nododd yr ymatebion y byddai'n well ganddynt gael cyfarfodydd wyneb yn wyneb felly mae'r awdurdod lleol wedi dychwelyd at gynnal pob cyfarfod ar y ffurf honno.

Gall cyfarfodydd rhithwir fod yn fwy heriol i rieni ag anhawster dysgu neu anabledd. Nododd adroddiad blaenorol gan Lywodraeth Cymru bwysigrwydd rhoi cymorth personol i rieni lle nad oes modd osgoi dulliau cyfathrebu ar-lein er mwyn helpu i'w paratoi ar gyfer cyfarfodydd o'r fath, i gymryd rhan ac i gael gwybodaeth yn dilyn y cyfarfodydd.<sup>6</sup>

### **Ceir parch uchel tuag at allu cadeiryddion cynadleddau i arwain a hwyluso cynadleddau, gan ddarparu strwythur ac arweinyddiaeth i'r broses amddiffyn plant.**



Maent yn sicrhau bod y ffocws yn parhau ar y risg o niwed sylweddol i blant a llais y plentyn. Ar y cyfan, mae plant a theuluoedd yn elwa o gadeiryddion cynadleddau cyson, profiadol a phroffesiynol sydd yn siarad â'r rhieni cyn cynadleddau ac yn cynnig cyfleoedd iddynt gael gwybodaeth ar ôl cynadleddau. Yn aml, mae cadeiryddion cynadleddau wedi cael hyfforddiant cyfathrebu cydweithredol ac maent yn sicrhau y caiff safbwynt y teulu ei ystyried. Mae cadeiryddion cynadleddau cyson hefyd yn rhoi parhad cymorth i deuluoedd a pharhad o ran gwneud penderfyniadau i ymarferwyr.

Mae rhai cadeiryddion cynadleddau yn trefnu i broses adolygu gael ei rhoi ar waith hanner ffordd rhwng y cynadleddau er mwyn edrych ar ddatblygiad y cynllun amddiffyn gofal a chymorth i sicrhau diogelwch y plant. Mae hyn yn adlewyrchu'r trefniant sydd ar waith i lawer o Swyddogion Adolygu Annibynnol sy'n cadeirio'r cyfarfodydd adolygu ar gyfer plant sy'n derbyn gofal.





## Gwneud penderfyniadau

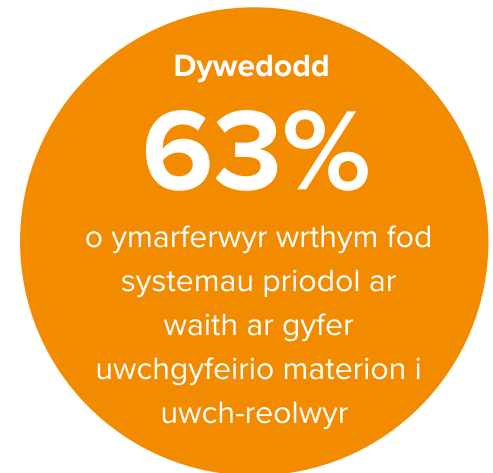
**Ar y cyfan, mae asiantaethau partner yn nodi eu bod yn hyderus wrth herio eraill pan fyddant yn anghytuno â phenderfyniadau.**



Mae cydberthnasau lleol cadarnhaol yn golygu y gellir ymdrin â hyn yn anffurfiol i raddau helaeth, ac mai anaml y caiff polisïau uwchgyfeirio ffurfiol eu defnyddio. Mae cadeiryddion cynadleddau yn defnyddio eu rolau fel rhan o'r cynadleddau i sicrhau bod trafodaethau cadarn ac iach yn cael eu cynnal, ond ni chaiff tystiolaeth o her broffesiynol bob amser ei chofnodi yng nghofnodion y cynadleddau amddiffyn plant a'r grwpiau craidd. Ategwyd hyn ymhellach gan eiriolwr a nododd fod aelodau cynadleddau yn dueddol o 'ddilyn arweiniad unigolion eraill'. Er ei bod hi'n bwysig cydnabod buddiannau cydberthnasau lleol rhyngasiantaethol, gallai cydberthnasau o'r fath ddod yn rhy gyfarwydd a cheir risg o hunanfodlonrwydd os na chaiff cyfleoedd iach i herio eu defnyddio.

Ceir enghreifftiau lle nad yw'r penderfyniadau am blant yn adlewyrchu'n gywir graddau'r niwed a brofwyd gan y plant hynny, a gallai ymdrechion i herio fod wedi cynnig cyfle i ailwerthuso'r sefyllfa. Fodd bynnag, ceir enghreifftiau lle mae ymarferwyr iechyd yn hyderus yn herio partneriaid am eu penderfyniadau mewn cynhadledd amddiffyn plant a lle y gallant gyfleu eu rhesymeg yn glir.

Pan na fydd aelodau'r grŵp craidd yn berchen ar y cynllun amddiffyn gofal a chymorth ar y cyd a'u bod yn amharod i herio, ni fydd y cynlluniau mor effeithiol a chaiff yr un materion eu trafod dro ar ôl tro. Gall y ffocws ar niwed leihau a chaiff unrhyw gynnydd ei leihau. O dan yr amgylchiadau hyn, gall fod yn anodd helpu teuluoedd i wneud cynnydd.





## Argymhellion



**5.1** Rhaid adlewyrchu'r cynnydd a wnaed yng nghofnodion y gynhadledd adolygu a'r grŵp craidd, yn ogystal â'r risg y bydd plant yn dioddef niwed sylweddol yn y dyfodol.



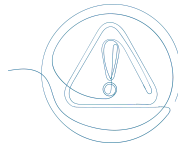
**5.2** Dylai pob asiantaeth sicrhau, wrth adrodd ar drefniadau sicrhau ansawdd, eu bod yn gwerthuso i ba raddau y caiff prosesau uwchgyfeirio a herio eu defnyddio'n ymarferol. Dylai byrddau diogelu rhanbarthol fonitro'r trefniadau hyn a sicrhau y caiff camau priodol eu cymryd.



## Penderfynu a yw plentyn yn wynebu risg ai peidio

Gwnaethom edrych i weld a yw ymarferwyr yn sefydlu a yw plentyn yn wynebu risg a/neu wedi profi niwed sylweddol ac yn parhau i ganolbwyntio ar asesu a oes newidiadau, gan roi cymorth i'r plentyn a'i deulu ar yr un pryd.





## Canfyddiadau

**Mae ffocws ymarferwyr ar y risg o niwed sylweddol i blant, ac i ba raddau y caiff y risg hon ei hasesu, yn amrywio'n ymarferol.**



Ceir enghreifftiau ardderchog o ymarferwyr yn cydweithio i ddeall effaith cam-drin ac esgeuluso. Fodd bynnag, weithiau, caiff y ffocws ar niwed ei ddiystyru.

**Ni chaiff asesiadau eu hadolygu ac ni chaiff ailasesiadau eu cynnal fel mater o drefn.**



Er y cydnabyddir bod mathau o asesiadau i'w gweld o fewn gwahanol adroddiadau gan wahanol asiantaethau, yn aml nid ydynt wedi'u cyfuno, ac mae'r dystiolaeth yn dameidiog sy'n golygu y gall fod yn anodd nodi'r risgiau, y cryfderau, y rhwystrau a'r cynnydd a wnaed.

Mae'r Cod Ymarfer (rhan 3) ar asesu anghenion unigolion yn nodi'n glir bod yn rhaid i awdurdod lleol adolygu asesiadau lle ceir newid yn y canlyniadau personol a adnabuwyd, neu newid sylweddol o ran anghenion neu amgylchiadau'r unigolyn neu'r teulu.

Dylid llunio barn o ran a yw'r newid yn sylweddol gan gyfeirio at bum elfen yr asesiad (a amlinellir yn y Cod Ymarfer – rhan 3). Gall hyn gynnwys rhwystr newydd, risg newydd neu golli adnodd. Dylai asesiadau o'r fath gynnwys gwybodaeth hanfodol er mwyn helpu i werthuso cynnydd, ond yn rhy aml, ni chaiff y wybodaeth ei chyfuno i greu asesiad annibynnol clir.

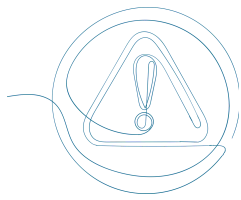
**Mewn rhai adroddiadau i gynadleddau, mae angen i'r ffocws ar y risg o niwed sylweddol fod yn fwy cyson ac yn gliriach.**



Mae rhai adroddiadau a gaiff eu cyflwyno ar gyfer cynadleddau yn cynnwys gwybodaeth berthnasol ond mae angen iddynt gynnwys dadansoddiad cryfach a gwell ffocws ar y risg o niwed sylweddol. Gall penderfyniadau dilynol a wneir yn ystod cynadleddau hefyd golli eu ffocws a'u penodoldeb (y gallu i fod yn glir ac yn fanwl mewn perthynas â niwed). Gall hyn arwain at optimistiaeth broffesiynol amhriodol, chwilfrydedd proffesiynol cyfyngedig a diffyg cyfeiriadau at y dystiolaeth o'r cynnydd a wnaed. Mae angen gwella ffocws dogfennau a rennir, fel cofnodion grwpiau craidd, ar y risg o niwed sylweddol hefyd. Er hynny mae yna esiamplau o ymarfer da:

Mae adroddiadau a chofnodion cynadleddau amddiffyn plant yn Sir Benfro yn darparu lefel gymesur o wybodaeth, wedi'i hysgrifennu mewn iaith glir. Mae'r enghreifftiau gorau o ddadansoddiadau yn cynnig eglurder a gwybodaeth am sefyllfaoedd teuluol cymhleth, yn nodi'r risgiau ac yn nodi sut y caiff diogelwch ei hyrwyddo. Mae'r datganiadau niwed yn datblygu eglurder ac yn nodi manylion penodol am y risgiau. Yn yr un modd, mae'r cofnodion a'r llythyrau penderfyniad yn cynnwys dadansoddiad o'r risgiau i'r plant yn ogystal â'r hyn sy'n gweithio'n dda. Mae'n amlwg pa gamau a fyddai'n cael eu cymryd os na cheir cynnydd.





## Penderfynu a yw plentyn yn wynebu risg ai peidio

**Gall cynlluniau amddiffyn gofal a chymorth ganolbwyntio'n ormodol ar ddarparu gwasanaethau yn hytrach na'r elfennau o'r cynllun sy'n canolbwyntio ar ddiogelwch a'r hyn sydd angen ei newid er mwyn lleihau'r risgiau.**



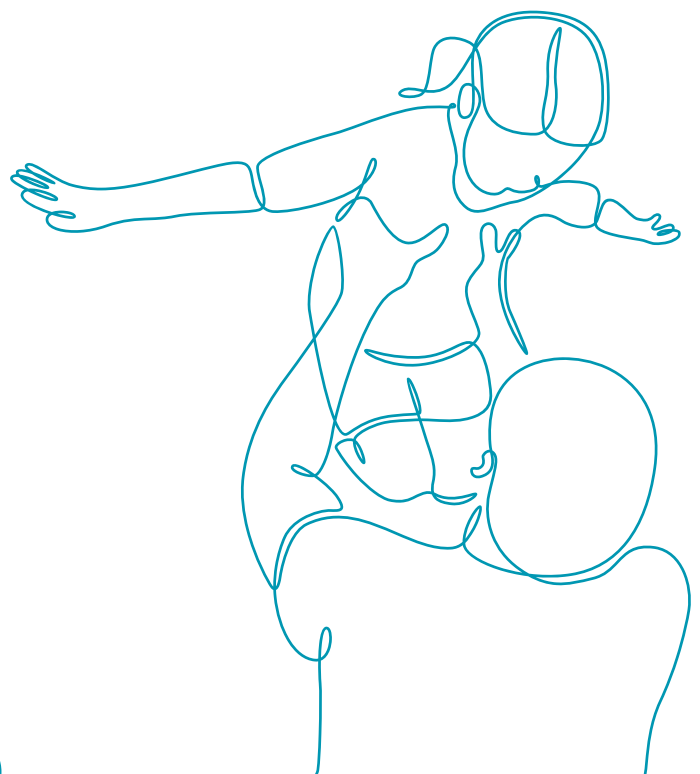
Mae hyn yn arwyddocaol gan fod y pwyslais ar newid yn rhoi mwy o sicrwydd mewn perthynas â diogelwch. Nid yw hynny'n golygu nad yw'r gwasanaethau sy'n gweithio gyda theuluoedd yn rhoi cymorth hanfodol, ond yn hytrach, bod angen gwella'r cysylltiad rhwng yr hyn y gall y gwasanaethau ei ddarparu a sut y byddant yn cyfrannu at ddiogelwch ac yn lleihau risgiau.

Rhaid sicrhau bod plant a phobl ifanc (gan ddibynnu ar eu hoedran a'u lefel dealltwriaeth), rhieni a gofalwyr ac asiantaethau partner yn ymwybodol o'r goblygiadau os na wneir cynnydd neu os na chaiff cynnydd ei gynnal o ran lliniaru'r risgiau i'r plentyn.

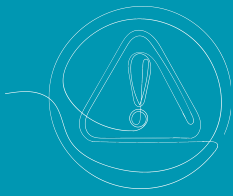
**Mewn sawl achos, prin yw'r gweithgarwch diogelu a geir yn ystod y cyfnod rhwng diwedd ymholiad Adran 47 a'r adeg y caiff y gynhadledd amddiffyn plant gychwynnol ei threfnu. Dylid ystyried y cyfnod hwn fel cyfle hollbwysig i gydweithio â rhieni / gofalwyr.**



Felly, erbyn i'r gynhadledd amddiffyn plant gychwynnol gael ei chynnal, prin yw'r gwaith sydd wedi'i wneud gyda'r rhieni / gofalwyr i'w helpu i ddeall pryderon gweithwyr proffesiynol a sut y gellir sicrhau diogelwch y plant.







### Argymhellion



**6.1** Dylai gwasanaethau plant sicrhau y caiff asesiad cyfunol ei gwblhau ar ôl gorffen ymholiad adran 47. Rhaid adolygu'r asesiad hwn pan geir newid sylweddol.



**6.2** Rhaid i bob partner perthnasol sicrhau ei fod yn cyfrannu at gynllun diogelwch cadarn a gweithredol rhwng yr amser y gwneir penderfyniad i drefnu cynhadledd amddiffyn plant gychwynnol ac union ddyddiad cynnal y gynhadledd. Dylai byrddau diogelu rhanbarthol oruchwylio'r trefniadau hyn.

# Atodiadau





## Argymhellion amlasiantaeth

- 1.1** Rhaid i wasanaethau plant gyflwyno gwybodaeth am ganlyniadau'r atgyfeiriad (dyletswydd i hysbysu) mewn modd amserol i'r unigolyn a gwblhaodd yr atgyfeiriad. Yn unol â Gweithdrefnau Diogelu Cymru, os na fydd yr unigolyn a gwblhaodd yr atgyfeiriad wedi cael cydnabyddiaeth gan y gwasanaethau plant o fewn 7 diwrnod gwaith, rhaid iddo gysylltu â'r gwasanaethau plant eto.
- 2.2** Dylai pob asiantaeth sicrhau y caiff ei chynrychioli mewn cyfarfodydd strategaeth, cynadleddau adolygu amddiffyn plant a grwpiau craidd. Dylai byrddau diogelu rhanbarthol oruchwylio'r trefniadau hyn a rhaid iddynt gael sicrwydd bod camau gweithredu wedi'u cymryd os yw cyfraniad partneriaid ehangach yn cyfyngu ar gyfleoedd i amddiffyn a chefnogi plant a'u teuluoedd.
- 2.3** Dylai pob asiantaeth gydweithio i ddarparu hyfforddiant amlasiantaeth penodol ar brosesau amddiffyn plant statudol gan gynnwys eu cyfrifoldebau fel aelodau o'r grŵp craidd ac o ran trefniadau cydweithio. Dylai hyn gynnwys canolbwyntio ar fonitro a datblygu'r cynllun amddiffyn gofal a chymorth a phrosesau herio iach. Dylai byrddau diogelu rhanbarthol oruchwylio'r trefniadau hyn.
- 3.1** Dylai pob cyfarfod a gynhelir yn unol â'r prosesau amddiffyn plant ddechrau gyda stori'r plentyn. Dylai llais unigol y plentyn, gan gynnwys plant o grwpiau mawr o frodyr a chwiorydd, gael ei gynnwys yn gyson yn yr holl ddogfennaeth allweddol berthnasol.
- 3.2** Rhaid gwahodd a chefnogi plant, yn amodol ar eu hoedran a'u lefel o ddealltwriaeth, i gymryd rhan mewn cyfarfodydd neu rannau o gyfarfodydd, a gynhelir yn unol â Gweithdrefnau Diogelu Cymru. Bydd hyn o gymorth i blant ddeall eu hamgylchiadau ac yn gwella'r broses o lunio eu cynlluniau amddiffyn gofal a chymorth.
- 3.3** Rhaid i asesiadau ar bob achlysur ystyried rôl rhieni sy'n byw tu allan i'r cartref teuluol, partneriaid, holl aelodau'r cartref ac aelodau estynedig o'r teulu o ran y risgiau posibl, ond yn yr un modd, yr hyn allent ei gyfrannu i ddiogelu plentyn.
- 5.1** Rhaid adlewyrchu'r cynnydd a wnaed yng nghofnodion y gynhadledd adolygu a'r grŵp craidd, yn ogystal â'r risg y bydd plant yn dioddef niwed sylweddol yn y dyfodol.
- 5.2** Dylai pob asiantaeth sicrhau, wrth adrodd ar drefniadau sicrhau ansawdd, eu bod yn gwerthuso i ba raddau y caiff prosesau uwchgyfeirio a herio eu defnyddio'n ymarferol. Dylai byrddau diogelu rhanbarthol fonitro'r trefniadau hyn a sicrhau y caiff camau priodol eu cymryd.
- 6.2** Rhaid i bob partner perthnasol sicrhau ei fod yn cyfrannu at gynllun diogelwch cadarn a gweithredol rhwng yr amser y gwneir penderfyniad i drefnu cynhadledd amddiffyn plant gychwynnol ac union ddyddiad cynnal y gynhadledd. Dylai byrddau diogelu rhanbarthol oruchwylio'r trefniadau hyn.





## Argymhellion gwasanaethau plant

- 1.2** Rhaid i anghenion cymwys plentyn am ofal a chymorth, ar ôl i'w enw gael ei dynnu oddi ar gofrestr amddiffyn plant, fod yn glir a chael eu cofnodi'n amlwg yng nghofnodion y gynhadledd adolygu amddiffyn plant. Dylai fod cofnod hefyd o gynllun wrth gefn arfaethedig rhag ofn y bydd amgylchiadau yn newid ac y bydd y plentyn mewn perygl o niwed sylweddol.
- 1.3** Rhaid i asiantaethau partner ac aelodau o'r cyhoedd allu gwneud atgyfeiriadau / rhoi gwybod am achosion, a chael cymorth yn yr iaith Gymraeg. Rhaid i'r 'cynnig rhagweithiol' i ddarparu gwasanaeth yn Gymraeg wrth y drws ffrynt gael ei wneud i gydymffurfio â strategaeth *Mwy na Geiriau*.
- 1.4** Yn unol â Gweithdrefnau Diogelu Cymru, rhaid gwahodd meddygon teulu a gweithwyr iechyd proffesiynol eraill i Gynadleddau Amddiffyn Plant. Dylid dosbarthu copi o'r cynllun amlinellol a chrynodeb o'r penderfyniadau a wneir yn y Gynhadledd Amddiffyn Plant i'r holl bobl sydd wedi'u gwahodd i'r gynhadledd, p'un a fyddant yn mynychu neu beidio.
- 2.1** Dylid mabwysiadu model neu fframwaith ymarfer cyson i gefnogi a gwella eglurder i ymarferwyr ar draws yr asiantaethau gwahanol ynghylch gofynion a disgwyliadau ymarfer gweithredol.
- 6.1** Dylai gwasanaethau plant sicrhau y caiff asesiad cyfunol ei gwblhau ar ôl gorffen ymholiad adran 47. Rhaid adolygu'r asesiad hwn pan geir newid sylweddol.





## Argymhellion byrddau diogelu rhanbarthol

- 1.5** Mae angen ymgyrch genedlaethol i wella cyd-ddealltwriaeth ac ymwybyddiaeth o drothwyon a chanllawiau perthnasol. Dylai hyn ganolbwyntio ar ddealltwriaeth amlasiantaethol a gwneud penderfyniadau cyson wrth asesu risg.
- 2.2** Dylai pob asiantaeth sicrhau y caiff ei chynrychioli mewn cyfarfodydd strategaeth, cynadleddau adolygu amddiffyn plant a grwpiau craidd. Dylai byrddau diogelu rhanbarthol oruchwylio'r trefniadau hyn a rhaid iddynt gael sicrwydd bod camau gweithredu wedi'u cymryd os yw cyfraniad partneriaid ehangach yn cyfyngu ar gyfleoedd i amddiffyn a chefnogi plant a'u teuluoedd.
- 2.3** Dylai pob asiantaeth gydweithio i ddarparu hyfforddiant amlasiantaeth penodol ar brosesau amddiffyn plant statudol gan gynnwys eu cyfrifoldebau fel aelodau o'r grŵp craidd ac o ran trefniadau cydweithio. Dylai hyn gynnwys canolbwyntio ar fonitro a datblygu'r cynllun amddiffyn gofal a chymorth a phrosesau herio iach. Dylai byrddau diogelu rhanbarthol oruchwylio'r trefniadau hyn.
- 4.1** Dylai'r bwrdd diogelu annibynnol cenedlaethol a'r byrddau diogelu rhanbarthol barhau i gydweithio i ddatblygu dull gweithredu cyson ar gyfer cyflwyno adroddiadau ar berfformiad diogelu amlasiantaethol, a chytuno ar y dull hwnnw. Mae angen mecanweithiau clir ar gyfer rhannu data yn rheolaidd.
- 5.2** Dylai pob asiantaeth sicrhau, wrth adrodd ar drefniadau sicrhau ansawdd, eu bod yn gwerthuso i ba raddau y caiff prosesau uwchgyfeirio a herio eu defnyddio'n ymarferol. Dylai byrddau diogelu rhanbarthol fonitro'r trefniadau hyn a sicrhau y caiff camau priodol eu cymryd.
- 6.2** Rhaid i bob partner perthnasol sicrhau ei fod yn cyfrannu at gynllun diogelwch cadarn a gweithredol rhwng yr amser y gwneir penderfyniad i drefnu cynhadledd amddiffyn plant gychwynnol ac union ddyddiad cynnal y gynhadledd. Dylai byrddau diogelu rhanbarthol oruchwylio'r trefniadau hyn.





## Argymhellion y bwrdd diogelu cenedlaethol

- 1.5** Mae angen ymgyrch genedlaethol i wella cyd-ddealltwriaeth ac ymwybyddiaeth o drothwyon a chanllawiau perthnasol. Dylai hyn ganolbwyntio ar ddealltwriaeth amlasiantaethol a gwneud penderfyniadau cyson wrth asesu risg.
  
- 4.1** Dylai'r bwrdd diogelu annibynnol cenedlaethol a'r byrddau diogelu rhanbarthol barhau i gydweithio i ddatblygu dull gweithredu cyson ar gyfer cyflwyno adroddiadau ar berfformiad diogelu amlasiantaethol, a chytuno ar y dull hwnnw. Mae angen mecanweithiau clir ar gyfer rhannu data yn rheolaidd.



## Argymhellion Llywodraeth Cymru

- 1.6** Dylai Llywodraeth Cymru weithio ochr yn ochr â'r byrddau iechyd i gomisiynu system TG ganolog, hygyrch a all nodi'r holl wybodaeth iechyd yn ymwneud â phlant, gan gynnwys lleoliad unrhyw gofnodion heb eu digidoleiddio. Rhaid i unrhyw gofnodion wedi'u hysgrifennu â llaw fod yn ddarllenadwy a rhaid rhoi prosesau sicrhau ansawdd cadarn ar waith i ddangos tystiolaeth o hyn.
- 1.9** Dylai Llywodraeth Cymru weithio gyda gwasanaethau addysg yr awdurdod lleol i gomisiynu system TG genedlaethol addas ar gyfer y sector addysg sy'n gwella trefniadau monitro a rhannu gwybodaeth. Byddai'r system hon yn galluogi i ddata lefel disgybl gael eu cofnodi'n gyson, yn ystyried ffactorau amrywiol sy'n effeithio ar eu llesiant, ac yn ei gwneud hi'n haws cyfnewid gwybodaeth sensitif mewn ffordd ddi-dor ac amserol.





## Argymhellion iechyd

- 1.6** Dylai Llywodraeth Cymru weithio ochr yn ochr â'r byrddau iechyd i gomisiynu system TG ganolog, hygyrch a all nodi'r holl wybodaeth iechyd yn ymwneud â phlant, gan gynnwys lleoliad unrhyw gofnodion heb eu digidoleiddio. Rhaid i unrhyw gofnodion wedi'u hysgrifennu â llaw fod yn ddarllenadwy a rhaid rhoi prosesau sicrhau ansawdd cadarn ar waith i ddangos tystiolaeth o hyn.
- 1.7** Rhaid i weithwyr iechyd proffesiynol sicrhau bod pob plentyn yn cael asesiad cadarn o'i anghenion iechyd gan gynnwys anghenion iechyd potensial a rhai all ymddangos, lle bo pryderon amddiffyn plant. Lle nad oes modd cyflawni hyn yn llawn cyn y gynhadledd amddiffyn plant gychwynnol, dylid cofnodi cam gweithredu i gwblhau'r asesiad iechyd yn ystod y gynhadledd. Dylid ymdrin ag unrhyw anghenion iechyd nas diwallwyd drwy'r cynllun amddiffyn gofal a chymorth.
- 1.8** Mae practisau meddygon teulu yn cadw gwybodaeth allweddol mewn perthynas â phlant a'u teuluoedd. Yn unol â Gweithdrefnau Diogelu Cymru, rhaid iddynt ddarparu adroddiad ysgrifenedig i bob cynhadledd amddiffyn plant.





## Argymhellion addysg

- 1.9** Dylai Llywodraeth Cymru weithio gyda gwasanaethau addysg yr awdurdod lleol i gomisiynu system TG genedlaethol addas ar gyfer y sector addysg sy'n gwella trefniadau monitro a rhannu gwybodaeth. Byddai'r system hon yn galluogi i ddata lefel disgybl gael eu cofnodi'n gyson, yn ystyried ffactorau amrywiol sy'n effeithio ar eu llesiant, ac yn ei gwneud hi'n haws cyfnewid gwybodaeth sensitif mewn ffordd ddi-dor ac amserol.

# Troednodiadau'r ddogfen

- 1 [Gweithgarwch Gwasanaethau Cymdeithasol: mis Ebrill 2021 i fis Mawrth 2022](#)- Gwybodaeth am weithgarwch asesu a diogelu gwasanaethau cymdeithasol awdurdodau lleol rhwng mis Ebrill 2021 a mis Mawrth 2022.
- 2 [Os nad nawr, yna pryd? Diwygiadau sylweddol i blant a phobl ifanc â phrofiad o fod mewn gofal - Mai 2023](#)
- 3 [Llywio Dyfodol Trefniadau Diogelu Amlasiantaethol yng Nghymru: Beth yw nodweddion trefniadau da?](#)
- 4 [Os nad nawr, yna pryd? Diwygiadau sylweddol i blant a phobl ifanc â phrofiad o fod mewn gofal - Mai 2023](#)
- 5 [Gwerthuso Trefniadau Diogelu Gweithredol Amlasiantaethol Integredig yng Nghymru](#)
- 6 [Canllawiau ar gyfer gweithwyr cymdeithasol sy'n gweithio gyda theuluoedd ble mae gan y rhiant anabledd dysgu](#)



# Rhestr Termau

## Arolygiaeth Gofal Iechyd Cymru (AGIC)

Yr arolygiaeth a'r rheoleiddiwr annibynnol ar gyfer gofal iechyd yng Nghymru.

## Byrddau Diogelu Rhanbarthol

Y chwe bwrdd strategol amlasiantaethol sy'n cynnwys asiantaethau partner perthnasol a sefydlwyd ledled Cymru sy'n anelu at amddiffyn plant sy'n wynebu risg o gael eu cam-drin neu eu hesgeuluso ac atal y plant hynny rhag wynebu risg o'r fath. Mae aelodau'r bwrdd yn cynnwys cynrychiolwyr awdurdodau lleol, yr heddlu a'r bwrdd iechyd, ymhlith eraill.

## Cadeirydd y Gynhadledd

Prif rôl cadeirydd y gynhadledd yw sicrhau bod y gynhadledd yn canolbwyntio ar y plentyn ac y caiff anghenion amddiffyn gofal a chymorth y plentyn/plant eu nodi yn y gynhadledd ac yr ymdrinnir â nhw.

## Cymdeithas Cyfarwyddwyr Addysg Cymru (CCAC)

Y grŵp proffesiynol o swyddogion awdurdod lleol sy'n gyfrifol am swyddogaethau addysg statudol ym mhob un o'r Awdurdodau Lleol yng Nghymru.

## Cynhadledd Amddiffyn Plant Gychwynnol

Mae'r gynhadledd amddiffyn plant gychwynnol yn dilyn ymholiadau Adran 47 lle ceir pryderon ynghylch risg barhaus o niwed i blentyn/plant. Mae'r gynhadledd yn dwyn ynghyd aelodau o'r teulu (a'r plentyn lle y bo'n briodol), a'r cefnogwyr, yr eiriolwyr a'r ymarferwyr sydd â'r cysylltiad mwyaf â'r plentyn a'i deulu, er mwyn gwneud penderfyniadau am ddiogelwch y plentyn yn y dyfodol ac a ddylai fod yn destun cynllun amddiffyn gofal a chymorth.

## Cynhadledd Adolygu Amddiffyn Plant

Pan fydd plentyn yn destun cynllun amddiffyn gofal a chymorth, rhaid cynnal cynhadledd adolygu o fewn tri mis i gynnal y gynhadledd gychwynnol. Ei diben yw penderfynu a yw'r plentyn yn dioddef niwed sylweddol o hyd neu'n debygol o ddioddef niwed sylweddol.

## Cynllun Amddiffyn Gofal a Chymorth

Bydd cynllun amddiffyn gofal a chymorth yn cael ei lunio ar gyfer plentyn os bydd wedi dioddef camdriniaeth neu niwed a'i fod yn wynebu risg o barhau i ddioddef camdriniaeth neu niwed yn y dyfodol. Mae'r cynllun yn cynnwys manylion am y camau gweithredu sydd eu hangen i ddiwallu anghenion y plentyn a chan bwy. Pan fydd plentyn yn destun cynllun amddiffyn gofal a chymorth, dylid adolygu ei gynllun o fewn y tri mis cyntaf ac wedyn o leiaf bob chwe mis.

## Drws Ffrynt

Ystyr 'drws ffrynt' yng nghyd-destun gofal cymdeithasol yw'r trefniant sydd ar waith gan awdurdodau lleol i ymateb i gyswllt cychwynnol gan weithiwr proffesiynol neu aelod o'r cyhoedd sy'n pryderu am blentyn. Yn y drws ffrynt, bydd awdurdodau lleol yn rhoi cyngor ac yn gwneud penderfyniadau o ran sut y byddant yn gweithredu mewn ymateb i wybodaeth am iechyd, llesiant a diogelwch plant.

## Estyn

Yr arolygiaeth dros addysg a hyfforddiant yng Nghymru.

## Grŵp Craidd

Mae pob aelod o'r grŵp craidd yn berchen ar y cynllun amddiffyn gofal a chymorth manwl ac yn gyfrifol amdano i'r un graddau, a dylent gydweithredu i gyflawni ei nodau. Mae cyfrifoldeb ar aelodau o'r grŵp craidd i herio a rhoi gwybod am bryderon lle maent yn credu nad yw'r cynllun yn amddiffyn y plentyn rhag y risg o gael ei gam-drin, ei esgeuluso neu ei niweidio mewn ffyrdd eraill.

## Gweithdrefnau Diogelu Cymru

Mae Gweithdrefnau Diogelu Cymru yn nodi manylion y rolau a'r cyfrifoldebau sy'n hanfodol i ymarferwyr er mwyn sicrhau eu bod yn diogelu plant ac oedolion sy'n wynebu risg o gael eu cam-drin a'u hesgeuluso.

## Model Arwyddion Diogelwch

Dull o ymdrin ag ymarfer amddiffyn plant yw Arwyddion Diogelwch sy'n seiliedig ar gydberthnasau ac sydd wedi'i drefnu ar sail diogelwch. Fe'i crëwyd drwy ymchwilio i'r hyn sy'n gweithio i weithwyr proffesiynol a theuluoedd wrth ddatblygu diogelwch ystyrllon i blant sy'n agored i niwed ac yn wynebu risg.



# Rhestr Termau

## Model Amddiffyn Plant yn Effeithiol

Mae'n anelu at sicrhau bod ymarfer amddiffyn plant yn effeithiol, gan ganolbwyntio ar ddileu niwed sylweddol neu'r tebygolrwydd o niwed sylweddol ac mae'n sicrhau bod y gofal a roddir i blentyn yn 'ddigon da'. Ceir ffocws ar yr angen am newid sydd ei angen i atal niwed i blentyn. Yn yr un modd, ceir ffocws ar gyfathrebu cydweithredol â theuluoedd sy'n anelu at ddatblygu cydberthnasau gwaith cadarnhaol a threfniadau cydweithio. Mae hyn yn annog teuluoedd i gymryd perchnogaeth dros y newidiadau drwy drafodaethau cydweithredol am yr hyn y mae angen ei newid yn eu barn nhw. Gall hyn annog perchnogaeth dros y newidiadau, a gall leihau'r rhwystrau sy'n atal unigolion rhag ymgysylltu. Mae hyn wedyn yn fwy tebygol o sicrhau y caiff y newidiadau eu cynnal yn y dyfodol.

## Model Risg

Mae'r Model Risg yn darparu fframwaith ar gyfer rheoli penderfyniadau sy'n gysylltiedig â'r risg o niwed sylweddol. Mae fframwaith o'r fath yn cynnig system rheoli risg i ymarferwyr a sefydliadau.

## Pum elfen asesiad

Mae'r Ddeddf Gwasanaethau Cymdeithasol a Llesiant (Cymru) 2014 a'i rheoliadau cysylltiedig yn cyflwyno meini prawf asesu a chymhwysra yn seiliedig ar ddadansoddiad cynhwysfawr o bum elfen rhyng-gysylltiedig er mwyn sicrhau bod awdurdodau lleol yn ystyried holl amgylchiadau'r unigolyn. Mae canllawiau ar Bum Efen Asesiad ar gael yma [cod-ymarfer-rhan-3-asesu-anghenion-unigolion.pdf](#) ([llyw.cymru](#))

## Trothwy

Ni chyfeirir at y term trothwy yng Ngweithdrefnau Diogelu Cymru. Fodd bynnag, mae'n derm a ddefnyddir yn helaeth wrth ymarfer ac mae rhai dogfennau lleol a rhanbarthol ledled Cymru yn cyfeirio ato er mwyn helpu ymarferwyr, rheolwyr ac asiantaethau partner i wneud penderfyniadau. Yn yr adroddiad hwn, pan fyddwn yn cyfeirio at a gafodd trothwy ei gyrraedd, rydym yn cyfeirio at benderfyniad gweithwyr proffesiynol o ran a ddylid rhoi Gweithdrefnau Diogelu Cymru ar waith ai peidio, sydd wedyn yn sbarduno cyfres o brosesau.

## Y ddyletswydd statudol i hysbysu

Ystyrir y bydd y ddyletswydd i hysbysu'r awdurdod lleol yn golygu atgyfeiriad at y gwasanaethau plant y mae ganddynt, ochr yn ochr â'r heddlu, bwerau statudol i ymchwilio i achosion a amheuir o gam-drin neu esgeuluso.

## Y Gofrestr Amddiffyn Plant (CAP)

Mae'r CAP yn rhestru pob plentyn mewn ardal awdurdod lleol sy'n dioddef neu'n debygol o ddioddef niwed sylweddol ac sy'n destun cynllun amddiffyn gofal a chymorth ar y pryd. Caiff enw'r plentyn ei roi ar y gofrestr er mwyn:

- hysbysu pob ymarferydd sy'n gweithio gyda phlentyn fod risg o niwed i'r plentyn hwnnw
- cadarnhau bod cynllun amddiffyn gofal a chymorth ar waith er mwyn amddiffyn y plentyn a bod yn rhaid cydymffurfio â'r cynllun hwnnw
- sicrhau bod gweithiwr cymdeithasol a grŵp craidd o ymarferwyr yn gweithio gyda'r plentyn a'i deulu/gofalwyr.

## Ymarferwyr

Gweithwyr proffesiynol sy'n rhan o'r broses o gefnogi plant sy'n profi niwed sylweddol neu sy'n wynebu risg o niwed sylweddol. Mae'r rhain yn cynnwys ymarferwyr gwasanaethau plant fel gweithwyr cymdeithasol ac ymarferwyr gofal cymdeithasol, athrawon, ymwelwyr iechyd, nyrsys ysgol, meddygon teulu, pediatregwyr a'r heddlu.

## Ymholiad Adran 47

Diben yr ymholiad Adran 47 yw cadarnhau a yw plentyn yn dioddef neu'n debygol o ddioddef niwed sylweddol ac a oes angen ymyrryd er mwyn diogelu a hyrwyddo ei lesiant. Y gwasanaethau cymdeithasol sy'n bennaf cyfrifol am yr ymholiadau. Mae gan ymarferwyr eraill, megis yr heddlu, partneriaid ym maes iechyd, addysg a phartneriaid perthnasol eraill ddyletswydd i gydweithredu ac i helpu'r Gwasanaethau Cymdeithasol gynnal eu hymholiadau.



Mae'r siart hon yn crynhoi'r broses o amddiffyn plentyn rhag risgiau. Gallwch weld y broses adolygu lawn yng nghanllawiau Llywodraeth Cymru, 'Ymdrin ag Achosion Unigol i Amddiffyn Plant sy'n Wynebu Risg' [yma](#)

1

Mae'r ymarferydd yn rhoi gwybod i'r awdurdod lleol am achos posibl o gam-drin, esgeuluso neu niwed.

2

**Os amheuir achos o gam-drin, esgeuluso neu niwed, caiff cyfarfod strategaeth ei gynnull.** Dylai'r awdurdod lleol a'r heddlu gael eu cynnwys mewn unrhyw gyfarfod strategaeth. Byddai disgwyl hefyd i ymarferwyr ym maes iechyd ac addysg fod yn bresennol os ydynt wedi gweithio gyda'r plentyn.

3

Os caiff pryderon eu cadarnhau a phennir bod plentyn yn cael ei gam-drin, ei niweidio neu ei esgeuluso, neu ei fod yn wynebu risg o hynny, caiff gynhadledd amddiffyn plant gychwynnol ei chynnull gan yr awdurdod lleol o fewn 15 diwrnod gwaith. Caiff y plentyn ei gofrestru a llunnir Cynllun Amddiffyn Gofal a Chymorth ar ei gyfer..

4

Cynhelir grŵp craidd o fewn 10 diwrnod gwaith i'r gynhadledd amddiffyn plant. Caiff cynllun amddiffyn gofal a chymorth ei ddatblygu gan Gydlynnydd Arweiniol, gan gynnwys y plant a'i deulu, ynghyd ag aelodau'r grŵp craidd.

5

Mae aelodau'r grŵp craidd yn darparu / comisiynu'r ymyriadau a'r gwasanaethau angenrheidiol ar gyfer y plentyn a / neu ei deulu.

6

Cynhelir cynhadledd adolygu o fewn tri mis i'r gynhadledd amddiffyn plant gychwynnol. Os yw'r plentyn yn wynebu risg barhaus o niwed, caiff ei gadw ar y gofrestr a rhaid i'w gynllun amddiffyn gofal a chymorth gael ei ddiwygio a'i gofnodi. Caiff y plentyn ei ddadgofrestru os nad yw'n wynebu risg barhaus o niwed.



# Methodoleg

## GRŴP ADOLYGU STRATEGOL

AGC  
AGIC  
Estyn

## GRWPIAU FFOCWS

Iechyd  
Yr heddlu  
Ysgolion a gwasanaethau addysg awdurdodau lleol  
Y trydydd sector  
Gwasanaethau plant

## ADOLYGIADAU WYNEB YN WYNEB

Iechyd  
Ysgolion a gwasanaethau addysg awdurdodau lleol  
Gwasanaethau plant

## AROLWG CENEDLAETHOL

Iechyd  
Ysgolion a gwasanaethau addysg awdurdodau lleol  
Yr heddlu  
Gwasanaethau plant

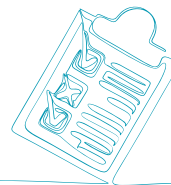
## AROLWG SHOUT

Plant a phobl ifanc  
Rhieni / gofalwyr  
Ymarferwyr

## ADOLYGIAD DESG

Cofnodion cynhadledd amddiffyn plant  
Cofnodion y grŵp craidd





Adolygiad cenedlaethol cyflym oedd hwn, a oedd yn cynnwys gweithgarwch o gwmpas a maint amrywiol. Er mwyn hwyluso'r adolygiad, mabwysiadwyd dull ymchwilio gwerthfawrogol, gan bwysleisio cyfleoedd i fyfrio a dysgu ar y cyd am strategaethau effeithiol a meysydd i'w gwella mewn arferion amddiffyn plant presennol. Roedd cydweithrediad agos â Byrddau Diogelu Rhanbarthol a gweithwyr proffesiynol amrywiol o feysydd gwahanol yn ganolog i'r adolygiad hwn. Roedd y gwaith hwn yn cynnwys:

### Gweithgarwch penodol yn ardaloedd awdurdodau lleol a byrddau iechyd

Arweiniodd AGC waith ymgysylltu ag awdurdodau lleol a'u partneriaid perthnasol, gan wneud gwaith adolygu manwl yn y pum awdurdod lleol canlynol; Cyngor Gwynedd, Cyngor Sir Penfro, Cyngor Bwrdeistref Sirol Merthyr Tudful, Cyngor Abertawe a Chyngor Bwrdeistref Sirol Blaenau Gwent. Roedd hyn yn cynnwys adolygiad o sampl o gofnodion gofal cymdeithasol plant ym mhob awdurdod lleol a chyfweiliadau / grwpiau ffocws â staff, rheolwyr ac ymarferwyr o asiantaethau partner a phobl ifanc, rhieni a gofalwyr.

Gwerthusodd Estyn waith partneriaeth ac arferion diogelu mewn adrannau addysg ac ysgolion, gan gynnwys ysgolion cynradd ac uwchradd, yn ogystal ag ysgol Gymraeg pob oed. Cynhaliwyd gweithgarwch mewn chwe ysgol yn ardal tri awdurdod lleol:

- Cyngor Sir Fynwy
- Cyngor Sir y Fflint
- Cyngor Sir Penfro

Yn ystod ymweliadau ag ysgolion, siaradodd arolygwyr â disgyblion a oedd wedi'u rhestru ar y gofrestr amddiffyn plant a'u teuluoedd, yn ogystal ag aelodau allweddol o'r staff. Cynhaliwyd cyfweiliadau â phenaethiaid o bob awdurdod lleol, ynghyd â swyddog diogelu dynodedig yr awdurdod lleol.

Canolbwyntiodd y broses werthuso ar waith partneriaeth ar lefel gorfforaethol, cydweithio ar draws adrannau addysg, a mewnbwn gan benaethiaid a swyddogion diogelu dynodedig drwy grwpiau ffocws.

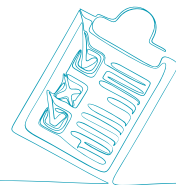
Ymgysylltodd AGIC â phedwar bwrdd iechyd:

- Bwrdd Iechyd Prifysgol Cwm Taf Morgannwg
- Bwrdd Iechyd Prifysgol Hywel Dda
- Bwrdd Iechyd Prifysgol Bae Abertawe
- Bwrdd Iechyd Prifysgol Aneurin Bevan

Roedd y gweithgarwch ymgysylltu manwl hwn yn cynnwys y canlynol:

- Adolygu sampl o gofnodion iechyd plant
- Cyfweiliadau ag arweinwyr diogelu y byrddau iechyd
- Grwpiau ffocws amlasiantaethol gydag ymarferwyr (wedi'u hwyluso gan AGIC ac AGC)
- Adolygiad o archwiliadau sicrhau ansawdd diogelu perthnasol.





### Arolwg cenedlaethol

Gwahoddwyd gwasanaethau plant, adrannau addysg, heddluoedd a byrddau iechyd pob awdurdod lleol ledled Cymru i gwblhau arolwg cenedlaethol. Gallwch weld holl ganlyniadau'r arolwg cenedlaethol [yma](#).

### Arolwg SHOUT

Roedd plant a'u teuluoedd yn rhanddeiliaid allweddol yn yr adolygiad hwn. Comisiynwyd 'Mind Of My Own' i lunio arolygon cyfrinachol penodol ar gyfer [plant a phobl ifanc](#), eu [teuluoedd a'u gofalwyr](#) ac [ymarferwyr](#) o bob asiantaeth. Mae'r ymatebion a gafwyd wedi'u dadansoddi ar gyfer yr adroddiad hwn.

### Dadansoddiad thematig cenedlaethol o gofnodion grwpiau craidd / cynadleddau amddiffyn plant

Cafodd sampl o gofnodion grwpiau craidd a chynadleddau amddiffyn plant 11 o adrannau gwasanaethau plant eu dadansoddi.

### Gwaith arsylwi ar gynadleddau amddiffyn plant

Arsylwyd ar gyfanswm o bum cynhadledd amddiffyn plant.

### Roedd rhanddeiliaid eraill y gwnaethom ymgynghori â nhw yn cynnwys y canlynol:

- Bwrdd Diogelu Annibynnol Cenedlaethol Cymru
- Bwrdd Diogelu Gwent
- Bwrdd Diogelu Cwm Taf Morgannwg
- Bwrdd Diogelu Caerdydd a'r Fro
- Bwrdd Diogelu Canolbarth a Gorllewin Cymru
- Bwrdd Diogelu Gogledd Cymru
- Bwrdd Diogelu Gorllewin Morgannwg
- Gwasanaeth Eiriolaeth Ieuencid Cenedlaethol Cymru
- Voices from Care Cymru
- Tros Gynnal Plant Cymru
- Cymdeithas ar gyfer Maethu, Gofal Perthynas a Mabwysiadu:
  - Cynghorwyr Meddygol Cymru
  - Cynghorwyr Cyfreithiol Cymru
  - Cadeiryddion a Is-gadeiryddion Paneli Maethu a Mabwysiadu
  - Cadeiryddion Cynadleddau
- Comisiynydd Plant Cymru
- Arolygiaeth Prawf Ei Fawrhydi
- Cymdeithas Cyfarwyddwyr Addysg Cymru





# Cyfradd ymateb yr arolwg

## Ymatebion arolwg SHOUT



36

plant a phobl ifanc\*



136

rhieni a gofalwyr



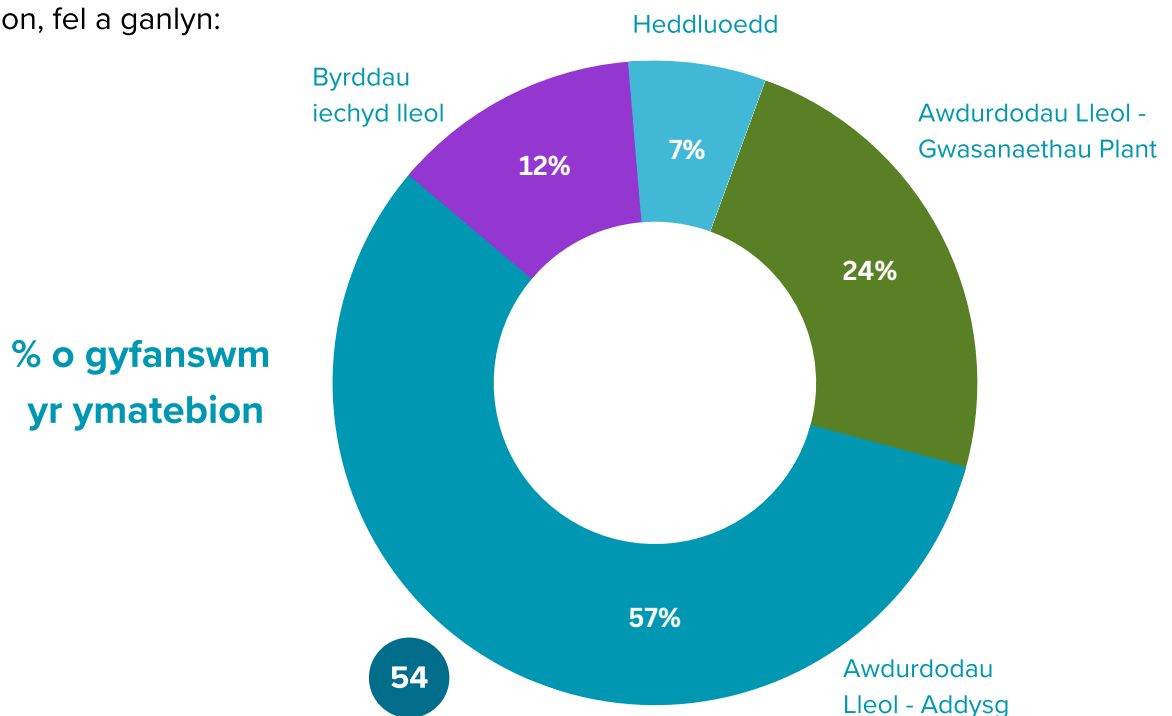
574

ymarferwyr

\*Mae'r rhif hwn yn gysylltiedig â nifer yr arolygon SHOUT wedi'u cwblhau a gawsom gan blant a phobl ifanc ar ôl iddynt gael eu dosbarthu gan dimau'r awdurdodau lleol a phartneriaid perthnasol eraill. Er bod pob asiantaeth wedi ceisio casglu barn sampl fwy o blant a phobl ifanc sydd â phrofiad o fod ar y gofrestr amddiffyn plant, rydym yn ymwybodol bod y sampl hwn yn gymharol fach ac, felly, y gallai ei arwyddocâd ystadegol fod yn gyfyngedig.

## Ymatebion i'r arolwg cenedlaethol

Cawsom 72 o ymatebion, fel a ganlyn:



<p>Ydych chi erioed wedi gweld eich Cynllun Amddiffyn Gofal a Chymorth?</p>	<p>Ydw, Nac ydw Ddim yn gwybod</p>
<p>Ydych chi bob amser yn cael eich gwahodd i'ch cyfarfodydd Amddiffyn Plant?</p>	<p>Ydw, Nac ydw Ddim yn gwybod</p>
<p>A oes pobl yn gwrando arnoch chi pan gaiff penderfyniadau pwysig eu gwneud am eich cadw chi'n ddiogel?</p>	<ul style="list-style-type: none"> <li>• Ddim o gwbl</li> <li>• Dim ond ychydig</li> <li>• Eithaf tipyn</li> <li>• Bob amser</li> </ul>
<p>Ers i chi gael Cynllun Amddiffyn Gofal a Chymorth, sut mae eich bywyd wedi newid?</p>	<ul style="list-style-type: none"> <li>• Dydw i ddim yn meddwl bod gen i gynllun</li> <li>• Mae wedi gwneud pethau'n waeth</li> <li>• Nid yw wedi gwneud gwahaniaeth</li> <li>• Mae wedi gwneud bywyd yn well</li> <li>• Mae wedi gwneud bywyd yn well o lawer</li> </ul>
<p>Pa un o'r canlynol sy'n disgrifio eich gweithiwr cymdeithasol orau? Dewiswch fwy nag un</p>	<p>Mae'n onest Mae'n gofyn cwestiynau i mi Nid yw'n cymryd ochrau Mae'n fy nghefnogi i Mae'n amyneddgar Mae'n gwneud i mi deimlo'n dda Mae'n garedig Nid yw'n torri ar fy nhraws Mae'n gwneud i mi deimlo'n dda</p> <ul style="list-style-type: none"> <li>• Mae'n fy anwybyddu</li> <li>• Dydyn ni ddim yn cyd-dynnu</li> <li>• Mae'n dweud y drefn wrtha i</li> <li>• Mae'n gwneud i mi boeni am y dyfodol</li> <li>• Dydw i ddim yn adnabod fy ngweithiwr cymdeithasol</li> <li>• Mae'n gwneud i mi deimlo'n drist</li> <li>• Mae'n hwyr</li> <li>• Mae'n ddiflas</li> <li>• Mae'n codi cywilydd arna i</li> </ul>
<p>Pa un o'r canlynol sy'n disgrifio eich gweithiwr cymdeithasol orau? Dewiswch fwy nag un</p>	<ul style="list-style-type: none"> <li>• Nid yw'n ymweld</li> <li>• Mae'n fy anwybyddu</li> <li>• Siarad ag oedolion</li> <li>• Deall beth ydw i ei eisiau</li> <li>• Gweld fy ystafell wely</li> <li>• Siarad â mi ar fy mhen fy hun</li> <li>• Siarad â phobl bwysig eraill yn fy mywyd</li> <li>• Cefnogi fy rhieni</li> </ul>
<p>Ydych chi'n deall pam mae eich enw wedi'i gynnwys ar y gofrestr amddiffyn plant?</p>	<p>Ydw Nac ydw</p>
<p>Pa mor dda yw eich gweithiwr cymdeithasol?</p>	<p>Gwael, Ddim yn dda, Da, Rhagorol</p>
<p>Pe byddech chi'n teimlo'n anniogel, oes gennych chi rywun y gallech ddweud wrtho?</p>	<p>Does neb y galla i siarad ag ef , Rhieni, Modryb / Ewythr, Nain / Mamgu / Taid / Tadcu, Ffrindiau, Athrawon Gweithiwr Cymdeithasol Meddyg / Nyrs, Yr Heddlu , Arall</p>
<p>Sut y gallech gael eich cefnogi mewn ffordd well?</p>	



<p>Ydych chi'n cael y cymorth cywir ar yr adeg gywir?</p>	<ul style="list-style-type: none"> <li>• Nid wyf yn cael y cymorth pan fydd ei angen arnaf</li> <li>• Rwy'n cael y cymorth cywir ond nid ar yr adeg gywir</li> <li>• Rwy'n cael cymorth yn gyflym ond nid y cymorth cywir</li> <li>• Rwy'n cael y cymorth cywir ar yr adeg gywir</li> </ul>
<p>Beth mae gweithiwr cymdeithasol eich plentyn yn ei wneud pan fydd yn ymweld?</p>	<ul style="list-style-type: none"> <li>• Nid yw'n ymweld</li> <li>• Mae'n fy anwybyddu</li> <li>• Siarad â mi ar fy mhen fy hun</li> <li>• Deall beth ydw i ei eisiau</li> <li>• Gweld ystafell wely fy mhlentyn</li> <li>• Siarad â'm plentyn ar ei ben ei hun</li> <li>• Siarad â phobl bwysig eraill ym mywyd fy mhlentyn</li> <li>• Cefnogi fy mhlentyn</li> </ul>
<p>Ydych chi'n cael eich gwahodd i gyfarfodydd amdanoch chi a'ch teulu, ac a yw pobl yn gwrando arnoch ac yn eich helpu i ddeall?</p>	<ul style="list-style-type: none"> <li>• Byth</li> <li>• Weithiau</li> <li>• Yn aml</li> <li>• Bob amser</li> </ul>
<p>Pa mor dda y mae'r gweithwyr proffesiynol yn deall anghenion eich plentyn?</p>	<ul style="list-style-type: none"> <li>• Nid ydynt yn ceisio deall</li> <li>• Nid ydynt yn deall</li> <li>• Maent yn ceisio deall</li> <li>• Maent yn deall yn llawn</li> </ul>
<p>A yw'r gweithwyr proffesiynol yn ymwybodol o rôl pobl arwyddocaol ym mywyd eich plentyn?</p>	<ul style="list-style-type: none"> <li>• Nac ydynt, nid oes diddordeb ganddynt</li> <li>• Nid ydynt yn ymwybodol</li> <li>• Maent yn ymwybodol</li> <li>• Ydynt, mae diddordeb ganddynt bob amser</li> </ul>
<p>Pa mor dda y mae'r gweithwyr proffesiynol yn deall y cryfderau a'r risgiau yn eich teulu?</p>	<ul style="list-style-type: none"> <li>• Nid ydynt yn ceisio deall</li> <li>• Nid ydynt yn deall</li> <li>• Maent yn ceisio deall</li> <li>• Maent yn deall yn llawn</li> </ul>
<p>Os oes gennych fwy nag un plentyn, a yw'r gweithwyr proffesiynol yn deall eu hanghenion unigol?</p>	<ul style="list-style-type: none"> <li>• Dim ond un plentyn sydd gen i</li> <li>• Nid ydynt yn ceisio deall</li> <li>• Nid ydynt yn deall</li> <li>• Maent yn deall ar y cyfan</li> <li>• Maent yn deall pawb yn llawn</li> </ul>
<p>Ydych chi'n deall pam mae enw eich plentyn ar y gofrestr amddiffyn plant?</p>	<p>Ydw/ Nac ydw</p>
<p>Ers i'ch plentyn neu'r plentyn rydych yn rhoi gofal iddo gael Cynllun Amddiffyn Gofal a Chymorth, sut mae eich bywyd wedi newid?</p>	<ul style="list-style-type: none"> <li>• Dydw i ddim yn meddwl bod gen i gynllun</li> <li>• Mae wedi gwneud pethau'n waeth</li> <li>• Nid yw wedi gwneud gwahaniaeth</li> <li>• Mae wedi gwneud bywyd yn well</li> <li>• Mae wedi gwneud bywyd yn well o lawer</li> </ul>
<p>Sut gallai'r gweithwyr proffesiynol ymateb mewn ffordd well, i chi a'ch teulu?</p>	



<p>A yw'r plant yn cael yr help a'r amddiffyniad cywir o ganlyniad i gymhwyso'r trothwyon priodol a rhannu gwybodaeth yn effeithiol?</p>	<ul style="list-style-type: none"> <li>• Nid ydynt yn cael y cymorth pan fydd ei angen arnynt</li> <li>• Maent yn cael y cymorth cywir ond nid ar yr adeg gywir</li> <li>• Maent yn cael cymorth yn gyflym ond nid y cymorth cywir</li> <li>• Maent yn cael y cymorth cywir ar yr adeg gywir</li> </ul>
<p>Pa mor aml y mae'r gweithwyr proffesiynol yn gwneud atgyfeiriadau priodol yn unol â Gweithdrefnau Diogelu Cymru?</p>	<ul style="list-style-type: none"> <li>• Yn anaml</li> <li>• Weithiau</li> <li>• Y rhan fwyaf o'r amser</li> <li>• Bob amser</li> </ul>
<p>Pa mor effeithiol yw'r asiantaethau canlynol mewn cyd-destun amlasiantaethol? Gweithwyr cymdeithasol, Addysg / ysgolion, Yr Heddlu, Iechyd, Arall</p>	<ul style="list-style-type: none"> <li>• Aneffeithiol</li> <li>• Ddim yn effeithiol iawn</li> <li>• Cymharol effeithiol</li> <li>• Effeithiol iawn</li> </ul>
<p>Pa mor effeithiol yw cyfarfodydd amlasiantaethol yn y ffyrdd canlynol? Rhannu gwybodaeth, Cynllunio, Gwneud penderfyniadau, Monitro diogelwch</p>	<ul style="list-style-type: none"> <li>• Aneffeithiol</li> <li>• Ddim yn effeithiol iawn</li> <li>• cymharol effeithiol</li> <li>• Effeithiol iawn</li> </ul>
<p>Pa mor effeithiol yw'r prosesau canlynol wrth gofnodi llais y plentyn? Trafodaethau strategaeth, Cyfarfodydd strategaeth, Ymholiadau Adran 47, Cynadleddau amddiffyn plant, Ymweliadau statudol, Grwpiau craidd</p>	<ul style="list-style-type: none"> <li>• Aneffeithiol</li> <li>• Ddim yn effeithiol iawn</li> <li>• cymharol effeithiol</li> <li>• Effeithiol iawn</li> </ul>
<p>Pa mor glir ydych chi am y broses gwneud penderfyniadau sy'n arwain at roi plentyn ar y gofrestr?</p>	<ul style="list-style-type: none"> <li>• Byth yn glir</li> <li>• Anaml yn glir</li> <li>• Yn glir ar y cyfan</li> <li>• Bob amser yn glir</li> </ul>
<p>·Pa mor glir ydych chi am y broses gwneud penderfyniadau sy'n arwain at dynnu plentyn oddi ar y gofrestr?</p>	<ul style="list-style-type: none"> <li>• Byth yn glir</li> <li>• Anaml yn glir</li> <li>• Yn glir ar y cyfan</li> <li>• Bob amser yn glir</li> </ul>
<p>Pa mor effeithiol yw'r ymarferwyr wrth ddangos tystiolaeth i nodi a yw plentyn yn wynebu risg neu wedi cael niwed sylweddol?</p>	<ul style="list-style-type: none"> <li>• Aneffeithiol</li> <li>• Ddim yn effeithiol iawn</li> <li>• cymharol effeithiol</li> <li>• Effeithiol iawn</li> </ul>



<p>Pa rai o'r canlynol sy'n wir pan fydd anghytundeb proffesiynol ynghylch risg a diogelwch? Dewiswch sawl opsiwn</p>	<ul style="list-style-type: none"> <li>• Mae unigolion yn agored i gael eu herio</li> <li>• Gellir herio penderfyniadau mewn cyfarfodydd</li> <li>• Mae systemau priodol ar gyfer uwchgyfeirio i uwch-reolwyr</li> <li>• Mae'r heriau fel arfer yn iach ac yn adeiladol</li> <li>• Ceir tystiolaeth glir o'r broses gwneud penderfyniadau neu caiff ei chofnodi'n glir</li> <li>• Nid yw unigolion yn agored i gael eu herio</li> <li>• Mae'n anodd herio mewn cyfarfodydd</li> <li>• Systemau aneglur ar gyfer uwchgyfeirio i uwch-reolwyr</li> <li>• Nid yw'r heriau yn adeiladol</li> <li>• Ni cheir tystiolaeth glir o'r broses gwneud penderfyniadau neu ni chaiff ei chofnodi'n glir</li> </ul>
<p>Pa mor effeithiol mae arweinwyr a rheolwyr wrth ddeall profiadau plant a theuluoedd yn y ffyrdd canlynol:</p> <ul style="list-style-type: none"> <li>• Cefnogi staff</li> <li>• Cynnig hyfforddiant priodol</li> <li>• Herio arferion</li> <li>• Sicrhau ansawdd</li> <li>• Hyrwyddo diwylliant dysgu</li> </ul>	<ul style="list-style-type: none"> <li>• Aneffeithiol</li> <li>• Ddim yn effeithiol iawn</li> <li>• cymharol effeithiol</li> <li>• Effeithiol iawn</li> </ul>
<p>A gaiff oedolion arwyddocaol ym mywyd y plentyn gymorth priodol?</p>	<ul style="list-style-type: none"> <li>• Ni chânt gymorth o gwbl</li> <li>• Nid yw'r cymorth yn effeithiol</li> <li>• Mae'r cymorth yn gymharol effeithiol</li> <li>• Mae'r cymorth yn effeithiol iawn</li> </ul>
<p>A yw'r gweithwyr proffesiynol rydych yn gweithio gyda nhw yn effeithiol o ran sicrhau y caiff profiadau bywyd plant eu hystyried wrth wneud penderfyniadau am eu diogelwch?</p>	<ul style="list-style-type: none"> <li>• Ni roddir unrhyw ystyriaeth effeithiol i brofiadau bywyd</li> <li>• Rhoddir rhywfaint o ystyriaeth effeithiol i brofiadau bywyd</li> <li>• Rhoddir ystyriaeth effeithiol i brofiadau bywyd ar y cyfan</li> <li>• Rhoddir ystyriaeth effeithiol i brofiadau bywyd bob amser</li> </ul>
<p>Os oes mwy nag un plentyn yn y teulu, a yw'r gweithwyr proffesiynol yn deall eu hanghenion unigol?</p>	<ul style="list-style-type: none"> <li>• Nid ydynt yn ceisio deall</li> <li>• Nid ydynt yn deall</li> <li>• Maent yn deall ar y cyfan</li> <li>• Maent yn deall pawb yn llawn</li> </ul>
<p>Pa mor effeithiol yw'r broses cynadleddau wrth hyrwyddo diogelwch a llesiant plant?</p>	<ul style="list-style-type: none"> <li>• Aneffeithiol</li> <li>• Ddim yn effeithiol iawn</li> <li>• Cymharol effeithiol</li> <li>• Effeithiol iawn</li> </ul>
<p>Pa mor effeithiol yw'r grwpiau craidd wrth ddatblygu ac adolygu'r cynllun gofal a chymorth?</p>	<ul style="list-style-type: none"> <li>• Aneffeithiol</li> <li>• Ddim yn effeithiol iawn</li> <li>• Cymharol effeithiol</li> <li>• Effeithiol iawn</li> </ul>



### Ydych chi erioed wedi gweld eich Cynllun Amdiffyn Gofal a Chymorth?

Dewis Ateb	Ymateb %	Cyfanswm yr ymatebion
Nac ydw	48.4%	15
Ydw	41.9%	13
Ddim yn gwybod	9.7%	3
Wedi'u hateb		31
Wedi osgoi eu hateb		5

### A oes pobl yn gwrando arnoch chi pan gaiff penderfyniadau pwysig eu gwneud am eich cadw chi'n ddiogel?

Dewis Ateb	Ymateb %	Cyfanswm yr ymatebion
Eithaf tipyn	36.7%	11
Bob amser	36.7%	11
Ddim o gwbl	13.3%	4
Dim ond ychydig	13.3%	4
Wedi'u hateb		30
Wedi osgoi eu hateb		6

### Ydych chi bob amser yn cael eich gwahodd i'ch cyfarfodydd Amdiffyn Plant?

Dewis Ateb	Ymateb %	Cyfanswm yr ymatebion
Bob amser	41.9%	13
Byth	22.6%	7
Weithiau	19.4%	6
Y rhan fwyaf o'r amser	16.1%	5
Wedi'u hateb		31
Wedi osgoi eu hateb		5

### Ydych chi'n deall pam mae eich enw wedi'i gynnwys ar y gofrestr amddiffyn plant?

Dewis Ateb	Ymateb %	Cyfanswm yr ymatebion
Ydw	71.4%	20
Nac ydw	28.6%	8
Wedi'u hateb		28
Wedi osgoi eu hateb		8



Ers i chi gael Cynllun Amddiffyn Gofal a Chymorth, sut mae eich bywyd wedi newid?		
Dewis Ateb	Ymateb %	Cyfanswm yr ymatebion
Mae wedi gwneud bywyd yn well	30%	9
Mae wedi gwneud pethau'n waeth	26.7%	8
Mae wedi gwneud bywyd yn well o lawer	26.7%	8
Nid yw wedi gwneud gwahaniaeth	13.3%	4
Dydw i ddim yn meddwl bod gen i gynllun	3.3%	
Wedi'u hateb		30
Wedi osgoi eu hateb		6

Pa mor dda yw eich gweithiwr cymdeithasol?		
Dewis Ateb	Ymateb %	Cyfanswm yr ymatebion
Rhagorol	40%	12
Da	30%	9
Gwael	20%	6
Ddim yn dda	10%	3
Wedi'u hateb		30
Wedi osgoi eu hateb		6

Beth mae eich gweithiwr cymdeithasol yn ei wneud pan fydd yn ymweld â chi?		
Dewis Ateb	Ymateb %	Cyfanswm yr ymatebion
Siarad â mi ar fy mhen fy hun	61.3%	19
Gweld fy ystafell wely	58.1%	18
Deall beth ydw i ei eisiau	45.2%	14
Siarad ag oedolion	41.9%	13
Siarad â phobl bwysig eraill yn fy mywyd	41.9%	13
Cefnogi fy rhieni	41.9%	13
Nid yw'n ymweld	9.7%	3
Mae'n fy anwybyddu	9.7%	3
	Wedi'u hateb	31
	Wedi osgoi eu hateb	5





Pe byddech chi'n teimlo'n annïogel, oes gennych chi rywun y gallech ddweud wrtho?		
Dewis Ateb	Ymateb %	Cyfanswm yr ymatebion
Rhieni	58.6%	17
Gweithiwr Cymdeithasol	58.6%	17
Ffrindiau	44.8%	13
Athrawon	37.9%	11
Modryb / Ewythr	31.0%	9
Yr Heddlu	31.0%	9
Nain / Mamgu / Taid / Tadcu	27.6%	8
Meddyg / Nyrs	10.3%	3
Arall	10.3%	3
Does neb y galla i siarad ag ef	6.9%	2
Wedi'u hateb		31
Wedi osgoi eu hateb		5

Ym mha Awdurdod Lleol rydych chi'n byw?		
Blaenau Gwent	39.3%	11
Rhondda Cynon Taf	21.4%	6
Bro Morgannwg	14.3%	4
Gwynedd	7.1%	2
Abertawe	7.1%	2
Carmarthenshire	3.6%	1
Ynys Môn	3.6%	1
Torfaen	3.6%	1
Pen-y-Bont ar Ogwr	nil	nil
Caerffili	nil	nil
Caerdydd	nil	nil
Ceredigion	nil	nil
Conwy	nil	nil
Sir Ddinbych	nil	nil
Sir y Fflint	nil	nil
Merthyr Tudful	nil	nil
Sir Fynwy	nil	nil
Castell-nedd Port Talbot	nil	nil
Casnewydd	nil	nil
Sir Penfro	nil	nil
Powys	nil	nil
Wrecsam	nil	nil



Ydych chi'n cael y cymorth cywir ar yr adeg gywir?		
Nid wyf yn cael y cymorth pan fydd ei angen arnaf	38.8%	45
Rwy'n cael y cymorth cywir ar yr adeg gywir	37.1%	43
Rwy'n cael y cymorth cywir ond nid ar yr adeg gywir	18.1%	21
Rwy'n cael cymorth yn gyflym ond nid y cymorth cywir	6%	7
Wedi'u hateb		116
Wedi osgoi eu hateb		17

Beth mae gweithiwr cymdeithasol eich plentyn yn ei wneud pan fydd yn ymweld?		
Siarad â mi ar fy mhen fy hun	42.7%	50
Gweld ystafell wely fy mhleintyn	42.7%	50
Cefnogi fy mhleintyn	39.3%	46
Siarad â'm plentyn ar ei ben ei hun	36.8%	43
Siarad â phobl bwysig eraill ym mywyd fy mhleintyn	29.9%	35
Deall beth ydw i ei eisiau	24.8%	29
Nid yw'n ymweld	16.2%	19
Siarad â mi ar fy mhen fy hun	12.8%	15
Dewis Arall	23.9%	28
Wedi'u hateb		116
Wedi osgoi eu hateb		17



Ydych chi'n cael eich gwahodd i gyfarfodydd amdanoch chi a'ch teulu, ac a yw pobl yn gwrando arnoch ac yn eich helpu i ddeall?					
Dewis Ateb	Byth	Weithiau	Yn aml	Bob amser	Cyfanswm yr ymatebion
Wedi cael gwahoddiad	7	33	16	68	124
Pobl yn gwrando arnaf	25	39	15	43	122
Pobl yn fy helpu i ddeall	22	36	22	42	122
<b>CYFANSYMAU</b>	<b>54</b>	<b>108</b>	<b>53</b>	<b>153</b>	
Wedi'u hateb					124
Wedi osgoi eu hateb					9

Pa mor dda y mae'r gweithwyr proffesiynol yn deall anghenion eich plentyn?		
Maent yn ceisio deall	34.1%	42
Maent yn deall pawb yn llawn	31.7%	39
Nid ydynt yn deall	25.2%	31
Nid ydynt yn ceisio deall	8.9%	11
Wedi'u hateb		123
Wedi osgoi eu hateb		10



A yw'r gweithwyr proffesiynol yn ymwybodol o rôl pobl arwyddocaol ym mywyd eich plentyn?		
Maent yn ymwybodol	42.3%	52
Ydynt, mae diddordeb ganddynt bob amser	30.9%	38
Nac ydynt, nid oes diddordeb ganddynt	15.4%	19
Nid ydynt yn ymwybodol	11.4%	14
Wedi'u hateb		123
Wedi osgoi eu hateb		10

Pa mor dda y mae'r gweithwyr proffesiynol yn deall y cryfderau a'r risgiau yn eich teulu?		
Maent yn ceisio deall	36.9%	45
Maent yn deall yn llawn	31.1%	38
Maent yn ceisio deall	18.0%	22
Nid ydynt yn ceisio deall	13.9%	17
Wedi'u hateb		122
Wedi osgoi eu hateb		11



Os oes gennych fwy nag un plentyn, a yw'r gweithwyr proffesiynol yn deall eu hanghenion unigol?		
Maent yn deall ar y cyfan	28.2%	35
Dim ond un plentyn sydd gen i	23.4%	29
Maent yn deall pawb yn llawn	22.6%	28
Nid ydynt yn deall	17.7%	22
Nid ydynt yn ceisio deall	8.1%	10
Wedi'u hateb		124
Wedi osgoi eu hateb		9

Ydych chi'n deall pam mae enw eich plentyn ar y gofrestr amddiffyn plant?		
YDW	86.4%	108
NAC YDW	13.4%	17
Wedi'u hateb		125
Wedi osgoi eu hateb		8



Ers i'ch plentyn neu'r plentyn rydych yn rhoi gofal iddo gael Cynllun Amddiffyn Gofal a Chymorth, sut mae eich bywyd wedi newid?		
Mae wedi gwneud bywyd yn well	28.2%	35
Mae wedi gwneud pethau'n waeth	26.6%	33
Nid yw wedi gwneud gwahaniaeth	24.2%	30
Mae wedi gwneud bywyd yn well o lawer	16.9%	21
Dydw i ddim yn meddwl bod gen i gynllun	4%	5
Wedi'u hateb		124
Wedi osgoi eu hateb		9

Sut gallai'r gweithwyr proffesiynol ymateb mewn ffordd well, i chi a'ch teulu?		
Ymatebion negyddol	74%	58
Ymatebion cadarnhaol	17%	13
Niwtral / Ddim yn Berthnasol	9%	7
Wedi'u hateb		78
Wedi osgoi eu hateb		55



A yw'r plant yn cael yr help a'r amddiffyniad cywir o ganlyniad i gymhwyso'r trothwyon priodol a rhannu gwybodaeth yn effeithiol?		
Maent yn cael y cymorth cywir ond nid ar yr adeg gywir	37.0%	206
Maent yn cael y cymorth cywir ar yr adeg gywir	27.8%	155
Maent yn cael cymorth yn gyflym ond nid y cymorth cywir	19.2%	107
Nid ydynt yn cael y cymorth pan fydd ei angen arnynt	16.0%	89
Wedi'u hateb		557
Wedi osgoi eu hateb		18

Pa mor aml y mae'r gweithwyr proffesiynol yn gwneud atgyfeiriadau priodol yn unol â Gweithdrefnau Diogelu Cymru?		
Y rhan fwyaf o'r amser	61.1%	345
Bob amser	24.8%	140
Weithiau	12.6%	71
Yn anaml	1.6%	9
Wedi'u hateb		565
Wedi osgoi eu hateb		9



Pa mor effeithiol yw'r asiantaethau canlynol mewn cyd-destun amlasiantaethol?					
Dewis Ateb	Aneffeithiol	Ddim yn effeithiol iawn	Cymharol effeithiol	Effeithiol iawn	CYFANSWM
Gweithwyr cymdeithasol	26	46	339	160	571
Addysg / ysgolion	6	51	339	174	570
Yr Heddlu	19	83	359	105	566
Iechyd	45	84	354	118	570
CYFANSWM	65	264	1391	557	
Wedi'u hateb					573
Wedi osgoi eu hateb					1

Pa mor effeithiol yw cyfarfodydd amlasiantaethol yn y ffyrdd canlynol?					
Dewis Ateb	Aneffeithiol	Ddim yn effeithiol iawn	Cymharol effeithiol	Effeithiol iawn	Cyfanswm yr ymatebion
Rhannu gwybodaeth	5	24	304	238	571
Cynllunio	3	75	335	157	570
Gwneud penderfyniadau	5	53	326	186	570
Monitro diogelwch	9	66	322	171	568
CYFANSWM	22	218	1287	752	
Wedi'u hateb					571
Wedi osgoi eu hateb					3





Pa mor effeithiol yw cyfarfodydd amlasiantaethol yn y ffyrdd canlynol?					
Dewis Ateb	Aneffeithiol	Ddim yn effeithiol iawn	Cymharol effeithiol	Effeithiol iawn	Cyfanswm yr ymatebion
Trafodaethau strategaeth	77	185	251	44	557
Cyfarfodydd strategaeth	73	184	256	47	560
Ymholiadau Adran 47	21	68	330	133	552
Cynadleddau amddiffyn plant	17	103	315	125	560
Ymweliadau statudol	10	50	335	156	551
Grwpiau craidd	25	142	323	65	555
CYFANSWM	223	732	1810	570	
Wedi'u hateb					564
Wedi osgoi eu hateb					10

Pa mor glir ydych chi am y broses gwneud penderfyniadau sy'n arwain at roi plentyn ar y gofrestr?		
Bob amser yn glir	48.8%	277
Yn glir ar y cyfan	43.7%	248
Anaml yn glir	6.7%	38
Byth yn glir	0.9%	5
Wedi'u hateb		568
Wedi osgoi eu hateb		6



Pa mor glir ydych chi am y broses gwneud penderfyniadau sy'n arwain at dynnu plentyn oddi ar y gofrestr?		
Bob amser yn glir	45.4%	259
Yn glir ar y cyfan	43.8%	250
Anaml yn glir	9.8%	56
Byth yn glir	1.1%	6
Wedi'u hateb		571
Wedi osgoi eu hateb		3

Pa mor effeithiol yw'r ymarferwyr wrth ddangos tystiolaeth i nodi a yw plentyn yn wynebu risg neu wedi cael niwed sylweddol?		
cymharol effeithiol	60.6%	347
Effeithiol iawn	30.4%	174
Ddim yn effeithiol iawn	8.6%	49
Aneffeithiol	0.5%	3
Wedi'u hateb		573
Wedi osgoi eu hateb		1



Pa rai o'r canlynol sy'n wir pan fydd anghytundeb proffesiynol ynghylch risg a diogelwch? Dewiswch sawl opsiwn		
Mae systemau priodol ar gyfer uwchgyfeirio i uwch-reolwyr	63.1%	354
Gellir herio penderfyniadau mewn cyfarfodydd	62.6%	351
Mae'r heriau fel arfer yn iach ac yn adeiladol	56.1%	315
Ceir tystiolaeth glir o'r broses gwneud penderfyniadau neu caiff ei chofnodi'n glir	56.0%	314
Mae unigolion yn agored i gael eu herio	46.9%	263
Mae'n anodd herio mewn cyfarfodydd	24.2%	136
Nid yw unigolion yn agored i gael eu herio	19.6%	110
Systemau aneglur ar gyfer uwchgyfeirio i uwch-reolwyr	17.8%	100
Ni cheir tystiolaeth glir o'r broses gwneud penderfyniadau neu ni chaiff ei chofnodi'n glir	17.5%	98
Nid yw'r heriau yn adeiladol	14.3%	80
Wedi'u hateb		561
Wedi osgoi eu hateb		13

A gaiff oedolion arwyddocaol ym mywyd y plentyn gymorth priodol?		
Mae'r cymorth yn gymharol effeithiol	69.0%	388
Nid yw'r cymorth yn effeithiol	17.6%	99
Mae'r cymorth yn effeithiol iawn	11.7%	66
Ni chânt gymorth o gwbl	1.6%	9
Wedi'u hateb		562
Wedi osgoi eu hateb		12



Pa mor effeithiol mae arweinwyr a rheolwyr wrth ddeall profiadau plant a theuluoedd yn y ffyrdd canlynol:					
Dewis ateb	Aneffeithiol	Ddim yn effeithiol iawn	cymharol effeithiol	Effeithiol iawn	Cyfanswm yr ymatebion
Cefnogi staff	15	65	295	190	565
Cynnig hyfforddiant priodol	9	64	304	187	564
Herio arferion	15	97	308	144	564
Sicrhau ansawdd	15	95	300	152	562
Hyrwyddo diwylliant dysgu	20	95	273	172	560
CYFANSWM	74	416	1480	845	
Wedi'u hateb					566
Wedi osgoi eu hateb					8

A yw'r gweithwyr proffesiynol rydych yn gweithio gyda nhw yn effeithiol o ran sicrhau y caiff profiadau bywyd plant eu hystyried wrth wneud penderfyniadau am eu diogelwch?		
Rhoddir ystyriaeth effeithiol i brofiadau bywyd ar y cyfan	54.4%	308
Rhoddir ystyriaeth effeithiol i brofiadau bywyd bob amser	22.6%	128
Rhoddir rhywfaint o ystyriaeth effeithiol i brofiadau bywyd	21.7%	123
Ni roddir unrhyw ystyriaeth effeithiol i brofiadau bywyd	1.2%	7
Wedi'u hateb		566
Wedi osgoi eu hateb		8



Os oes mwy nag un plentyn yn y teulu, a yw'r gweithwyr proffesiynol yn deall eu hanghenion unigol?		
Maent yn deall ar y cyfan	69.4%	390
Maent yn deall pawb yn llawn	18.7%	105
Nid ydynt yn deall	10.9%	61
Nid ydynt yn ceisio deall	1.1%	6
Wedi'u hateb		562
Wedi osgoi eu hateb		12

Pa mor effeithiol yw'r broses cynadleddau wrth hyrwyddo diogelwch a llesiant plant?		
Cymharol effeithiol	59.3%	334
Effeithiol iawn	33.6%	189
Ddim yn effeithiol iawn	6.4%	36
Aneffeithiol	0.7%	4
Wedi'u hateb		563
Wedi osgoi eu hateb		11



Pa mor effeithiol yw'r grwpiau craidd wrth ddatblygu ac adolygu'r cynllun gofal a chymorth?		
Cymharol effeithiol	66.9%	374
Effeithiol iawn	20.8%	116
Ddim yn effeithiol iawn	11.6%	65
Aneffeithiol	0.7%	4
Wedi'u hateb		559
Wedi osgoi eu hateb		15

Pa un o'r asiantaethau canlynol rydych chi'n gweithio gyda hi neu iddi?		
Gwasanaethau Plant yr Awdurdod Lleol	53.4%	287
Adran Addysg yr Awdurdod Lleol	23.8%	128
Bwrdd Iechyd Lleol	17.9%	96
Heddluoedd	4.8%	26
Wedi'u hateb		537
Wedi osgoi eu hateb		37



**Ym mha Awdurdod Lleol mae'r Gwasanaethau Plant rydych yn gweithio gyda nhw neu iddyn nhw**

Pen-y-Bont ar Ogwr	10.3%	54
Blaenau Gwent	8.9%	47
Wrecsam	8.2%	43
Sir Ddinbych	7.0%	37
Powys	6.5%	34
Abertawe	5.9%	31
Caerffili	5.7%	30
Casnewydd	5.7%	30
Ynys Môn	5.1%	27
Sir Penfro	4.8%	25
Sir Gaerfyrddin	4.6%	24
Rhondda Cynon Taf	4.6%	24
Castell-nedd Port Talbot	3.6%	19
Sir y Fflint	3.2%	17
Sir Fynwy	3.0%	16
Conwy	1.9%	14
Caerdydd	1.9%	10
Ceredigion	1.9%	10
Torfaen	1.7%	9
Gwynedd	1.5%	8
Bro Morgannwg	1.3%	7
Merthyr Tudful	0.8%	4



Ym mha Awdurdod Lleol mae'r Gwasanaethau Plant rydych yn gweithio gyda nhw neu iddyn nhw?

1	Blaenau Gwent	6.9%	5
2	Pen-y-Bont ar Ogwr	2.8%	2
3	Caerffili	5.6%	4
4	Caerdydd	6.9%	5
5	Sir Gaerfyrddin	5.6%	4
6	Ceredigion	16.7%	12
7	Conwy	4.2%	3
8	Sir Ddinbych	2.8%	2
9	Sir y Fflint	4.2%	3
10	Gwynedd	4.2%	3
11	Ynys Môn	1.4%	1
12	Merthyr Tudful	5.6%	4
13	Sir Fynwy	4.2%	3
14	Castell-nedd Port Talbot	4.2%	3
15	Casnewydd	5.6%	4
16	Sir Penfro	8.3%	6
17	Powys	6.9%	5
18	Rhondda Cynon Taf	4.2%	3
19	Abertawe	6.9%	5
20	Torfaen	4.2%	3
21	Bro Morgannwg	18.1%	13
22	Wrecsam	2.8%	2





Pa mor glir yw'r broses o wneud penderfyniadau sy'n ymwneud â rhoi plant ar y gofrestr amddiffyn plant?

Dewis Ateb		Canran yr Ymatebion	Cyfanswm yr Ymatebion
1	Byth yn glir	0.0%	0
2	Anaml yn glir	2.8%	2
3	Yn glir ar y cyfan	52.8%	38
4	Bob amser yn glir	44.4%	32
wedi'u hateb			72
wedi osgoi eu hateb			0

Pa mor glir yw'r broses o wneud penderfyniadau sy'n ymwneud â rhoi plant ar y gofrestr amddiffyn plant?

Dewis Ateb		Canran yr Ymatebion	Cyfanswm yr Ymatebion
1	Byth yn glir	0.0%	0
2	Anaml yn glir	2.8%	2
3	Yn glir ar y cyfan	56.9%	41
4	Bob amser yn glir	40.3%	29
wedi'u hateb			72
wedi osgoi eu hateb			0

Os oes mwy nag un plentyn yn y teulu, a yw'r gweithwyr proffesiynol yn deall eu hanghenion unigol?

Dewis Ateb		Canran yr Ymatebion	Cyfanswm yr Ymatebion
1	Nid ydynt yn ceisio deall	1.4%	1
2	Nid ydynt yn deall	2.8%	2
3	Maent yn deall ar y cyfan	62.5%	45
4	Maent yn deall pawb yn llawn	33.3%	24
wedi'u hateb			72
wedi osgoi eu hateb			0

Pa mor effeithiol yw'r trafodaethau amlasiantaethol yn y gynhadledd achos wrth hyrwyddo diogelwch plant?

Dewis Ateb		Canran yr Ymatebion	Cyfanswm yr Ymatebion
1	Aneffeithiol	0.0%	0
2	Ddim yn effeithiol	0.0%	0
3	Cymharol effeithiol	41.7%	30
4	Effeithiol iawn	58.3%	42
wedi'u hateb			72
wedi osgoi eu hateb			0

Beth yw eich trefniadau presennol ar gyfer trefnu cynhadledd achos gychwynnol? Dewiswch bob un sy'n berthnasol

Dewis Ateb		Canran yr Ymatebion	Cyfanswm yr Ymatebion
1	Wyneb yn wyneb	43.1%	31
2	Rhithwir	43.1%	31
3	Hybrid	61.1%	44
wedi'u hateb			72
wedi osgoi eu hateb			0

Beth yw eich trefniadau presennol ar gyfer trefnu cynadleddau adolygu achos? Dewiswch bob un sy'n berthnasol

Dewis Ateb		Canran yr Ymatebion	Cyfanswm yr Ymatebion
1	Wyneb yn wyneb	38.9%	28
2	Rhithwir	52.8%	38
3	Hybrid	59.7%	43
wedi'u hateb			72
wedi osgoi eu hateb			0



**Pa mor effeithiol yw'r grwpiau craidd wrth ddatblygu ac adolygu'r cynllun amddiffyn gofal a chymorth?**

Dewis Ateb		Canran yr Ymatebion	Cyfanswm yr Ymatebion
1	Aneffeithiol	1.4%	1
2	Cymharol aneffeithiol	2.8%	2
3	Cymharol effeithiol	72.2%	52
4	Effeithiol iawn	23.6%	17
wedi'u hateb			72
wedi osgoi eu hateb			0

**Pa mor effeithiol yw ymarferwyr wrth ganfod a yw plentyn yn wynebu risg a/neu wedi cael niwed sylweddol?**

Dewis Ateb		Canran yr Ymatebion	Cyfanswm yr Ymatebion
1	Aneffeithiol	0.0%	0
2	Cymharol aneffeithiol	1.4%	1
3	Cymharol effeithiol	40.3%	29
4	Effeithiol iawn	58.3%	42
wedi'u hateb			72
wedi osgoi eu hateb			0

**A oes gennych fethodoleg ar gyfer asesu'r risg o niwed sylweddol?**

Dewis Ateb		Canran yr Ymatebion	Cyfanswm yr Ymatebion
1	Oes	80.6%	58
2	Nac oes	19.4%	14
wedi'u hateb			72
wedi osgoi eu hateb			0

**A yw ymarferwyr yn cael hyfforddiant penodol ar y risg o niwed sylweddol?**

Dewis Ateb		Canran yr Ymatebion	Cyfanswm yr Ymatebion
1	Oes	86.1%	62
2	Nac oes	13.9%	10
wedi'u hateb			72
wedi osgoi eu hateb			0

**Pa mor effeithiol yw arweinwyr a rheolwyr wrth roi cymorth, hyfforddiant a heriau priodol i ymarferwyr er mwyn i ymarfer effeithiol allu ffynnu?**

Dewis Ateb		Aneffeithiol	Ddim yn effeithiol	Cymharol effeithiol	Effeithiol iawn	Cyfanswm yr Ymatebion
1	Rhoi cymorth i staff	0	1	22	49	72
2	Cynnig hyfforddiant priodol	1	2	22	47	72
3	Herio arferion	0	3	28	41	72
4	Sicrhau ansawdd	0	5	31	36	72
5	Hyrwyddo diwylliant dysgu	1	1	24	46	72
wedi'u hateb						72
wedi osgoi eu hateb						0



Pa mor effeithiol yw arweinwyr yn y bwrdd diogelu rhanbarthol, drwy'r trefniadau diogelu amlasiantaethol, wrth fonitro a gwerthuso gwaith partneriaid statudol?

Dewis Ateb		Canran yr Ymatebion	Cyfanswm yr Ymatebion
1	Aneffeithiol	1.4%	1
2	Cymharol aneffeithiol	2.8%	2
3	Cymharol effeithiol	56.9%	41
4	Effeithiol iawn	38.9%	28
wedi'u hateb			72
wedi osgoi eu hateb			0

Pa mor effeithiol yw'r bwrdd diogelu rhanbarthol wrth hyrwyddo dysgu amlasiantaethol o ran nodi, asesu ac ymateb i anghenion a risgiau cychwynnol?

Dewis Ateb		Canran yr Ymatebion	Cyfanswm yr Ymatebion
1	Aneffeithiol	0.0%	0
2	Cymharol aneffeithiol	2.8%	2
3	Cymharol effeithiol	55.6%	40
4	Effeithiol iawn	41.7%	30
wedi'u hateb			72
wedi osgoi eu hateb			0

Pa mor effeithiol yw gweithwyr proffesiynol wrth sicrhau y caiff profiadau bywyd plant a'u hanghenion unigol eu deall a'u cynnwys wrth wneud penderfyniadau am ddiogelwch?

Dewis Ateb		Canran yr Ymatebion	Cyfanswm yr Ymatebion
1	Aneffeithiol	0.0%	0
2	Cymharol aneffeithiol	8.3%	6
3	Cymharol effeithiol	38.9%	28
4	Effeithiol iawn	52.8%	38
wedi'u hateb			72
wedi osgoi eu hateb			0

Pa mor effeithiol yw arweinwyr a rheolwyr yn deall profiadau plant a theuluoedd sydd angen gofal a chymorth?

Dewis Ateb		Canran yr Ymatebion	Cyfanswm yr Ymatebion
1	Aneffeithiol	0.0%	0
2	Cymharol aneffeithiol	4.2%	3
3	Cymharol effeithiol	47.2%	34
4	Effeithiol iawn	48.6%	35
wedi'u hateb			72
wedi osgoi eu hateb			0

Pa mor aml y mae gweithwyr proffesiynol yn gwneud atgyfeiriadau priodol yn unol â Gweithdrefnau Diogelu Cymru?

Dewis Ateb		Canran yr Ymatebion	Cyfanswm yr Ymatebion
1	Anaml	0.0%	0
2	Weithiau	9.7%	7
3	Bennaf	48.6%	35
4	Bob amser	41.7%	30
wedi'u hateb			72
wedi osgoi eu hateb			0



I ba raddau y mae heriau iach yn amlwg, gan gynnwys cyfleoedd i uwchgyfeirio materion pan fydd anghytundeb proffesiynol ynghylch risg a diogelwch? Dewiswch sawl opsiwn

Dewis Ateb		Canran yr Ymatebion	Cyfanswm yr Ymatebion
1	Unigolion yn agored i herio	79.2%	57
2	Gellir herio penderfyniadau mewn cyfarfodydd	90.3%	65
3	Mae systemau priodol mewn lle i ddod â materion at sylw uwch reolwyr	81.9%	59
4	Mae'r her fel arfer yn iach ac yn adeiladol	84.7%	61
5	Mae'r broses o wneud penderfyniadau yn cael ei dangos neu ei gofnodi'n glir	76.4%	55
6	Nid yw unigolion yn agored i herio.	4.2%	3
7	Mae hi'n annodd herio mewn cyfarfodydd	1.4%	1
8	Nid oes systemau clir i ddod â materion at sylw uwch rheolwyr	6.9%	5
9	Nid yw her yn adeiladol	1.4%	1
10	Nid yw'r broses o wneud penderfyniadau yn cael ei dangos neu ei gofnodi'n glir	6.9%	5
wedi'u hateb			72
wedi osgoi eu hateb			0

A yw plant yn cael yr help a'r amddiffyniad cywir o ganlyniad i gymhwyso'r trothwyon priodol a rhannu gwybodaeth yn effeithiol ac mewn modd amserol?

Dewis Ateb		Canran yr Ymatebion	Cyfanswm yr Ymatebion
1	Nid ydynt yn derbyn y cymorth pan fo angen	6.9%	5
2	Maent y derbyn y cymorth ond nid ar yr adeg iawn	31.9%	23
3	mae cymorth yn dod yn gyflym ond did yw'n y cymorth iawn	11.1%	8
4	Maent yn derbyn cymorth cywir ar yr adeg iawn	50.0%	36
wedi'u hateb			72
wedi osgoi eu hateb			0

Pa mor effeithiol yw trefniadau amlasiantaeth wrth leihau'r risg o niwed sylweddol i blant?

Answer Dewis Ateb		Canran yr Ymatebion	Cyfanswm yr Ymatebion
1	Aneffeithiol	1.4%	1
2	Ddim yn effeithiol	1.4%	1
3	Cymharol effeithiol	56.9%	41
4	Effeithiol iawn	40.3%	29
wedi'u hateb			72
wedi osgoi eu hateb			0



Sut i gysylltu â ni yn Arolygiaeth Gofal Cymru:



0300 7900 126



[AGC@llyw.cymru](mailto:AGC@llyw.cymru)



[arolygiaethgofal.cymru](http://arolygiaethgofal.cymru)

DSBN digidol: 978-1-83504-713-2

**OGL** © Crown copyright 2023 **WG48530**

