

Adolygiad cyflym o drefniadau amddiffyn plant

Canfyddiadau interim

Mehefin 2023

Cyflwyniad



Mewn ymateb i sawl marwolaeth drasig ymhlith plant ledled Cymru a Lloegr, gofynnodd Llywodraeth Cymru i Arolygiaeth Gofal Cymru (AGC) arwain adolygiad cyflym amlasiantaethol o'r penderfyniadau a wneir mewn perthynas ag amddiffyn plant.

Nod yr adolygiad hwn yw penderfynu i ba raddau y mae'r strwythurau a'r prosesau presennol yng Nghymru yn sicrhau bod enwau plant yn cael eu gosod ar y Gofrestr Amddiffyn Plant, ac yn cael eu tynnu oddi arni, yn briodol, pan fydd tystiolaeth ddigonol yn nodi ei bod hi'n ddiogel gwneud hynny.

Sefydlwyd tîm amlasiantaethol gyda chynrychiolaeth o Arolygiaeth Gofal Iechyd Cymru (AGIC) ac Estyn ym mis Rhagfyr 2022 er mwyn sicrhau bod dull cyson a thrylwyr yn cael ei roi ar waith ar gyfer y darn o waith pwysig hwn. Cyfrannodd Arolygiaeth Cwnstabiliaeth a Gwasanaethau Tân ac Achub Ei Fawrhydi (HMICFRS) hefyd at agweddau o'r adolygiad hwn.

Ar y cyd, rydym yn ymrwymedig i wella safonau a chyflawni canlyniadau cadarnhaol ar gyfer y plant a'r bobl ifanc sydd fwyaf bregus yng Nghymru. Gan gadw hyn mewn côf, rydym wedi gweithio'n agos gydag amrywiol bartneriaid, gan gynnwys y saith bwrdd iechyd, darparwyr gwasanaethau cymdeithasol ac addysg, ochr yn ochr â sefydliadau'r trydydd sector ac wedi casglu gwybodaeth ganddynt. Hoffem gymryd y cyfle i ddiolch i bawb am eu cyfraniadau gwerthfawr i'r gwaith pwysig hwn.

Dylem fod yn ymwybodol o'r heriau sylweddol a pharhaus a wynebir o ran recriwtio a chadw ymarferwyr yn benodol ym maes gofal cymdeithasol plant. Mae'r galw am wasanaethau a natur gymhleth anghenion yn parhau i effeithio ar ymarfer amddiffyn plant.

Dyma ganfyddiadau interim ein hadolygiad cyflym, a byddwn yn cyhoeddi dadansoddiad manylach ym mis Medi 2023.

Ein dull



Mae'r adolygiad hwn yn canolbwyntio ar ofynion [Gweithdrefnau Diogelu Cymru](#), yn unol â [Deddf Gwasanaethau Cymdeithasol a Llesiant \(Cymru\) 2014](#), y canllawiau diogelu statudol [Gweithio Gyda'n Gilydd i Ddiogelu Pobl](#) a [Cadw Dysgwyr yn Ddiogel \(Canllawiau i awdurdodau lleol a chyrrff llywodraethu ar drefniadau ar gyfer diogelu plant\)](#).

Rydym wedi mabwysiadu dull cydweithredol ar gyfer yr adolygiad hwn, gan sicrhau, ar yr un pryd, bod lleisiau plant a phobl ifanc sydd ar y gofrestr amddiffyn plant neu sydd wedi bod arni yn cael eu clywed. Hyd yn hyn, mewn partneriaeth ag AGIC ac Estyn, rydym wedi gwneud y canlynol:

- Cynnal gweithgarwch wedi'i dargedu mewn saith awdurdod lleol a phedwar bwrdd iechyd.
- Dosbarthu arolygiadau cenedlaethol i wasanaethau plant ac adrannau addysg pob awdurdod lleol, byrddau iechyd a'r heddluoedd ledled Cymru.
- Ceisio barn plant, pobl ifanc a'u rheini / gofawyr, ac ymarferwyr drwy ddsbarthu arolwg SHOUT, mewn partneriaeth â 'Mind Of My Own'.
- Hwyluso cyfres o weithdai ymgysylltu mewn ysgolion a gydag amrywiol reolwyr ac ymarferwyr addysg.

- Dechrau cynnal adolygiad a dadansoddiad thematig o'r cofnodion a gymerwyd mewn cynadledau amddiffyn plant a chofnodion grwpiau craidd ledled Cymru.
- Ymgysylltu ag ystod o grwpiau a sefydliadau eiriolaeth plant.

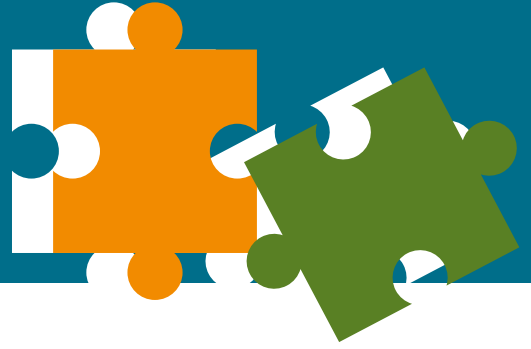
Mae'r gwaith ymgynghori hwn yn mynd yn ei flaen.

Rydym hefyd wedi cynnwys y canfyddiadau a gasglwyd mewn darnau eraill o waith, megis ein hadolygiad o gynllunio gofal ar gyfer plant a phobl ifanc sy'n destun proses cyn-achos yr Amlinelliad Cyfraith Gyhoeddus a'n harolygiadau ar y cyd o drefniadau amddiffyn plant (JICPA).

Mae'r ymdrech gydweithredol hon wedi darparu gwybodaeth a data gwerthfawr i ni. Bydd hyn yn ein galluogi i nodi arferion da a meysydd i'w gwella.

Rydym yn bwriadu cynnal cyfres o ddigwyddiadau dysgu i randdeiliaid yn ystod Haf 2023, cyn i'r adolygiad llawn gael ei gyhoeddi ym mis Medi.

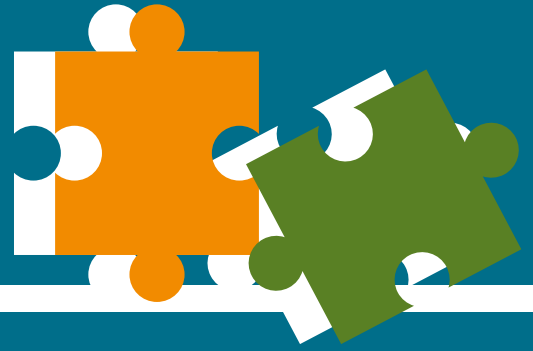
Crynodeb o'r canfyddiadau interim



- 1** Caiff y trothwyon a ddefnyddir i bennu a yw plentyn yn profi, neu'n wynebu risg o brofi, niwed sylweddol, eu deall a'u defnyddio'n dda gan amlaf ond nid ydynt yn cael eu deall yn gyson gan yr asiantaethau partner a'r awdurdodau lleol yng Nghymru.
- 2** Mae'r prosesau presennol, yn unol â Gweithdrefnau Diogelu Cymru, yn golygu bod modd rhannu gwybodaeth yn effeithiol, ond mae hyn yn amrywio yn ymarferol ledled Cymru.
- 3** Mae trefniadau amlasiantaethol yn gweithio'n dda mewn llawer o feysydd ymarfer, ond gellid cryfhau rhai meysydd ymhellach.
- 4** Mae'r arferion yn amrywio mewn perthynas â pha mor dda yr ystyrir profiadau bywyd plant wrth wneud penderfyniadau am ddiogelwch. Mae hefyd angen cryfhau hawl plant i gyfrannu at rai o'r prosesau a ddefnyddir yn unol â Gweithdrefnau Diogelu Cymru.
- 5** Mae partneriaid strategol yn cydweithio ond nid yw hyn bob amser yn arwain at oruchwylio ymarfer rheng flaen yn gyson.
- 6** Ar y cyfan, caiff y broses gwneud penderfyniadau ynghylch cofrestru a dadgofrestru ei dilyn yn briodol. Fodd bynnag, mae ymarfer o ran asesu a pharhau i ganolbwyntio ar y risg o niwed sylweddol yn amrywio.
- 7** Mae ffocws ymarferwyr ar y risg o niwed sylweddol i blentyn yn anghyson. Felly mae gan Swyddogion Adolygu Diogelu Annibynnol rôl bwysig i'w chwarae i sicrhau bod y pwyslais yn parhau i gael ei roi ar y risg o niwed sylweddol i blant. Mae ganddynt rôl i'w chwarae fel arbenigwyr beirniadol wrth egluro trothwyon hefyd.

Canfyddiadau interim

Trothwyon a rhannu gwybodaeth



Gwnaethom ystyried p'un ai yw plant yn cael yr help a'r amddiffyniad cywir gan fod trothwyon priodol yn cael eu cymhwyso a bod gwybodaeth yn cael ei rhannu'n effeithiol (RHAN 1).

Gosod trothwyon priodol

Caiff y trothwyon a ddefnyddir i benderfynu a yw plentyn yn profi, neu'n wynebu risg o brofi, niwed sylweddol, eu deall a'u defnyddio'n dda gan amlaf ond mae amrywiadau i'w gweld rhwng awdurdodau lleol ac asiantaethau partner ledled Cymru.



Gosododd rheolwyr mewn gwasanaethau plant drothwyon ar waith yn briodol, gyda datblygiad amserol at y gwasanaeth cywir i blant a theuluoedd, gan gynnwys rhesymeg dros ymyrryd. Roedd hyn yn benodol amwlg o ran y trothwy ar gyfer mynd ymlaen i gynnal ymholiadau Adran 47 a chynadleddau amddiffyn plant cychwynnol.

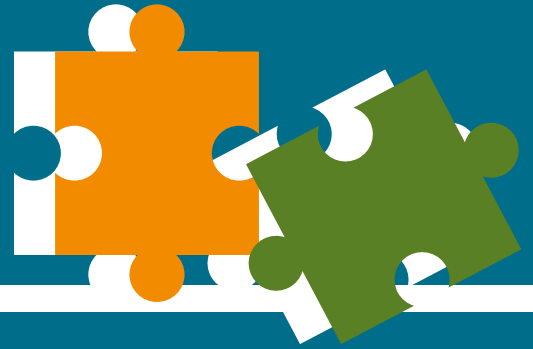


Nid yw'r trothwy ar gyfer niwed sylweddol yn glir ar gyfer rhai asiantaethau partner, megis ysgolion. Gall fod diffyg cyfathrebu rhwng asiantaethau mewn perthynas â'r ddyletswydd i roi gwybod am faterion amddiffyn plant. Nid yw asiantaethau hysbysu bob amser yn glir ynghylch y rhesymeg dros wneud penderfyniadau yn dilyn cyflwyno atgyfeiriad at wasanaethau plant.

Mae gwahoddiadau i gynadleddau gan wasanaethau plant yn Abertawe a Blaenau Gwent yn cynnwys amlinelliad clir o'r rheswm dros gynnal y gynhadledd a chasgliad ymholiadau Adran 47. Mae cydweithwyr ym maes iechyd yn ei weld yn ddefnyddiol er mwyn sicrhau bod gweithwyr proffesiynol, rhieni a'r teulu ehangach yn deall y pryderon a'r risgiau cyn y gynhadledd.

Canfyddiadau interim

Trothwyon a rhannu gwybodaeth



Gwnaethom ystyried a yw plant yn cael yr help a'r amddiffyniad cywir gan fod trothwyon priodol yn cael eu cymhwyso a bod gwybodaeth yn cael ei rhannu'n effeithiol (RHAN 2).

Rhannu gwybodaeth

Mae'r prosesau presennol, yn unol â Gweithdrefnau Diogelu Cymru, yn golygu bod modd rhannu gwybodaeth yn effeithiol, ond mae hyn yn amrywio yn ymarferol ledled Cymru.



Ar y cyfan, mae gwybodaeth yn cael ei rhannu'n dda rhwng asiantaethau gan sicrhau y gwneir atgyfeiriadau at wasanaethau plant yn briodol.



Caiff gwybodaeth briodol ei rhannu gan asiantaethau partner fel rhan o ymholiadau Adran 47 ac ar gyfer Cynadleddau Amddiffyn Plant Cychwynnol a Chynadleddau Adolygu Amddiffyn Plant.



Nid yw'r dogfennau trothwy ar gael bob amser i gefnogi'r broses o weithio mewn partneriaeth. Pan fyddant ar gael, ni fydd pob asiantaeth bartner yn ymwybodol ohonynt nac yn eu defnyddio.



Ar adegau, nid yw'r wybodaeth a gaiff ei rhannu ynghylch y risg o niwed sylweddol a'r dadansoddiad o effeithiau'r risg ar y plentyn yn aml yn ddigon eglur er mwyn sicrhau y caiff y lefel gywir o gymorth ei ddarparu.

Gall adran addysg Sir Fynwy gael gafael ar wybodaeth gwasanaethau cymdeithasol gyfredol am blentyn y mae ei enw ar y Gofrestr Amddiffyn Plant yn ddiogel sy'n ei galluogi i ddarparu'r cymorth cywir mewn modd amserol.

Canfyddiadau interim

Trefniadau amlasiantaeth



Gwnaethom edrych ar yw plant yn cael eu hamddiffyn drwy drefniadau amlasiantaethol effeithiol ai peidio.

Mae trefniadau amlasiantaethol yn gweithio'n dda mewn llawer o feysydd ymarfer, ond gellid cryfhau rhai meysydd ymhellach.



Mae lefelau presenoldeb asiantaethau partner mewn Cynadleddau Amddiffyn Plant Cychwynnol yn dda. Mae hyn yn rhoi cyfle i bob asiantaeth rannu gwybodaeth am blentyn a'i deulu o'u safbwynt nhw ac mae'n llywio'r broses gwneud penderfyniadau.



Mae ysgolion yn aml yn lleoedd diogel i blant a gall staff ysgolion rannu eu gwybodaeth am y plentyn yn dda yn y cynadleddau hyn.



Ledled Cymru, ni fydd yr heddlu yn mynychu Cynadleddau Amddiffyn Plant Cychwynnol fel mater o drefn. Er y gallai hyn fod yn briodol weithiau, bydd adegau pan fydd angen eu rôl ddiogelu a'u harbenigedd. Byddai cynrychiolaeth gyson o'r maes iechyd hefyd o fudd lle y bo'n briodol.



Cynhelir trafodaethau / cyfarfodydd strategaeth cychwynnol fel mater o drefn gan amlaf gyda'r heddlu a gwasanaethau plant yn unig. Mae hwn yn ddull priodol i ymgymryd ag ef yn sgil difrifoldeb rhai sefyllfaoedd. Byddai cynnwys pob gweithiwr proffesiynol yn y cyfarfodydd diogelu pwysig hyn o fudd sylweddol, yn enwedig cynrychiolwyr ysgolion, oherwydd lefel eu gwybodaeth a'u cyswllt â phlant unigol.



Canfyddiadau interim

Anghenion unigol plant



Gwnaethom edrych ar p'un a yw gweithwyr proffesiynol yn sicrhau y caiff profiadau bywyd ac anghenion unigol plant (gan gynnwys anghenion ieithyddol a hawliau i eiriolaeth) eu deall a'u cynnwys wrth wneud penderfyniadau am ddiogelwch.

Mae arferion yn amrywio mewn perthynas â pha mor dda y caiff profiadau bywyd plant eu hystyried wrth wneud penderfyniadau am ddiogelwch. Mae angen atgyfnerthu hawl plentyn i gyfrannu at rai o'r prosesau a ddefnyddir hefyd, yn unol â Gweithdrefnau Diogelu Cymru.



Caiff plant eu gweld a'u gweld ar eu pen eu hunain pan fydd pryderon am eu diogelwch. Mae hyn yn rhoi cyfle angenrheidiol iddynt rannu eu barn ac i ymarferwyr ddeall sut beth yw bywyd o ddydd i ddydd iddynt.



Rhennir lleisiau, dymuniadau a theimladau plant yn briodol gan ymarferwyr gofal cymdeithasol, ymwelwyr iechyd a chynrychiolwyr o asiantaethau trydydd sector. Fodd bynnag, caiff llais unigol y plentyn yn aml ei golli pan oeddent yn rhan o grŵp mawr o frodyr a chwiorydd.



I Gellid casglu'r wybodaeth a rennir gan blant yn well, gan wella'r pwyslais a roddir ar yr hyn sy'n peri pryder i'r plant a'r hyn sy'n bwysig iddynt.



Mae angen gwella cyfraniad plant mewn cynadleddau a grwpiau craidd gan mai prin oedd y dystiolaeth a welsom o gyfraniad plant a phobl ifanc mewn cyfarfodydd. Er ein bod yn cydnabod nad yw'n briodol i blant fynychu'r cyfarfodydd hyn bob amser, yn unol â'u hoedran a'u datblygiad, mae angen hyrwyddo cyfraniad plant a phobl ifanc ymhellach.



Er y cydnabyddir anghenion ieithyddol a diwylliant plant a'u teuluoedd, dylid bod yn ofalus i sicrhau y caiff dogfennaeth bwysig ei llunio yn eu dewis iaith.

Mae Cyngor Bwrdeistref Sirol Merthyr Tudful wedi ymgynghori â rhanddeiliaid perthnasol yn ddiweddar ar y ffordd y gellir manteisio i'r eithaf ar leisiau plant, pobl ifanc a'u rhieni / gofalwyr mewn cynadleddau. Caiff eitem ar wahân bellach ei chynnwys ar yr agenda er mwyn sicrhau y rhennir lleisiau plant a phobl ifanc mewn modd y maent yn gyfforddus ag ef.

Canfyddiadau interim

Arweinwyr a rheolwyr



Gwnaethom edrych ar p'un ai yw arweinwyr a rheolwyr yn deall profiadau'r plant a'r theuluoedd hynny y mae angen help ac amddiffyniad arnynt.

Mae partneriaid strategol yn cydweithio ond nid yw hyn bob amser yn arwain at oruchwylio ymarfer rheng flaen yn gyson.



Mae gwasanaethau statudol yn ymrwymedig i gydweithio er mwyn cyflawni eu dyletswyddau cyfreithiol i ddiogelu a chefnogi plant sydd ar y gofrestr amddiffyn plant a'u theuluoedd. Mae'r dull hwn yn helpu i sicrhau bod plant a theuluoedd yn elwa ar arbenigedd perthnasol.



Mae cydweithio ym mhob rhan o wasanaethau addysg awdurdodau lleol yn effeithiol. Mae gwasanaethau addysg awdurdodau lleol yn gweithio'n dda gyda'u hysgolion i sicrhau bod plant, y mae eu henwau ar Gofrestr Amddiffyn Plant, yn cael y cymorth sydd ei angen arnynt.



Caiff staff y byrddau iechyd sy'n gweithio gyda phlant a theuluoedd lle y mae pryderon ynglŷn â'u diogelwch eu cefnogi'n dda gan reolwyr a thimau diogelu byrddau iechyd.



Mae'r arferion sicrhau ansawdd sy'n cefnogi arweinwyr a rheolwyr i oruchwylio'r niferoedd o blant y mae eu henwau ar Gofrestr Amddiffyn Plant yn eu hardal ac unrhyw themâu perthynol, yn amrywio ledled Cymru.




Canfyddiadau interim


Gwneud penderfyniadau





Bu i ni edrych os oedd penderfyniadau a wnaethpwyd am gofrestru neu ddad-gofrestru yn glir ac yn seiliedig ar dystiolaeth.


Ar y cyfan, caiff y broses gwneud penderfyniadau ynghylch cofrestru a dadgofrestru ei dilyn yn briodol. Fodd bynnag, mae ymarfer o ran asesu a pharhau i ganolbwyntio ar y risg o niwed sylweddol yn amrywio.


 Yn y rhan fwyaf o achosion, ychwanegwyd enwau at y gofrestr amddiffyn plant a'u dileu oddi arni yn briodol.

 Mae'n amlwg bod ymarferwyr yn canolbwyntio ar y risg o niwed sylweddol i blant ac asesu hyn yn unol â hynny. Fodd bynnag, gwelsom rai enghreifftiau lle nad oedd adroddiadau asiantaethau ar gyfer cynadleddau yn canolbwyntio'n ddigonol ar y risg o niwed sylweddol.

 Byddai plant yn elwa petai cyfeiriadau cliriach at gynlluniau wrth gefn os na fyddai'r gwelliannau a wnaed yn cael eu cynnal.

 Ar rai adegau, gwelsom dystiolaeth o agwedd broffesiynol a oedd yn 'or-optimistaidd', cyfeiriad annigonol at y cynnydd a wnaed, a'r risg o niwed sylweddol yn y dyfodol.

 Ar adegau, mae angen canolbwyntio'n fwy ar y cynllun diogelwch ar ôl gwneud penderfyniad i gynnal Cynhadledd Amddiffyn Plant Cychwynnol. Mae hyn yn bwysig er mwyn mynd i'r afael â materion diogelwch uniongyrchol.

 Ar adegau, roedd y cynlluniau amddiffyn gofal a chymorth yn canolbwyntio'n ormodol ar gael eu llywio gan oedolion a thasgau gyda ffocws annigonol ar yr hyn sydd angen ei newid er mwyn hyrwyddo diogelwch y plentyn.



Canfyddiadau interim

Canfod a yw plentyn yn wynebu risg ai peidio



Gwnaethom edrych ar p'un a yw ymarferwyr yn canfod a yw plentyn yn wynebu risg a / neu wedi profi niwed sylweddol ac yn parhau i ganolbwyntio ar asesu a oes unrhyw newidiadau, gan roi cymorth i'r plentyn a'i deulu ar yr un pryd.

Mae ffocws ymarferwyr ar y risg o niwed sylweddol i blentyn yn anghyson. Felly mae gan Swyddogion Adolygu Diogelu Annibynnol rôl bwysig i'w chwarae i sicrhau bod y pwyslais yn parhau i gael ei roi ar y risg o niwed sylweddol i blant. Mae ganddynt rôl i'w chwarae fel arbenigwyr beirniadol wrth egluro trothwyon hefyd.



Mae plant a'u teuluoedd yn elwa ar barhad gwneud penderfyniadau mewn cynadleddau yn gyson gan gadeiryddion.

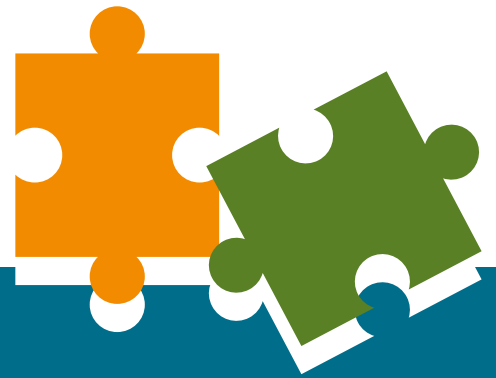


Defnyddir cyfarfodydd Rhwydwaith Teuluoedd, a elwir hefyd yn Gynadleddau Grŵp Teuluoedd, yn briodol i ddatblygu rhwydweithiau cymorth ar gyfer plant a'u teuluoedd, yn ogystal â gweithredu fel fforymau defnyddiol ar gyfer nodi a rheoli niwed sylweddol.



Caiff gwybodaeth ei rhannu mewn adroddiadau perthnasol ac mae hyn yn ddefnyddiol er mwyn llywio'r broses asesu, ond ar y cyfan, gwelsom fylchau wrth geisio darparu asesiadau clir a chyfunol.

Yn ystod cyfnod yn arsylwi Cynhadledd Amddiffyn Plant yng Ngwynedd, gwelsom y cadeirydd yn cwrdd ag aelodau o'r teulu ac yn eu cyfarch ar ddechrau'r gynhadledd, gan wneud iddynt deimlo'n gyfforddus ar unwaith. Roedd y cadeirydd yn gyson ac wedi cadeirio'r cyfarfodydd blaenorol. Gwnaeth sicrhau bod y trafodaethau yn canolbwyntio'n briodol ar y cynnydd a'r newidiadau a wnaed.



Sut i gysylltu â ni yn Arolygiaeth Gofal Cymru:



0300 7900 126



AGC@llyw.cymru



arolygiaethgofal.cymru

ISBN digidol 978-1-83504-201-4

OGL © Crown copyright 2023 **WG47846**