

Cynllun Gweithredol 2023-2024



Cynnwys

3 Amdanom ni

Arolygiaeth Gofal Iechyd Cymru (AGIC) yw'r arolygiaeth a'r rheoleiddiwr annibynnol ar gyfer gofal iechyd yng Nghymru.



4 Trosolwg

Croeso i'n Cynllun Gweithredol ar gyfer 2023-2024. Mae'r ddogfen hon yn cyd-fynd â'n Cynllun Strategol ac yn amlinellu ein blaenoriaethau ar gyfer y flwyddyn nesaf.



5 Rhagair

Mae'r Cynllun Gweithredol hwn yn amlinellu'r blaenoriaethau a'r camau gweithredu rydym wedi eu gosod i ni ein hunain i gefnogi'r broses o gyflawni ein gwaith yn ystod ail flwyddyn ein Cynllun Strategol tair blynedd.



6 Blaenoriaeth 1

Byddwn yn canolbwyntio ar ansawdd y gofal iechyd a ddarperir i bobl a chymunedau wrth iddynt gyrchu gwasanaethau, eu defnyddio a symud rhyngddynt.



7 Blaenoriaeth 2

Byddwn yn addasu ein dull gweithredu i sicrhau ein bod yn ymatebol i risgiau i ddiogelwch cleifion sy'n dod i'r amlwg.

8 Blaenoriaeth 3

Byddwn yn cydweithio er mwyn ysgogi'r gwaith o wella systemau a gwasanaethau ym maes gofal iechyd.

9 Blaenoriaeth 4

Byddwn yn cefnogi ac yn datblygu ein gweithlu i'w galluogi nhw, a'r sefydliad, i gyflawni ein blaenoriaethau.



Amdanom ni

Arolygiaeth Gofal Iechyd Cymru (AGIC) yw'r arolygiaeth a'r rheoleiddiwr annibynnol ar gyfer gofal iechyd yng Nghymru.

Rydym yn arolygu gwasanaethau'r GIG ac yn rheoleiddio darparwyr gofal iechyd annibynnol yn erbyn amrywiaeth o safonau, polisiâu, canllawiau a rheoliadau er mwyn nodi meysydd y mae angen eu gwella.

Yma yn AGIC, rydym yn edrych ar ansawdd, diogelwch ac effeithiolrwydd y gwasanaethau a ddarperir, gan dynnu sylw at arferion da pan fyddwn yn eu gweld a nodi arferion a allai achosi niwed i'r rheini sy'n cael y gwasanaeth. Mae'r hyn sydd o bwys i bobl a chymunedau yn rhan greiddiol o'r hyn rydym yn ei wneud.

Mae gofal iechyd ar gael i bobl a chymunedau, ac mae'r gwaith rydym yn ei gyflawni yn ystyried a yw'r gofal hwnnw yn diwallu anghenion cymuned ac a yw o ansawdd da. Lle byddwn yn dod o hyd i anghydraddoldebau yn y gofal iechyd a ddarperir, lle nad yw gwasanaeth wedi'i gynllunio i ddiwallu anghenion y gymuned a wasanaethir ganddo, byddwn yn herio hynny.

Mae cydraddoldeb ac amrywiaeth yn rhan annatod o'r gwaith rydym yn ei gyflawni ac rydym yn ystyried sut mae gwasanaethau gofal iechyd yn cyrraedd y rhai hynny sy'n wynebu'r rhwystrau mwyaf o ran cael gafael ar ofal iechyd o ansawdd. Mae ein cyfrifoldebau mewn perthynas ag iechyd meddwl yn cynnwys y GIG a'r sector annibynnol. Mae AGIC hefyd yn gweithio gyda chyrrff adolygu ac arolygu eraill er mwyn ystyried ansawdd y gofal iechyd a ddarperir mewn lleoliadau nad ydynt yn ymwneud â gofal iechyd, megis carchardai.



Trosolwg

Croeso i'n Cynllun Gweithredol ar gyfer 2023-2024. Mae'r ddogfen hon yn cyd-fynd â'n **Cynllun Strategol** ac yn amlinellu ein blaenoriaethau ar gyfer y flwyddyn nesaf.

Yn ein cynllun, rydym wedi nodi ein rhaglen waith ar gyfer y 12 mis nesaf, gan ddiffinio'r pethau allweddol rydym yn anelu at eu cyflawni a sut y byddant yn cael eu mesur. Mae ein gwaith yn heriol, ac mae gallu deall risgiau sy'n dod i'r amlwg ac addasu ein gwaith yn unol â hynny yn bwysig o hyd i ni. Fodd bynnag, mae mwy o sicrwydd bellach am yr heriau sy'n gysylltiedig â gofal iechyd ar ôl cyfnod y pandemig, ac mae ein rhaglen waith wedi'i llunio i ychwanegu gwerth drwy ddefnyddio'r cymysgedd cywir o waith

ymatebol seiliedig ar risg a rhaglen waith wedi'i chynllunio ymlaen llaw. Yn ystod y flwyddyn, byddwn yn parhau i ddefnyddio ein pwyllgor risg ac uwchgyfeirio mewnol i gefnogi unrhyw benderfyniadau a newidiadau i'n rhaglen a wneir mewn ymateb i risgiau.

Rydym yn croesawu adborth, felly cysylltwch os oes gennych unrhyw sylwadau am ein gwaith, neu os hoffech rannu adborth ar wasanaethau gofal iechyd yng Nghymru.



Rhagair

Croeso i'n Cynllun Gweithredol ar gyfer 2023-2024.



Alun Jones
Prif Weithredwr

“Yn ystod y cyfnod hwn ar ôl y pandemig, rydym yn cydnabod yr heriau parhaus y mae gwasanaethau gofal iechyd yng Nghymru yn eu hwynebu ac mae ein nod o lywio gwelliannau ym maes gofal iechyd yn bwysicach nag erioed.”

Mae'r Cynllun Gweithredol hwn yn amlinellu'r blaenoriaethau a'r camau gweithredu rydym wedi eu gosod i ni ein hunain i gefnogi'r broses o gyflawni ein gwaith yn ystod ail flwyddyn ein [Cynllun Strategol](#) tair blynedd. Mae'r pethau i'w cyflawni sydd wedi'u cynnwys yn y cynllun hwn yn nodi pethau allweddol y gallwn eu mesur sy'n dangos sut rydym yn bwriadu cyflawni ein blaenoriaethau a'n dyletswyddau statudol.

Rydym yn parhau i atgyfnerthu ein trefniadau ymgysylltu, gwella a moderneiddio ein ffyrdd o weithio a chynyddu ein dealltwriaeth o'r heriau y mae ein cymunedau yn eu hwynebu. Yn ystod y cyfnod hwn ar ôl y pandemig, rydym yn cydnabod yr heriau parhaus y mae gwasanaethau gofal iechyd yng Nghymru yn eu hwynebu ac mae ein nod o lywio gwelliannau ym maes gofal iechyd yn bwysicach nag erioed. Rydym yn bwriadu parhau i ddefnyddio ein gwaith i dynnu sylw at feysydd sy'n peri pryder a thrwy nodi canfyddiadau a themâu allweddol, ddarparu adnodd i wasanaethau gofal iechyd y gallant ei ddefnyddio i fesur eu gwasanaethau eu hunain. Rydym hefyd am rannu ein canfyddiadau yn agored fel y gall pob asiantaeth yng Nghymru sy'n ymwneud â darparu a gwella gofal iechyd eu defnyddio i gefnogi ei gwaith. Mae gweithio gyda sefydliadau partner, ac yn ehangach, yn un o'n prif flaenoriaethau. Drwy feithrin dealltwriaeth fanwl a thrylwyr o'r heriau, gallwn dargedu ein gwaith tuag at y meysydd hynny lle y gallwn wneud y gwahaniaeth mwyaf.

Mae'r broses o roi'r Dyletswyddau Ansawdd a Gonestrwydd a gyflwynwyd gan Ddeddf Iechyd a Gofal Cymdeithasol (Ansawdd ac Ymgysylltu) (Cymru) 2020 ar waith wedi creu ffocws o'r newydd ar ansawdd yn y GIG yng Nghymru. Yn seiliedig ar ein pedair blaenoriaeth strategol, mae AGIC yn rhoi pwyslais sylweddol ar ansawdd

gwasanaethau ac yn cyfrannu'n helaeth at y ddealltwriaeth ledled Cymru o'r hyn y mae gwasanaeth gofal iechyd o ansawdd yn ei olygu i'r bobl a'r cymunedau a wasanaethir.

Mae cynllun eleni yn adeiladu ar ein datblygiad fel sefydliad rhagweithiol sy'n dysgu. Rydym am wneud yn siŵr ein bod yn gwrando'n ofalus ar adborth ar yr effaith a gaiff ein gwaith ac ar y ffordd rydym yn ei gyflawni, gan ddefnyddio hyn i'n helpu i gynyddu ein dylanwad. Byddwn yn cefnogi ein staff, gan fuddsoddi yn y broses o ddatblygu ein rheolwyr a'n harweinwyr eleni er mwyn i unigolion a thimau elwa ar fod yn rhan o sefydliad a gaiff ei arwain yn dda. Rydym wedi cyflwyno sawl ffordd newydd o weithio er mwyn parhau i gyflawni ein swyddogaethau sefydliadol, gan ar yr un pryd sicrhau hyblygrwydd o ran unrhyw risgiau sy'n dod i'r amlwg. Mae pobl wrth wraidd yr hyn rydym yn ei wneud, ac mae'n bwysig ein bod yn ymdrechu i rannu'r hyn a ddysgw'n, i fyfyrion ar yr hyn sydd wedi gweithio'n dda ac i roi'r hyn rydym wedi'i ddysgu ar waith er mwyn parhau i wella. Byddwn yn parhau i wrando a chefnogi llesiant ein pobl i'w galluogi nhw a'n sefydliad i wneud y gwaith gorau posibl a chadw ein cymunedau'n ddiogel ac yn iach.

Rydym wedi pennu rhaglen waith amrywiol ar gyfer y flwyddyn ac rydym yn croesawu unrhyw adborth, felly cysylltwch os oes gennych unrhyw sylwadau am ein gwaith, neu os hoffech rannu adborth ar wasanaethau gofal iechyd yng Nghymru. Rydym am i'n gwaith barhau i wneud gwahaniaeth, a bydd y cynllun hwn yn ein helpu i gyflawni ein gwaith gan sicrhau bod y gwaith hwnnw yn cael effaith yn 2023-2024.

Alun Jones, Prif Weithredwr
Arolygiaeth Gofal Iechyd Cymru

Blaenoriaeth 1

Byddwn yn canolbwyntio ar ansawdd y gofal iechyd a ddarperir i bobl a chymunedau wrth iddynt gyrchu gwasanaethau, eu defnyddio a symud rhyngddynt.



Camau gweithredu

- Byddwn yn ystyried ansawdd y gofal a ddarperir i bobl yn ystod eu cyfnod ar lwybr clinigol
- Byddwn yn chwilio am gyfleoedd i wrando ar bobl wrth iddynt fynegi'r hyn sy'n bwysig iddynt yn ystod eu taith gofal iechyd
- Byddwn yn adeiladu ar ein dull o archwilio'r gofal a ddarperir mewn ysbytai a'r tu allan iddynt, gan gydnabod bod llawer o bobl yn cael gofal yn y gymuned

Camau Gweithredu Craidd

Cynnal rhaglen o waith adolygu sy'n ystyried ansawdd y gofal iechyd a ddarperir yn ystod y gwahanol gamau sy'n rhan o daith claf.

Cynnal rhaglen o waith sicrwydd ac arolygu mewn perthynas â lleoliadau gofal iechyd annibynnol, gan ystyried ein dyletswyddau statudol.

Cynnal rhaglen o waith sicrwydd ac arolygu mewn amrywiaeth o leoliadau'r GIG, wedi'i llywio gan ddadansoddiad o'r risgiau sy'n gysylltiedig â gwasanaethau unigol a meysydd o ddiddordeb strategol.

Cynnal rhaglen o waith sicrwydd ac arolygu mewn lleoliadau iechyd meddwl ac anableddau dysgu annibynnol a lleoliadau o'r fath sy'n rhan o'r GIG.

Camau Datblygu

Parhau i ddatblygu'r dull arolygu a rhoi sicrwydd a gaiff ei ddefnyddio i asesu ansawdd a diogelwch gwasanaethau gofal iechyd ac sy'n ystyried y Dyletswyddau Ansawdd a Gonestrwydd newydd.

Datblygu egwyddorion strategol i gefnogi'r broses o gynllunio ein cylchoedd gwaith, gan ystyried llwybrau clinigol, gwybodaeth genedlaethol, risgiau lleol, trefniadau datblygu polisi a chyfrifoldebau statudol AGIC.

Blaenoriaeth 2

Byddwn yn addasu ein dull gweithredu i sicrhau ein bod yn ymatebol i risgiau i ddiogelwch cleifion sy'n dod i'r amlwg.



Camau gweithredu

- Byddwn yn adeiladu ar y modelau gwaith sicrwydd ac arolygu hyblyg y gwnaethom eu datblygu yn ystod y pandemig, gan ddefnyddio'r holl adnoddau sydd ar gael i'n helpu i gynnal ein gwaith
- Byddwn yn defnyddio ein swyddogaeth gwybodaeth fewnol a'n gwaith gydag eraill i lywio ein gwaith tuag at y meysydd sy'n wynebu'r risg fwyaf
- Byddwn yn adeiladu ar ein dulliau ymgysylltu, er mwyn i ni allu cyfleu ein negeseuon yn gyflym i ysgogi gwelliant

Camau Gweithredu Craidd

Darparu gwasanaeth effeithiol ar gyfer ymdrin â chwynion er mwyn i aelodau o'r cyhoedd a rhanddeiliaid allu codi pryderon â ni.

Sicrhau bod system rheoli data AGIC, sef Pwls, yn cael ei defnyddio'n effeithiol i gasglu a storio gwybodaeth a gaiff ei bwydo i mewn i'n proses ar gyfer cynllunio ein gwaith.

Defnyddio'r uwchgynhadledd Gofal Iechyd yn effeithiol fel ffordd o rannu gwybodaeth.

Gwneud y defnydd gorau o brosesau risg ac uwchgyfeirio mewnol AGIC er mwyn sicrhau bod ein rhaglen waith yn cael ei llywio'n effeithiol gan wybodaeth.

Camau Datblygu

Adolygu ein dull gweithredu o ran cofrestrïadau newydd ar gyfer gwasanaethau gofal iechyd annibynnol er mwyn gwella effeithiolrwydd y broses.

Parhau i ddatblygu swyddogaeth Rheolwr Cyberthnasau AGIC er mwyn gwella effeithiolrwydd y rôl hon.

Blaenoriaeth 3

Byddwn yn cydweithio er mwyn ysgogi'r gwaith o wella systemau a gwasanaethau ym maes gofal iechyd.



Camau gweithredu

- Byddwn yn gweithio gydag eraill i atgyfnerthu ein dealltwriaeth o'r materion sy'n effeithio ar wasanaethau gofal iechyd a'r bobl a'r cymunedau sy'n eu defnyddio
- Byddwn yn ystyried yn benodol yr heriau y mae grwpiau lleiafrifol yn eu hwynebu wrth iddynt ddefnyddio gwasanaethau gofal iechyd, gan ddefnyddio'r dealltwriaeth hon er mwyn helpu i herio anghydraddoldebau gofal iechyd drwy ein gwaith
- Byddwn yn adeiladu ar ein cydberthnasau gwaith â phartneriaid er mwyn i ni gynyddu'r effaith a gawn ar ansawdd y gofal iechyd a gaiff ei ddarparu i bobl yng Nghymru
- Byddwn yn helpu ein staff i lunio barn ar faterion sy'n ymwneud â gwasanaethau a systemau

Camau Gweithredu Craidd

Rhannu ein canfyddiadau a'n hargymhellion â rhanddeiliaid, darparwyr gwasanaethau a'r cyhoedd er mwyn dylanwadu ar welliannau ym maes gofal iechyd, a'u hysgogi.

Cydweithio ag asiantaethau partner er mwyn cyflawni rôl AGIC o ran darparu sicrwydd ynghylch gwasanaethau cadw ym maes Iechyd Meddwl.

Parhau i ddarparu gwasanaethau Meddyg a Benodwyd i Roi Ail Farn AGIC yn effeithiol.

Parhau i ddatblygu rôl Grŵp Cyngori Rhanddeiliaid allanol AGIC.

Parhau i weithio gyda phartneriaid ar arolygiadau a gwaith sicrwydd ar y cyd.

Camau Datblygu

Ymgysylltu â darparwyr rheoleiddiedig er mwyn datblygu trefniadau cydweithio.

Cyhoeddi strategaeth Cydraddoldeb, Amrywiaeth a Chynhwysiant AGIC (ar y cyd ag Arolygiaeth Gofal Cymru).

Cynnal rhaglen o ddigwyddiadau sy'n cefnogi'r broses o gydweithio â phartneriaid, yn cynnig cyfleoedd i ymgysylltu ac yn cefnogi dysgu.

Blaenoriaeth 4

Byddwn yn cefnogi ac yn datblygu ein gweithlu i'w galluogi nhw, a'r sefydliad, i gyflawni ein blaenoriaethau.



Camau gweithredu

- Byddwn yn parhau i fuddsoddi yn y gwaith o feithrin sgiliau a gwybodaeth ein staff
- Byddwn yn adeiladu ar y diwylliant dysgu a roddwyd ar waith gennym, gan sicrhau bod prosesau gwerthuso a myfyrio yn rhan greiddiol o'n gwaith
- Byddwn yn rhoi ein strategaeth llywodraethu ansawdd ar waith mewn ffordd sy'n sicrhau ei bod wrth wraidd popeth a wnawn

Camau Gweithredu Craidd

Parhau i fuddsoddi ym maes dysgu a datblygu er mwyn helpu'r staff a'r sefydliad i ddatblygu.

Buddsoddi yn y broses o ddatblygu ein hadolygwyr cymheiriaid a'n hadolygwyr profiad y claf er mwyn parhau i feithrin eu sgiliau.

Darparu swyddogaeth rheoli busnes effeithlon sy'n helpu i sicrhau y caiff AGIC ei gweinyddu mewn ffordd effeithiol.

Camau Datblygu

Parhau i roi Strategaeth Ansawdd AGIC ar waith ym mhob rhan o'r sefydliad.

Datblygu a lansio Strategaeth Ymgysylltu a phhecyn cymorth ymgysylltu AGIC.

Adnoddau

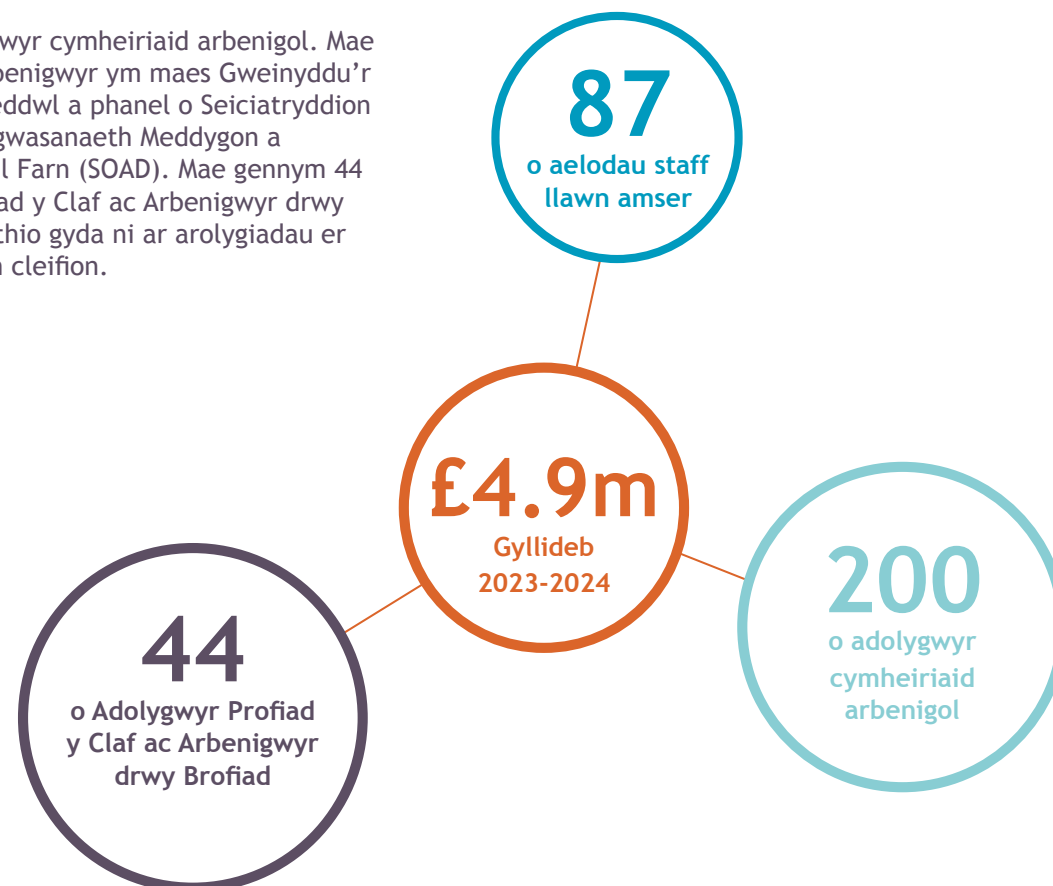
Yn unol â sefydliadau eraill yn y sector cyhoeddus, rydym yn disgwyl y byddwn yn wynebu pwysau cyllidebol yn ystod y blynyddoedd sydd i ddod.

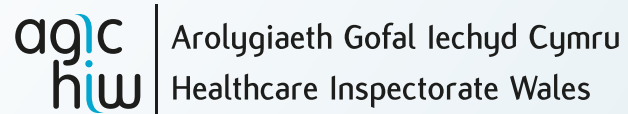
Mae gennym gyllideb o oddeutu £4.9m ar gyfer 2023-2024. Bydd hyn yn ein galluogi i barhau i gyflawni ein gweithgarwch craidd, gan gynnwys gwaith dilynol ar argymhellion blaenorol, a'r gallu i ymateb i wybodaeth sy'n dod i'r amlwg.

Mae gennym swyddi cyfwerth ag oddeutu 87 o aelodau o staff llawn amser yn ogystal â phanel o

dros 200 o adolygwyr cymheiriaid arbenigol. Mae gennym hefyd arbenigwyr ym maes Gweinyddu'r Ddeddf Iechyd Meddwl a phanel o Seiciatryddion sy'n darparu ein gwasanaeth Meddygon a Benodwyd i Roi Ail Farn (SOAD). Mae gennym 44 o Adolygwyr Profiad y Claf ac Arbenigwyr drwy Brofiad sy'n gweithio gyda ni ar arolygiadau er mwyn casglu barn cleifion.

Tîm	Swyddi
Uwch-swyddogion Gweithredol	3
Arolygu, Rheoleiddio a Phryderon	39
Partneriaethau, Gwybodaeth a Methodoleg	14
Cyngor Clinigol (gan gynnwys gwasanaeth SOAD)	6
Gwasanaethau Corfforaethol (gan gynnwys cymorth busnes)	18
Strategaeth, Polisi ac Ymgysylltu	7
Cyfanswm	87





Cysylltwch â ni

Arolygiaeth Gofal Iechyd Cymru
Llywodraeth Cymru
Parc Busnes Rhyd-y-car
Merthyr Tudful
CF48 1UZ

Drwy e-bost: agic@llyw.cymru
Dros y ffôn: 0300 062 8163

www.agic.org.uk

Dod o hyd i ni ar:



WG47698

978-1-83504-050-8