

Adroddiad Cryno ar yr Arolygiad

Adroddiad Arolygu Anabledd Dysgu - 03100
(Dirybudd)

Bwrdd Iechyd Prifysgol Aneurin Bevan

Dyddiad yr arolygiad: 31 Ionawr a 01 Chwefror
2023

Dyddiad cyhoeddi: 04 Mai 2023



Mae'r ddogfen gryno hon yn rhoi trosolwg o ganlyniad yr arolygiad



Yn ystod yr arolygiad ni allai AGIC fod yn sicr fod iechyd, diogelwch a llesiant y cleifion, y staff ac ymwelwyr yn cael eu hyrwyddo a'u hamddiffyn mewn ffordd weithredol. Yn ogystal, nid oedd risgiau posibl o niwed yn cael eu nodi, eu monitro na'u lleihau neu eu hatal, lle bo modd.

Gwelsom dair enghraifft o risg uniongyrchol bosibl i ddiogelwch cleifion a gofynnwyd i'r staff ddileu'r risgiau hynny, ond dim ond un risg a gafodd ei dileu cyn diwedd ein harolygiad.

Gwnaethom adolygu cofnodion pedwar claf a oedd yn destun arsylwadau therapiwtig, a nodwyd gennym fod y cofnodion arsylwi therapiwtig yn cynnwys llawer o fylchau sylweddol lle nad oeddent wedi cael eu diweddarau am gyfnodau estynedig o amser. Felly, ni allem fod yn sicr bod y cleifion yn cael eu monitro, eu hamddiffyn yn llawn na'u diogelu ar yr uned.

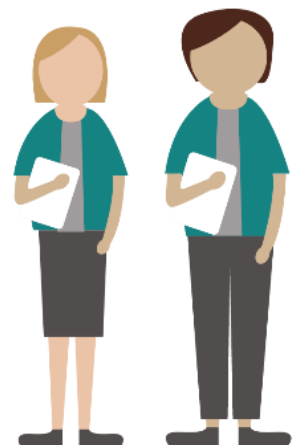
Gwnaethom edrych ar chwe digwyddiad ar Datix a oedd yn ymwneud â chamgymeriadau meddyginiaeth a digwyddiadau lle bu'n rhaid atal cleifion yn gorfforol, gan nodi nad oedd unrhyw ddiweddariad o'r ymchwiliad wedi'i gynnwys ar gyfer unrhyw un o'r chwe digwyddiad. Felly, ni chawsom sicrwydd bod ymchwiliadau effeithiol yn cael eu cynnal i ddigwyddiadau, eu bod yn cael eu rheoli na bod prosesau craffu ar waith i atal digwyddiadau rhag digwydd eto ac i annog trefniadau ar gyfer rhannu'r gwersi a ddysgwyd.



Nid oedd y staff yn gallu darparu data arferion cyfyngol cywir i AGIC er mwyn i ni gael gwybod faint o gleifion y bu'n rhaid eu hatal yn gorfforol yn ystod y tri mis diwethaf. Ni allai'r staff nodi a oedd aelodau o'r staff nad oeddent wedi cwblhau eu hyfforddiant atal wedi cael eu cynnwys wrth atal cleifion yn gorfforol yn ystod y cyfnod hwn. Felly, ni chawsom sicrwydd bod y staff a'r cleifion yn cael eu hamddiffyn a'u diogelu'n llawn rhag anafiadau.

Ymdriniwyd â'n pryderon yn hyn o beth o dan ein proses sicrwydd ar unwaith.

Nodwch fod canfyddiadau'r arolygiad yn ymwneud â'r adeg y cynhaliwyd yr arolygiad.



Yr hyn a wnaethom

Ceir manylion llawn am y ffordd rydym yn arolygu'r GIG ac yn rheoleiddio darparwyr gofal iechyd annibynnol yng Nghymru ar ein [gwefan](#).

Cwblhaodd Arolygiaeth Gofal Iechyd Cymru (AGIC) arolygiad dirybudd o leoliad ysbyty anabledd dysgu ym Mwrdd Iechyd Prifysgol Aneurin Bevan ar 31 Ionawr a 1 Chwefror 2023.

Roedd ein tîm ar gyfer yr arolygiad yn cynnwys dau Arolygydd Gofal Iechyd AGIC a dau adolygydd cymheiriaid clinigol. Arweiniwyd yr arolygiad gan un o Uwch-arolygwyr Gofal Iechyd AGIC.

Mae'r fersiwn gryno hon o'r adroddiad wedi'i chynllunio ar gyfer aelodau'r cyhoedd.

Mae adroddiad llawn, sydd wedi'i gynllunio ar gyfer y lleoliad, ac sy'n disgrifio'r holl ganfyddiadau sy'n ymwneud â darparu gofal diogel a dibynadwy o ansawdd uchel sy'n canolbwyntio ar gleifion unigol ar gael ar ein [gwefan](#).



Ansawdd Profiad y Claf



Crynodeb Cyffredinol

Ar y cyfan, roedd y rhyngweithio rhwng y staff a'r cleifion yn barchus, ond roedd angen rhai gwelliannau mewn perthynas ag ymgysylltu priodol ac effeithiol â chleifion. Roedd dodrefn, gosodiadau a ffitiadau'r uned yn briodol ar gyfer y grŵp cleifion, ond dylid cymryd camau addurniadol pellach i sicrhau bod amgylchedd yr uned yn fwy dymunol a therapiwtig yn unol ag anghenion y cleifion. Ni chawsom sicrwydd fod rhaglen o weithgareddau therapiwtig effeithiol ac ysgogol yn cael ei darparu i'r cleifion yn yr uned. Rhaid recriwtio Therapydd Galwedigaethol llawn amser i'r uned a dylid datblygu rhaglen gynhwysfawr o weithgareddau therapiwtig a'i darparu i'r cleifion.

Lle gallai'r gwasanaeth wella

- Dylai'r bwrdd iechyd ystyried hyfforddiant sy'n seiliedig ar werthoedd i'r staff er mwyn sicrhau bod iaith briodol yn cael ei defnyddio mewn perthynas â gofal cleifion, fel bod y staff yn gwrando ar y cleifion a bod y cleifion yn cael eu cydnabod a'u parchu yn yr uned
- Dylid arddangos gwybodaeth berthnasol a chyffredol i'r cleifion yn ardaloedd cymunedol yr uned
- Dylai'r bwrdd iechyd gymryd camau i sicrhau bod yr elfen ysbrydol, grefyddol a bugeiliol sy'n gysylltiedig â gofal cleifion yn cael ei chydabod a'i hystyried
- Dylid rhoi proses ar waith i ymgysylltu â'r cleifion a gofalwyr er mwyn cael adborth am eu profiad ar yr uned.

Darparu Gofal Diogel ac Effeithiol



Crynodeb Cyffredinol

Roedd cofnodion y cleifion yn dangos tystiolaeth o asesiadau corfforol a gwaith monitro manwl a phriodol. Roedd Cynlluniau Gofal a Thriniaeth (CTP) y cleifion wedi'u teilwra at yr unigolyn ac yn canolbwyntio ar yr unigolyn ac roeddent yn cynnwys swm priodol o wybodaeth fanwl i gefnogi gofal cleifion. Roedd yn gadarnhaol nodi bod gwelliannau wedi'u gwneud mewn perthynas â chadw cofnodion o dan y Ddeddf Iechyd Meddwl ers ein harolygiad blaenorol o'r uned, ond roedd rhai camgymeriadau yn y ddogfennaeth a oedd yn gysylltiedig â'r Ddeddf Iechyd Meddwl a'r Trefniadau Diogelu wrth Amddifadu o Ryddid. Gwnaethom nodi y dylai hyfforddiant a threfniadau llywodraethu ychwanegol fod ar gael i'r staff er mwyn sicrhau bod dogfennau yn cydymffurfio â deddfwriaeth ac yn cael eu cwblhau a'u cyflwyno'n gywir.

Gwelsom dystiolaeth o arferion da mewn perthynas â rhoi meddyginiaethau a chyffuriau a reolir, ond roedd angen rhai gwelliannau o ran rheoli meddyginiaethau ac atal a rheoli heintiau.

Lle gallai'r gwasanaeth wella

- Rhaid rhoi proses archwilio ar waith er mwyn sicrhau bod pob ymwelydd â'r uned yn cael ei ddogfennu a bod modd rhoi cyfrif amdano
- Rhaid i archwiliadau clinigol gael eu hadolygu'n rheolaidd gan uwch-reolwyr er mwyn sicrhau y caiff unrhyw faterion eu nodi ac y caiff unrhyw gyfleoedd i wella ansawdd eu rhannu
- Dylid cymryd camau i sicrhau bod y staff yn cydymffurfio â Chod Gwisg Cymru Gyfan y GIG, a rhaid i ddillad y gweithle ystyried argymhellion Iechyd a Diogelwch allweddol
- Dylai'r bwrdd iechyd gynnal adolygiad o'r dewis bwyd a ddarperir i gleifion yn yr ysbyty, ansawdd y bwyd a'r ffordd y caiff ei baratoi, er mwyn sicrhau ei fod yn flacus ac yn bodloni'r cleifion
- Dylid rhoi rhaglen gadarn ar waith i oruchwylio'r trefniadau llywodraethu er mwyn sicrhau bod ystafell y clinig yn cael ei chynnal a'i chadw'n briodol, bod meddyginiaeth yn cael ei rheoli'n effeithiol a bod archwiliadau rheolaidd yn cael eu cynnal gan staff cymwysedig
- Dylid osgoi'r arfer o ddefnyddio'r ystafell ymwelwyr fel ystafell wely ychwanegol pan fo'r uned yn llawn er mwyn sicrhau diogelwch y cleifion a'r staff.

Ansawdd Rheolaeth ac Arweinyddiaeth



Crynodeb Cyffredinol

Cadarnhaodd y staff fod strwythur llywodraethu ar waith o ran gweithgareddau a chyfarfodydd i drafod digwyddiadau, canfyddiadau a materion yn ymwneud â gofal cleifion. Fodd bynnag, ni chawsom sicrwydd fod y strwythur llywodraethu yn darparu cymorth gweithredol cryf, arweinyddiaeth glir ac atebolrwydd i'r staff ar y wardiau. Yn gyffredinol, gwelsom ddiffyg trefniadau goruchwyllo llywodraethu cadarn mewn perthynas ag agweddau ar ddiogelwch y cleifion, cydymffurfiaeth â hyfforddiant gorfodol, arsylwadau therapiwtig ac ymchwiliadau Datix. Ni chawsom sicrwydd bod y systemau a'r trefniadau llywodraethu sydd ar waith yn cefnogi gwelliannau parhaus nac yn cynnig cyfleoedd i rannu'r gwersi a gaiff eu dysgu o ddigwyddiadau a digwyddiadau anffodus difrifol.

Lle gallai'r gwasanaeth wella

- Rhaid i'r bwrdd iechyd ymgysylltu'n llawn â staff y wardiau i atgyfnerthu'r systemau arwain a rheoli er mwyn rhoi trefniadau cadarn ar waith ar gyfer llywodraethu a goruchwyllo'r uned
- Rhaid i'r bwrdd iechyd nodi anghenion hyfforddi'r staff a meysydd sydd angen eu gwella er mwyn sicrhau bod yr uned yn cael ei rheoli'n effeithiol
- Dylai'r bwrdd iechyd sicrhau bod pob aelod o'r staff yn deall ei rôl a'i cyfrifoldebau yn yr uned yn llawn
- Dylid rhoi rhaglen gadarn ar waith i oruchwyllo'r trefniadau llywodraethu er mwyn sicrhau y caiff hyfforddiant gorfodol ei gwblhau a'i fonitro'n rheolaidd ac y caiff y staff eu cefnogi i ymgymryd â'r hyfforddiant
- Dylai'r staff goruchwyllo gael hyfforddiant i ddefnyddio'r system Cofnodion Staff Electronig er mwyn iddynt allu gweld cofnodion hyfforddiant y staff a goruchwyllo cydymffurfiaeth y staff â hyfforddiant
- Dylid adolygu'r system matrices hyfforddiant bresennol gyda'r nod o gofnodi cydymffurfiaeth pob aelod o'r staff â hyfforddiant ar un system er mwyn gallu llywodraethu a monitro'r sefyllfa yn hwylus.

Y camau nesaf

Lle rydym wedi nodi gwelliannau a phryderon uniongyrchol yn ystod ein harolygiad y mae'n ofynnol i'r gwasanaeth gymryd camau yn eu cylch, cânt eu nodi yn atodiadau'r adroddiad arolygu llawn.

Pan fyddwn yn nodi pryderon sy'n peri risg uniongyrchol i ddiogelwch cleifion, gofynnwn i'r bwrdd iechyd gymryd camau brys. Caiff y pryderon hyn eu hamlinellu yn yr atodiadau ac maent yn amlinellu'r camau a gymerwyd gan y bwrdd iechyd i amddiffyn diogelwch cleifion ac sydd wedi'u cymeradwyo gennym ni. Rydym hefyd yn darparu tabl manwl o welliannau a nodwyd yn ystod yr arolygiad lle byddwn yn gofyn i'r gwasanaeth ddweud wrthym am y camau y mae'n eu cymryd i ymdrin â'r meysydd hyn ac i wella ansawdd a diogelwch gwasanaethau gofal iechyd. Yn ogystal, rydym yn amlinellu pryderon a godwyd ac yn cydnabod y rhai a ddatryswyd yn ystod yr arolygiad.

Ar yr adeg briodol, bydd AGIC yn gofyn i'r bwrdd iechyd gadarnhau bod camau wedi'u cymryd yn unol ag ymatebion y rheolwyr a ddogfennwyd yn y cynllun gwella. Rydym hefyd yn gofyn i fyrddau iechyd ddarparu tystiolaeth ddogfennol o'r camau a gymerwyd a/neu'r cynnydd a wnaed.

