

Adroddiad Arolygu Gofal Iechyd Annibynnol (Lle Rhoddwyd Rhybudd)

Hosbis Plant Tŷ Gobaith

Dyddiad yr arolygiad: 17 a 18 Ionawr 2023

Dyddiad cyhoeddi: 19 Ebrill 2023



Gellir darparu'r cyhoeddiad hwn a gwybodaeth arall gan AGIC mewn fformatau neu ieithoedd amgen ar gais. Bydd oedi byr wrth i ieithoedd a fformatau eraill gael eu cynhyrchu pan ofynnir amdanynt i ddiwallu anghenion unigol. Cysylltwch â ni am gymorth.

Bydd copïau o'r holl adroddiadau, pan gânt eu cyhoeddi, ar gael ar ein [gwefan](#) neu drwy gysylltu â ni:

Yn ysgrifenedig:

Rheolwr Cyfathrebu
Arolygiaeth Gofal Iechyd Cymru
Llywodraeth Cymru
Parc Busnes Rhyd-y-car
Merthyr Tudful
CF48 1UZ

Neu

Ffôn: 0300 062 8163
E-bost: AGIC@llyw.cymru
Gwefan: www.agic.org.uk

ISBN Digidol 978-1-80535-818-3

© Hawlfraint y Goron 2023

Arolygiaeth Gofal Iechyd Cymru (AGIC) yw arolygiaeth a rheoleiddiwr annibynnol gofal iechyd yng Nghymru

Ein diben

Gwirio bod gwasanaethau gofal iechyd yn cael eu darparu mewn ffordd sy'n mwyafu iechyd a llesiant pobl.

Ein gwerthoedd

Mae pobl wrth wraidd yr hyn yr ydym yn ei wneud. Rydym yn:

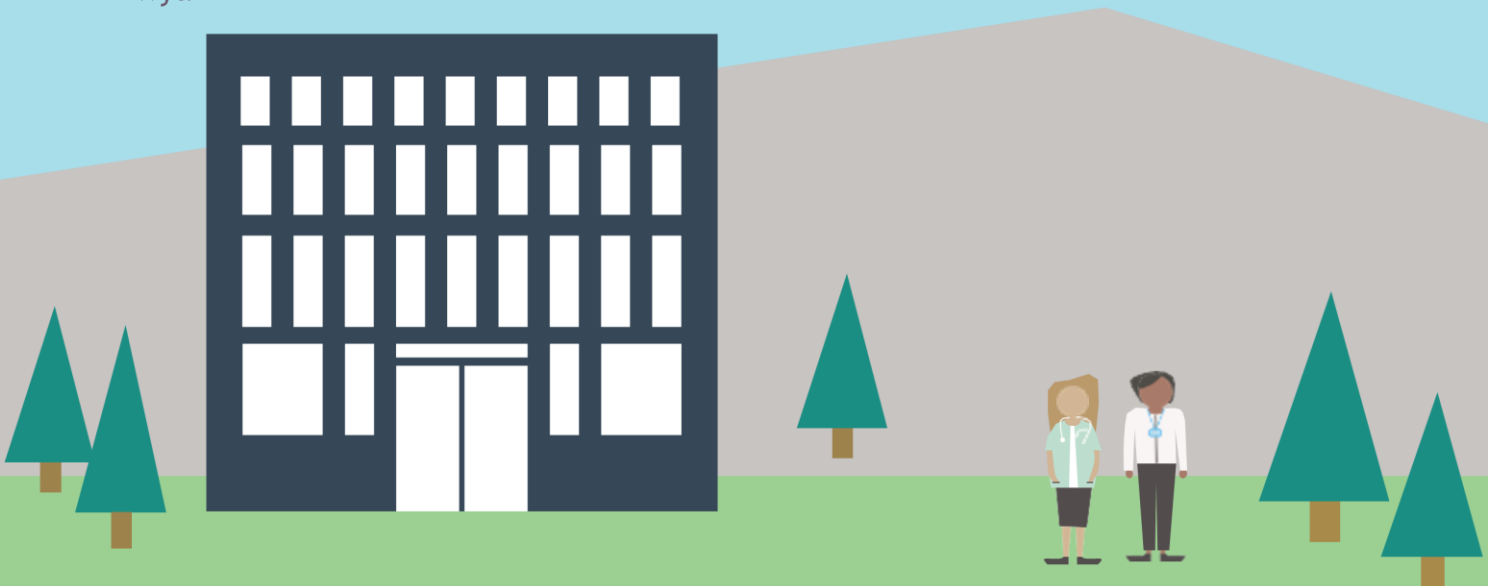
- Annibynnol - rydym yn ddi-dduedd, yn penderfynu pa waith rydym yn ei wneud a lle rydym yn ei wneud
- Gwrthrychol - rydym yn rhesymol ac yn deg ac yn gweithredu ar sail tystiolaeth
- Pendant - rydym yn gwneud dyfarniadau clir ac yn cymryd camau i wella safonau gwael ac amlygu'r arferion da rydym yn dod ar eu traws
- Cynhwysol - rydym yn gwerthfawrogi ac yn annog cydraddoldeb ac amrywiaeth drwy ein gwaith
- Cymesur - rydym yn ystwyth ac yn gwneud ein gwaith lle mae o'r pwys mwyaf

Ein nod

Bod yn llais dibynadwy sy'n ysgogi gwelliant mewn gofal iechyd ac sy'n dylanwadu arno

Ein blaenoriaethau

- Byddwn yn canolbwyntio ar ansawdd y gofal iechyd a ddarperir i bobl a chymunedau wrth iddynt gyrchu gwasanaethau, eu defnyddio a symud rhyngddynt
- Byddwn yn addasu ein dull gweithredu i sicrhau ein bod yn ymatebol i risgiau i ddiogelwch cleifion sy'n dod i'r amlwg
- Byddwn yn cydweithio er mwyn ysgogi'r gwaith o wella systemau a gwasanaethau ym maes gofal iechyd
- Byddwn yn cefnogi ac yn datblygu ein gweithlu i'w galluogi nhw, a'r sefydliad, i gyflawni ein blaenoriaethau.



Cynnwys

1.	Yr hyn a wnaethom	5
2.	Crynodeb o'r arolygiad	6
3.	Yr hyn a nodwyd gennym	8
	• Ansawdd Profiad y Claf	8
	• Darparu Gofal Diogel ac Effeithiol.....	14
	• Ansawdd Rheolaeth ac Arweinyddiaeth	18
4.	Y camau nesaf	22
	Atodiad A - Crynodeb o bryderon a ddatryswyd yn ystod yr arolygiad	23
	Atodiad B - Cynllun gwella ar unwaith	24
	Atodiad C - Cynllun gwella.....	25

1. Yr hyn a wnaethom

Ceir manylion llawn am y ffordd rydym yn arolygu'r GIG ac yn rheoleiddio darparwyr gofal iechyd annibynnol yng Nghymru ar ein [gwefan](#).

Cwblhaodd Arolygiaeth Gofal Iechyd Cymru (AGIC) arolygiad lle rhoddwyd rhybudd o Hosbis Plant Tŷ Gobaith ar 17 a 18 Ionawr 2023.

Roedd ein tîm ar gyfer yr arolygiad yn cynnwys dau Arolygydd Gofal Iechyd AGIC, un adolygydd cymheiriaid clinigol ac un adolygydd profiad y claf. Arweiniwyd yr arolygiad gan un o Uwch-arolygwyr Gofal Iechyd AGIC.

Nodwch fod canfyddiadau'r arolygiad yn ymwneud â'r adeg y cynhaliwyd yr arolygiad.

Mae'r adroddiad (llawn) hwn wedi'i gynllunio ar gyfer y lleoliad, ac mae'n disgrifio'r holl ganfyddiadau sy'n ymwneud â darparu gofal diogel a dibynadwy o ansawdd uchel sy'n canolbwyntio ar gleifion unigol.

Mae fersiwn gryno o'r adroddiad, sydd wedi'i chynllunio ar gyfer aelodau'r cyhoedd, ar gael ar ein [gwefan](#).

2. Crynodeb o'r arolygiad

Ansawdd Profiad y Claf

Crynodeb cyffredinol:

Gwelsom dystiolaeth fod y gwasanaeth yn darparu gofal diogel ac effeithiol.

Roedd y plant a'u rhieni/gwarcheidwaid a gymerodd ran yn yr arolygiad yn gadarnhaol am y gofal a'r driniaeth a gafwyd.

Gwnaeth y rhieni/gwarcheidwaid a gyfrannodd at yr arolygiad ganmol y gofal a'r driniaeth a ddarperir yn Nhŷ Gobaith. Gwnaethant ddweud wrthym fod y staff yn garedig ac yn ofalgar. Gwelsom ryngweithio cadarnhaol iawn rhwng y staff a'r plant, gyda'r staff yn cefnogi'r plant mewn modd urddasol a pharchus.

Gwelsom y staff yn trin y plant â gwir urddas a thosturi.

Roedd amgylchedd yr hosbis gyfan yn lân, yn daclus ac mewn cyflwr da.

Dyma beth roedd y gwasanaeth yn ei wneud yn dda:

- Ansawdd yr amgylchedd a'r cyfarpar
- Y ffordd roedd y staff yn rhyngweithio â'r rhieni
- Darparu gweithgareddau a gwasanaethau therapi
- Darparu bwyd a diod
- Ymgysylltu â theuluoedd a chefnogaeth.

Darparu Gofal Diogel ac Effeithiol

Crynodeb cyffredinol:

Nodwyd gennym fod y tîm o staff yn ymrwymedig i ddarparu gofal diogel ac effeithiol i'r plant.

Roedd cyfarpar diogel ar gael ac yn cael ei ddefnyddio i helpu i drosglwyddo'r plant.

Roedd yr hosbis yn lân ac yn daclus, ac roedd trefniadau ar waith i leihau achosion o groes-heintio.

Roedd prosesau ffurfiol ar waith ar gyfer rheoli meddyginiaeth.

Roedd yr anghenion gofal wedi'u hasesu gan y staff ac roedd y staff yn monitro'r plant er mwyn hyrwyddo eu llesiant a'u diogelwch.

Rydym yn argymhell y gall y gwasanaeth wella'r canlynol:

- Rhoi'r defnydd o ddyfeisiau offer miniog mwy diogel ar waith.

Dyma beth roedd y gwasanaeth yn ei wneud yn dda:

- Darparu gofal wedi'i bersonoli drwy gynlluniau gofal sy'n canolbwyntio ar yr unigolyn
- Gofal amlddisgyblaethol yn fewnol yn yr hosbis ac yn allanol.

Ansawdd Rheolaeth ac Arweinyddiaeth

Crynodeb cyffredinol:

Gwelsom reolaeth ac arweinyddiaeth dda iawn yn yr hosbis, gyda'r staff yn sôn yn gadarnhaol am y cymorth y maent yn ei gael gan eu rheolwyr llinell.

Dywedodd y staff wrthym eu bod yn cael eu trin yn deg yn y gwaith a bod diwylliant agored a chefnogol. Dywedodd y staff wrthym hefyd eu bod yn ymwybodol o'r uwch strwythur rheoli yn y sefydliad a bod cyfathrebu rhwng yr uwch-reolwyr a'r staff yn effeithiol ar y cyfan.

Rydym yn argymhell y gall y gwasanaeth wella'r canlynol:

- Arddangos canlyniadau archwilio.

Dyma beth roedd y gwasanaeth yn ei wneud yn dda:

- Trosolwg gan y rheolwyr a thîm rheoli amlwg
- Hyfforddiant staff
- Cefnogaeth a goruchwyliaeth i'r staff
- Systemau archwilio ac adrodd.

Mae manylion y pryderon am ddiogelwch cleifion a'r gwelliannau a'r camau unioni sydd eu hangen ar unwaith yn [Atodiad B](#).

3. Yr hyn a nodwyd gennym

Ansawdd Profiad y Claf

Adborth gan Gleifion

Yn ystod yr arolygiad, yn ogystal â thrafodaethau wyneb yn wyneb, gwnaethom ddefnyddio holiaduron papur ac ar-lein i gasglu barn ac adborth gan gleifion a'u perthnasau am y gwasanaeth a gaiff ei gynnig yn Tŷ Gobaith.

Cawsom bump ymateb gan gleifion a 23 o ymatebion gan rieni/gwarcheidwaid. Ni wnaeth rhai o'r ymatebwyr ateb pob cwestiwn.

Ar y cyfan, roedd yr ymatebion a'r sylwadau gan y plant yn gadarnhaol, gyda phob ymatebydd yn dweud bod y gwasanaeth yn 'dda iawn' neu'n 'dda'. Dywedodd y plant wrthym fod y staff yn gyfeillgar, bod digon o adloniant a phethau i'w gwneud a bod y bwyd yn dda. Dywedodd y plant wrthym hefyd eu bod yn mwynhau'r gweithgareddau a oedd yn cael eu cynnig yn yr hosbis, megis therapi cerddoriaeth, chwarae gyda'r i-pads a'r Xbox, nofio a thynnu llun.

Dywedodd y rhieni/gwarcheidwaid wrthym:

“Mae pawb a phopeth yn wych, mae'n help enfawr i'n teulu ni.”

“Gofalgar iawn, maent bob amser yno pan fydd angen unrhyw gyngor arnaf, hyd yn oed pan nad yw'r plentyn yn cael gofal seibiant. Staff gwych sydd ag amser i'r teulu bob amser ac sy'n gofalu am ein plentyn mor dda. Lle arbennig iawn i blant arbennig iawn.”

Dywedodd y rhieni/gwarcheidwaid fod y gefnogaeth y maent yn ei gael gan y rhan fwyaf o'r gwasanaethau yn 'dda iawn' neu'n 'dda'. Fodd bynnag, nododd un ymatebydd fod y cymorth ffisiotherapi a'r allgymorth yn 'wael'.

Gwnaethom ofyn sut y gellir gwella'r hosbis; awgrymodd rhai ymatebwyr y canlynol:

“Ailddechrau'r gwasanaethau allgymorth.”

“Pwll hydrotherapi”

Roedd pob un o'r 23 o ymatebwyr yn cytuno bod y staff yn rhoi gofal i'w plant pan oedd ei angen arnynt a'u bod yn garedig ac yn sensitif tuag atynt pan fyddant yn rhoi gofal a thriniaeth.

Roedd pob un o'r 23 o ymatebwyr yn teimlo eu bod wedi cymryd cymaint o ran ag yr oeddent yn ei ddymuno wrth wneud penderfyniadau am ofal iechyd eu plant.

Gweler isod rhai o'r sylwadau a gafwyd am ofal y cleifion:

“Mae Tŷ Gobaith wedi bod o gymorth mawr i fy nheulu. Aeth Tŷ Gobaith ati ar unwaith i sicrhau bod fy mhlentyn yn cael gofal ysbyty ac ni allaf ganmol y Tîm ddigon am eu cefnogaeth. Maent yn cynnal safonau uchel, sy'n rhoi sicrwydd i mi, ac rwy'n ymddiried ynddynt yn llwyr. Mae gan Tŷ Gobaith dîm ac ethos anhygoel.”

“Mae'r staff bob amser yn ystyried galluoedd fy mhlentyn wrth gyfathrebu a chymryd rhan mewn gweithgareddau. Maent yn ystyried ei ddiddordebau bob amser hefyd.”

Roedd pob un o'r ymatebwyr yn teimlo bod yr hosbis yn gyfeillgar i blant, bod digon o weithgareddau ar gyfer eu plant yn y lleoliad a digon o gyfleusterau ar gyfer aelodau o'r teulu/gofalwyr.

Dyweddodd y rhan fwyaf o'r aelodau o deuluoedd a gwblhaodd holiadur wrthym fod y lleoliad yn lân. Fodd bynnag, roedd un ymatebydd yn teimlo nad oedd gweithdrefnau a oedd yn cydymffurfio â gofynion COVID-19 yn amlwg.

Hybu, diogelu a gwella iechyd

Mae gan yr hosbis amrywiaeth eang o gyfleusterau a rhaglenni i wella llesiant plant a theuluoedd. Roedd tegantau ac eitemau addysgol ar gael i'r plant ryngweithio â nhw. Mae'r plant a'r teuluoedd hefyd yn elwa ar fynediad at erddi a mannau awyr agored sy'n cael eu cynnal a'u cadw'n dda, gan gynnwys offer chwarae sy'n hygyrch i gadeiriau olwyn.

Mae'r hosbis yn cyflogi staff profiadol sydd wedi'u hyfforddi'n briodol. Maent yn trefnu gweithgareddau a chyfleoedd chwarae, megis therapi cerddoriaeth, sesiynau chwarae a sesiynau synhwyraidd drwy gydol y dydd. Gall y plant a'r teuluoedd hefyd ddefnyddio dwy ystafell synhwyraidd er mwyn i'r plant ryngweithio â golau a sŵn.

Mae'r hosbis hefyd yn cyflogi ffisiotherapyddion sy'n cefnogi'r plant, nid yn unig gyda'u hanghenion iechyd corfforol, ond hefyd yn ystod sesiynau chwarae a gweithgareddau.

Gwelsom ryngweithio da rhwng y staff a'r plant, gyda'r staff yn ymdrin ag anghenion y plant mewn modd gochelgar a phroffesiynol. Gwelsom aelodau o'r staff yn treulio amser gyda'r plant ac yn eu hannog a'u cefnogi i wneud pethau drostynt eu hunain, gan gynnwys eu hannibyniaeth.

Gwelsom fod y gofal a ddarperir yn canolbwyntio ar yr unigolyn, yn ddiogel ac yn effeithiol, ac mai prif flaenoriaethau'r staff yw gofalu am y plant, a rhoi cymorth i'r perthnasau/gwarcheidwaid.

Roedd polisïau a gweithdrefnau cynhwysfawr ar waith i gefnogi'r gofal a ddarperir, ac yn cael eu hadolygu a'u diweddarau'n rheolaidd.

Roedd trefniadau cadw tŷ a chynnal a chadw da ar waith. Roedd yr ardaloedd cymunedol, yr ystafelloedd gwely a'r safle yn lân, yn daclus ac mewn cyflwr da.

Roedd cyflenwad da o gyfarpar diogelu personol ar gael er mwyn helpu i atal heintiau rhag lledaenu. Gwelsom fod arwyddion mewn amrywiol ardaloedd yn amgylchedd yr hosbis a oedd yn annog pawb i wisgo masg wyneb, lle y bo'n briodol, ac i olchi eu dwylo. Roedd unedau hylendid dwylo ar gael i'r staff a'r ymwelwyr er mwyn helpu i leihau'r risg o groesheintio.

Dywedodd y rhieni/gwarcheidwaid a gwblhaodd yr arolwg ar-lein wrthym fod y ddarpariaeth gweithgareddau a chyfleoedd chwarae ar gyfer y plant yn dda iawn.

Urddas a pharch

Roedd y plant yn cael eu trin ag urddas, parch a thosturi gan y tîm staff.

Dywedodd y rhieni/gwarcheidwaid wrthym fod y staff bob amser yn gwrtais ac yn ofalgar tuag atynt a thuag at eu plant.

Gwelsom y staff yn bod yn garedig ac yn dangos parch at y plant. Gwelsom aelodau o'r staff yn gwneud ymdrechion i ddiogelu preifatrwydd ac urddas y plant wrth roi cymorth iddynt ag anghenion gofal personol.

Ymddengys bod y plant yn cael gofal da, gyda'r staff yn rhoi sylw penodol i'w hymddangosiad a'u dillad.

Ymdriniwyd ag anghenion toiled y plant mewn ffordd sensitif ac urddasol.

Dywedodd y rhieni/gwarcheidwaid wrthym pan fydd angen i'w plant ddefnyddio'r toiled, y cânt eu galluogi i wneud hynny yn y ffordd fwyaf annibynnol bosibl, a bod y staff yn helpu'r plant gydag anghenion toiled mewn ffordd sensitif.

Roedd yr amgylchedd wedi'i ddylunio mewn modd ystyrlon; roedd yr ystafelloedd yn fawr, ac roedd safon y dodrefn a'r gwaith addurno yn dda iawn. Gallai'r plant a'u perthnasau/gwarcheidwaid ddefnyddio'r lolfeydd/ardaloedd bwyta cymunedol ac roedd yna hefyd ardaloedd eistedd/lolfa lai a thawelach i bobl yr oedd yn well ganddynt amgylchedd mwy preifat.

Roedd cyfleusterau toiled ac ymolchi yn ystafelloedd y plant, gyda theclynnau codi yn sownd i'r nenfwd er mwyn helpu i'w symud. Roedd yr ystafelloedd ymolchi i gyd yn fawr ac yn cynnwys cyfarpar da.

Roedd nifer o ystafelloedd ymolchi/toiledau cymunedol mawr ar gael i'r plant eu defnyddio.

Mae llety ar gael yn Nhŷ Gobaith i deuluoedd, gan gynnwys brodyr a chwiorydd, aros gyda'u plentyn hefyd. Caiff teuluoedd eu hannog i dreulio amser gyda'i gilydd, a hynny'n gymunedol ac yn breifat, ac mae ystod o raglenni gweithgareddau ar gael i gefnogi hyn.

Mae gan yr hosbis hefyd ystafell wely arbennig o'r enw Ystafell Pluen Eira. Cyfleuster yw hwn sy'n caniatáu i'r plentyn/person ifanc orwedd, ar ôl iddynt farw, mewn amgylchedd heddychlon, gan roi'r cyfle i'w rieni/rhieni a'i ffrindiau ffarwelio yn eu hamser eu hunain ac yn eu ffordd eu hunain. Ceir hefyd ardd dawel sy'n lle preifat i'w ddefnyddio gan deuluoedd yn eu profedigaeth.

Gwybodaeth i gleifion a chydsyniad cleifion

Mae gan yr hosbis ddatganiad o ddiben cynhwysfawr a chanllaw i gleifion ar waith sy'n bodloni gofynion y rheoliadau o ran ei gynnwys.

Roedd gwybodaeth a llyfrynnau yn ymwneud ag iechyd ar gael mewn gwahanol rannau o'r hosbis.

Dywedodd y staff wrthym y caiff dymuniadau, dewisiadau a chydsyniad y plant eu ceisio lle bo hynny'n bosibl, ac y byddent yn cael eu cynnwys yn y broses o wneud penderfyniadau am eu gofal. Mae rhieni/gwarcheidwaid y plant hefyd yn cael eu cynnwys yn y trafodaethau cynllunio gofal fel sy'n briodol.

Cyfathrebu'n effeithiol

Drwy gydol yr ymweliad arolygu, gwelsom aelodau o'r staff yn cyfathrebu â'r plant mewn modd digynnwrf, calonogol a chynhwysol.

Dywedodd y rhieni/gwarcheidwaid wrthym fod y staff bob amser yn gwrando arnynt, ac yn gwrando ar eu plant, a'u bod yn egluro'r hyn a ddisgwylir ganddynt yn ystod arhosiad eu plant yn Nhŷ Gobaith.

Gwelsom fod aelodau'r tîm amlddisgyblaethol yn Nhŷ Gobaith yn cyfathrebu'n dda â'i gilydd, a oedd yn cynnwys aelodau o'r tîm nyrsio cymunedol a'r gwasanaethau cymdeithasol.

Cynllunio a darparu gofal

Roedd dull amlddisgyblaethol o ddarparu gofal, gyda phrosesau cyfathrebu da ar waith. Roedd y tîm amlddisgyblaethol yn rhoi gofal unigol i gleifion yn ôl eu hanghenion wedi'u hasesu. Roedd prosesau cadarn ar waith i roi gwybod i weithwyr proffesiynol eraill fel y nyrs hyfywedd meinwe, deietegyddion a therapyddion lleferydd ac iaith am newidiadau o ran anghenion y cleifion.

Roedd y tîm yn gweithio gan ymgynghori â gweithwyr gofal iechyd proffesiynol a gofal lliniarol y bwrdd iechyd. Felly, gall y staff gael gafael ar gymorth a chynghor arbenigol ychwanegol yn ôl yr angen.

Dywedwyd wrthym y cânt gymorth da gan yr ymarferwyr cyffredinol.

Roedd ansawdd y dogfennau gofal a welsom yn dda ar y cyfan. Gwelsom dystiolaeth fod asesiadau o anghenion gofal cynhwysfawr yn cael eu cynnal a'u bod yn cael eu hadolygu a'u diweddarau'n rheolaidd. Caiff y cynlluniau gofal eu llunio cyn i'r plant gael eu derbyn i'r gwasanaeth ac maent wedi eu selio, cyhyd ag sy'n ymarferol, ar y drefn ddyddiol y byddai'r plant yn ei ddilyn gartref.

Roedd y dogfennau cynllunio gofal yn cael eu cynnal yn electronig ar gronfa ddata gofal.

Roedd y cynlluniau gofal yn fanwl, ac yn cael eu hadolygu a'u diweddarau'n rheolaidd. Roedd y gwerthusiadau ysgrifenedig a gaiff eu llunio gan y staff gofal ar ddiwedd pob sifft yn gynhwysfawr ac yn adlewyrchu unrhyw newidiadau yn y gofal a ddarperir.

Roedd y gofal a ddarperir yn amlwg yn seiliedig ar anghenion penodol ac amrywiol y plentyn. Roedd y dull hwn o weithio wedi'i adlewyrchu yn fformat y dogfennau cynllunio ac adolygu gofal, a oedd wedi'i deilwra ac yn canolbwyntio ar yr unigolyn.

Dywedodd y staff wrthym fod y plant a'u perthnasau yn cael eu cynnwys mewn penderfyniadau am eu gofal a bod annibyniaeth y cleifion yn cael ei hyrwyddo.

Cydraddoldeb, amrywiaeth a hawliau dynol

Gwelsom fod y staff yn rhoi gofal mewn ffordd a oedd yn hyrwyddo ac yn diogelu hawliau'r plant.

Gwelsom fod y staff yn diogelu preifatrwydd ac urddas y plant wrth ddarparu gofal. Er enghraifft, roedd drysau ystafelloedd gwely yn cael eu cau pan oeddent yn rhoi gofal.

Caiff Cynlluniau Gofal Pediatrig Ymlaen Llaw (PAC-plan) eu cwblhau cyn derbyn y plant i'r gwasanaeth gan ymgynghori â'r plant a/neu eu rhieni/gwarcheidwaid.

Caiff staff dwyieithog eu cyflogi yn yr hosbis, a gwelsom y staff yn cyfathrebu â'r plant yn Gymraeg ac yn Saesneg. Dywedodd y rhieni/gwarcheidwaid wrthym eu bod yn gallu cyfathrebu â'r staff yn eu dewis iaith a bod gwybodaeth am ofal iechyd ar gael iddynt yn eu dewis iaith.

Ymgysylltu â dinasyddion a'u hadborth

Cyfeirir at weithdrefnau pryderon a chwynion yr hosbis yn y datganiad o ddiben, y canllaw i gleifion ac ar y wefan. Roedd y trefniadau hyn yn gyson â'r rheoliadau a'r safonau.

Roedd blwch sylwadau wedi'i osod ger y brif fynedfa er mwyn i'r rhieni/gwarcheidwaid a'r plant fynegi eu barn am y gwasanaethau. At hynny,

gofynnir i'r rhieni/gwarcheidwaid a'r plant gwblhau holiadur electronig ar ansawdd y gwasanaeth wrth iddynt gael eu rhyddhau. Roedd hysbysfwrdd ger y brif fynedfa a oedd yn cynnwys gwybodaeth am y camau a gymerwyd yn sgil yr adborth a gafwyd hefyd.

Dyweddodd y staff wrthym mai nifer fach iawn o gwynion a geir am y gwasanaeth ac mai'r nod oedd delio â ffynhonnell y cwynion i'w datrys cyn gynted â phosibl er mwyn osgoi'r angen i uwchgyfeirio.

Roedd pob cwyn yn cael ei chofnodi a'i harchwilio ac ymchwilir yn drwyadl iddynt, gan dynnu sylw at y pwyntiau a ddysgwyd a'u rhannu â'r staff er mwyn eu hatal rhag digwydd eto.

Darparu Gofal Diogel ac Effeithiol

Rheoli risg ac iechyd a diogelwch

Roedd archwiliadau cyffredinol, archwiliadau clinigol mwy penodol ac asesiadau risg yn cael eu cynnal yn rheolaidd er mwyn lleihau'r risg o niwed i'r plant, staff ac ymwelwyr.

Wrth edrych ar sampl o gofnodion gofal y plant, gwelsom fod asesiadau risg o friwiau pwyso yn cael eu cynnal wrth i'r plant gael eu derbyn i'r hosbis, a'u hadolygu yn rheolaidd. Roedd atgyfeiriadau priodol yn cael eu gwneud at y nyrs hyfywedd meinwe arbenigol yn ôl yr angen.

Gwelsom fod y risg o gwmpo yn cael ei reoli'n briodol gydag asesiadau risg yn cael eu cynnal a'u hadolygu'n rheolaidd. Roedd yr asesiadau risg a'r cynlluniau gofal gysylltiedig wedi'u teilwra at bob plentyn yn unigol.

Mae'r hosbis yn cyflogi staff cynnal a chadw sydd hefyd yn gyfrifol am agweddau ar iechyd a diogelwch ym mhob rhan o'r gwasanaeth.

Rydym yn argymhell y dylai'r hosbis fwrw ymlaen gyda'r trefniadau i roi'r defnydd o ddyfeisiau offer miniog mwy diogel ar waith er mwyn lleihau'r risg o anaf i'r plant a'r staff.

Atal a rheoli heintiau a dihalogi

Roedd polisi rheoli heintiau cynhwysfawr ar waith. Roedd un o'r nyrsys wedi'i dynodi fel yr arweinydd ar gyfer rheoli heintiau yn yr hosbis.

Gwelsom fod gweithdrefnau rheoli COVID-19 cadarn ar waith.

Gwelsom fod archwiliadau rheolaidd yn cael eu cynnal er mwyn sicrhau bod y staff yn cydymffurfio â pholisïau COVID-19 a pholisïau Atal a Rheoli Heintiau yn ogystal ag egwyddorion arfer da.

Gwelwyd y rotas glanhau ac roedd sticeri '*I am clean*' i'w gweld ar eitemau o gyfarpar. Gwelwyd y staff cadw tŷ yn ymgymryd â'u dyletswyddau yn ddiwyd, gan roi sylw penodol i arwynebau a ddefnyddir yn aml, megis dolenni ac wynebau gweithio.

Roedd cyfarpar diogelu personol ar gael i'r staff, megis menig a ffedogau untro i leihau croes-heintio, ac roeddent yn cael eu defnyddio. Roedd cyfleusterau golchi a sychu dwylo ar gael. Gwelsom hefyd fod manau diheintio'r dwylo wedi eu lleoli'n strategol wrth ymyl mynedfeydd/allanfeydd at ddefnydd y staff ac ymwelwyr, er mwyn lleihau'r risg o groes-heintio.

Dywedd pob un o'r rhieni/gwarcheidwaid a gwblhaodd arolwg ar-lein wrthym fod yr hosbis yn lân ac yn daclus a bod mesurau rheoli haint COVID-19 yn cael eu dilyn, lle y bo'n briodol.

Maeth

Wrth edrych ar sampl o ffeiliau gofal, gwelsom fod anghenion bwyta ac yfed y cleifion wedi'u hasesu ar adeg eu derbyn i'r hosbis, a'u hadolygu'n rheolaidd. Roedd y cynlluniau gofal yn nodi'n glir sut y dylid bwydo'r plentyn e.e drwy'r geg neu drwy gastrostomi, pa atchwanegion bwyd arbenigol sydd eu hangen a'r amseroedd y dylid eu rhoi.

Gwelsom fod siartiau monitro yn cael eu defnyddio lle bo'u hangen, er mwyn sicrhau bod y plant yn cael lefelau maeth a hylif priodol.

Mae pob pryd yn cael ei goginio'n ffres ar y safle ac roedd system effeithiol ar waith i ddiwallu anghenion deietegol y plant, gyda'r staff gofal a'r staff arlwyo yn cyfathrebu'n dda â'i gilydd.

Gwnaeth y rhieni/gwarcheidwaid a'r plant a gyfrannodd at yr arolygiad ganmol y bwyd a'r diod a ddarperir yn yr hosbis.

Rheoli meddyginiaethau

Gwelsom dystiolaeth o arferion rhagorol mewn perthynas â'r broses storio, cyflenwi, llywodraethu a rhoi meddyginiaethau. Roedd y siartiau rhoi meddyginiaeth yn cael eu cynnal yn gywir.

Gwelwyd fod rhai o'r plant ar drefniadau meddyginiaeth cymhleth, gyda nifer ohonynt wedi bod yn cael meddyginiaeth a ragnodir ar eu cyfer am gyfnodau hir o amser.

Caiff y plant eu hasesu er mwyn nodi faint o gymorth, os o gwbl, sydd ei angen arnynt i reoli eu meddyginiaeth. Roedd meddyginiaeth yn cael ei storio'n briodol mewn cypyrddau y gellid eu cloi yn yr ystafell driniaeth.

Mae'r hosbis yn cyflogi technegydd fferyllfa sydd wedi bod yn werthfawr iawn. Mae ganddynt hefyd fferylllydd sy'n dod i'r hosbis bob wythnos i gefnogi'r broses o reoli meddyginiaethau yn ddiogel ac i roi arweiniad a chymorth i'r staff.

Roedd fframwaith ffurfiol ar waith ar gyfer y broses o reoli camgymeriadau meddyginiaeth, gydag unrhyw gamgymeriadau a chamgymeriadau a fu bron â digwydd yn cael eu cofnodi, eu hadrodd a'u hymchwilio. Rhoddir gwybod am ganlyniadau ymchwiliadau i'r staff er mwyn cefnogi dysgu ac osgoi iddynt ddigwydd eto.

Diogelu plant a diogelu oedolion sy'n agored i niwed

Roedd polisiâu a gweithdrefnau diogelu ysgrifenedig ar waith ac roedd y staff wedi cael hyfforddiant priodol ar y pwnc hwn.

Mae gan yr hosbis dîm diogelu sy'n gyfrifol am reoli unrhyw atgyfeiriadau ac maent yn gweithredu fel pwynt cyswllt i'r staff ar gyfer pob mater diogelu.

Roedd posterï i'w gweld o amgylch yr hosbis a oedd yn cynnwys manylion am yr hosbis a thimau diogelu'r awdurdod lleol.

Dyfeisiau, cyfarpar a systemau diagnostig meddygol

Roedd gan yr hosbis amrywiaeth o gyfarpar meddygol ar gael a oedd mewn cyflwr da ac yn cael ei gynnal a'i gadw'n briodol.

Gofal diogel a chlinigol effeithiol

O'n trafodaethau â'r staff ac o edrych ar ddogfennaeth gofal y cleifion, nodwyd gennym fod y plant yn cael gofal diogel a chlinigol effeithiol.

Gwelsom fod y gofal yn cael ei ddarparu yn unol â fframweithiau a llwybrau y cytunwyd arnynt yn genedlaethol.

Roedd polisiâu a gweithdrefnau cynhwysfawr ar waith i gefnogi'r gofal a ddarperir, ac yn cael eu hadolygu a'u diweddarau'n rheolaidd.

Gwelwyd tystiolaeth o weithio amlddisgyblaethol da iawn rhwng y staff nyrsio, y staff therapi a'r gweithwyr proffesiynol allanol.

Dywedodd y rhieni/gwarcheidwaid wrthym fod y staff yn garedig ac yn sensitif tuag at eu plant wrth ddarparu gofal a thriniaeth.

Gwelsom ryngweithio da iawn rhwng y staff a'r plant, gyda'r staff yn ymdrin ag anghenion y plant mewn modd gochelgar a phroffesiynol. Gwelsom aelodau o'r staff yn treulio amser gyda'r plant ac yn eu hannog a'u cefnogi i wneud pethau drostynt eu hunain, gan gynnal eu hannibyniaeth.

Gwelsom fod y gofal a ddarperir yn canolbwyntio ar yr unigolyn, yn ddiogel ac yn effeithiol, ac mai prif flaenoriaethau'r staff yw gofalu am y plant, a rhoi cymorth i'r perthnasau/gwarcheidwaid.

Roedd systemau cadarn ar waith ar gyfer cymorth brys y tu allan i oriau, gan gynnwys gwasanaethau brys a meddyg teulu.

Roedd poen yn cael ei reoli'n briodol drwy ddefnyddio adnoddau asesu poen ffurfiol a drwy roi meddyginiaethau lleddfu poen priodol, wedi'u rhagnodi.

Gwelsom fod y plant a'r teuluoedd yn cael cymorth da gan y tîm gwaith cymdeithasol a'r gwasanaethau eiriolaeth, seicoleg, cwnsela, rhag-gynllunio galar a gwasanaethau cymorth diwedd oes a phrofedigaeth.

Gweithgareddau

Fel y soniwyd eisoes, mae gan yr hosbis staff profiadol sydd wedi'u hyfforddi'n briodol sy'n hwyluso amrywiaeth o weithgareddau sy'n addas ar gyfer oedran y plant, gan gynnwys sesiynau cerddoriaeth, chwarae a sesiynau synhwyrdd drwy gydol y dydd. Roedd tegantau ac eitemau addysgol ar gael i'r plant ryngweithio â nhw. Mae'r plant a'r teuluoedd hefyd yn elwa ar fynediad at fannau awyr agored, gan gynnwys gardd ac offer chwarae sy'n hygyrch i gadeiriau olwyn.

Dywedwyd wrthym y byddai rheolwr therapi yn cael ei benodi a fyddai'n arwain y gwaith o ddatblygu a darparu amrywiaeth o therapiau i'r plant ac aelodau o'u teulu.

Rheoli cofnodion

Canfuwyd gennym fod systemau cadarn ar waith i sicrhau bod gwybodaeth bersonol yn ymwneud â chleifion a staff yn cael ei chadw'n ddiogel, a hynny yn electronig ac ar bapur.

Roedd cofnodion y cleifion wedi'u cynnal yn dda ac roedd y ffeiliau wedi'u trefnu mewn ffordd a oedd yn ei gwneud yn hawdd dod o hyd iddynt.

Ansawdd Rheolaeth ac Arweinyddiaeth

Fframwaith llywodraethu ac atebolrwydd

Roedd strwythur clir ar waith i gefnogi llywodraethu a rheolaeth yr hosbis.

Roedd systemau a phrosesau penodol iawn ar waith i sicrhau y rhoddir pwyslais ar wella'r gwasanaethau'n barhaus. Roedd hyn yn cael ei gyflawni'n rhannol drwy ei rhaglen dreigl o archwiliadau a'i strwythur llywodraethu sefydledig, a oedd yn galluogi aelodau enwebedig o'r staff i gwrdd yn rheolaidd i drafod canlyniadau clinigol a oedd yn gysylltiedig â gofal y cleifion.

Mae'r hosbis yn cyflogi rheolwr sicrhau ansawdd sy'n gyfrifol am gynnal archwiliadau ar y safonau, polisiâu, gweithdrefnau a'r asesiadau risg. Caiff canlyniadau'r archwiliadau eu hadrodd i'r tîm rheoli, nodir y meysydd i'w gwella a chaiff cynllun gweithredu ei ddatblygu.

Rydym yn argymhell y dylid dangos canlyniadau archwiliadau, megis atal a rheoli heintiau, hylendid dwylo, cwmpïadau, gofal briwiau pwysu, rheoli meddyginiaeth, ac ati yn yr hosbis i'r plant, rhieni/gwarcheidwaid, staff ac ymwelwyr weld yn glir sut y mae'r gwasanaeth yn perfformio.

Dywedodd y staff wrthym fod prosesau da, anffurfiol ar waith i oruchwyllo a chefnogi'r staff o ddydd i ddydd.

Gwnaethom siarad â sawl aelod o staff a chanfod eu bod yn gyfeillgar, yn hawdd mynd atynt ac yn ymrwymedig i ddarparu gofal o safon uchel i gleifion a'u perthnasau/gofalwyr.

Yr unigolyn cyfrifol ar gyfer Tŷ Gobaith yw'r Prif Weithredwr, sydd wedi'i leoli yn Hope House. Mae'n bresennol yn yr hosbis yn rheolaidd ac yn cynnal cyfarfodydd ffurfiol un i un â'r rheolwr. Mae hyn yn ei alluogi i fonitro'r gwasanaeth ac yn golygu ei fod ar gael i'r staff, y plant a'r perthnasau.

Mae'r Prif Weithredwr hefyd yn ymgymryd ag ymweliadau Rheoliad 28 ffurfiol ac yn llunio adroddiadau yn dilyn ymweliadau o'r fath.

Mae Aelodau Bwrdd yr Ymddiriedolwyr hefyd yn ymweld â'r hosbis yn rheolaidd.

Roedd gan yr Ymddiriedolwyr drosolwg da o'r gwasanaeth drwy eu hymweliadau rheolaidd â'r hosbis a thrwy'r prosesau rheoli adrodd ac uwchgyfeirio.

Roeddem yn fodlon ar lefel yr oruchwyliaeth o'r gwasanaeth gan aelodau'r uwch dîm rheoli a Bwrdd yr Ymddiriedolwyr.

Delio â phryderon a rheoli digwyddiadau

Fel y soniwyd eisoes, roedd prosesau sefydledig ar waith i ymdrin â phryderon a rheoli digwyddiadau. Roedd gweithdrefn gwyno ffurfiol ar waith ac roedd gwybodaeth am sut i wneud cwyn wedi'i nodi yn y Datganiad o ddiben, y Canllaw i Gleifion ac ar y wefan.

Roedd pob cwyn yn cael ei chofnodi a'i harchwilio ac ymchwilir yn drwyadl iddynt, gan dynnu sylw at y pwyntiau a ddysgwyd a'u rhannu â'r staff er mwyn eu hatal rhag digwydd eto.

Gwnaethom adolygu sampl o gofnodion yn ymwneud â phryderon a digwyddiadau, a chanfod yr ymdriniwyd â nhw yn unol â pholisïau'r hosbis.

Cynllunio'r gweithlu, hyfforddiant a datblygiad sefydliadol

Gwelsom fod tîm o staff cyfeillgar a phroffesiynol yn yr hosbis a oedd yn dangos ymrwymiad i roi gofal o ansawdd uchel i'r plant a'u teuluoedd. Roedd y staff yn gallu disgrifio eu rolau ac roeddent yn wybodus am anghenion gofal y plant roeddent yn gyfrifol amdanynt.

Cyhoeddodd AGIC holiadur er mwyn casglu barn y staff am Dŷ Gobaith a'u profiad o weithio yno.

Cafwyd cyfanswm o 43 o ymatebion gan staff mewn rolau clinigol ac anghlinigol amrywiol. Nid atebodd pob ymatebydd bob cwestiwn.

Roedd ymatebion gan y staff yn gadarnhaol, gyda phob un a ymatebodd (40/40) yn nodi eu bod yn fodlon ar ansawdd y gofal a'r cymorth a roddir ganddynt i gleifion. Roedd pob un a ymatebodd (41/41) yn cytuno y byddant yn hapus gyda safon y gofal a ddarperir gan yr hosbis pe bai angen cymorth ar ffrind neu berthynas yno.

Dyweddodd pob aelod o'r staff a ymatebodd (41/41) wrthym y byddent yn argymhell yr hosbis hon fel lle da i weithio ynddo.

Roedd rhai aelodau o'r staff (6/43) yn teimlo nad oeddent yn helpu i wneud penderfyniadau ar newidiadau a gyflwynwyd sy'n effeithio ar eu maes gwaith.

Gwelsom fod digon o staff yn yr hosbis ar ddiwrnodau'r arolygiad, gyda'r staff yn cadarnhau eu bod yn gallu bodloni'r holl alwadau a oedd yn cystadlu am eu hamser yn y gwaith, a bod digon o staff ar gael i wneud eu gwaith yn iawn.

Dywedwyd wrthym y caiff y lefelau staffio eu haddasu yn unol â nifer y plant sy'n cael gofal a'u hanghenion gofal penodol.

Dyweddodd pob aelod o'r staff a gwblhaodd holiadur wrthym fod ganddynt ddeunyddiau, cyflenwadau ac offer digonol i wneud eu gwaith.

Disgwylir i staff newydd gwblhau cyfnod sefydlu ffurfiol. Roedd y ddogfennaeth a welwyd yn ystod yr arolygiad yn dangos fod y broses sefydlu staff yn un gynhwysfawr.

Dywedodd pob aelod o'r staff a gwblhaodd holiadur wrthym, heblaw un, eu bod wedi cael hyfforddiant priodol er mwyn ymgymryd â'u rolau.

Dywedodd rhai aelodau o'r staff nyrsio wrthym y byddent yn elwa ar gael hyfforddiant ar anghenion emosiynol er mwyn iddynt allu diwallu anghenion y plant yn well, yn enwedig pan nad yw aelodau eraill o'r tîm amlddisgyblaethol ar gael h.y. yn ystod y nos.

Rydym yn argymhell y dylai'r staff nyrsio a'r staff gofal gael hyfforddiant ar anghenion emosiynol.

Gwnaethom archwilio sampl o ffeiliau'r staff a chadarnhau bod hyfforddiant gorfodol a hyfforddiant penodol arall ar gael i'r staff. Rhoddwyd copi o gynllun hyfforddi staff yr hosbis i ni a oedd yn gynhwysfawr ac a oedd yn cynnwys rhestr o'r pynciau yr eir i'r afael â nhw, dyddiadau cwblhau a dyddiadau y daw'r hyfforddiant cyfredol i ben. Roedd y ffigurau hyfforddiant gorfodol a gyflwynwyd i ni yn ystod yr arolygiad yn dangos cyfraddau cwblhau hyfforddiant da.

Gwnaethom ofyn am wybodaeth mewn perthynas ag arfarniadau perfformiad a chadarnhawyd bod y rhan fwyaf o'r staff wedi cael arfarniad blynyddol o fewn y 12 mis diwethaf. Dywedwyd wrthym mai'r nyrs arwain sy'n cynnal arfarniadau'r nyrsys a'r gweithwyr cymorth gofal iechyd. Caiff y sesiynau hyn eu cofnodi a'u cyflwyno i'r tîm Adnoddau Dynol er mwyn iddynt eu casglu a'u cadw ar ffeiliau unigol y staff. Mae'r staff yn cynnal eu cofnodion o amcanion eu hunain.

Arferion recriwtio a chyflogi'r gweithlu

Dywedwyd wrthym mai prin oedd y trosiant staff a bod y cyfraddau salwch yn isel.

Roedd y broses recriwtio staff yn cael ei rheoli gan dîm Adnoddau Dynol yr hosbis, gan ddilyn polisi a gweithdrefnau recriwtio'r sefydliad. Dywedwyd wrthym fod y broses recriwtio staff yn un barhaus.

Gwelsom fod mesurau ychwanegol wedi cael eu rhoi ar waith er mwyn cefnogi'r staff yn ystod y pandemig. Roedd y rhain yn cynnwys mynediad at raglenni cymorth i gyflogeion, hyrwyddwyr llesiant a swyddogion cymorth cyntaf iechyd meddwl. Roedd ystafell dawel ar gael i'r staff ei defnyddio er mwyn cael amser i ffwrdd o'r amgylchedd clinigol hefyd.

Dywedodd pob un o'r 40 o aelodau o staff a gwblhaodd holiadur wrthym fod eu sefydliad yn trin staff sy'n rhan o gamgymeriad, camgymeriad a fu bron â digwydd neu ddigwyddiad yn deg.

Dyweddodd pob un o'r 41 o ymatebwyr wrthym eu bod yn gwybod sut i roi gwybod am bryderon am arferion clinigol anniogel.

Cafwyd y sylwadau canlynol gan y staff ynghylch yr hyfforddiant a ddarperir yn Nhŷ Gobaith:

“Rwyf wir yn credu bod y cyflogeion i gyd yn cael eu trin yn deg a bod cyfleoedd yn y gweithle ar gael i bawb.”

“Mae'r sefydliad yn parchu unrhyw nodweddion gwarchoddedig y gall fod cyflogai yn uniaethu â nhw.”

“Rwy'n credu bod y sefydliad yn gefnogol iawn o gydraddoldeb ac amrywiaeth. Caiff pawb eu croesawu'n gyfartal i'n tîm.”

4. Y camau nesaf

Lle rydym wedi nodi gwelliannau a phryderon uniongyrchol yn ystod ein harolygiad y mae'n ofynnol i'r gwasanaeth gymryd camau yn eu cylch, nodir y rhain yn y ffyrdd canlynol yn atodiadau'r adroddiad hwn (lle y bônt yn gymwys):

- Atodiad A: Yn cynnwys crynodeb o unrhyw bryderon am ddiogelwch cleifion a gafodd eu huwchgyfeirio a'u datrys yn ystod yr arolygiad
- Atodiad B: Yn cynnwys unrhyw bryderon uniongyrchol am ddiogelwch cleifion lle rydym yn gofyn i'r gwasanaeth gwblhau cynllun gwella ar unwaith yn dweud wrthym am y camau brys y mae'n eu cymryd
- Atodiad C: Yn cynnwys unrhyw welliannau eraill a nodwyd yn ystod yr arolygiad, lle rydym yn gofyn i'r gwasanaeth gwblhau cynllun gwella sy'n dweud wrthym am y camau y mae'n eu cymryd i fynd i'r afael â'r meysydd hyn.

Dylai'r cynlluniau gwella wneud y canlynol:

- Nodi'n glir sut yr ymdrinnir â'r canfyddiadau a nodwyd
- Sicrhau bod y camau a gymerir mewn ymateb i'r materion a nodwyd yn benodol, yn fesuradwy, yn gyflawnadwy, yn realistig ac wedi'u hamseru
- Cynnwys digon o fanylion er mwyn rhoi sicrwydd i AGIC a'r cyhoedd yr ymdrinnir â'r canfyddiadau a nodwyd yn ddigonol
- Sicrhau bod y dystiolaeth ofynnol yn erbyn y camau a nodwyd yn cael ei rhoi i AGIC o fewn tri mis i'r arolygiad.

O ganlyniad i ganfyddiadau'r arolygiad hwn, dylai'r gwasanaeth wneud y canlynol:

- Sicrhau nad yw'r canfyddiadau yn systemig ar draws rhannau eraill o'r sefydliad ehangach
- Rhoi'r wybodaeth ddiweddaraf i AGIC pan fydd camau yn dal i fod heb eu cymryd a/neu ar y gweill, er mwyn cadarnhau pan fyddant wedi cael eu cwblhau.

Caiff y cynllun gwella, ar ôl cytuno arno, ei gyhoeddi ar [wefan](#) AGIC.

Atodiad A - Crynodeb o bryderon a ddatryswyd yn ystod yr arolygiad

Mae'r tabl isod yn crynhoi'r pryderon a gafodd eu nodi a'u huwchgyfeirio yn ystod ein harolygiad. Oherwydd yr effaith/effaith bosibl ar ofal a thriniaeth y cleifion, roedd angen rhoi sylw i'r pryderon hyn ar unwaith, yn ystod yr arolygiad.

Pryderon uniongyrchol a nodwyd	Effaith/effaith bosibl ar ofal a thriniaeth y cleifion	Sut gwnaeth AGIC uwchgyfeirio'r pryder	Sut cafodd y pryder ei ddatrys
Gwnaethom nodi bod y bag dadebru yn cynnwys Cloroffenamin a Hydrocortison nad ydynt bellach yn cael eu hargymell i'w defnyddio gan Gyngor Dadebru y DU.	Gallai rhoi'r feddyginiaeth hon i glaf pe byddai'n llewygu neu mewn argyfwng achosi niwed sylweddol.	Tynnwyd sylw'r rheolwr cofrestredig at y mater hwn.	Cysylltodd y rheolwr cofrestredig â'r fferylllydd a ddywedodd y dylid gwaredu'r feddyginiaeth o'r bag dadebru ar unwaith.

Atodiad B - Cynllun gwella ar unwaith

Gwasanaeth: Tŷ Gobaith

Dyddiad yr arolygiad: 17 a 18 Ionawr 2023

Mae'r tabl isod yn cynnwys unrhyw bryderon uniongyrchol am ddiogelwch cleifion a nodwyd yn ystod yr arolygiad lle rydym yn gofyn i'r gwasanaeth gwblhau cynllun gwella ar unwaith yn dweud wrthym am y camau brys y mae'n eu cymryd.

Yr hyn sydd angen ei wella	Safon/ Rheoliad	Camau gweithredu gan y gwasanaeth	Swyddog cyfrifol	Amserlen
Ni thynnwyd sylw at unrhyw faterion yr oedd angen sicrwydd ar unwaith yn eu cylch yn ystod yr arolygiad hwn.				

Rhaid i'r adran ganlynol gael ei chwblhau gan gynrychiolydd y gwasanaeth sydd â'r cyfrifoldeb ac atebolrwydd cyffredinol dros sicrhau bod y cynllun gwella yn cael ei roi ar waith.

Cynrychiolydd y gwasanaeth:

Enw (priflythrennau):

Teitl swydd:

Dyddiad:

Atodiad C - Cynllun gwella

Gwasanaeth: Tŷ Gobaith

Dyddiad yr arolygiad: 17 a 18 Ionawr 2023

Mae'r tabl isod yn cynnwys unrhyw welliannau eraill a nodwyd yn ystod yr arolygiad, lle rydym yn gofyn i'r gwasanaeth gwblhau cynllun gwella sy'n dweud wrthym am y camau y mae'n eu cymryd i fynd i'r afael â'r meysydd hyn.

Yr hyn sydd angen ei wella	Safon/ Rheoliad	Camau gweithredu gan y gwasanaeth	Swyddog cyfrifol	Amserlen
Dylai'r darparwr cofrestredig fwrw ymlaen gyda'r trefniadau i roi'r defnydd o ddyfeisiau offer miniog mwy diogel ar waith yn yr hosbis er mwyn lleihau'r risg o anaf i'r plant a'r staff.	Safonau Gofynnol Cenedlaethol ar gyfer Gwasanaethau Gofal Iechyd Annibynnol yng Nghymru Safon 22. Rheoli risg ac iechyd a diogelwch	Tynnu nodwyddau miniog a'u gwaredu'n briodol. Mae pob nodwydd sydd ar gael yn cydymffurfio â'r rheoliad 'dyfeisiau miniog mwy diogel'. Diweddarwyd y rhestr o'r dyfeisiau sydd ar gael i adlewyrchu hyn ac i dynnu sylw ato.	Dirprwy Bennaeth Gofal	Wedi'i gwblhau
Dylai'r darparwr cofrestredig ddangos canlyniadau archwiliadau, megis atal a rheoli heintiau, hylendid dwylo, cwympiadau, gofal briwiau pwyso, rheoli	Rheoliadau Gofal Iechyd Annibynnol (Cymru) 2011	Caiff canlyniadau archwiliadau eu dangos yn yr ardaloedd cyhoeddus a'r ardaloedd i staff. Bydd canlyniadau archwiliadau	Addysgwr Ymarfer Clinigol.	Pob archwiliad yn y dyfodol

<p>meddyginiaeth, ac ati, yn yr hosbis i'r plant, rhieni/gwarcheidwaid, staff ac ymwelwyr weld yn glir sut y mae'r gwasanaeth yn perfformio.</p>	<p>Rheoliad 9. (1) (g) ac (o) Safonau Gofynnol Cenedlaethol ar gyfer Gwasanaethau Gofal Iechyd Annibynnol yng Nghymru</p> <p>Safon 6. Cymryd rhan mewn Gweithgareddau Gwella Ansawdd</p>	<p>yn cael eu dangos mewn fformat gwahanol (er mwyn tynnu sylw at y meysydd penodol a awgrymwyd) a fydd yn cynnwys y prif ganlyniadau a'r cyfraddau cydymffurfio mewn modd anffurfiol/hawdd ei ddarllen ar gyfer defnyddwyr y gwasanaeth a theuluoedd.</p>		
<p>Dylai'r darparwr cofrestredig drefnu bod y staff nyrsio a'r staff gofal yn cael hyfforddiant ar anghenion emosiynol.</p>	<p>Safonau Gofynnol Cenedlaethol ar gyfer Gwasanaethau Gofal Iechyd Annibynnol yng Nghymru</p> <p>Safon 25. Cynllunio'r gweithlu, hyfforddiant a</p>	<p>Bydd pob aelod o'r staff yn cael hyfforddiant arbenigol ar anghenion synhwyrdd a chyfathrebu ym mis Medi gan 'Reach'</p> <p>O fis Mai 2023, gallwn gynnig gwasanaeth dros saith diwrnod a fydd yn cynnwys therapi chwarae/gweithgareddau gan ein bod wedi penodi dau aelod o</p>	<p>Addysgwr Ymarfer Clinigol.</p> <p>Pennaeth Gofal</p>	<p>Medi 2023</p> <p>Mai 2023</p>

	datblygiad sefydliadol	<p>staff rhan amser er mwyn cefnogi'r staff gofal i ddiwallu anghenion emosiynol y plant.</p> <p>Byddwn yn mynd i'r afael ag anghenion hyfforddiant aelodau unigol o'r staff fel y nodwyd yn eu Harfarniad blynyddol</p>		<p>Anghenion hyfforddiant wedi'u teilwra at yr unigolyn parhaus.</p>
--	------------------------	--	--	--

Rhaid i'r adran ganlynol gael ei chwblhau gan gynrychiolydd y gwasanaeth sydd â'r cyfrifoldeb ac atebolrwydd cyffredinol dros sicrhau bod y cynllun gwella yn cael ei roi ar waith.

Cynrychiolydd y gwasanaeth

Enw (priflythrennau): Angharad Davies

Swydd: Pennaeth Gofal

Dyddiad: 29 Mawrth 2023