

Adroddiad Arolygu Gofal Iechyd Annibynnol (Lle Rhoddwyd Rhybudd)

New Image, Bangor

Dyddiad yr arolygiad: 05 Ionawr 2023

Dyddiad cyhoeddi: 11 Ebrill 2023



Gellir darparu'r cyhoeddiad hwn a gwybodaeth arall gan AGIC mewn fformatau neu ieithoedd amgen ar gais. Bydd oedi byr wrth i ieithoedd a fformatau eraill gael eu cynhyrchu pan ofynnir amdanynt i ddiwallu anghenion unigol. Cysylltwch â ni am gymorth.

Bydd copïau o'r holl adroddiadau, pan gânt eu cyhoeddi, ar gael ar ein [gwefan](#) neu drwy gysylltu â ni:

Yn ysgrifenedig:

Rheolwr Cyfathrebu
Arolygiaeth Gofal Iechyd Cymru
Llywodraeth Cymru
Parc Busnes Rhyd-y-car
Merthyr Tudful
CF48 1UZ

Neu

Ffôn: 0300 062 8163
E-bost: AGIC@llyw.cymru
Gwefan: www.agic.org.uk

ISBN Digidol 978-1-80535-777-3

© Hawlfraint y Goron 2023

Arolygiaeth Gofal Iechyd Cymru (AGIC) yw arolygiaeth a rheoleiddiwr annibynnol gofal iechyd yng Nghymru

Ein diben

Gwirio bod gwasanaethau gofal iechyd yn cael eu darparu mewn ffordd sy'n mwyafu iechyd a llesiant pobl.

Ein gwerthoedd

Mae pobl wrth wraidd yr hyn yr ydym yn ei wneud. Rydym yn:

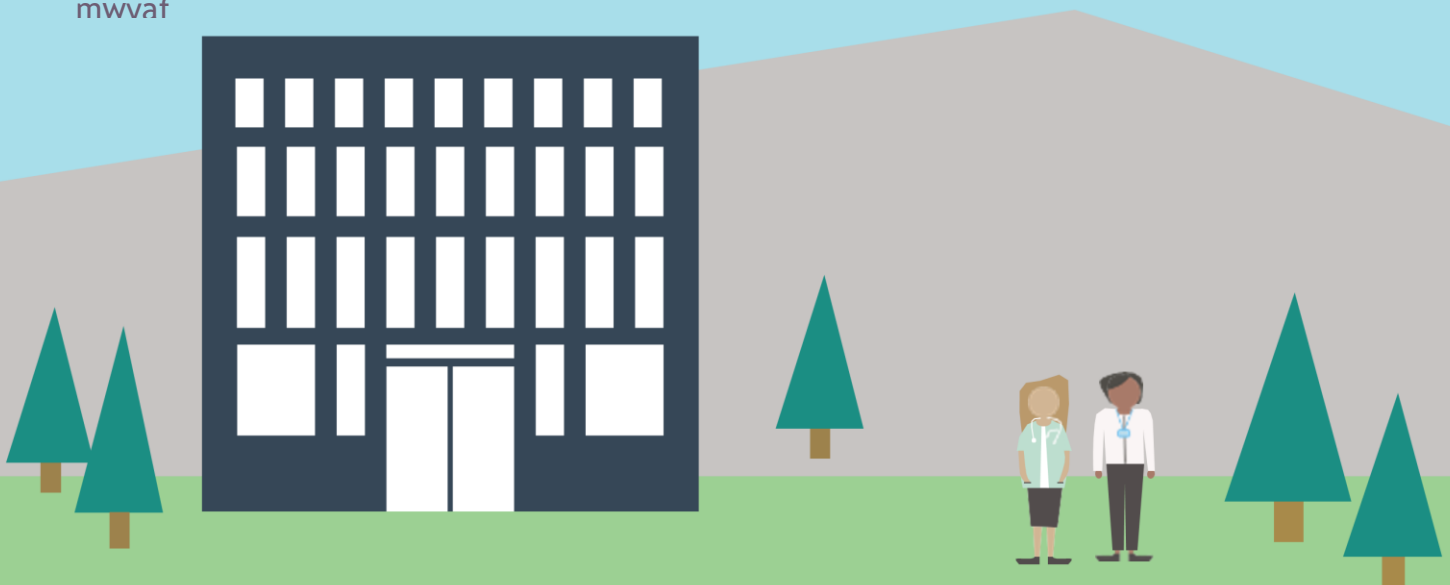
- Annibynnol - rydym yn ddiuedd, yn penderfynu pa waith rydym yn ei wneud a lle rydym yn ei wneud
- Gwrthrychol - rydym yn rhesymol ac yn deg ac yn gweithredu ar sail tystiolaeth
- Pendant - rydym yn gwneud dyfarniadau clir ac yn cymryd camau i wella safonau gwael ac amlygu'r arferion da rydym yn dod ar eu traws
- Cynhwysol - rydym yn gwerthfawrogi ac yn annog cydraddoldeb ac amrywiaeth drwy ein gwaith
- Cymesur - rydym yn ystwyth ac yn gwneud ein gwaith lle mae o'r pwys mwyaf

Ein nod

Bod yn llais dibynadwy sy'n ysgogi gwelliant mewn gofal iechyd ac sy'n dylanwadu arno

Ein blaenoriaethau

- Byddwn yn canolbwyntio ar ansawdd y gofal iechyd a ddarperir i bobl a chymunedau wrth iddynt gyrchu gwasanaethau, eu defnyddio a symud rhyngddynt
- Byddwn yn addasu ein dull gweithredu i sicrhau ein bod yn ymatebol i risgiau i ddiogelwch cleifion sy'n dod i'r amlwg
- Byddwn yn cydweithio er mwyn ysgogi'r gwaith o wella systemau a gwasanaethau ym maes gofal iechyd
- Byddwn yn cefnogi ac yn datblygu ein gweithlu i'w galluogi nhw, a'r sefydliad, i gyflawni ein blaenoriaethau.



Cynnwys

1. Yr hyn a wnaethom	5
2. Crynodeb o'r arolygiad	6
3. Yr hyn a nodwyd gennym	8
• Ansawdd Profiad y Claf.....	8
• Darparu Gofal Diogel ac Effeithiol.....	12
• Ansawdd Rheolaeth ac Arweinyddiaeth.....	15
4. Y camau nesaf	16
Atodiad A - Crynodeb o bryderon a ddatryswyd yn ystod yr arolygiad	17
Atodiad B - Cynllun gwella ar unwaith	18
Atodiad C - Cynllun gwella.....	19

1. Yr hyn a wnaethom

Ceir manylion llawn am y ffordd rydym yn arolygu'r GIG ac yn rheoleiddio darparwyr gofal iechyd annibynnol yng Nghymru ar ein [gwefan](#).

Cwblhaodd Arolygiaeth Gofal Iechyd Cymru (AGIC) arolygiad lle rhoddwyd rhybudd yn New Image, Bangor ar 5 Ionawr 2023.

Roedd ein tîm ar gyfer yr arolygiad yn cynnwys un o arolygwyr Gofal Iechyd AGIC.

Nodwch fod canfyddiadau'r arolygiad yn ymwneud â'r adeg y cynhaliwyd yr arolygiad.

Mae'r adroddiad (llawn) hwn wedi'i gynllunio ar gyfer y lleoliad, ac mae'n disgrifio'r holl ganfyddiadau sy'n ymwneud â darparu gofal diogel a dibynadwy o ansawdd uchel sy'n canolbwyntio ar gleifion unigol.

Mae fersiwn gryno o'r adroddiad, sydd wedi'i chynllunio ar gyfer aelodau'r cyhoedd, ar gael ar ein [gwefan](#).

2. Crynodeb o'r arolygiad

Ansawdd Profiad y Claf

Crynodeb cyffredinol:

Nodwyd gennym fod New Image yn ymrwymedig i ddarparu profiad cadarnhaol i'r cleifion mewn amgylchedd dymunol gyda staff cyfeillgar, proffesiynol ac ymrwymedig.

Nododd pob claf a gwblhaodd holiadur AGIC fod y gwasanaeth a ddarperir gan y clinig yn dda iawn.

Gwelsom y staff yn cyfarch cleifion mewn ffordd gwrtais a chyfeillgar, wyneb yn wyneb a thros y ffôn.

Roedd systemau a phrosesau ar waith i sicrhau bod y cleifion yn cael eu trin ag urddas a phroffesiynoldeb.

Dyma beth roedd y gwasanaeth yn ei wneud yn dda:

- Mae'r clinig yn ymrwymedig i roi profiad cadarnhaol i gleifion.
- Roedd y clinig yn lân ac yn daclus iawn
- Roedd y staff yn gwrtais, yn ofalgar ac yn gwrandao ar gleifion
- Cynigiwyd gwasanaeth dwyieithog llawn
- Roedd gan y clinig system ar waith ar gyfer gweld safbwyntiau'r cleifion.

Darparu Gofal Diogel ac Effeithiol

Crynodeb cyffredinol:

Nodwyd gennym fod New Image yn cydymffurfio â'r rheoliadau perthnasol sy'n gysylltiedig ag iechyd, diogelwch a lles y staff a'r cleifion.

Roedd y clinig mewn cyflwr da ac yn cynnwys cyfarpar addas i ddarparu'r gwasanaethau a'r triniaethau y mae wedi'i gofrestru i'w darparu. Roedd pob ardal yn lân iawn ac nid oedd unrhyw beryglon amlwg.

Roedd trefniadau da ar waith i sicrhau bod y peiriant laser yn cael ei ddefnyddio mewn ffordd briodol a diogel.

Roedd y rheolwr cofrestredig yn wybodus iawn, yn broffesiynol ac yn dangos ei fod yn deall ble a sut i gael gafael ar gyngor ac arweiniad.

Gwelsom dystiolaeth bod y cleifion yn cael gofal diogel ac effeithiol.

Dyma beth roedd y gwasanaeth yn ei wneud yn dda:

- Roedd y clinig a'r ystafell drin wedi'u dylunio a'u gorffen i safon uchel
- Roedd yr ystafell drin yn lân, yn cynnwys cyfarpar addas ac yn addas at y diben
- Rhoddwyd digon o wybodaeth i'r cleifion i wneud penderfyniad gwybodus am eu triniaeth
- Gwelsom dystiolaeth bod y cleifion yn fodlon â'u triniaethau a'r gwasanaethau a ddarperir.

Ansawdd Rheolaeth ac Arweinyddiaeth

Crynodeb cyffredinol:

Mae gan New Image dîm profiadol, gydag arweinyddiaeth dda a llinellau atebolrwydd clar.

Y rheolwr cofrestredig oedd yn gyfrifol am reoli'r clinig o ddydd i ddydd a gwelsom ei bod yn ymrwymedig iawn i ddarparu gofal o safon uchel i'r cleifion.

Dyma beth roedd y gwasanaeth yn ei wneud yn dda:

- Gwelsom dystysgrifau yn dangos bod defnyddwyr awdurdodedig sy'n defnyddio'r peiriant laser wedi cwblhau'r hyfforddiant Craidd Gwybodaeth ac wedi cwblhau hyfforddiant ar sut i ddefnyddio'r peiriant laser.
- Roedd y wybodaeth i gleifion yn cael ei chadw'n ddiogel.
- Roedd nodiadau'r cleifion o safon dda.

3. Yr hyn a nodwyd gennym

Ansawdd Profiad y Claf

Adborth gan Gleifion

Cyn ein harolygiad, gwahoddwyd y clinig i ddsbarthu holiaduron AGIC i'r cleifion er mwyn cael eu barn ar y gwasanaeth a ddarperir. Cafwyd cyfanswm o 20 o ymatebion.

Nododd pob un o'r cleifion a gwblhaodd holiadur fod y gwasanaeth a ddarperir yn dda iawn. Nid oedd rhai o'r cleifion wedi ateb pob cwestiwn.

Ymhlith y sylwadau a gafwyd gan y cleifion roedd y canlynol:

“Mae o'r safon uchaf fel y mae, o hyd yn gwella”

“Byddem yn ei argymhell i bobl”

“Gwasanaeth gwych”

“O hyd yn bles”

“Rhagorol fel yr arfer”

Gofynnwyd i'r cleifion yn yr holiadur sut y gallai'r lleoliad wella'r gwasanaeth y mae'n ei ddarparu. Roedd rhai o'r sylwadau a gafwyd yn cynnwys y canlynol:

“Perffaith fel y mae”

“Nid oes angen unrhyw welliannau”

“Rwy'n hapus iawn â'r gwasanaeth, nid oes lle i wella yn fy marn i”

“Hapus - dim byd i'w wella”

“Hapus â'r lleoliad”

Diogelu a gwella iechyd

Gwelsom y newidiadau a wnaed i amgylchedd y clinig mewn ymateb i COVID-19. Er mwyn diogelu rhag y risg sy'n gysylltiedig â'r feirws, gwelsom fod peiriannau hylif diheintio alcohol wedi cael eu gosod mewn lleoliadau strategol ym mhob rhan o'r clinig.

Dywedodd pob un o'r cleifion wrthym, wrth fynd i'r clinig, ei bod yn amlwg iawn bod gweithdrefnau a oedd yn cydymffurfio â rheoliadau COVID-19 ar waith.

Gwelsom fod cleifion yn cael eu gofyn i gwblhau a llofnodi ffurflen hanes meddygol ar ddechrau pob triniaeth.

Urddas a pharch

Roedd pob claf a gwblhaodd holiadur yn cadarnhau bod y staff wedi'u trin ag urddas a pharch pan wnaethant ymweld â'r clinig.

Cadarnhaodd pob claf a gwblhaodd holiadur hefyd bod y staff yn egluro'r hyn roeddent yn ei wneud drwy gydol y driniaeth a bod y staff yn gwrando arnynt ac yn ateb unrhyw gwestiynau.

Roedd sylwadau'r cleifion yn yr holiaduron am y staff yn cynnwys:

“Cyfeillgar a phroffesiynol”

“Roedd yr holl staff yn gyfeillgar”

Roedd ardal ar gael i'r staff gael sgysiau preifat â chleifion, allan o glyw cleifion eraill, os byddai angen, er mwyn cadw cyfrinachedd.

Cyfathrebu'n effeithiol

Dywedodd pob claf a gwblhaodd holiadur wrthym eu bod nhw yn gwybod sut i wneud cwyn os byddent yn anhapus â'r gwasanaeth a ddarparwyd gan y clinig. Dywedodd un claf wrthym:

“Dim cwynion o gwbl, cael fy nhrin mor dda bob amser”

Roedd datganiad o ddiben a chanllaw i gleifion ar gael i'r cleifion. Roedd y datganiad o ddiben yn cynnwys y wybodaeth berthnasol am y gwasanaethau a gynigir.

Mae gan y clinig wefan a thafleuni gwybodaeth sy'n darparu gwybodaeth ar y triniaethau sydd ar gael.

Gwnaethom edrych ar sampl o gofnodion cleifion a gwelsom dystiolaeth bod ymagwedd glir ac amlwg o brisio triniaethau.

Mae'r rheolwr cofrestredig, sef yr unig weithredwr laser, yn siarad Cymraeg yn rhugl, sy'n helpu i ddiwallu anghenion cleifion sy'n siarad Cymraeg.

Gwybodaeth i gleifion a chydsyniad cleifion

Cytunodd yr holl gleifion a gwblhaodd holiadur fod y staff yn gwranddo arnynt yn ystod eu hapwyntiad a'u bod yn cael digon o wybodaeth am eu triniaeth, gan gynnwys y risgiau, gwahanol opsiynau triniaeth, cost a gwasanaethau ôl-ofal.

Gwelsom dystiolaeth fod y cleifion yn cael digon o wybodaeth i wneud penderfyniad gwybodus am eu triniaeth. Gofynnwyd i'r cleifion ddarparu cydsyniad ysgrifenedig ar ddechrau pob cwrs o driniaeth.

Cynllunio a darparu gofal

Mae pob claf yn cael apwyntiad ymgynhori cyn i'r driniaeth ddechrau, sy'n cynnwys asesu'r math o groen. Gwelsom esiamplau o wybodaeth dda a dogfennau ôl-ofal a roddir i gleifion, sy'n cynnwys manylion am y peryglon a manteision y triniaethau.

Roedd nodiadau cleifion unigol manwl ar gael, gyda thystiolaeth o brosesau cadw cofnodion da. Roedd dogfennaeth dda ar waith yn ymdrin â math o groen, cydsynio i driniaeth a hanes meddygol.

Roedd cofrestr triniaeth gyfredol yn cael ei chadw.

Cadarnhaodd pob claf eu bod yn cwblhau'r ffurflen hanes meddygol a/neu wedi cael eu ffurflen hanes meddygol wedi ei wirio cyn cynnal unrhyw driniaeth. Cadarnhaodd bob claf hefyd eu bod yn cael prawf clwt i bennu'r gosodiad laser diogel ac effeithiol cyn cael unrhyw driniaeth; a chadarnhodd pob claf eu bod wedi llofnodi ffurflen cysdyniad cyn cael triniaeth newydd. Gwnaeth rhai cleifion y sylwadau canlynol:

“Bob amser yn broffesiynol iawn ac yn rhoi gwybodaeth lawn gyda phob triniaeth”

“Hapus gyda fy nhriniaeth”

“Mynd i drefnu mwy o driniaethau”

Cydraddoldeb, amrywiaeth a hawliau dynol

Mae'r clinig wedi'i leoli ar y llawr cyntaf. Mae mynediad i bobl â nam symudedd yn gyfyngedig. Fodd bynnag, bydd y clinig yn darparu manylion darparwr amgen i gleientiaid sydd methu cael mynediad i'r safle, os bydd angen.

Ymgysylltu â dinasyddion a'u hadborth

Gwelsom fod gan y clinig system ar waith i gael adborth cleifion, fel modd i fonitro ansawdd y gwasanaeth a ddarperir. Gwelsom yr adroddiad dadansoddi diweddaraf sydd hefyd ar gael i gleifion ei weld wrth y dderbynfa.

Gallai'r cleifion roi adborth drwy holiaduron cleifion ar ddiwedd pob triniaeth ac ar gyfryngau cymdeithasol. Gellir rhoi adborth a sylwadau yn ddiennw hefyd.

Darparu Gofal Diogel ac Effeithiol

Rheoli risg ac iechyd a diogelwch

Gwelsom dystiolaeth bod Profion Offer Cludadwy (PAT) wedi cael eu cynnal, er mwyn sicrhau bod y cyfarpar trydanol bach yn ddiogel i'w defnyddio. Gwelsom dystiolaeth hefyd bod gwiriad weirio trydanol yr adeilad wedi cael ei gynnal yn y pum mlynedd diwethaf.

Gwnaethom edrych ar y trefniadau ar gyfer diogelwch tân a gwelsom fod y cyfarpar diffodd tân wedi cael eu gwasanaethu'n flynyddol a bod arwyddion clir ar gyfer yr allanfeydd tân. Roedd asesiadau risg tân ar waith, a gwelsom dystiolaeth eu bod wedi cael eu hadolygu'n rheolaidd. Cynhaliwyd profion larwm tân ac ymarferion tân yn flynyddol. Cadarnhaodd y rheolwr cofrestredig eu bod wedi cynnal hyfforddiant diogelwch tân mewnol. Fodd bynnag, gwelsom fod angen adnewyddu'r hyfforddiant tân. Trefnodd y rheolwr cofrestredig ar unwaith i'r hyfforddiant gael ei adnewyddu. Cawsom gopi o'r dystysgrif hyfforddiant ar ôl yr arolygiad.

Roedd bocs cymorth cyntaf brys ar gael, ac un aelod o staff wedi ei hyfforddi mewn cymorth cyntaf. Fodd bynnag, gwelsom fod angen adnewyddu'r hyfforddiant cymorth cyntaf ac roedd rhai eitemau yn y bocs cyntaf cymorth cyntaf wedi mynd heibio ei ddyddiad defnyddio. Roedd y rheolwr cofrestredig wedi trefnu i'r hyfforddiant gael ei adnewyddu a phrynu bocs cymorth cyntaf arall. Cawsom gopi o'r dystysgrif hyfforddiant ar ôl yr arolygiad. Gwnaethom gynghori'r rheolwr cofrestredig i wirio cynnwys y bocs cymorth cyntaf yn rheolaidd er mwyn gwneud yn siwr fod yr holl eitemau o fewn eu dyddiad defnyddio.

Atal a rheoli heintiau a dihalogi

Gwelsom fod y clinig lân ac yn daclus iawn. Gwnaethom drafod y trefniadau rheoli heintiau sydd ar waith gyda'r rheolwr cofrestredig a gwnaethom ystyried eu bod yn briodol i amddiffyn y cleifion rhag croes-heintio.

Ni fynegodd y cleifion unrhyw bryderon am lendid y clinig. Roedd pob un o'r cleifion a gwblhaodd holiadur yn teimlo bod yr amgylchedd yn lân iawn.

Cafodd gwastraff clinigol ei waredu'n briodol a gwelsom fod cytundeb ar waith gyda chlodwr gwastraff wedi ei gymeradwyo.

Diogelu plant a diogelu oedolion sy'n agored i niwed

Mae'r gwasanaeth ond wedi'i gofrestru i drin cleifion dros 18 oed yn unig. Cadarnhaodd y rheolwr cofrestredig y cydymffurfiwyd â hyn.

Disgrifiodd y rheolwr cofrestredig sut y byddent yn delio ag unrhyw faterion diogelu yn ymwneud ag oedolion. Roedd polisi diogelu ar waith gyda gweithdrefnau

clir i'w dilyn pe bai pryder diogelu yn ymwneud ag oedolion a oedd yn cynnwys manylion cyswllt y tîm atgyfeirio diogelu lleol. Fodd bynnag, gwelsom fod angen adnewyddu'r hyfforddiant diogelu ar gyfer y rheolwr cofrestredig. Trefnodd y rheolwr cofrestredig ar unwaith i'r hyfforddiant gael ei adnewyddu. Cawsom gopi o'r dystysgrif hyfforddiant ar ôl yr arolygiad.

Cyfarparu, offer a systemau diagnostig meddygol

Roedd gan y peiriant laser dystysgrif gwasanaeth a graddnodi flynyddol a oedd yn gyfredol. Roedd protocolau triniaeth ar waith ar gyfer defnyddio'r peiriant laser a chymeradwywyd rhain gan ymarferydd meddygol arbenigol.

Roedd cytundeb ar waith gyda Chynghorydd Diogelu rhag Laserau a rheolau lleol yn nodi sut i ddefnyddio'r peiriant yn ddiogel. Caiff y rheolau lleol eu hadolygu'n rheolaidd gan y Cynghorydd Diogelu rhag Laserau a'u llofnodi gan y rheolwr cofrestredig sy'n defnyddio'r peiriant laser.

Gofal diogel a chlinigol effeithiol

Gwelsom dystysgrifau yn dangos bod y rheolwr cofrestredig wedi cwblhau hyfforddiant Craidd Gwybodaeth a hyfforddiant ar ddefnyddio'r peiriant laser.

Roedd cyfarpar amddiffyn y llygaid ar gael i gleifion a'r gweithredwr laser. Roedd y cyfarpar amddiffyn y llygaid yn edrych mewn cyflwr da a chadarnhaodd y rheolwr cofrestredig bod sbectolau yn cael eu gwirio'n rheolaidd am unrhyw ddifrod.

Roedd arwydd y tu allan i'r ystafell drin a oedd yn dweud pan roedd y peiriant laser yn cael ei ddefnyddio. Cadarnhaodd y rheolwr cofrestredig hefyd bod drws yr ystafell drin yn cael ei gloi pan fydd y peiriant yn cael ei ddefnyddio er mwyn atal mynediad heb awdurdod. Dywedwyd wrthym fod y peiriant yn cael ei gadw'n ddiogel bob amser. Dim ond drwy ddefnyddio cod pin y gellir actiafu'r peiriant, gan atal iddo ei ddefnyddio heb awdurdod.

Roedd polisi rheoli risg ar gael i ni ei weld ar ddiwrnod yr arolygiad. Mae'r asesiadau risg amgylcheddol wedi cael eu hadolygu'n ddiweddar gan y Cynghorydd Diogelu rhag Laserau.

Cymryd rhan mewn gweithgareddau gwella ansawdd

Roedd systemau addas ar waith i asesu a monitro ansawdd y gwasanaeth a ddarperir. Yn unol â'r rheoliadau, mae'r rheolwr cofrestredig yn ceisio cael safbwyntiau'r cleifion yn aml fel ffordd o hysbysu gofal, cynnal archwiliadau o gofnodion i sicrhau bod y wybodaeth yn gyson ac asesu'r risgiau mewn perthynas â iechyd a diogelwch.

Rheoli cofnodion

Gwelsom fod gwybodaeth am gleifion yn cael ei chadw'n ddiogel yn y gwasanaeth. Gwnaethom edrych ar sampl o gofnodion cleifion a gwelsom dystiolaeth bod nodiadau'r cleifion yn cael eu cynnal i safon dda.

Ansawdd Rheolaeth ac Arweinyddiaeth

Fframwaith llywodraethu ac atebolrwydd

Y rheolwr cofrestredig sy'n berchen ar New Image ac yn ei redeg.

Gwnaethom edrych ar samplau o bolisiau a gweithdrefnau a gwelsom fod y rhain wedi cael eu hadolygu'n rheolaidd ac yn cynnwys dyddiadau fersiwn a / neu adolygu. Tynnir sylw'r staff at unrhyw newidiadau i bolisiau neu weithdrefnau.

Rhoddwyd gwybod i ni gan y rheolwr cofrestredig bod llinellau atebolrwydd clir yn y clinig, ac roedd staff yn glir am eu rolau a'u cyfrifoldebau.

Delio â phryderon a rheoli digwyddiadau

Roedd polisi cwynion ar waith, a oedd yn cynnwys y manylion cyswllt ar gyfer AGIC yn unol â gofynion rheoleiddiol. Roedd manylion y weithdrefn gwynion hefyd wedi'u cynnwys yn y datganiad o ddiben.

Mae gan y practis system ar waith i gofnodi cwynion a phryderon ffurfiol ac anffurfiol. Ar adeg yr arolygiad, ni chafwyd unrhyw gwynion yn y clinig.

Cynllunio'r gweithlu, hyfforddiant a datblygiad sefydliadol

Gwelsom dystysgrifau yn dangos bod holl ddefnyddwyr awdurdodedig y peiriant laser hefyd wedi cwblhau'r hyfforddiant Craidd Gwybodaeth ac wedi cwblhau hyfforddiant ar sut i ddefnyddio'r peiriant laser a hwyluswyd gan y gwneuthurwr.

Arferion recriwtio a chyflogi'r gweithlu

Nododd y rheolwr cofrestredig fod y tîm o staff cyfredol wedi hen ymsefydlu a disgrifiodd y broses recriwtio. Caiff swyddi gwag eu hysbysebu gyda darpar staff yn cael eu cyfweld a geir daon yn cael eu hystyried. Disgwylir i staff newydd sy'n cael eu penodi i gwblhau cyfnod sefydlu.

Ni fyddai defnyddwyr awdurdodedig yn defnyddio'r peiriant laser heb hyfforddiant priodol a heb i wiriadau'r Gwasanaeth Datgelu a Gwahardd gael eu gwneud. Mae'r staff yn darllen ac yn llofnodi polisiau i ddangos eu bod wedi eu deall fel rhan o'u cyfnod sefydlu.

4. Y camau nesaf

Lle rydym wedi nodi gwelliannau a phryderon uniongyrchol yn ystod ein harolygiad y mae'n ofynnol i'r gwasanaeth gymryd camau yn eu cylch, nodir y rhain yn y ffyrdd canlynol yn atodiadau'r adroddiad hwn (lle y bônt yn gymwys):

- Atodiad A: Yn cynnwys crynodeb o unrhyw bryderon am ddiogelwch cleifion a gafodd eu huwchgyfeirio a'u datrys yn ystod yr arolygiad
- Atodiad B: Yn cynnwys unrhyw bryderon uniongyrchol am ddiogelwch cleifion lle rydym yn gofyn i'r gwasanaeth gwblhau cynllun gwella ar unwaith yn dweud wrthym am y camau brys y mae'n eu cymryd
- Atodiad C: Yn cynnwys unrhyw welliannau eraill a nodwyd yn ystod yr arolygiad, lle rydym yn gofyn i'r gwasanaeth gwblhau cynllun gwella sy'n dweud wrthym am y camau y mae'n eu cymryd i fynd i'r afael â'r meysydd hyn.

Dylai'r cynlluniau gwella wneud y canlynol:

- Nodi'n glir sut yr ymdrinnir â'r canfyddiadau a nodwyd
- Sicrhau bod y camau a gymerir mewn ymateb i'r materion a nodwyd yn benodol, yn fesuradwy, yn gyflawnadwy, yn realistig ac wedi'u hamseru
- Cynnwys digon o fanylion er mwyn rhoi sicrwydd i AGIC a'r cyhoedd yr ymdrinnir â'r canfyddiadau a nodwyd yn ddigonol
- Sicrhau bod y dystiolaeth ofynnol yn erbyn y camau a nodwyd yn cael ei rhoi i AGIC o fewn tri mis i'r arolygiad.

O ganlyniad i ganfyddiadau'r arolygiad hwn, dylai'r gwasanaeth wneud y canlynol:

- Sicrhau nad yw'r canfyddiadau yn systemig ar draws rhannau eraill o'r sefydliad ehangach
- Rhoi'r wybodaeth ddiweddaraf i AGIC pan fydd camau yn dal i fod heb eu cymryd a/neu ar y gweill, er mwyn cadarnhau pan fyddant wedi cael eu cwblhau.

Caiff y cynllun gwella, ar ôl cytuno arno, ei gyhoeddi ar [wefan](#) AGIC.

Atodiad A - Crynodeb o bryderon a ddatryswyd yn ystod yr arolygiad

Mae'r tabl isod yn crynhoi'r pryderon a gafodd eu nodi a'u huwchgyfeirio yn ystod ein harolygiad. Oherwydd yr effaith/effaith bosibl ar ofal a thriniaeth y cleifion, roedd angen rhoi sylw i'r pryderon hyn ar unwaith, yn ystod yr arolygiad.

Pryderon uniongyrchol a nodwyd	Effaith/effaith bosibl ar ofal a thriniaeth y cleifion	Sut gwnaeth AGIC uwchgyfeirio'r pryder	Sut cafodd y pryder ei ddatrys
Ni nodwyd unrhyw bryderon yr oedd angen ymdrin â nhw ar unwaith yn ystod yr arolygiad hwn			

Atodiad B - Cynllun gwella ar unwaith

Gwasanaeth: **New Image**

Dyddiad yr arolygiad: **5 Ionawr 2023**

Mae'r tabl isod yn cynnwys unrhyw bryderon uniongyrchol am ddiffyg cydymffurfio sy'n ymwneud â diogelwch y cleifion a nodwyd yn ystod yr arolygiad lle rydym yn gofyn i'r gwasanaeth gwblhau cynllun gwella ar unwaith sy'n nodi'r camau brys y mae'n eu cymryd.

Yr hyn sydd angen ei wella	Safon/ Rheoliad	Camau gweithredu gan y gwasanaeth	Swyddog cyfrifol	Amserlen
Nid oedd angen cynllun gwella ar unwaith ar gyfer yr arolygiad hwn.				

Rhaid i'r adran ganlynol gael ei chwblhau gan gynrychiolydd y gwasanaeth sydd â'r cyfrifoldeb ac atebolrwydd cyffredinol dros sicrhau bod y cynllun gwella yn cael ei roi ar waith.

Cynrychiolydd y gwasanaeth:

Enw (priflythrennau):

Teitl swydd:

Dyddiad:

Atodiad C - Cynllun gwella

Gwasanaeth: **New Image**

Dyddiad yr arolygiad: **5 Ionawr 2023**

Mae'r tabl isod yn cynnwys unrhyw welliannau eraill a nodwyd yn ystod yr arolygiad, lle rydym yn gofyn i'r gwasanaeth gwblhau cynllun gwella sy'n dweud wrthym am y camau y mae'n eu cymryd i fynd i'r afael â'r meysydd hyn.

Yr hyn sydd angen ei wella	Safon/ Rheoliad	Camau gweithredu gan y gwasanaeth	Swyddog cyfrifol	Amserlen
Ni nodwyd unrhyw feysydd i'w gwella yn ystod yr arolygiad hwn.				

Rhaid i'r adran ganlynol gael ei chwblhau gan gynrychiolydd y gwasanaeth sydd â'r cyfrifoldeb ac atebolrwydd cyffredinol dros sicrhau bod y cynllun gwella yn cael ei roi ar waith.

Cynrychiolydd y gwasanaeth

Enw (priflythrennau):

Teitl swydd:

Dyddiad: