

Adroddiad Arolygu Ysbyty (Dirybudd)

Wardiau Tŷ Cyfannol ac Annwylfan,
Ysbyty Ystrad Fawr, Bwrdd Iechyd
Prifysgol Aneurin Bevan

Dyddiad yr arolygiad: 05, 06 a 07 Medi 2022

Dyddiad cyhoeddi: 13 Rhagfyr 2022



Gellir darparu'r cyhoeddiad hwn a gwybodaeth arall gan AGIC mewn fformatau neu ieithoedd amgen ar gais. Bydd oedi byr wrth i ieithoedd a fformatau eraill gael eu cynhyrchu pan ofynnir amdanynt i ddiwallu anghenion unigol. Cysylltwch â ni am gymorth.

Bydd copïau o'r holl adroddiadau, pan gânt eu cyhoeddi, ar gael ar ein gwefan neu drwy gysylltu â ni:

Yn ysgrifenedig:

Rheolwr Cyfathrebu
Arolygiaeth Gofal Iechyd Cymru
Llywodraeth Cymru
Parc Busnes Rhyd-y-car
Merthyr Tudful
CF48 1UZ

Neu

Ffôn: 0300 062 8163
E-bost: AGIC@llyw.cymru
Gwefan: www.agic.org.uk

Arolygiaeth Gofal Iechyd Cymru (AGIC) yw arolygiaeth a rheoleiddiwr annibynnol gofal iechyd yng Nghymru

Ein diben

Gwirio bod gwasanaethau gofal iechyd yn cael eu darparu mewn ffordd sy'n mwyafu iechyd a llesiant pobl.

Ein gwerthoedd

Mae pobl wrth wraidd yr hyn yr ydym yn ei wneud. Rydym yn:

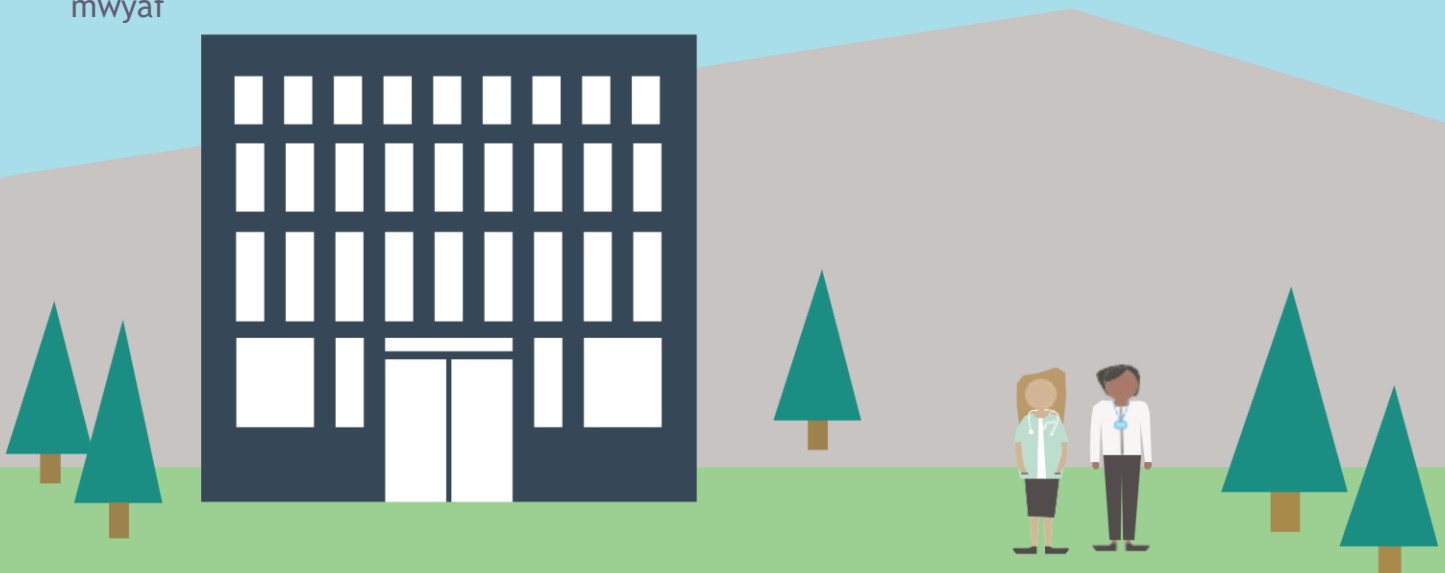
- Annibynnol - rydym yn ddi-dduedd, yn penderfynu pa waith rydym yn ei wneud a lle rydym yn ei wneud
- Gwrthrychol - rydym yn rhesymol ac yn deg ac yn gweithredu ar sail tystiolaeth
- Pendant - rydym yn gwneud dyfarniadau clir ac yn cymryd camau i wella safonau gwael ac amlygu'r arferion da rydym yn dod ar eu traws
- Cynhwysol - rydym yn gwerthfawrogi ac yn annog cydraddoldeb ac amrywiaeth drwy ein gwaith
- Cymesur - rydym yn ystwyth ac yn gwneud ein gwaith lle mae o'r pwys mwyaf

Ein nod

Bod yn llais dibynadwy sy'n ysgogi gwelliant mewn gofal iechyd ac sy'n dylanwadu arno

Ein blaenoriaethau

- Byddwn yn canolbwyntio ar ansawdd y gofal iechyd a ddarperir i bobl a chymunedau wrth iddynt gyrchu gwasanaethau, eu defnyddio a symud rhyngddynt
- Byddwn yn addasu ein dull gweithredu i sicrhau ein bod yn ymatebol i risgiau i ddiogelwch cleifion sy'n dod i'r amlwg
- Byddwn yn cydweithio er mwyn ysgogi'r gwaith o wella systemau a gwasanaethau ym maes gofal iechyd
- Byddwn yn cefnogi ac yn datblygu ein gweithlu i'w galluogi nhw, a'r sefydliad, i gyflawni ein blaenoriaethau.



Cynnwys

1. Yr hyn a wnaethom
2. Crynodeb o'r arolygiad
3. Yr hyn a nodwyd gennym
 - Ansawdd Profiad y Claf
 - Darparu Gofal Diogel ac Effeithiol
 - Ansawdd Rheolaeth ac Arweinyddiaeth
4. Y camau nesaf

Atodiad A - Crynodeb o bryderon a ddatryswyd yn ystod yr arolygiad

Atodiad B - Cynllun gwella ar unwaith

Atodiad C - Cynllun gwella

Yr hyn a wnaethom

Ceir manylion llawn am y ffordd rydym yn arolygu'r GIG ac yn rheoleiddio darparwyr gofal iechyd annibynnol yng Nghymru ar ein [gwefan](#).

Cwblhaodd Arolygiaeth Gofal Iechyd Cymru (AGIC) arolygiad dirybudd yn Ysbyty Ystrad Fawr, Bwrdd Iechyd Prifysgol Aneurin Bevan ar 5, 6 a 7 Medi 2022.

Adolygwyd y wardiau ysbyty canlynol yn ystod yr arolygiad hwn:

- Tŷ Cyfannol - 23 o welyau, yn darparu gofal sy'n canolbwyntio ar wella i gleifion ag amrywiaeth eang o broblemau iechyd meddwl rhwng 18 a 65 oed
- Annwylfan - 16 o welyau, yn darparu ymyriadau asesu a thrin i bobl hŷn â dementia.

Roedd ein tîm ar gyfer yr arolygiad yn cynnwys tri arolygydd AGIC, dau adolygydd cymheiriaid clinigol, un adolygydd o dan y Ddeddf Iechyd Meddwl ac un adolygydd sy'n arbenigwr drwy brofiad. Arweiniwyd yr arolygiad gan un o Uwch-arolygwyr Gofal Iechyd AGIC.

Nodwch fod canfyddiadau'r arolygiad yn ymwneud â'r adeg y cynhaliwyd yr arolygiad.

Mae'r adroddiad (llawn) hwn wedi'i gynllunio ar gyfer y lleoliad, ac mae'n disgrifio'r holl ganfyddiadau sy'n ymwneud â darparu gofal diogel a dibynadwy o ansawdd uchel sy'n canolbwyntio ar gleifion unigol.

Mae fersiwn gryno o'r adroddiad, sydd wedi'i chynllunio ar gyfer aelodau'r cyhoedd, ar gael ar ein [gwefan](#).

Crynodeb o'r arolygiad

Ansawdd Profiad y Claf

Crynodeb cyffredinol:

Gwelsom dîm staff ymroddedig a oedd yn ymrwymedig i ddarparu gofal o safon uchel i'r cleifion. Gwelsom enghreifftiau o ryngweithio llawn parch rhwng y staff a'r cleifion. Dywedodd y cleifion y gwnaethom siarad â nhw wrthym eu bod yn hapus a'u bod yn cael gofal da yn yr ysbyty. Roedd eiriolwr iechyd meddwl ar gael i'r cleifion a oedd yn rhoi gwybodaeth a chymorth iddynt o ran unrhyw faterion a allai godi mewn perthynas â'u gofal. Dangosodd y staff eu bod yn awyddus i wella ansawdd y gwasanaethau a'r gofal a roddir i'r cleifion ar y ddwy ward.

Rydym yn argymhell y gall y gwasanaeth wella'r canlynol:

- Rhaid gwneud gwaith i wella golwg gardd Tŷ Cyfannol, a rhaid codi cysgodfan newydd yn lle'r gysgodfan sydd wedi torri
- Dylid symud bwrdd cipolwg ar statws cleifion Annwylfan fel nad oes modd i gleifion neu ymwelwyr eraill ei weld, er mwyn diogelu cyfrinachedd y cleifion
- Dylid cynnig amrywiaeth ehangach o weithgareddau therapiwtig a chorfforol i'r cleifion a mwy o gyfleoedd i wneud ymarfer corff ar ward Tŷ Cyfannol
- Dylid adolygu diogelwch prif ddrysau a drysau mewnol Tŷ Cyfannol yn dilyn achosion diweddar lle llwyddodd cleifion i'w hagor.

Dyma beth roedd y gwasanaeth yn ei wneud yn dda:

- Roedd y staff yn dangos dealltwriaeth dda o'r cleifion yr oeddent yn gofalu amdanynt
- Roedd y staff yn rhyngweithio ac yn ymgysylltu â'r cleifion mewn ffordd barchus.

Gofal Diogel ac Effeithiol

Crynodeb cyffredinol:

Gwelsom fod y staff yn ymrwymedig i ddarparu gofal diogel ac effeithiol i'r cleifion. Roedd cynlluniau gofal a thriniaeth y cleifion yn cael eu cwblhau'n ddigonol. Fodd bynnag, mae angen rhai gwelliannau mewn perthynas â chwblhau dogfennau a chadw cofnodion. Roedd cynlluniau gofal y cleifion yn cael eu

hadolygu'n rheolaidd gan y staff ac yn cael eu diweddarau i adlewyrchu'r anghenion a'r risgiau cyfredol. Roedd protocolau addas ar waith i reoli risgiau, iechyd a diogelwch a phrosesau rheoli heintiau. Roedd y ddogfennaeth statudol a welsom yn cadarnhau bod y cleifion yn cael eu cadw'n gyfreithlon.

Rydym yn argymhell y gall y gwasanaeth wella'r canlynol:

- Dylid rhoi cardiau mynediad i bob aelod o'r staff ar gyfer y wardiau er mwyn sicrhau diogelwch y staff, y cleifion ac ymwelwyr
- Rhaid rhoi polisi strwythuredig ar waith o ran defnyddio'r Ardal Gofal Ychwanegol ar gyfer y ddwy ward.

Dyma beth roedd y gwasanaeth yn ei wneud yn dda:

- Roedd cofnodion meddyginiaeth yn gynhwysfawr ac yn gyflawn, a gwelsom dystiolaeth bod archwiliadau yn cael eu cynnal
- Roedd y cleifion yn cael asesiadau gofal iechyd corfforol a oedd yn cael eu monitro'n rheolaidd.

Ansawdd Rheolaeth ac Arweinyddiaeth

Crynodeb cyffredinol:

Roedd y tîm arwain yn hawdd mynd ato ac yn cefnogi'r staff ac roedd ganddo ddealltwriaeth dda o anghenion y cleifion. Roedd trefniadau llywodraethu sefydledig ar waith i oruchwylio materion clinigol a gweithredol. Mae proses ddiweddar i recriwtio staff wedi gwella arferion gwaith, ond gwneir cryn ddefnydd o staff asiantaeth, sy'n rhoi pwysau ar yr aelodau arferol o staff. Gwelwyd nad oedd rhai aelodau o'r staff yn cydymffurfio â hyfforddiant gorfodol. Mae'r bwrdd iechyd wedi cyflwyno system cofnodion iechyd cwbl electronig ac mae'n gweithio i wella systemau a phrosesau ffeilio, ond mae angen rhai gwelliannau yn y maes hwn.

Achosion lle mae angen sicrwydd ar unwaith:

- Gwnaethom archwilio cofnodion hyfforddiant y staff, rotas staffio a ffurflenni digwyddiadau. Gwelsom nad oedd rhai aelodau o'r staff yn cydymffurfio â'u hyfforddiant Atal a Rheoli Trais ac Ymddygiad Ymosodol (PMVW) ond eu bod wedi cymryd rhan mewn digwyddiadau lle roedd angen atal cleifion yn gorfforol ar y wardiau. Felly, ni chawsom sicrwydd bod y staff a'r cleifion yn cael eu hamddiffyn a'u diogelu'n llawn rhag anafiadau.

Rydym yn argymhell y gall y gwasanaeth wella'r canlynol:

- Mae angen i'r bwrdd iechyd wella'r broses o gwblhau cofnodion cleifion a'u ffeilio yn ystod y cyfnod o symud i'r system cofnodion iechyd electronig newydd
- Mae angen gwella'r system Cofnodion Staff Electronig er mwyn gallu cael gafael ar statws hyfforddiant cywir y staff a'i adolygu er mwyn sicrhau bod pob aelod o'r staff wedi cwblhau'r hyfforddiant diweddaraf i ddarparu gofal a thriniaeth diogel i'r grŵp cleifion. Argymhellwyd hyn hefyd yn ystod ein harolygiad blaenorol o'r ysbyty yn 2017
- Dylai'r bwrdd iechyd gymryd camau i leihau'r defnydd uchel o staff asiantaeth ar Annwylfan, sy'n rhoi pwysau ar y staff arferol
- Rhaid i'r bwrdd iechyd sicrhau bod pob aelod o'r staff wedi cwblhau'r hyfforddiant gorfodol diweddaraf.

Mae manylion y pryderon am ddiogelwch cleifion a'r gwelliannau a'r camau unioni sydd eu hangen ar unwaith yn [Atodiad A](#) ac [Atodiad B](#).

Yr hyn a nodwyd gennym

Ansawdd Profiad y Claf

Cadw'n Iach

Diogelu a Gwella Iechyd

Rhoesom holiaduron AGIC i'r cleifion yn ystod yr arolygiad er mwyn cael gwybod eu barn ar y gwasanaeth a ddarperir yn yr ysbyty. Derbyniwyd cyfanswm o naw holiadur wedi'u cwblhau. Nododd pob un o'r cleifion a gwblhaodd holiadur fod y gofal a'r gwasanaeth a ddarperir gan yr ysbyty naill ai'n dda iawn neu'n dda. Dywedodd bron i bob un o'r cleifion a gwblhaodd holiadur wrthym eu bod yn teimlo'n ddiogel yn yr ysbyty.

Roedd cleifion y ddwy ward yn gallu defnyddio eu hystafelloedd wely, y lolfeydd a'r ardaloedd awyr agored. Roedd gan Annwylfan amgylchedd therapiwtig plaserus i'r cleifion a oedd yn addas ar gyfer eu hanghenion. Gwelsom fod enwau'r cleifion yn cael eu harddangos y tu allan i bob ystafell a oedd yn cael ei defnyddio a bod rhif yr ystafell mewn ffont mawr, amlwg. Roedd y ward yn olau ac yn lliwgar ac roedd murluniau ar y waliau. Roedd gardd ddeniadol y tu allan a oedd yn cynnwys seddau ac ambarél i'r cleifion.

Ar ward Tŷ Cyfannol, roedd dwy ardal awyr agored i'r cleifion. Fodd bynnag, nid oedd cysgodfa rhag y glaw na'r haul yn yr ardd. Dywedodd y staff wrthym fod gorchudd y gysgodfa bresennol wedi cael ei ddifrodi gan gleifion dros flwyddyn yn ôl ac y bu'n rhaid cael gwared arno. Gwelsom fod bonion sigarêts ar y llawr yn yr ardal yn union y tu allan i ddrysau'r ardd, a bod dau fin sbwriel bach a oedd yn orlawn wrth y fynedfa. O ganlyniad, roedd yr ardal yn edrych yn frwnt ac yn anneniadol. Dywedodd y staff wrthym mai'r staff nyrsio a'r cleifion sy'n gyfrifol am gynnal a chadw'r ardal. Rydym yn argymhell y dylid glanhau gardd Tŷ Cyfannol, ac y dylid annog unigolion i gynnal a chadw'r ardal. Argymhellwyd hyn hefyd yn ystod ein harolygiad blaenorol o'r ysbyty yn 2017.

Roedd therapyddion galwedigaethol yn cefnogi'r ddwy ward ac yn ymgymryd â gweithgareddau therapiwtig â'r cleifion. Roedd gan ward Tŷ Cyfannol Ystafell Weithgareddau a oedd yn cynnwys amrywiaeth o weithgareddau gan gynnwys piano, pêl-droed fwrdd, cyfrifiadur a gemau bwrdd. Roedd rhyddid gan y cleifion i ddefnyddio'r Ystafell Weithgareddau rhwng 9am a 5pm a gallent wneud cais i'w defnyddio y tu allan i'r oriau hyn.

Gwelsom nad oedd unrhyw gyfarpar ymarfer corff dan do nac yn yr awyr agored ar gael i'r cleifion ar ward Tŷ Cyfannol. Dywedodd y rhan fwyaf o'r cleifion a gwblhaodd holiadur wrthym nad oeddent yn cytuno bod cyfleusterau hamdden digonol a phriodol ar y wardiau gan nodi yr hoffent fwy o gyfleoedd i wneud ymarfer corff. Cadarnhaodd adborth gan y cleifion a rhai o'r staff mai prin iawn yw'r gweithgareddau hamdden a gynhelir gyda'r nos ac ar benwythnosau. Nodwyd y mater hwn hefyd yn ystod ein harolygiad blaenorol o'r ysbyty yn 2017.

Gwelsom fod y cleifion wedi gofyn am fwy o weithgareddau hamdden yng nghyfarfod cleifion diweddaraf Tŷ Cyfannol, gan gynnwys gweithgareddau campfa a karaoke. Dywedwyd wrthym fod y Technegydd Therapi Galwedigaethol wrthi'n cwblhau cwrs addysgu er mwyn gallu addysgu gweithgareddau campfa lle nad oes angen cyfarpar, ond nid oedd wedi cwblhau'r cwrs eto.

Gwelsom fod y cyfleusterau cymunedol i'r cleifion, gan gynnwys y cyfarpar golchi dillad, mewn cyflwr da, ond bod angen gwaith cynnal a chadw neu ddiweddarau ar rai elfennau bach.

Gofal ag urddas

Gofal ag urddas

Roedd yr awyrgylch yn ymddangos yn hamddenol ar y ddwy ward. Cadarnhaodd y cleifion a gwblhaodd holiaduron fod y staff yn ymatebol, yn gefnogol ac yn garedig. Gwelsom enghreifftiau o ryngweithio llawn parch rhwng y staff a'r cleifion ar y ddwy ward.

Ar y wardiau, roedd gan bob un o'r cleifion eu hystafell eu hunain â chyfleusterau ensuite a oedd yn cynnig safon dda o breifatrwydd ac urddas. Roedd gan ddrysau ystafelloedd gwely'r cleifion banel gweld a oedd yn galluogi'r staff i arsylwi arnynt o'r coridor heb agor y drws, er mwyn lleihau unrhyw darfu posibl ar gleifion a oedd yn cysgu. Yn ystod ein cyfnod yn yr ysbyty, gwelsom fod y rhan fwyaf o'r paneli gweld ar y ddwy ward yn cael eu gadael ar agor fel arfer, a oedd yn effeithio ar breifatrwydd ac urddas y cleifion. Dywedodd y staff wrthym y gallai'r cleifion gau'r paneli pe byddent am wneud hynny, ond dim ond o'r tu allan i'r drws, yng nghoridor cymunedol y ward. Rhaid i'r bwrdd iechyd sicrhau y caiff mesurau priodol eu rhoi ar waith i ddiogelu preifatrwydd y cleifion drwy sicrhau y caiff paneli gweld ystafelloedd gwely'r cleifion eu cadw ar gau rhwng cyfnodau arsylwi. Argymhellwyd hyn yn ystod ein harolygiad blaenorol yn 2017.

Roedd y ddwy ward yn cynnig llety rhywedd cymysg a all fod yn heriol o ran agweddau ar ofal ag urddas. Ar ward Annwylfan, roedd y broses o ddyrannu ystafelloedd gwely yn cael ei gwneud ar hap, i bob pwrpas, ac roedd ystafelloedd gwely i ddynion a menywod am yn ail ar hyd y prif goridor. Roedd Tŷ Cyfannol

wedi'i rhannu'n ardaloedd i ddynion a menywod, ond dywedodd y staff wrthym nad oedd modd cydymffurfio â'r drefn hon bob amser, gan ddibynnu ar nifer y dynion a'r menywod a oedd yn gleifion ar y ward. Mae angen i'r bwrdd iechyd ystyried rhannu'r rhywiau ar y wardiau drwy sicrhau bod camau diogelu priodol yn cael eu rhoi ar waith, ac y caiff cynlluniau gofal ac asesiadau risg eu cwblhau'n unol â hynny.

Roedd yn gadarnhaol gweld bod y cleifion yn gallu personoli eu hystafelloedd a storio eu heiddo personol. Roedd y cleifion yn gallu defnyddio eu ffonau symudol eu hunain lle y bo'n briodol, ond roedd ffôn hefyd ar gael ar bob ward i'r cleifion ei ddefnyddio pe bai angen.

Ar ward Tŷ Cyfannol, gwelsom fod y toiled â chymorth yn cael ei ddefnyddio fel ardal storio. Rydym yn argymhell y dylid clirio'r ardal hon er mwyn i gleifion y gallai fod ei hangen arnynt allu ei defnyddio. Roedd ystafelloedd 23 a 24 wedi'u dynodi fel yr Ardal Gofal Ychwanegol. Caiff y cleifion eu monitro'n unigol yn yr ardal hon, sydd ar wahân i'r brif ward. Nodwyd gennym fod drysau'r cawodydd wedi cael eu tynnu o'r Ardal Gofal Ychwanegol ar ward Tŷ Cyfannol a'u bod wedi cael eu gosod yn yr ardal storio. Dywedodd y staff wrthym eu bod wedi torri ers "misoedd," ond bod claf wedi defnyddio'r ystafell bythefnos yn ôl. Dylid gosod drysau newydd ar y cawodydd cyn gynted â phosibl er mwyn diogelu preifatrwydd ac urddas y cleifion sy'n defnyddio'r Ardal Gofal Ychwanegol.

Yn ystod ein harolygiad, gwelsom ddau achlysur lle na chafodd preifatrwydd a chyfrinachedd y cleifion eu parchu ar ward Tŷ Cyfannol. Gwelsom aelodau o'r staff yn siarad yn agored â chlaf am ei ofal hylendid personol yng ngŵydd pobl eraill ac o fewn clyw iddynt. Gwelsom fater cyfrinachedd hefyd lle y trafododd aelodau o'r staff ddigwyddiad difrifol yn ymwneud â chlaf o fewn clyw i glaf arall, gan ddatgan enw llawn y claf dan sylw. Rhaid i'r bwrdd iechyd sicrhau bod y staff bob amser yn ystyried ac yn parchu preifatrwydd ac urddas y cleifion wrth drafod materion sy'n ymwneud â chleifion.

Cyfathrebu'n effeithiol

Gwelsom rai enghreifftiau da o gyfathrebu effeithiol a phersonol rhwng y staff a'r cleifion. Roedd hyn yn cynnwys defnyddio llyfrau nodiadau a byrddau y gellid eu sychu er mwyn helpu i gyfathrebu. Fodd bynnag, gwelsom nad oedd llawer o dosturi weithiau pan oedd y staff yn rhyngweithio â'r cleifion ar ward Tŷ Cyfannol. Er enghraifft, clywsom drafodaeth rhwng aelodau o'r staff a chlaf y gwrthodwyd cyfnod absenoldeb iddo gan fod ei ffurflen absenoldeb adran 17 wedi dirwyn i ben. Esboniodd y staff wrth y claf mai'r rheswm dros hyn oedd bod y claf wedi gwrthod ymgysylltu â nhw y diwrnod blaenorol, ac felly na chwblhawyd y ffurflen. Roedd ymateb y staff i'r claf yn gywir o ran rhesymeg, ond dangosodd y staff ddiffyg sensitifrwydd tuag at y claf wrth ryngweithio ag ef.

Roedd cyfarfodydd trosglwyddo dyddiol yn cael eu cynnal i'r staff nyrsio rannu gwybodaeth am gleifion ac i roi'r wybodaeth ddiweddaraf i'r tîm amlddisgyblaethol am unrhyw bryderon, materion neu ddigwyddiadau a fu yn ystod y diwrnod blaenorol. Gwnaethom fynychu un o gyfarfodydd y tîm amlddisgyblaethol yn ystod yr arolygiad a gwelsom fod y staff yn deall yr unigolion roeddent yn gofalu amdanynt yn dda, a bod y trafodaethau yn canolbwyntio ar yr hyn a fyddai orau i'r claf.

Roedd yn gadarnhaol nodi bod cyfarfodydd wythnosol yn cael eu cynnal â'r cleifion ar ward Tŷ Cyfannol er mwyn trafod gwybodaeth berthnasol a gweithgareddau arfaethedig, ac er mwyn iddynt godi unrhyw bryderon a allai fod ganddynt. Gwelsom adborth o gyfarfod diweddar â'r cleifion a oedd yn nodi "nid yw bob amser yn hawdd siarad â'r staff". Dywedodd y staff ar ward Tŷ Cyfannol wrthym fod nyrs benodol yn cael ei dyrannu i'r cleifion bob dydd, ond nid oedd y wybodaeth hon i'w gweld ar hysbysfwrdd er mwyn i gleifion unigol fod yn ymwybodol ohoni ac er mwyn eu helpu i gyfathrebu'n well. Dywedodd y staff wrthym fod y nyrsys ar ddyletswydd yn cael eu dyrannu i ardal benodol o'r ward ar gyfer y cyfnod dyletswydd hwnnw, felly gallai'r nyrs a enwyd ar gyfer y cleifion fod yn wahanol bob dydd. Rydym yn argymhell y dylai'r bwrdd iechyd roi proses gofal ar waith i'r cleifion sydd wedi'i theilwra'n well at yr unigolyn er mwyn sicrhau bod y cleifion yn ymwybodol o'r nyrs a ddyrennir iddynt bob dydd.

Gwelsom fod bwrdd trefniadol a oedd yn cynnwys lluniau o'r staff a'u rolau ar ward Annwylfan, ond nid oedd y bwrdd yn gyfredol. Ar ward Tŷ Cyfannol, nodwyd gennym nad oedd unrhyw siart drefniadol o'r staff i'r cleifion ei gweld.

Gwybodaeth i gleifion

Gwelsom fod yr holl wybodaeth sensitif am y cleifion a oedd yn cael gofal yn yr ysbyty yn cael ei chadw mewn ardaloedd diogel priodol. Roedd byrddau cipolwg ar statws cleifion yn y swyddfeydd nyrsio. Roedd y byrddau hyn yn arddangos gwybodaeth gyfrinachol am bob claf a oedd yn cael gofal ar y ward. Gwelsom fod cyfleusterau i guddio'r wybodaeth am gleifion ar ward Tŷ Cyfannol er mwyn helpu i ddiogelu cyfrinachedd. Fodd bynnag, ar ward Annwylfan, gellid gweld y bwrdd gwybodaeth am gleifion a manylion preifat am gleifion drwy banel gwydr clir drws yr orsaf nyrsio. Rhaid i'r bwrdd iechyd sicrhau na ellir gweld manylion personol am gleifion o'r tu allan i'r orsaf nyrsio ar ward Annwylfan, er mwyn diogelu cyfrinachedd y cleifion.

Ar ward Annwylfan, yr unig wybodaeth i gleifion a oedd i'w gweld ar y ward oedd poster AGIC wedi'i lamineiddio yn sôn am rôl AGIC. Ni welsom unrhyw daflenni na hysbysiadau am sut y gallai'r cleifion gwyno yn yr ardaloedd cymunedol. Fodd bynnag, roedd nifer mawr o daflenni gwybodaeth defnyddiol ar gael yng nghyntedd

y ward a oedd yn briodol ar gyfer y grŵp cleifion. Roedd rhai copïau ar gael yn Gymraeg, a gellid darparu copïau o daflenni eraill yn Gymraeg ar gais.

Ar ward Tŷ Cyfannol, gwelsom fod hysbysfwrdd yn dangos sefydliadau defnyddiol i'r cleifion, ond nid oedd unrhyw wybodaeth i'r cleifion ar eiriolaeth wedi'i harddangos.

Dylai'r bwrdd iechyd sicrhau y caiff gwybodaeth berthnasol i'r cleifion ei harddangos yn ardaloedd cymunedol y wardiau.

Gofal amserol

Mynediad Amserol

Roedd y wardiau yn cynnal cyfarfodydd trosglwyddo dyddiol rhwng shifftiau er mwyn nodi'r lefelau defnydd gwelyau a thrafod anghenion gofal y cleifion. Roedd y staff hefyd yn mynychu cyfarfodydd amlddisgyblaethol rheolaidd lle roedd gwybodaeth yn cael ei rhannu er mwyn sicrhau bod y cleifion yn cael gofal amserol. Gwelsom fod amrywiaeth o gyfarfodydd a phrosesau a oedd yn anelu at sicrhau gofal effeithiol i'r cleifion. Roedd y rhain yn cynnwys rownd o'r ward deirgwaith yr wythnos, cyfarfodydd rhwng uwch-aelodau o'r staff bob mis a chyfarfodydd rhwng rheolwyr y wardiau unwaith y mis. Gwelsom fod y cleifion yn cael eu monitro'n rheolaidd a'u bod yn derbyn gofal amserol yn unol ag anghenion clinigol.

Gofal unigol

Cynllunio gofal i hybu annibyniaeth

Yn ystod yr arolygiad, gwnaethom edrych ar gynlluniau gofal a thriniaeth deg claf ar y ddwy ward. Ar ward Annwylfan, roedd y cynlluniau gofal a thriniaeth yn canolbwyntio ar yr unigolyn. Roedd gan bob claf ei raglen ofal ei hun a oedd yn adlewyrchu anghenion a risgiau'r cleifion unigol. Roedd hefyd yn amlwg bod y cleifion wedi cael eu cynnwys wrth ddatblygu eu cynlluniau gofal a thriniaeth lle bynnag y bo'n bosibl. Ar ward Tŷ Cyfannol, gwelsom fod rhai o'r cynlluniau gofal a thriniaeth wedi cael eu cwblhau'n dda ond nid oedd llawer o dystiolaeth bod y cleifion wedi cael eu cynnwys yn y broses cynllunio gofal. Ceir mwy o ganfyddiadau am y cynlluniau gofal yn adran Monitro Mesur Iechyd Meddwl (Cymru) 2010: cynllunio a darparu gofal yr adroddiad hwn.

Hawliau pobl

Gwelsom fod trefniadau boddhaol ar waith i hyrwyddo a diogelu hawliau'r cleifion. Gwelsom fod cyfarfodydd ward rheolaidd yn cael eu cynnal i adolygu a thrafod arferion er mwyn lleihau'r cyfyngiadau ar y cleifion yn seiliedig ar risgiau cleifion

unigol. Roedd y gofal a roddwyd i'r cleifion yn gyson yn unol â grŵp oedran a gofynion y claf.

Roedd gan y ddwy ward ystafelloedd ymweld er mwyn i'r cleifion weld eu teuluoedd yn breifat. Dywedodd y rhan fwyaf o'r cleifion a gwblhaodd holiadur wrthym eu bod wedi cwrdd â ffrindiau neu deulu yn ystod y mis diwethaf yn yr ysbyty, a'u bod yn cadw mewn cysylltiad rheolaidd â theulu a ffrindiau drwy alwadau ffôn. Roedd trefniadau ar waith i'r cleifion wneud galwadau ffôn yn breifat ac roedd llawer o'r cleifion yn gallu defnyddio eu ffonau symudol eu hunain lle y bo'n briodol. Roedd ystafelloedd hefyd ar gael i'r cleifion dreulio amser ar wahân i'r cleifion eraill yn unol â'u hanghenion a'u dymuniadau. Yn yr ystafell ymweld i blant ar ward Tŷ Cyfannol, gwelsom fod cwpwrdd wedi torri y bydd angen ei drwsio.

Yn ystod yr arolygiad, gwnaethom edrych ar sampl o gofnodion cleifion unigolion a oedd wedi cael eu cadw yn yr ysbyty o dan y Ddeddf Iechyd Meddwl. Gwelsom fod dogfennaeth berthnasol wedi cael ei chwblhau er mwyn cadw cleifion yn yr ysbyty gan ddefnyddio'r gweithdrefnau cywir. Ceir rhagor o wybodaeth am ein canfyddiadau ar y ddogfennaeth gyfreithiol yn adran Monitro'r Ddeddf Iechyd Meddwl yr adroddiad hwn.

Roedd gan yr ysbyty bolisiâu sefydledig er mwyn helpu i sicrhau bod cydraddoldeb ac amrywiaeth y cleifion yn cael eu parchu, a bod eu hawliau dynol yn cael eu cynnal. Fodd bynnag, nodwyd gennym fod Polisi Cydraddoldeb ac Amrywiaeth y bwrdd iechyd wedi dirwyn i ben ym mis Tachwedd 2021 a bod angen ei adolygu.

Dywedwyd wrthym fod eiriolwr iechyd meddwl ar gael i'r holl gleifion a all roi gwybodaeth a chymorth i'r cleifion o ran unrhyw faterion a allai godi mewn perthynas â'u gofal. Dywedodd y cleifion y gwnaethom siarad â nhw ar ward Tŷ Cyfannol eu bod yn ymwybodol o'u hawliau o ran gofyn am wasanaethau eiriolaeth.

Gwranddo a dysgu o adborth

Roedd gan y ddwy ward fwrdd 'dywedoch chi, gwnaethom ni' yn dangos tystiolaeth o gamau cyfathrebu a roddwyd ar waith mewn ymateb i geisiadau gan gleifion. Fodd bynnag, nodwyd gennym fod y bwrdd 'dywedoch chi, gwnaethom ni' yn wag ar ward Annwylfan.

Gwelsom gofnodion cyfarfodydd a oedd yn dangos bod y staff yn hysbysu'r cleifion yn rheolaidd am ba gamau gweithredu a gymerwyd mewn ymateb i faterion a nodwyd ar ward Tŷ Cyfannol. Roedd blwch awgrymiadau cleifion hefyd ar ward Tŷ Cyfannol a oedd yn gwahodd adborth gan gleifion.

Dywedodd staff ward Annwylfan wrthym nad oedd unrhyw broses benodol ar waith i arolygu'r cleifion a gofalwyr er mwyn cael adborth ganddynt a sicrhau y gellir gwella ansawdd. Dywedodd y staff wrthym fod y ward yn bwriadu sefydlu fforwm gofalwyr yn y dyfodol a fydd yn cynnig gwybodaeth am anghenion cleifion a gwelliannau, ond nid yw'r broses ar waith eto. Dywedodd y staff wrthym, ers i'r cyfyngiadau ymweld ar gyfer gofalwyr a theluoedd gael eu llacio, eu bod yn cael trafodaethau llafar rheolaidd â nhw am welliannau o ran gofal cleifion. Fodd bynnag, nid oedd hyn yn cael ei ddogfennu'n ffurfiol.

Roedd yn gadarnhaol dysgu bod y staff wedi bod yn cael trafodaethau am y camau gweithredu y gallant eu cymryd i gael adborth gan y cleifion a'u teluoedd ar ward Annwylfan, er mwyn gwella gofal a boddhad cleifion yn y dyfodol. Rydym yn argymhell y dylai'r bwrdd iechyd roi proses ar waith ar gyfer casglu a chael adborth gan gleifion, gofalwr a theluoedd ar ward Annwylfan.

Cadarnhaodd uwch-aelodau o staff ar y ddwy ward, lle bynnag y bo'n bosibl, y byddent yn ceisio datrys cwynion ar unwaith a rhannu gwersi a ddysgwyd o ddigwyddiadau yn briodol. Roedd gan y bwrdd iechyd hefyd broses ar waith lle gallai'r cleifion uwchgyfeirio pryderon drwy weithdrefn gwyno Gweithio i Wella y bwrdd iechyd.

Darparu Gofal Diogel ac Effeithiol

Gofal Diogel

Rheoli risg a hybu iechyd a diogelwch

Gwelsom fod gan yr ysbyty brosesau ar waith i reoli ac adolygu risgiau er mwyn helpu i gynnal iechyd a diogelwch y cleifion, y staff ac ymwelwyr yn yr ysbyty. Roedd y wardiau yn ddiogel rhag mynediad anawdurdodedig a byddai pob ymwelydd yn mynd i ardal y dderbynfa er mwyn cael mynediad.

Gwelsom fod amrywiaeth o bolisiau iechyd a diogelwch cyfredol ar waith a bod archwiliadau iechyd a diogelwch yn cael eu cwblhau'n rheolaidd. Fodd bynnag, nodwyd gennym fod y polisi ar gyfer Asesu a Rheoli Risgiau Pwyntiau Clymu Amgylcheddol yn yr Is-adran Iechyd Meddwl ac Anableddau Dysgu wedi darfod. Dylid bod wedi adolygu'r polisi erbyn 31 Ionawr 2020.

Gwelsom dystiolaeth o asesiadau risg amrywiol a oedd wedi cael eu cynnal, gan gynnwys asesiadau risg ar gyfer pwyntiau clymu ac asesiadau risg tân. Nodwyd gennym nad oedd y gysgodfan a oedd wedi torri yng ngardd Tŷ Cyfannol wedi cael ei chynnwys yn yr asesiad risg ar gyfer pwyntiau clymu, er gwaethaf y ffaith ei bod yn peri risg o'r fath i'r cleifion. Gwnaethom siarad â'r staff am hyn, a chawsom sicrwydd y câi hyn ei ychwanegu at yr asesiad ar gyfer pwyntiau clymu yn y dyfodol. Ar ward Tŷ Cyfannol, gwelsom fod cyfarpar torri clymau yn cael ei gadw mewn amlen blastig glir y tu mewn i'r cwpwrdd eiddo cleifion. Dywedodd y staff wrthym fod y lleoliad hwn yn gyfleus gan ei fod yn ganolog i'r ward ac y gellid ei gyrraedd yn gyflym pan fo angen. Rydym yn argymhell y dylid trefnu cynhwysydd mwy diogel a phriodol y tu mewn i'r cwpwrdd eiddo cleifion ar gyfer y cyfarpar torri clymau.

Yn ystod yr arolygiad, dywedodd y staff wrthym fod prif ddrws Tŷ Cyfannol yn ddiffygiol ac nad oedd yn cau'n iawn. Cawsom wybod hefyd fod rhai o'r cleifion wedi dianc o'r ward yn ddiweddar drwy ddifrodi drws yr orsaf nyrsio. Gwelsom fod cadair freichiau yn atal mynediad i'r drysau a oedd yn gweithredu fel allanfeydd tân dynodedig lle roedd Tŷ Cyfannol yn cysylltu â ward wag Tŷ Glas. Dywedodd y staff wrthym fod claf wedi cicio drws yr allanfa hon sawl gwaith ac wedi llwyddo i'w agor. Er mwyn atal hyn, roedd y staff wedi gosod y gadair o flaen y drws ac roeddent hefyd yn defnyddio'r gadair wrth arsylwi ar y cleifion. Dywedwyd wrthym nad yr allanfa hon oedd y ddihangfa dân ddynodedig ar gyfer y ward, ond roedd arwyddion clir yn dangos ei bod yn allanfa frys a allai achosi dryswch i ymwelwyr, y staff a'r cleifion. Gwnaethom hysbysu'r staff y dylid cadw'r allanfa'n glir er mwyn gallu mynd i mewn ac allan mewn argyfwng. Symudwyd y gadair yn ystod ein harolygiad.

Ar noson ein harolygiad, gwelsom fod y nifer gofynnol lleiaf o staff yn gweithio ar y ward. Dywedwyd wrthym pe byddai lefel anghenion gofal y cleifion yn cynyddu, y byddai staff banc a staff asiantaeth ychwanegol yn cael eu recriwtio er mwyn helpu i roi gofal i'r cleifion a chynnal arsylwadau. Dywedwyd wrthym nad yw'r staff yn cael eu rhannu rhwng ward Annwylfan a ward Tŷ Cyfannol, gan fod y categori gofal a'r gyfarwyddiaeth staff yn gwbl wahanol. Dywedodd staff Tŷ Cyfannol wrthym nad oeddent yn gallu cael cymorth yn hawdd gan unrhyw ward arall pe byddai digwyddiad difrifol. Nid oes gan yr ysbyty staff diogelwch mwyach a all helpu i ymdrin ag unrhyw ddigwyddiadau difrifol fel ymddygiad heriol gan glaf. Dywedodd y staff wrthym fod cleifion wedi ymosod arnynt yn y gorffennol ac mai'r unig opsiwn oedd ar gael iddynt oedd cysylltu â'r heddlu. Cawsom wybod mai gofyniad sylfaenol y bwrdd iechyd ar gyfer atal cleifion yn gorfforol oedd tri aelod o staff. Dywedodd y staff wrthym pe byddai angen iddynt atal claf yn gorfforol, na fyddai digon o staff ychwanegol i sicrhau gofal a diogelwch cleifion digonol ar y ward.

Dywedwyd wrthym nad yw staff banc na staff asiantaeth yn cael cardiau llithro electronig er mwyn gallu cael mynediad i ardaloedd diogel y wardiau, gan gynnwys yr Ardaloedd Gofal Ychwanegol. Dywedodd y staff wrthym pan oedd staff banc a staff asiantaeth yn cynnal arsylwadau cleifion, neu'n gweithio yn yr Ardaloedd Gofal Ychwanegol, eu bod yn cael eu cloi yn yr ardal honno o'r ward gyda'r claf hyd nes y byddai aelod o'r staff arferol yn dod i'w rhyddhau. Pe byddai argyfwng, roedd yn rhaid i staff nad oedd ganddynt gardiau mynediad ddefnyddio'r gloch alw frys i hysbysu aelodau o'r staff arferol fod angen cymorth arnynt i adael yr ardal. Dywedodd aelodau o'r staff arferol wrthym fod gorfod gadael staff banc a staff asiantaeth i mewn ac allan o ardaloedd y ward yn barhaus gan ddefnyddio eu cardiau llithro yn tarfu ar eu dyletswyddau. Roedd yn bryder nodi na fyddai rhai aelodau o'r staff yn gallu dianc o'r ward pe byddai argyfwng fel tân neu ymddygiad heriol gan glaf. Ni fyddent yn gallu helpu eraill i wneud hynny ychwaith, gan gynnwys y cleifion, y staff ac ymwelwyr. Rhaid i'r bwrdd iechyd sicrhau bod pob aelod o staff y ward yn cael cardiau mynediad ar gyfer y ward, er mwyn sicrhau diogelwch y staff, y cleifion ac ymwelwyr.

Ar ward Annwylfan, gwelsom nad oedd rhai o'r cylchau galw yn ystafelloedd gwely'r cleifion yn hawdd i'r cleifion eu cyrraedd o'u gwelyau oherwydd trefn yr ystafelloedd gwely. Rhaid i'r bwrdd iechyd sicrhau bod modd cyrraedd pob cloch alw o'r gwely. Gwelsom hefyd fod dau droli stoc y tu allan i ystafell rhif 18 a oedd wedi cael eu gadael yno drwy gydol noson ein hymweliad ac a oedd yno o hyd drannoeth. Gwnaethom argymhell y dylai'r staff symud y trolïau er mwyn sicrhau nad oedd ardal y ward yn flêr ac i sicrhau diogelwch y cleifion.

Atal briwiau pwysu a niwed i feinweoedd

Gwnaethom edrych ar sampl o gofnodion cleifion ar y ddwy ward a gwelsom dystiolaeth fod y cleifion yn cael asesiadau corfforol priodol adeg eu derbyn, a gwiriadau iechyd corfforol parhaus yn ystod eu harhosiad. Roedd y broses monitro gofal iechyd corfforol ar ward Annwylfan yn gynhwysfawr iawn ac yn cynnwys sgoriau Waterlow er mwyn helpu'r staff i asesu'r risg y byddai'r cleifion yn datblygu briwiau pwysu.

Atal cwympiadau

Gwelsom fod y broses monitro gofal iechyd corfforol ar gyfer y cleifion ar ward Annwylfan yn cynnwys monitro'r risg o gwmpo. Gwelsom fod llawer o'r cleifion yn destun arsylwi gan fod risg y byddent yn cwmpo a bod y risgiau yn cael eu rheoli'n effeithiol gan y staff. Gwelsom un aelod o'r staff yn llwyddo i atal claf rhag cwmpo yn ystod ein harolygiad. Roedd yr aelodau o staff y gwnaethom siarad â nhw yn deall eu rôl a'u cyfrifoldeb o ran atal cwympiadau.

Atal a rheoli heintiau

Roedd y rhan fwyaf o'r cleifion a gwblhaodd holiadur yn cytuno bod yr amgylchedd yn lân ac yn daclus a gwelsom dystiolaeth o hyn drwy gydol ein harolygiad. Roedd trefniadau atal a rheoli heintiau addas ar waith yn yr ysbyty. Roedd amrywiaeth o bolisiau cyfredol ar gael a oedd yn nodi'r amrywiol weithdrefnau rheoli heintiau er mwyn cadw'r staff a'r cleifion yn ddiogel. Roedd archwiliadau rheolaidd wedi cael eu cwblhau er mwyn cadarnhau bod yr amgylchedd yn lân a sicrhau cydymffurfiaeth â gweithdrefnau'r ysbyty. Roedd y cyfarpar glanhau yn cael ei storio a'i drefnu'n briodol. Roedd tystiolaeth bod menig a chyfarpar diogelu personol (PPE) ar gael yn hawdd. Roedd gan y staff y gwnaethom siarad â nhw wybodaeth dda am atal a rheoli heintiau.

Gwelsom dystiolaeth o amserlenni glanhau. Fodd bynnag, ar ward Tŷ Cyfannol, roedd sawl bwlch ar yr amserlen lanhau ac roedd y cofnod diwethaf a wnaed cyn ein harolygiad wedi cael ei wneud ar 29 Awst 2022. Rydym yn argymhell y dylid sicrhau bod amserlen lanhau Tŷ Cyfannol yn gyfredol.

Ar ward Annwylfan, gwelsom aelod o'r staff yn helpu claf i ddefnyddio'r toiled ond ni olchodd ei ddwylo ar ôl gwneud hynny. Mae angen i'r bwrdd iechyd sicrhau bod pob aelod o'r staff yn deall gweithdrefnau atal a rheoli heintiau a'u bod yn cydymffurfio'n llawn â'r hyfforddiant perthnasol.

Maeth a hydradu

Roedd y cleifion yn cael cymorth i ddiwallu eu hanghenion deietegol. Gwelsom enghreifftiau o waith sgrinio maeth cleifion yn cael ei gwblhau a thystiolaeth o ddeietau arbennig a oedd wedi'u haddasu i ddiwallu anghenion y cleifion, gan gynnwys diabetig, llysiuol a halal. Roedd diodydd a byrbrydau ar gael drwy gydol

y dydd. Dywedodd y rhan fwyaf o'r cleifion a gwblhaodd holiadur wrthym eu bod yn mwynhau'r bwyd ac o'r farn ei fod o ansawdd da. Dywedodd y rhan fwyaf o'r cleifion a gwblhaodd holiaduron wrthym fod y bwyd yn yr ysbyty yn bodloni eu gofynion deietegol, a'u bod yn gallu cael gafaél ar ddiod pan oedd angen.

Ar ward Tŷ Cyfannol, gwelsom nad oedd digon o seddau yn yr ystafell fwyta i bob un o'r cleifion fwyta gyda'i gilydd. Mae'r staff yn rheoli hyn drwy ddefnyddio'r Ystafell Weithgareddau fel ardal fwyta, neu drwy gynnal mwy nag un sesiwn ar gyfer prydau. Dywedodd y staff ar ward Tŷ Cyfannol wrthym fod y dewisiadau bwyd i'r cleifion wedi bod yr un peth ers o leiaf chwe mis i flwyddyn. Mae'r bwydlenni i'r cleifion yn dilyn cylch o bythefnos ac yn eithaf hawdd eu rhagweld. Dywedodd y staff y byddai'n braf cael amrywiaeth o fwydlenni gan eu bod yn ailadroddus ac nad ydynt yn dangos llawer o ddychymyg, ac nad ydynt yn annog unigolion sy'n amharod i fwyta. Ar ward Tŷ Cyfannol, gwelsom fod y staff yn cwblhau'r Adnodd Sgrinio Diffyg Maeth Cyffredinol (MUST), siartiau bwyd a/neu hylif, a'u bod yn pwysu'r cleifion bob wythnos ar ôl cael cydsyniad i wneud hynny. Fodd bynnag, nid oedd adnodd MUST bob amser yn cael ei gwblhau ar gyfer pob claf, ac nid oedd unrhyw dystiolaeth bod y cleifion yn cael eu hadolygu'n barhaus pe byddai claf yn gwrthod y broses hon adeg ei dderbyn i'r ysbyty.

Ar ward Annwylfan, dywedodd y staff wrthym fod amseroedd prydau wedi'u gwarchod ond bod croeso i ffrindiau ac aelodau o'r teulu helpu'r cleifion yn ystod yr amseroedd hynny. Nid oedd cegin ar gael i'r cleifion wneud eu prydau a'u byrbrydau eu hunain, ond gallent ofyn amdanynt y tu allan i'r amseroedd prydau penodedig pe byddai angen.

Rheoli meddyginiaethau

Gwelsom fod polisiau perthnasol, fel rheoli meddyginiaethau a thawelyddu cyflym, yn gyfredol a'u bod ar gael i'r staff ar ffurf electronig ar gyfrifiaduron yn ystafelloedd y clinig.

Yn ystod ein hymweliad â'r ysbyty gyda'r nos, gwnaethom arolygu'r ystafelloedd clinig ar y ddwy ward. Ar ward Tŷ Cyfannol, gwelsom fod drws cwpwrdd meddyginiaeth ystafell y clinig wedi dod ymaith. Dywedodd y staff wrthym eu bod wedi rhoi gwybod i'r adran ystadau er mwyn iddo gael ei drwsio o fewn y 24 awr diwethaf. Fodd bynnag, gwelsom fod amrywiaeth eang o feddyginiaethau, gan gynnwys Diazepam, yn y cwpwrdd o hyd. Soniwyd wrth y staff am hyn a symudwyd y meddyginiaethau ar unwaith i gwpwrdd arall.

Yn ystod ein harolygiad ar Annwylfan, nodwyd gennym er bod drws ystafell y clinig wedi'i gloi, nad oedd y troli na'r cypyrddau a oedd yn cynnwys meddyginiaethau wedi'u cloi. Gwelsom un aelod o'r staff yn gadael hambwrdd â meddyginiaeth arno heb ei oruchwylio ar y bwrdd wrth ymyl gwely un o'r cleifion pan aeth i helpu'r claf

i fynd i'r toiled. Rhaid i'r bwrdd iechyd sicrhau y caiff meddyginiaeth ei storio'n ddiogel y tu mewn i ystafelloedd y clinig bob amser ac na chaiff meddyginiaeth byth ei gadael heb oruchwyliaeth ar y wardiau.

Ar ward Tŷ Cyfannol, gwelsom fod staff meddygol a staff nyrsio yn cwblhau siartiau'r Cofnod Rhoi Meddyginiaeth i safon dda. Roedd tystiolaeth o drefniadau goruchwylio gan y fferyllfa ac ni welsom unrhyw dystiolaeth bod meddyginiaeth yn cael ei rhagnodi na'i rhoi yn ormodol. Ar y cyfan, roedd cyffuriau a reolir yn cael eu rhoi'n gywir, yn unol â deddfwriaeth a chanllawiau. Fodd bynnag, gwelsom bedair enghraifft lle nad oedd y cyffuriau a reolir wedi cael eu gwrthlofnodi neu lle nad oedd llofnod o gwbl ar eu cyfer. Nodwyd gennym hefyd mai ar 14 Awst 2022 y cwblhawyd y gwiriad stoc diweddaraf o'r cyffuriau a reolir. Rydym yn argymhell y dylai'r bwrdd iechyd sicrhau y caiff cyffuriau a reolir eu rhoi'n gywir, a bod amllder gwiriadau stoc yn gydnaws â pholisi'r bwrdd iechyd.

O edrych ar siartiau'r Cofnod Rhoi Meddyginiaeth, ni welsom unrhyw dystiolaeth o ffurflenni cydsynio i driniaeth. Daethpwyd o hyd i'r ffurflenni hyn o'r diwedd yn nodiadau'r cleifion. Rydym yn argymhell y dylid atodi copi o ffurflenni cydsynio'r cleifion i siartiau'r Cofnod Rhoi Meddyginiaeth er mwyn helpu wrth roi meddyginiaeth a sicrhau bod meddyginiaeth yn cael ei rhagnodi'n gyfreithlon i'r cleifion. Gwelsom hefyd mai dim ond ar chwech o'r 22 o siartiau Cofnod Rhoi Meddyginiaeth a welsom roedd statws cyfreithiol y cleifion wedi cael ei gofnodi. Ni welsom dystiolaeth bod cydsyniad y cleifion yn cael ei gofnodi ar ôl cyfnod o dri mis.

Ar ward Annwylfan, gwelwyd bod siartiau'r Cofnod Rhoi Meddyginiaeth yn gynhwysfawr ac yn gyflawn, a gwelsom dystiolaeth bod archwiliadau yn cael eu cynnal. Gwelsom dystiolaeth fod y staff yn sicrhau bod gan y cleifion gynlluniau rheoli meddyginiaeth unigol a'u bod wedi cael eu cynnwys yn y cynlluniau hyn lle bynnag y bo'n bosibl. Roedd dogfennaeth am feddyginiaeth yn cael ei chwblhau i safon dda. Roedd ffurflenni cydsynio i driniaeth yn cael eu ffeilio gyda'r siartiau meddyginiaeth ac roedd cod ar gyfer pob hepgoriad yn unol â'r polisi. Gwelsom fod y trefniadau llywodraethu ar gyfer cyffuriau a reolir yn cydymffurfio'n llawn. Gwelsom arferion a oedd yn sicrhau bod cyn lleied â phosibl o feddyginiaethau yn cael eu rhagnodi a'u bod yn cael eu rhagnodi yn y ffordd leiaf cyfyngol. Roedd meddyginiaethau'r cleifion yn cael eu hadolygu'n rheolaidd yn ystod pob rownd o'r ward, er mwyn sicrhau eu bod yn parhau'n briodol, ac roedd y cleifion yn cael eu cynnwys yn y broses lle y bo'n bosibl.

Nodwyd gennym nad oedd ffotograffau o'r cleifion yn cael eu cadw ar gofnodion ar ward Annwylfan, er bod rhai o'r cleifion yn dioddef o ddementia ac nad oeddent yn gallu cyfathrebu â'r staff. Gwelsom nad oedd y cleifion yn gwisgo bandiau arddwrn â manylion adnabod arnynt ar y ward. Roedd hyn yn achosi risg bosibl mewn

perthynas â rhoi meddyginiaethau ar y ward. Roedd ward Annwylfan yn defnyddio lefel uchel o staff asiantaeth na fyddent yn gyfarwydd â'r cleifion. Gallai hyn arwain at wallau meddyginiaeth gan staff anghyfarwydd.

Diogelu plant a diogelu oedolion sy'n wynebu risg

Roedd polisiau a phrosesau sefydledig y bwrdd iechyd ar waith er mwyn sicrhau bod y staff yn diogelu oedolion agored i niwed, ac roedd achosion yn cael eu hatgyfeirio at asiantaethau allanol fel y bo'n ofynnol.

Roedd y staff yn gallu gweld gweithdrefnau diogelu'r bwrdd iechyd ar ei fewnrwyd. Cadarnhaodd uwch-aelodau o staff ar y ddwy ward eu bod yn hyderus bod y staff yn ymwybodol o'r weithdrefn gywir i'w defnyddio pe byddai ganddynt bryder diogelu. Yn ystod ein trafodaethau â'r staff, roeddent yn gallu dangos eu bod yn gwybod am y broses ar gyfer atgyfeirio achos diogelu i'r arweinydd diogelu.

Fodd bynnag, nodwyd pryder diogelu diweddar gennym ar ward Tŷ Cyfannol nad oedd wedi cael ei atgyfeirio i'r arweinydd diogelu. Trafodwyd y mater hwn â'r staff ac fe'i hatgyfeiriwyd yn briodol yn dilyn hynny.

Gofal effeithiol

Gofal diogel a chlinigol effeithiol

Yn ystod yr arolygiad, gwnaethom edrych ar y systemau a'r trefniadau llywodraethu sydd ar waith er mwyn helpu i sicrhau bod y staff yn rhoi gofal diogel a chlinigol effeithiol i'r cleifion.

Roedd gofal iechyd corfforol yn cael ei fonitro a'i gofnodi ar gyfer pob claf gan ddefnyddio'r Sgoriau Rhybudd Cynnar Cenedlaethol (NEWS). Mae'r math hwn o waith monitro yn helpu'r staff i nodi cleifion y mae eu cyflwr yn gwaethygu er mwyn gallu eu trin cyn gynted â phosibl. Roedd system electronig sefydledig ar waith ar gyfer cofnodi, adolygu a monitro digwyddiadau diogelwch cleifion. Cadarnhaodd y staff fod sesiynau dadfrifio yn cael eu cynnal ar ôl digwyddiadau. Cadarnhaodd y cyfarfodydd y gwnaethom eu mynychu a'r dystiolaeth a gawsom yn ystod yr arolygiad fod ymchwiliadau yn cael eu cynnal i ddigwyddiadau a'u bod yn cael eu rheoli'n briodol.

Fodd bynnag, yn ystod ein harolygiad, gwelsom nad oedd rhai aelodau o'r staff ar y ddwy ward yn cydymffurfio â hyfforddiant gorfodol ar atal yn gorfforol. Dywedodd y staff wrthym am dri digwyddiad ar ward Tŷ Cyfannol lle y bu'n rhaid atal claf yn gorfforol ac y bu aelod o staff nad oedd yn cydymffurfio â'i hyfforddiant Atal a Rheoli Trais ac Ymddygiad Ymosodol yn rhan ohonynt, a chawsom wybod am wyth digwyddiad lle y bu'n rhaid atal claf yn gorfforol ar ward Annwylfan lle nad oedd pob aelod o'r staff yn cydymffurfio â'r hyfforddiant hwnnw. At hynny, roedd polisi

‘Defnyddio Ymyriadau Corfforol Cyfyngol’ wedi dyddio. Gan fod staff wedi atal cleifion yn gorfforol ar ôl i’w hyfforddiant Atal a Rheoli Trais ac Ymddygiad Ymosodol ddirwyn i ben, ni chawsom sicrwydd fod y staff a’r cleifion yn cael eu hamddiffyn a’u diogelu’n llawn rhag anafiadau. Ymdriniwyd â’n pryderon yn hyn o beth o dan ein proses sicrwydd ar unwaith. Fel rhan o’r broses hon, gwnaethom ysgrifennu at y bwrdd iechyd ar unwaith yn dilyn yr arolygiad yn ei gwneud yn ofynnol iddo gymryd camau unioni ar fyrder. Ceir rhagor o wybodaeth am y gwelliannau a nodwyd gennym, a’r camau a gymerwyd gan y bwrdd iechyd, yn [Atodiad B](#).

Gwnaethom siarad â’r staff ar y ddwy ward a nodwyd gennym eu bod yn deall yr arferion cyfyngol y gellid eu defnyddio. Fodd bynnag, nid oedd rhai aelodau o’r staff yn ymwybodol o’r mesurau ataliol priodol a all leihau’r angen am ymatebion cyfyngol i ymddygiad heriol. Nodwyd gennym fod rhai polisiâu perthnasol y bwrdd iechyd wedi dirwyn i ben, gan gynnwys Polisi Defnyddio Ymyriadau Corfforol Cyfyngol BIPAB a oedd wedi dirwyn i ben ar 26 Medi 2019.

Yn ystod yr arolygiad, gwelsom fod un claf yn destun arsylwi parhaus ac yn cael ei nyrso am gyfnodau estynedig yn yr Ardal Gofal Ychwanegol ar Ward Annwylfan, o ganlyniad i’r risgiau a oedd yn gysylltiedig â’r claf. Cefnogwyd y penderfyniad lleoli hwn gan yr uwch-reolwyr er mwyn sicrhau diogelwch y claf a chleifion eraill ar y ward. Ystyriwyd mai dyma oedd orau er budd y claf. Gwelsom fod yr Ardal Gofal Ychwanegol wedi’i lleoli wrth ymyl ardal y brif ward a bod y claf a oedd yn cael gofal yn yr ardal honno wedi’i gloi y tu mewn iddi pan nad oedd yn treulio amser ar y ward. Gwnaethom edrych ar gynllun gofal a thriniaeth y claf a nodwyd gennym fod y claf yn treulio cyfnodau rheolaidd ar y brif ward ac nad oedd yn cael ei arwahanu’n barhaus rhag y cleifion eraill. Nid oedd y claf hwn byth yn cael ei adael heb oruchwyliaeth ychwaith ac roedd y staff yn arsylwi arno’n gyson. Fodd bynnag, nid oedd yr union swm o amser roedd y claf yn ei dreulio ar y ward wedi’i ddogfennu’n glir yn y nodiadau. Gwelsom enghreifftiau o gofnodion a oedd yn disgrifio’r amser ar y ward fel ‘drwy gydol y dydd’ a ‘chyfnod byr’. Dywedodd y staff wrthym fod ystafell wely’r claf yn yr Ardal Gofal Ychwanegol yn un o’r 16 o welyau a neilltuwyd i gleifion ar y ward ac nad oedd yn ardal arwahanu i’r claf. Cawsom wybod fod y bwrdd iechyd wedi cwblhau polisi drafft mewn perthynas â defnyddio Ardaloedd Gofal Ychwanegol a bod y polisi hwnnw yn destun ymgynghori ar adeg ein harolygiad. Nodwyd gennym nad oedd y defnydd o’r Ardal Gofal Ychwanegol ar adeg yr arolygiad yn cydymffurfio’n llwyr â’r polisi Ardaloedd Gofal Ychwanegol sy’n aros i gael ei gyhoeddi. Rydym yn argymhell y dylid cwblhau polisi interim ar gyfer rheoli’r claf hwn yn yr Ardal Gofal Ychwanegol, er mwyn sicrhau eglurder a dealltwriaeth.

Ar ward Tŷ Cyfannol, roedd yr Ardal Gofal Ychwanegol yn cael ei defnyddio mewn sefyllfaoedd lle roedd risg uwch i’r claf neu i eraill yn cyfiawnhau gosod y claf

hwnnw yn yr ardal honno, neu ar gyfer cleifion yr oedd angen amgylchedd llai ysgogol arnynt. Gwnaethom arolygu cyfnod lleoli diweddar er mwyn gofalu am glaf yn yr Ardal Gofal Ychwanegol. Nodwyd gennym mai dim ond amlinelliad cryno o'r cyfiawnhad dros y lleoliad hwn a gafwyd yng nghofnodion gofal y claf, ac ni allai'r staff ddod o hyd i unrhyw gynllun gofal penodol ar y ward mewn perthynas ag arhosiad y claf yn yr Ardal Gofal Ychwanegol. Nid oedd unrhyw dystiolaeth o broses adolygu benodol ar gyfer atal cyfnod gofal y claf dan sylw na dod â'r cyfnod hwnnw i ben.

Roedd yr Ardal Gofal Ychwanegol ar ward Tŷ Cyfannol hefyd yn cael ei defnyddio fel 'gwely cadw' ar gyfer cleifion 16-17 oed a oedd yn rhan o'r Gwasanaeth Iechyd Meddwl Plant a'r Glasoed (CAMHS), hyd nes y gellir eu hasesu'n ddiogel ar gyfer gofal cymunedol neu ofal ar ward CAMHS ddynodedig. Rhagwelwyd na fyddai'r Ardal Gofal Ychwanegol yn cael ei defnyddio am fwy na 72 awr at y diben hwn. Fodd bynnag, dywedodd y staff wrthym fod yr Ardal Gofal Ychwanegol wedi cael ei defnyddio gan gleifion CAMHS am wythnosau ar y tro ac mae dim ond mynediad achlysurol a roddwyd iddynt i ardaloedd awyr agored, gan nad oedd gwasanaethau CAMHS ar gael.

Rydym yn argymhell y dylai'r bwrdd iechyd ddrafftio polisi strwythuredig mewn perthynas â defnyddio'r Ardaloedd Gofal Ychwanegol ar y ddwy ward. Rydym hefyd yn argymhell y dylid gwella'r ddogfennaeth a'r cofnodion dyddiol ar gyfer cleifion sy'n treulio amser yn yr Ardaloedd Gofal Ychwanegol er mwyn gallu creu darlun clir o'u cyfnod yn yr ardal honno.

Gwella ansawdd, ymchwil ac arloesi

Yn ystod ein trafodaethau â staff y ward a'r uwch-reolwyr, cawsom lawer o enghreifftiau lle roeddent yn adolygu'r gwasanaeth a oedd yn cael ei ddarparu ar y wardiau ac yn y bwrdd iechyd yn fwy cyffredinol. Roedd cyfarfodydd staff rheolaidd yn cael eu cynnal lle roedd gwybodaeth a gwersi yn cael eu rhannu rhwng y staff. Roedd y ddwy ward yn cynnal rhaglen archwilio er mwyn nodi materion, camgymeriadau ac anghenion hyfforddiant. Cawsom wybod fod nyrsys a staff o'r adran ystadau yn cynnal ymweliadau chwarterol er mwyn cerdded o amgylch y ward ac adolygu'r amgylchedd gan ddefnyddio rhestrau gwirio'r Bwrdd Amgylchedd Ysbytai (HEB).

Nodwyd gennym fod cynlluniau ar waith i wella amgylchedd gwaith ward Tŷ Cyfannol. Dywedodd y staff wrthym fod gorsaf nyrsio newydd yn cael ei datblygu ar y ward. Ar adeg ein harolygiad, nid oedd yn barod i'w defnyddio eto, er ei bod wedi bod yn cael ei hadnewyddu ers dwy flynedd. Dywedodd y staff wrthym y byddai'r swyddfa newydd yn lleoliad mwy cyfleus iddynt gyrraedd y ward a rhoi gofal i'r cleifion. Rydym yn argymhell y dylai'r bwrdd iechyd sicrhau y caiff y

swyddfa ei chwblhau er budd i'r staff ac i'r cleifion. Bydd yr ystafell hon yn darparu ardal swyddfa ychwanegol y mae ei hangen yn fawr ar y staff, o ystyried mai dim ond tair desg sydd yn y swyddfa nyrsio bresennol.

Cadw cofnodion

Yn ystod ein harolygiad, roedd yn gadarnhaol nodi bod trefniadau diogel ar waith ar gyfer storio ffeiliau er mwyn atal mynediad anawdurdodedig ac achosion o dorri cyfrinachedd. Roedd yr ysbyty wedi mabwysiadu system cofnodion iechyd electronig newydd yn ddiweddar a oedd wedi bod ar waith ers pythefnos ar adeg ein hymweliad. Roedd y cymysgedd o systemau papur a systemau electronig yn dyblygu gwaith i'r staff, ond cawsom sicrwydd y bydd system newydd WCCIS yn gwella arferion gwaith yn y dyfodol. Mae hyn yn dangos bod y bwrdd iechyd yn gweithio i roi systemau a phrosesau da ar waith. Fodd bynnag, nodwyd gennym fod angen rhai gwelliannau mewn perthynas â chadw cofnodion a rheoli ffeiliau.

Ar ward Tŷ Cyfannol, ar y cyfan, nid oedd strwythur a chynllun cofnodion y cleifion a welsom yn drefnus. Roedd y nodiadau papur yn anniben ac yn dueddol o syrthio allan o'r ffolderi. Nid oedd y nodiadau yn nhrefn yr wyddor ac nid oedd yn hawdd dod o hyd iddynt. Roeddent yn aml yn cael eu rhoi yn y ffeiliau anghywir. Roedd rhywfaint o waith safoni wedi'i gynnwys yn y pecynnau derbyn cleifion a welsom, ond yn gyffredinol, nid oedd y pecynnau wedi'u cwblhau'n llawn. Nodwyd gennym mai dim ond cofnodion dyddiol oedd yn y nodiadau electronig ac nad oedd cysylltiad amlwg rhwng y nodiadau meddygol a'r nodiadau nyrsio.

Ar ward Annwylfan, roedd yn anodd gweld cofnodion y cleifion gan fod y wybodaeth berthnasol wedi'i storio mewn pum man ar wahân, gan gynnwys system newydd WCCIS a phedwar ffolder papur arall gwahanol. Nodwyd gennym nad oedd manylion y bobl a oedd yn bresennol ar y crynodebau o rowndiau'r wardiau yn cael eu cofnodi'n gyson, ac nad oedd gwybodaeth yn nodi a oeddent yn bresennol yn bersonol neu ar-lein. Nid oedd yn glir a oedd gweithwyr cymdeithasol neu weithwyr gofal cymunedol wedi cael eu gwahodd i gymryd rhan mewn cyfarfodydd rowndiau'r wardiau. Rydym yn argymhell y dylai'r bwrdd iechyd wella strwythur y crynodeb o rowndiau'r wardiau er mwyn sicrhau y caiff y wybodaeth hon ei chofnodi ar gyfer pob rownd.

Gobeithio y bydd y system cofnodion iechyd newydd yn gwella rhai o'r problemau a nodwyd gennym o ran cadw cofnodion yn ystod ein harolygiad. Rydym yn argymhell y dylai'r bwrdd iechyd gymryd camau pellach i wella'r broses o gwblhau cofnodion a'u ffeilio yn ystod y cyfnod o symud i'r system cofnodion iechyd newydd.

Monitro'r Ddeddf Iechyd Meddwl

Gwnaethom edrych ar gofnodion pum claf a oedd yn cael eu cadw o dan y Ddeddf Iechyd Meddwl a gwelsom fod y ddogfennaeth gyfreithiol ar gyfer cadw cleifion o dan y Ddeddf yn cydymffurfio â'r ddeddfwriaeth. Roedd pob un o'r cofnodion a welsom yn cydymffurfio â'r Ddeddf a'r trefniadau diogelu wrth amddifadu o ryddid. Roedd y cleifion yn cael eu cadw'n gyfreithlon, ac roedd y ddogfennaeth yn ategu hyn. Roedd ffeiliau'r Ddeddf Iechyd Meddwl yn drefnus, yn hawdd eu defnyddio ac yn cael eu storio'n ddiogel. Roedd ffurflenni cydsynio i driniaeth yn cael eu cwblhau ond nid oeddent yn cael eu ffeilio gyda siartiau Cofnod Rhoi Meddyginiaeth y cleifion. Roedd tystiolaeth dda bod eiriolwyr yn amlwg yn cael eu cynnwys mewn gwaith achos a oedd yn ymwneud â'r cleifion, a thystiolaeth bod Eiriolwyr Galluedd Meddyliol Annibynnol ac Eiriolwyr Iechyd Meddwl Annibynnol yn cael eu cynnwys.

Gwelsom fod ffurflenni absenoldeb Adran 17 yn gyfredol, ond nifer bach iawn o'r cleifion oedd wedi llofnodi'r ffurflenni, y gellid ei ystyried fel arwydd nad oedd y cleifion yn cael eu cynnwys yn y broses. Roedd y ffurflenni yn nodi risgiau ac amodau'r absenoldeb, ond nid oedd unrhyw dystiolaeth fod y cleifion wedi cael copi neu wedi cael cynnig copi. Gwelsom nad oedd ffotograffau o'r cleifion yn cael eu cadw ar gofnodion, gan gynnwys cleifion y caniatwyd absenoldeb adran 17 iddynt. Nodwyd hyn fel argymhelliad yn ystod ein harolygiad diwethaf yn 2017.

Monitro Mesur Iechyd Meddwl (Cymru) 2010: Cynllunio a darparu gofal

Ochr yn ochr â'n hadolygiad o ddogfennau cadw statudol, gwnaethom ystyried y ffordd roedd Mesur Iechyd Meddwl (Cymru) 2010 yn cael ei gymhwyso. Edrychwyd ar sampl o gynlluniau gofal a thriniaeth a gwelsom dystiolaeth fod cydgysylltwyr gofal wedi cael eu nodi ar gyfer y cleifion a, lle y bo'n briodol, bod aelodau o'r teulu yn cael eu cynnwys yn y trefniadau cynllunio gofal. Roedd tystiolaeth bod gwasanaethau eirioli ar gael i'r cleifion. Er mwyn ategu cynlluniau gofal y cleifion, roedd amrywiaeth eang o asesiadau cleifion i nodi a monitro'r gofal a oedd yn cael ei roi i'r cleifion, ynghyd ag asesiadau risg a oedd yn nodi'r risgiau a nodwyd a sut i'w lliniaru a'u rheoli.

Ar ward Tŷ Cyfannol, gwelsom enghreifftiau o ddogfennaeth dda ac asesiadau cynhwysfawr a oedd yn defnyddio dull gweithredu wedi'i deilwra at yr unigolyn. Roedd rhai enghreifftiau o ffurflenni wedi'u cwblhau'n dda, yn enwedig y pecynnau derbyn cleifion. Roedd rhai cynlluniau gofal yn cael eu cwblhau'n dda, eu hasesu'n gynhwysfawr a'u hadolygu'n rheolaidd. Fodd bynnag, yn gyffredinol nid oedd nodiadau gofal y cleifion yn cael eu cwblhau'n dda. Gwelsom gofnodion dyddiol ar gyfer pob claf, ond nid oeddent yn aml yn dangos tystiolaeth o ymyriadau un-i-un. Roedd pob claf wedi cael Asesiad Rhwydwaith Ymchwil Risg Gymhwysol Cymru (WARRN) ond roedd yr asesiad yn aml yn arwynebol ac nid oedd bob amser yn cael

ei ddiweddarau o fewn y terfyn amser a nodwyd. Anaml roedd llais y claf i'w glywed yn y broses gofal a thriniaeth yn y cynlluniau gofal a welsom. Nid oedd y cynlluniau gofal wedi'u personoli ar gyfer y claf ac nid oedd unrhyw rai o'r cynlluniau gofal wedi'u llofnodi gan y claf, er bod rhai o'r cleifion wedi cael copi o'u cynllun. Gwelsom dystiolaeth o adroddiadau cynnydd dyddiol ar gyfer pob shift, a oedd yn ymdrin yn gryno â gweithgareddau'r unigolyn, ond nid oeddent yn cynnig disgrifiad manwl o gyflwr meddwl y cleifion na'u statws arsylwi. Dylai'r bwrdd iechyd gymryd camau i wella'r broses o gwblhau nodiadau gofal y cleifion ar y ward.

Ar ward Annwylfan, roedd y cynlluniau gofal a thriniaeth a welsom wedi'u personoli ac yn canolbwyntio ar yr unigolyn. Roedd y gwaith monitro gofal iechyd corfforol yn gynhwysfawr. Roedd yr asesiadau galluedd yn fanwl ac yn disgrifio meysydd o ddealltwriaeth y claf. Roedd dogfennau 'Amdana i' yn cael eu cwblhau ar gyfer y cleifion ar y cyd â'u gofalwyr. Roedd cynnwys y cynlluniau gofal yn drylwyr ac yn gyfannol. Roedd yr adnoddau asesu iechyd corfforol yn berthnasol i'r claf ac yn seiliedig ar dystiolaeth. Roedd y cynlluniau gofal yn cael eu hadolygu'n rheolaidd ac yn cael eu diweddarau i adlewyrchu'r anghenion a'r risgiau cyfredol. Roedd llais y claf i'w glywed yn y broses gofal a thriniaeth lle bynnag y bo'n bosibl.

Ansawdd Rheolaeth ac Arweinyddiaeth

Llywodraethu, Arweinyddiaeth ac Atebolrwydd

Gwelsom fod y staff yn ymrwymedig i ddarparu gofal o safon dda i'r cleifion. Dywedodd staff o'r ddwy ward wrthym eu bod yn teimlo eu bod yn cael eu cefnogi gan yr uwch-reolwyr gan nodi eu bod yn hawdd mynd atynt.

Roedd systemau a phrosesau ar waith a oedd yn dangos bod yr ysbyty yn canolbwyntio ar wella gwasanaethau i gleifion yn barhaus. Roedd hyn yn cael ei gyflawni'n rhannol drwy raglen archwilio dreigl, y caiff ei chanlyniadau eu hadolygu gan yr uwch-reolwyr er mwyn gallu eu monitro a'u trafod mewn perthynas â darparu gofal cleifion. Roedd gan y ddwy ward reolwyr penodedig wedi'u cefnogi gan dimau ward a thimau amlddisgyblaethol ymroddedig. Roedd systemau ar waith ar gyfer archwilio a rheoli risgiau, rhoi gwybod am ddigwyddiadau a chwynion a'u monitro drwy Datix.

Nodwyd gennym fod canlyniadau a phwyntiau dysgu yn cael eu trafod yn ystod cyfarfodydd staff a chyfarfodydd llywodraethu clinigol lle bo angen.

Roedd systemau hefyd ar waith i fonitro cydymffurfiaeth â hyfforddiant gorfodol ac arfarniadau ar gyfer y staff. Fodd bynnag, nodwyd diffygion gennym o ran cydymffurfiaeth â hyfforddiant gorfodol a diffyg goruchwyliaeth yn y maes hwn. Tynnodd trafodaethau â'r staff a'r uwch-reolwyr sylw at y ffaith bod oedi yn gysylltiedig â'r system Cofnodion Staff Electronig sy'n golygu nad yw'n adlewyrchu statws cyfredol y staff o ran hyfforddiant yn gywir. Dywedwyd wrthym y gall weithiau gymryd hyd at chwech wythnos i gofnodion hyfforddiant gael eu diweddarau ar y system Cofnodion Staff Electronig. Caiff rhai pecynnau hyfforddiant eu cofnodi ar y system electronig flaenorol neu drwy ddulliau eraill, a all achosi anawsterau wrth gael darlun cyffredinol cywir o lefelau hyfforddiant y staff. Dangosodd y matrices hyfforddiant a welsom ar y ddwy ward fylchau hyfforddiant sylweddol. O ystyried bod nifer o systemau ar waith ond na allai unrhyw un ohonynt gynnig cofnod cywir o hyfforddiant y staff, argymhellwyd y dylid datrys y broblem hon cyn gynted â phosibl er mwyn sicrhau bod y staff yn meddu ar y sgiliau a'r wybodaeth angenrheidiol i ofalu am y grŵp cleifion. Argymhellwyd hyn hefyd yn ystod ein harolygiad blaenorol yn 2017.

Yn ystod ein trafodaethau â'r staff, cawsom wybod nad yw cydymffurfiaeth staff asiantaeth â hyfforddiant yn cael ei gwirio cyn iddynt ddechrau gweithio ar y ward. Dywedodd yr uwch-aelodau o staff wrthym eu bod yn dibynnu ar yr asiantaeth i sicrhau bod ei staff yn cydymffurfio â hyfforddiant. Cawsom wybod hefyd nad yw'r staff asiantaeth bob amser yn gallu defnyddio cyfrifiaduron y ward. Felly, ni fyddai gwybodaeth ar-lein berthnasol ar gael yn hawdd iddynt, gan gynnwys polisïau

clinigol, gweithdrefnau a chanllawiau proffesiynol. Rydym yn argymhell y dylai'r bwrdd iechyd sicrhau bod staff banc a staff asiantaeth yn cydymffurfio â hyfforddiant gorfodol ac y gallant gael gafael ar y wybodaeth berthnasol i gyflawni eu rôl ar y wardiau.

Y gweithlu

Gwelsom enghreifftiau o waith tîm da ac o unigolion llawn cymhelliant yn darparu gofal ymroddedig i'r cleifion. Gwelsom aelodau o'r staff yn cydweithio'n dda yn ystod y cyfarfodydd boreol. Dywedodd y staff wrthym eu bod yn teimlo eu bod yn cael eu cefnogi yn eu rôl gan y tîm amlddisgyblaethol a'r gyfarwyddiaeth, ond y byddent yn hoffi mwy o gefnogaeth a chyfranogiad gan reolwyr yr is-adran mewn perthynas â'u llesiant a'u lles. Nododd y staff fod aelodau'r tîm arwain yn hawdd mynd atynt ac yn gefnogol.

Dywedodd y staff ar ward Annwylfan wrthym eu bod yn teimlo bod problemau staffio sylweddol o ran y defnydd uchel parhaus o staff banc a staff asiantaeth ar y ward. Ar adeg ein harolygiad, dim ond dau aelod o'r staff arferol a naw aelod o staff asiantaeth oedd yn gofalu am 14 o gleifion. Dywedwyd wrthym nad yw staff asiantaeth yn gyfarwydd â'r ward na'r cleifion, felly bod angen cyfarwyddyd a sylw ychwanegol arnynt gan y staff arferol. Roedd hyn yn rhoi pwysau ychwanegol ar y staff arferol a oedd wedi codi'r mater gyda'r uwch-reolwyr. Cawsom wybod am achlysuron blaenorol lle roedd staff asiantaeth wedi mynd i gysgu ar ddyletswydd wrth gynnal arsylwadau cleifion. Cadarnhaodd yr uwch-aelodau o staff fod pryderon wedi cael eu codi a'u cofnodi'n briodol mewn ymateb i ddigwyddiadau o'r fath. Cafodd yr aelod o'r staff asiantaeth dan sylw ei anfon adref ac ni chaniatawyd iddo weithio ar y ward eto yn y dyfodol.

Yn ystod ein hymweliad, gwelsom fod y lefelau staffio yn bodloni'r niferoedd staffio gofynnol ar gyfer y ward ar y ddwy ward. Fodd bynnag, dywedodd y staff wrthym y byddent yn hoffi mwy o gymorth ar ffurf aelodau ychwanegol o staff parhaol. Dywedwyd wrthym fod y rheolwr ward newydd a benodwyd yn ddiweddar ar ward Tŷ Cyfannol wedi gwella'r amgylchedd gwaith i'r staff. Roedd yn gadarnhaol dysgu bod y ward wedi lleihau ei defnydd o staff banc a staff asiantaeth drwy lenwi swyddi gwag ag aelodau newydd o staff parhaol. Dywedwyd wrthym y bydd Tŷ Cyfannol yn recriwtio saith Nyrs Gofrestredig newydd ym mis Hydref 2022 ac o ganlyniad y bydd pob swydd wedi'i llenwi.

I'r gwrthwyneb, roedd lefel uchel o staff asiantaeth yn cael eu defnyddio ar ward Annwylfan a oedd yn rhoi pwysau amlwg ar y staff. Cawsom wybod fod pedair swydd wag barhaol ar gyfer Nyrsys Cofrestredig a dwy swydd wag ar gyfer Cynorthwyr Gofal Iechyd ar y ward. Dywedwyd wrthym fod achosion diweddar o salwch ymhlith y staff ac aciwtedd uchel ar y ward wedi arwain at sefyllfa lle y bu'n rhaid defnyddio mwy o staff asiantaeth. Cadarnhaodd yr uwch-aelodau o staff

ei bod wedi bod yn anodd iawn cynnal lefelau staffio digonol yn ystod pandemig COVID-19, a bod defnydd uchel o staff asiantaeth wedi dod yn gyffredin ar y ward. Oherwydd lefelau aciwtedd ar y ward ar adeg ein harolygiad, dywedwyd wrthym hyd yn oed â rhestr staff lawn, fod angen dau aelod ychwanegol o staff er mwyn rhoi gofal effeithiol i'r cleifion ar y ward. Dywedodd yr uwch-aelodau o staff fod y materion hyn wedi cael eu codi yn y cyfarfodydd Sicrwydd Iechyd Meddwl Oedolion Hŷn ac Ansawdd a Diogelwch Cleifion misol. Cawsom sicrwydd fod yr uwch-aelodau o staff yn ymgysylltu â thîm recriwtio'r bwrdd iechyd yn hyn o beth. Rydym yn argymhell y dylai'r bwrdd iechyd roi mesurau cadarn ar waith i ymdrin â materion staffio a'r lefel uchel o staff asiantaeth a ddefnyddir yn yr ysbyty.

Y camau nesaf

Lle rydym wedi nodi gwelliannau a phryderon uniongyrchol yn ystod ein harolygiad y mae'n ofynnol i'r gwasanaeth gymryd camau yn eu cylch, nodir y rhain yn y ffyrdd canlynol yn atodiadau'r adroddiad hwn (lle y bônt yn gymwys):

- Atodiad A: Yn cynnwys crynodeb o unrhyw bryderon am ddiogelwch cleifion a gafodd eu huwchgyfeirio a'u datrys yn ystod yr arolygiad
- Atodiad B: Yn cynnwys unrhyw bryderon uniongyrchol am ddiogelwch cleifion lle rydym yn gofyn i'r gwasanaeth gwblhau cynllun gwella ar unwaith yn dweud wrthym am y camau brys y mae'n eu cymryd
- Atodiad C: Yn cynnwys unrhyw welliannau eraill a nodwyd yn ystod yr arolygiad, lle rydym yn gofyn i'r gwasanaeth gwblhau cynllun gwella sy'n dweud wrthym am y camau y mae'n eu cymryd i fynd i'r afael â'r meysydd hyn.

Dylai'r cynlluniau gwella wneud y canlynol:

- Nodi'n glir sut yr ymdrinnir â'r canfyddiadau a nodwyd
- Sicrhau bod y camau a gymerir mewn ymateb i'r materion a nodwyd yn benodol, yn fesuradwy, yn gyflawnadwy, yn realistig ac wedi'u hamseru
- Cynnwys digon o fanylion er mwyn rhoi sicrwydd i AGIC a'r cyhoedd yr ymdrinnir â'r canfyddiadau a nodwyd yn ddigonol
- Sicrhau bod y dystiolaeth ofynnol yn erbyn y camau a nodwyd yn cael ei rhoi i AGIC o fewn tri mis i'r arolygiad.

O ganlyniad i ganfyddiadau'r arolygiad hwn, dylai'r gwasanaeth wneud y canlynol:

- Sicrhau nad yw'r canfyddiadau yn systemig ar draws rhannau eraill o'r sefydliad ehangach
- Rhoi'r wybodaeth ddiweddaraf i AGIC pan fydd camau yn dal i fod heb eu cymryd a/neu ar y gweill, er mwyn cadarnhau pan fyddant wedi cael eu cwblhau.

Caiff y cynllun gwella, ar ôl cytuno arno, ei gyhoeddi ar wefan AGIC.

Atodiad A - Crynodeb o bryderon a ddatryswyd yn ystod yr arolygiad

Mae'r tabl isod yn crynhoi'r pryderon a gafodd eu nodi a'u huwchgyfeirio yn ystod ein harolygiad. Oherwydd yr effaith/effaith bosibl ar ofal a thriniaeth y cleifion, roedd angen rhoi sylw i'r pryderon hyn ar unwaith, yn ystod yr arolygiad.

Pryderon uniongyrchol a nodwyd	Effaith/effaith bosibl ar ofal a thriniaeth y cleifion	Sut gwnaeth AGIC uwchgyfeirio'r pryder	Sut cafodd y pryder ei ddatrys
Roedd cadair freichiau yn atal mynediad i'r drysau a oedd yn gweithredu fel allanfeydd tân dynodedig lle roedd Tŷ Cyfannol yn cysylltu â ward wag Tŷ Glas.	Ni chawsom sicrwydd y gallai ymwelwyr, y staff na'r cleifion adael drwy'r drws pe byddai argyfwng.	Gwnaethom hysbysu'r staff y dylid cadw'r allanfa'n glir er mwyn gallu mynd i mewn/allan mewn argyfwng.	Symudwyd y gadair yn ystod ein harolygiad.
Ar ward Tŷ Cyfannol, roedd drws cwpwrdd yr ystafell feddyginiaeth wedi dod oddi ar ei golynnau ac yn anniogel gyda'r meddyginiaethau y tu mewn iddo o hyd. Roedd y meddyginiaethau wedi bod yn hygyrch ers hyd at 24 awr a dylid	Gallai pobl anawdurdodedig fod wedi cael mynediad i'r cwpwrdd meddyginiaeth anniogel a'r cyffuriau y tu mewn.	Gwnaethom godi'r mater hwn gyda'r staff ar unwaith.	Symudodd y staff y meddyginiaethau i gwpwrdd arall y gellid ei gloi.

<p>bod wedi eu symud oddi yno pan ddaeth y cwpwrdd yn anniogel.</p>			
<p>Ar ward Annwylfan, nid oedd troli ystafell y clinig yn cynnwys meddyginiaethau'r cleifion yn sownd wrth y wal ac roedd ar agor heb ei gloi, heb unrhyw aelod o'r staff yn yr ystafell ar y pryd. Roedd cwpwrdd 4 yn yr ystafell feddyginiaeth ar agor heb ei gloi. Fodd bynnag, roedd drws ystafell y clinig wedi'i gloi.</p>	<p>Gallai pobl anawdurdodedig fod wedi cael mynediad i'r cwpwrdd meddyginiaeth anniogel a'r meddyginiaethau y tu mewn.</p>	<p>Gwnaethom godi'r mater hwn gyda'r staff ar unwaith.</p>	<p>Gwnaeth y staff yn siŵr bod troli a chwpwrdd yr ystafell feddyginiaeth yn ddiogel.</p>

Atodiad B - Cynllun gwella ar unwaith

Gwasanaeth: Ysbyty Ystrad Fawr

Dyddiad yr arolygiad: 05, 06 a 07 Medi 2022

Mae'r tabl isod yn cynnwys unrhyw bryderon uniongyrchol am ddiogelwch cleifion a nodwyd yn ystod yr arolygiad lle rydym yn gofyn i'r gwasanaeth gwblhau cynllun gwella ar unwaith yn dweud wrthym am y camau brys y mae'n eu cymryd.

Yr hyn sydd angen ei wella	Safon/ Rheoliad	Camau gweithredu gan y gwasanaeth	Swyddog cyfrifol	Amserlen
Rhaid i'r Bwrdd Iechyd wneud y canlynol: Sicrhau bod pob aelod o'r staff ar wardiau Tŷ Cyfannol ac Annwylfan yn cydymffurfio â hyfforddiant Atal a Rheoli Trais ac Ymddygiad Ymosodol		Cyflymwyd y broses o hyfforddi'r staff ar y ddwy ward er mwyn sicrhau y byddant wedi cwblhau cwrs sylfaen neu gwrs gloywi (yn ôl eu hanghenion) erbyn diwedd mis Hydref 2022 (heb gynnwys aelodau o'r staff sydd wedi'u heithrio ar sail feddygol/sy'n feichiog, neu sy'n absennol am gyfnod hir/amhenodol e.e. salwch hirdymor/absenoldeb mamolaeth).	Nyrs Arwain Is-adrannol	Diwedd Hydref 2022
Rhoi sicrwydd y bydd y staff a'r cleifion wedi'u diogelu'n llawn ar y ddwy ward er mwyn sicrhau mai dim ond staff sy'n cydymffurfio		Diwygiwyd y rhestrau staff ar gyfer pob ward er mwyn sicrhau bod o leiaf dri aelod o staff sy'n cydymffurfio â hyfforddiant Atal a Rheoli Trais ac	Nyrs Arwain Is-adrannol	Ar unwaith - wedi'i gwblhau

<p>â'u hyfforddiant Atal a Rheoli Trais ac Ymddygiad Ymosodol sy'n atal cleifion yn gorfforol</p>	<p>Ymddygiad Ymosodol ar ddyletswydd ar bob shifft.</p> <p>Pan gaiff staff asiantaeth eu defnyddio ar gyfer shifftiau, gofynnir am hyfforddiant atal yn gorfforol fel sgil arbenigol. Gofynnir i staff asiantaeth a ydynt wedi cael hyfforddiant Atal a Rheoli Trais ac Ymddygiad Ymosodol neu hyfforddiant tebyg.</p> <p>Ni chaiff aelodau o'r staff nad ydynt yn cydymffurfio eu cynnwys mewn digwyddiadau lle bydd angen atal claf yn gorfforol oni fydd hynny'n gwbl angenrheidiol (e.e. hunanamddiffyn).</p> <p>Anfonwyd neges e-bost at Reolwyr y Wardiau at sylw pob aelod o'r staff sy'n ymwneud â chleifion mewnol yn esbonio hyn.</p>		
<p>Sicrhau y caiff y polisi 'Defnyddio Ymyriadau Corfforol Cyfyngol' ei adolygu ar fyrder er mwyn rhoi canllawiau clir i'r staff.</p>	<p>Caiff fersiwn ddrafft o'r polisi wedi'i ddiweddarau ei chwblhau gan y Bwrdd Iechyd erbyn diwedd mis Rhagfyr 2022.</p>	<p>Pennaeth Iechyd a Diogelwch</p>	<p>Diwedd Rhagfyr 2022</p> <p>Diwedd Hydref 2022</p>

	Yn y cyfamser, caiff canllawiau'r Is-adran Iechyd Meddwl ac Anableddau Dysgu eu drafftio a'u dosbarthu.	
--	---	--

Rhaid i'r adran ganlynol gael ei chwblhau gan gynrychiolydd y gwasanaeth sydd â'r cyfrifoldeb ac atebolrwydd cyffredinol dros sicrhau bod y cynllun gwella yn cael ei roi ar waith.

Cynrychiolydd y gwasanaeth:

Enw (priflythrennau): Michelle Forkings

Teitl swydd: Nyrs Is-adrannol, Iechyd Meddwl ac Anableddau Dysgu

Dyddiad: 15 Medi 2022

Atodiad C - Cynllun gwella

Gwasanaeth: Ysbyty Ystrad Fawr

Dyddiad yr arolygiad: 05, 06 a 07 Medi 2022

Mae'r tabl isod yn cynnwys unrhyw welliannau eraill a nodwyd yn ystod yr arolygiad, lle rydym yn gofyn i'r gwasanaeth gwblhau cynllun gwella sy'n dweud wrthym am y camau y mae'n eu cymryd i fynd i'r afael â'r meysydd hyn.

Yr hyn sydd angen ei wella	Safon/ Rheoliad	Camau gweithredu gan y Swyddog cyfrifol gwasanaeth	Amserlen	
Dylid glanhau gardd Tŷ Cyfannol, ac annog unigolion i gynnal a chadw'r ardal.	Diogelu a Gwella lechyd	Codwyd y mater â'r Is-adran Cyfleusterau Trefnwyd cyfarfod ar gyfer yr wythnos sy'n dechrau 14.11.2022 i egluro'r amserlenni glanhau ar gyfer yr ardaloedd awyr agored ar gyfer pob ward lechyd Meddwl ac Anableddau Dysgu.	Uwch-reolwr, Cyfleusterau	Rhagfyr 2022
Dylid cael gwared ar y gysgodfan sydd wedi torri yn yr ardd neu roi cysgodfan newydd yn ei lle.	Diogelu a Gwella lechyd	Ymwelodd Swyddog Tân y Bwrdd lechyd â'r ardal - ni ellir cael gwared ar y gysgodfan hyd nes y bydd cysgodfan newydd wedi'i phrynu, gan fod yn rhaid cynnig mynediad i gysgodfan smygu i'r	Rheolwr Gwella Gwasanaethau, lechyd Meddwl Oedolion	WEDI'I GWBLHAU

		cleifion. Byddai cael gwared ar y gysgodfan yn risg tân.		
<p>Mae angen i'r bwrdd iechyd ddarparu amrywiaeth ehangach o weithgareddau therapiwtig a chorfforol i'r cleifion ar ward Tŷ Cyfannol, gan gynnwys gweithgareddau y tu allan i oriau gwaith yn ystod yr wythnos a chyfleoedd i wneud ymarfer corff. Roedd y mater hwn yn argymhelliad blaenorol hefyd yn ystod ein harolygiad blaenorol o'r ward yn 2017.</p>	<p>Diogelu a Gwella Iechyd</p>	<p>Cyn COVID-19, roedd pwll hydrotherapi ar gael i'r ward ei ddefnyddio ar safle'r ysbyty. Mae Rheolwr y Ward wedi cael cadarnhad y gellir ailddechrau defnyddio'r pwll ym mis Rhagfyr/Ionawr, gan ddibynnu ar y sefyllfa o ran COVID-19.</p>	Rheolwr y Ward	Rhagfyr 2022
		<p>Mae'r Ystafell Weithgareddau ar y ward ar agor 7 diwrnod yr wythnos tan 9pm ond gall aros ar agor yn hwyrach gan ddibynnu ar y galw a'r defnydd ohoni. Mae'n hygyrch i bob claf.</p>	Rheolwr y Ward	Parhaus o fis Medi 2022
		<p>Cydgysylltu â'r Ganolfan Hamdden leol er mwyn holi beth sydd ar gael i'r cleifion ar ward Tŷ Cyfannol drwy'r wythnos 7 diwrnod.</p>	Rheolwr y Ward	Tachwedd 2022

		Ailddechrau cynnig therapi anifeiliaid anwes unwaith y mis ar y penwythnos.	Rheolwr y Ward	Rhagfyr 2022
		Mae 'Growing Spaces' (sefydliad trydydd sector) yn dod i ward Tŷ Cyfannol deirgwaith yr wythnos i gynnig sesiynau cerddoriaeth, celf a chrefft a garddio ar y ward.	Rheolwr y Ward	Parhaus
		Mae'r arweinydd therapi galwedigaethol yn trefnu i 'Music and Hospitals' ymweld â'r ward yn rheolaidd.	Arweinydd Therapi Galwedigaethol Proffesiynol	Tachwedd 2022
		Parhau i wneud cais am Dechnegwyr Therapi Galwedigaethol sy'n gweithio y tu allan i oriau ac ar benwythnosau ar y ward er mwyn cefnogi gweithgareddau y tu hwnt i'r oriau craidd.	Arweinydd Therapi Galwedigaethol Proffesiynol	Parhaus
Rhaid i'r bwrdd iechyd sicrhau y caiff mesurau priodol eu rhoi ar	Gofal ag urddas	Atgoffwyd pob aelod o'r staff y dylid cadw'r paneli gweld ar gau.	Rheolwr y Ward	WEDI'I GWBLHAU

<p>waith i ddiogelu preifatrwydd y cleifion drwy sicrhau y caiff paneli gweld ystafelloedd gwely'r cleifion eu cadw ar gau pan na fydd y staff yn arsylwi ar y cleifion.</p>		<p>Bydd ymweliadau HEB o'r ward yn cynnwys hyn fel elfen safonol fel gwiriad rheolaidd i fonitro a gwella cydymffurfiaeth.</p>	<p>Nyrs Arwain/ Uwch-nyrs</p>	<p>Rhagfyr 2022</p>
<p>Mae angen i'r bwrdd iechyd ystyried rhannu'r rhywiau ar y wardiau drwy sicrhau bod camau diogelu priodol yn cael eu rhoi ar waith, ac y caiff cynlluniau gofal ac asesiadau risg eu cwblhau'n unol â hynny.</p>	<p>Gofal ag urddas</p>	<p>Mae Tŷ Cyfannol yn parhau i rannu coridorau yn ôl rhyw, ond gan gofio y dylid diwallu anghenion unigolion sy'n nodi eu bod yn rhyweddhylifol/anueuaidd.</p> <p>Mae Annwylfan yn parhau i gydleoli dynion a menywod yn y ffordd orau bosibl. Caiff pobl ag anghenion mwy aciwt eu lleoli mewn ystafell wely sy'n agosach at yr orsaf nyrsio er mwyn gallu arsylwi arnynt yn well.</p>	<p>Rheolwyr y Wardiau</p>	<p>Parhaus</p>
		<p>Yr Is-adran i gydgysylltu ag Is-adrannau eraill er mwyn rhannu arferion.</p>	<p>Pennaeth Ansawdd a Gwella</p>	<p>Tachwedd 2022</p>
		<p>Caiff y safonau ar gyfer wardiau deiliadaeth gymysg eu trafod a chytunir arnynt yn y cyfarfod</p>	<p>Pennaeth Ansawdd a Gwella</p>	<p>Tachwedd 2022</p>

		Ansawdd a Diogelwch Cleifion Is-adrannol		
Ar ward Tŷ Cyfannol, dylid clirio'r toiled â chymorth sy'n cael ei ddefnyddio fel ardal storio er mwyn i unrhyw gleifion y gallai fod ei angen arnynt allu ei ddefnyddio.	Gofal ag urddas	Newidiwyd y defnydd a wnaed o'r ystafell hon yn swyddogol y llynedd i gwpwrdd storio gan ddilyn gweithdrefnau priodol y Bwrdd Iechyd. Caiff yr arwydd cyfredol ei newid er mwyn adlewyrchu'r newid defnydd. Mae tri thoiled â chymorth arall ar gael ar y ward i'r cleifion eu defnyddio yn ogystal â'r cyfleusterau ensuite ym mhob ystafell wely.	Rheolwr y Ward	Tachwedd 2022
Dylid ailosod drysau'r cawodydd yn Ardal Gofal Ychwanegol Tŷ Cyfannol er mwyn sicrhau preifatrwydd ac urddas y cleifion.	Gofal ag urddas	Mae'r drysau yn fagnetig a gellir eu tynnu oddi ar y ffrâm. Maent bellach wedi'u hailgysylltu â ffrâm y drws.	Rheolwr y Ward	WEDI'I GWBLHAU
Rhaid i'r bwrdd iechyd sicrhau bod y staff bob amser yn ystyried ac yn parchu preifatrwydd ac urddas y cleifion wrth drafod materion sy'n ymwneud â chleifion.	Gofal ag urddas	Atgoffwyd pob aelod o'r staff bod yn rhaid cynnal sgysiau sy'n sôn am gleifion yn breifat allan o glyw cleifion eraill ac ymwelwyr â'r uned.	Rheolwr y Ward	WEDI'I GWBLHAU

		Caiff y mater hwn ei drafod yn ffurfiol a'i nodi yn y Cyfarfod Tîm.		
Rydym yn argymhell y dylai'r bwrdd iechyd roi proses gofal ar waith i'r cleifion sydd wedi'i theilwra'n well at yr unigolyn er mwyn sicrhau bod y cleifion yn ymwybodol o'r nyrs a ddyrennir iddynt bob dydd.	Cyfathrebu'n effeithiol	Atgoffwyd pob aelod o'r staff y dylid rhoi gwybod i'r cleifion pan gânt eu derbyn pwy yw eu nyrs benodedig.	Rheolwr y Ward	WEDI'I GWBLHAU
		Caiff byrddau gwybodaeth wedi'u personoli sy'n canolbwyntio ar yr unigolyn eu gosod wrth ymyl pob gwely lle y gellir arddangos y wybodaeth hon a manylion eraill penodol.	Rheolwr y Ward	Gofynnir am gostau erbyn mis Rhagfyr 2022
Dylid arddangos byrddau trefniadol cyfredol yn dangos y staff ar y wardiau, er mwyn gwella ymwybyddiaeth y cleifion ac ymwelwyr.	Cyfathrebu'n effeithiol	Mae Tŷ Cyfannol wedi archebu bwrdd arddangos newydd ac yn aros iddo gyrraedd.	Rheolwyr y Wardiau	WEDI'I GWBLHAU
		Bydd prosesau sefydlu i aelodau newydd o staff ar y ddwy ward yn cynnwys ychwanegu ffotograff/enw ar y bwrdd.		Tachwedd 2022
Rhaid i'r bwrdd iechyd sicrhau na ellir gweld manylion personol am gleifion o'r tu allan i'r orsaf nyrsio	Gwybodaeth i gleifion	Archebwyd Bwrdd Ciplwg ar Statws Cleifion newydd ag 'adenydd' sy'n cau.	Uwch-nyrs	WEDI'I GWBLHAU

ar ward Annwylfan er mwyn diogelu cyfrinachedd y cleifion.				
Dylai'r bwrdd iechyd sicrhau y caiff gwybodaeth am wneud cwyn ei harddangos i'r cleifion ac ymwelwyr ar y wardiau.	Gwybodaeth i gleifion	Mae poster 'Gweithio i Wella' bellach wedi'i arddangos ar ward Tŷ Cyfannol. Caiff posteri hefyd eu harddangos yn ardal y dderbynfa.	Rheolwr y Ward	WEDI'I GWBLHAU
		Cafodd gwybodaeth ei hychwanegu at yr arddangosiadau gofalwyr a chleifion ar y wal ac mae bellach wedi'i chynnwys ym mhecyn ward Annwylfan i ofalwyr.	Rheolwr y ward	WEDI'I GWBLHAU
Dylai'r bwrdd iechyd sicrhau y caiff gwybodaeth am wasanaethau eirioli ei harddangos i'r cleifion ac ymwelwyr ar y wardiau.	Gwybodaeth i gleifion	<p>Mae poster eiriolaeth bellach wedi'i arddangos ar ward Tŷ Cyfannol. Caiff posteri hefyd eu harddangos yn ardal y dderbynfa.</p> <p>Cafodd gwybodaeth ei hychwanegu at yr arddangosiadau gofalwyr a chleifion ar y wal ac mae bellach wedi'i chynnwys hefyd ym</p>	Rheolwyr y Wardiau	WEDI'I GWBLHAU

		mhecyn ward Annwylfan i ofalwyr.		
Mae angen trwsio'r cwpwrdd sydd wedi torri yn yr ystafell ymweld i blant ar ward Tŷ Cyfannol.	Hawliau pobl	Cyflwynwyd cais i drefnu'r gwaith i'w drwsio.	Rheolwr y Ward	WEDI'I GWBLHAU
Dylai'r bwrdd iechyd sicrhau y caiff polisiâu perthnasol eu hadolygu a'u bod yn gyfredol cyn iddynt ddirwyn i ben. Mae hyn yn cynnwys y Polisi Cydraddoldeb ac Amrywiaeth a wnaeth ddirwyn i ben ym mis Tachwedd 2021.	Hawliau pobl	Mae'r polisi yn cael ei ddiweddarau ar hyn o bryd.	Arbenigwr Cydraddoldeb, Amrywiaeth a Chynhwysiant y Bwrdd Iechyd	Mawrth 2023
Dylai'r bwrdd iechyd roi proses ar waith ar gyfer casglu a chael adborth gan gleifion, gofalwr a theuluoedd ar ward Annwylfan.	Gwrando a dysgu o adborth	Mae'r Cyngor Iechyd Cymuned lleol yn cynnal ymweliadau blynyddol â'r wardiau iechyd meddwl oedolion hŷn er mwyn cael adborth annibynnol gan y cleifion a'u teuluoedd. Caiff yr adborth hwn ei fwydo'n ôl i'r wardiau a gwneir argymhellion.	Nyrs Arwain, Iechyd Meddwl Oedolion Hŷn	Parhaus
		Trafod yr amserlen a'r cynllun ar gyfer cael adborth yng nghyfarfod Ansawdd a Diogelwch Cleifion nesaf y Gyfarwyddiaeth.	Nyrs Arwain, Iechyd Meddwl Oedolion Hŷn	Rhagfyr 2022

<p>Rhaid i'r bwrdd iechyd adolygu'r polisi ar gyfer Asesu a Rheoli Risgiau Pwyntiau Clymu Amgylcheddol yn yr Is-adran Iechyd Meddwl ac Anableddau Dysgu. Y dyddiad adolygu oedd 31 Ionawr 2020.</p>	<p>Rheoli risg a hybu iechyd a diogelwch</p>	<p>Mae'r polisi wedi'i gwblhau ac rydym yn aros iddo gael ei gadarnhau yng nghyfarfod Ansawdd a Diogelwch Cleifion yr Is-adran Iechyd Meddwl ac Anableddau Dysgu cyn iddo gael ei gadarnhau gan y Bwrdd Iechyd.</p>	<p>Pennaeth Ansawdd a Gwella</p>	<p>Rhagfyr 2022</p>
<p>Rhaid i'r bwrdd iechyd gael gwared ar gysgodfan ardd Tŷ Cyfannol, sy'n risg o ran pwyntiau clymu, neu ei thrwsio, a'i chynnwys yn y broses archwilio pwyntiau clymu.</p>	<p>Rheoli risg a hybu iechyd a diogelwch</p>	<p>Cwblhawyd Asesiad Risg Pwyntiau Clymu sy'n nodi bod yn rhaid arsylwi ar yr ardal bob 15 munud er mwyn monitro'r risg pwyntiau clymu.</p>	<p>Gwaith ac Ystadau</p>	<p>Mawrth 2023</p>
		<p>Ymwelodd Swyddog Tân y Bwrdd Iechyd â'r ardal - ni ellir cael gwared ar y gysgodfan hyd nes y bydd cysgodfan newydd wedi'i phrynu, gan fod yn rhaid cynnig mynediad i gysgodfan smygu i'r</p>	<p>Rheolwr Gwella Gwasanaethau, Iechyd Meddwl Oedolion</p>	<p>WEDI'I GWBLHAU</p>

		cleifion. Byddai cael gwared ar y gysgodfan yn risg tân.		
Rydym yn argymhell y dylid trefnu cynhwysydd mwy diogel a phriodol ar gyfer y cyfarpar torri clymau y tu mewn i'r cwpwrdd eiddo cleifion ar ward Tŷ Cyfannol.	Rheoli risg a hybu iechyd a diogelwch	Mae'r ward bellach yn cadw'r holl gyfarpar torri mewn 'cwdau parod' / cynwysyddion diogel mewn amrywiaeth o leoliadau ar y ward er mwyn gallu cael gafael arno mewn argyfwng.	Rheolwr y Ward	WEDI'I GWBLHAU
		Dylid cynnwys lleoliad cyfarpar torri clymau yn y polisi ar gyfer Asesu a Rheoli Risgiau Pwyntiau Clymu Amgylcheddol yn yr Is-adran Iechyd Meddwl ac Anabledau Dysgu.	Pennaeth Ansawdd a Gwella	Rhagfyr 2022
Dylai'r bwrdd iechyd asesu diogelwch y drysau ar ward Tŷ Cyfannol a chymryd camau i'w wella, o ystyried y ffaith bod cleifion wedi gallu eu hagor yn ddiweddar.	Rheoli risg a hybu iechyd a diogelwch	Par: yr ail set o ddrysau i mewn i'r ward: Gosodwyd y set hon o ddrysau yn ddiweddar er mwyn gwahanu'r ward a choridor y Tîm Trin yn y Cartref mewn Argyfwng. Maent yn set ychwanegol o ddrysau diogelwch wedi'u cloi wedi'u gosod ar ben system wresogi o dan y llawr, sy'n golygu na ellir eu gwneud yn fwy cadarn ar y gwaelod. Mae	Rheolwr Gwella Gwasanaethau (Iechyd Meddwl Oedolion)	Rhagfyr 2022

prif set arall o ddrysau cadarn yn arwain i'r coridor Trin yn y Cartref ac wedyn i'r ward.

Mae arwyddion bellach wedi'u gosod ar y drysau er mwyn atgoffa'r staff y dylid sicrhau eu bod wedi'u cau'n llwyr cyn iddynt gerdded ymaith.

O ran y drysau wrth ymyl yr Ardal Gofal Ychwanegol, mae 'botwm allanfa dân' gwyrdd sy'n agor y drysau pan gaiff ei bwyso. Mae'r Is-adran Iechyd Meddwl/Anabledau Dysgu yn ystyried datrysiadau posibl â'r adran Gwaith ac Ystadau sy'n golygu y gellir cael mynediad cyflym os bydd tân ond sy'n sicrhau hefyd bod y drysau yn ddiogel. Opsiwn arall sy'n cael ei ystyried yw'r posibilrwydd y gellid gosod larwm ar y drysau. Mae unrhyw un sy'n cael gofal nyrso yn yr Ardal Gofal Ychwanegol yn cael gofal nyrso sy'n cynnwys arsylwadau lefel 3 (o fewn golwg) o leiaf, felly mae

		llai o risg y bydd claf yn dianc pan gaiff yr Ardal Gofal Ychwanegol ei defnyddio.		
Rhaid i'r bwrdd iechyd ddarparu cardiau mynediad i bob aelod o'r staff sy'n gweithio ar y wardiau er mwyn sicrhau diogelwch y staff a'r cleifion	Rheoli risg a hybu iechyd a diogelwch	Caiff cardiau mynediad sbâr eu cadw ar ward Tŷ Cyfannol a'u casglu yn ôl ar ôl iddynt gael eu defnyddio.	Rheolwr y Ward	Rhagfyr 2022
		Mae ward Annwylfan yn parhau i sicrhau bod cardiau sbâr ar gael yn y swyddfa nyrsio.		WEDI'I GWBLHAU
Rhaid i'r bwrdd iechyd sicrhau bod modd cyrraedd pob cloch alw o'r gwely ar ward Annwylfan.	Rheoli risg a hybu iechyd a diogelwch	Caiff lleoliad y gwelyau mewn perthynas â'r clychau ei adolygu ym mhob ystafell wely.	Rheolwr y Ward/Uwch-nyrs	Rhagfyr 2022
		Bydd ymweliadau HEB o'r ward yn cynnwys hyn fel elfen safonol fel gwiriad rheolaidd i fonitro a gwella cydymffurfiaeth.		PARHAUS
Dylid sicrhau bod amserlen lanhau Tŷ Cyfannol yn gyfredol.	Atal a rheoli heintiau	Caiff yr amserlen lanhau bellach ei diweddarau bob dydd ac mae'r Nyrs Glinigol Band 6 yn gyfrifol am sicrhau cydymffurfiaeth.	Nyrs Arwain Glinigol Band 6	WEDI'I GWBLHAU

<p>Mae angen i'r bwrdd iechyd sicrhau bod y staff yn deall gweithdrefnau atal a rheoli heintiau a'u bod yn cydymffurfio'n llawn â'r hyfforddiant perthnasol.</p>	<p>Atal a rheoli heintiau</p>	<p>Mae hyfforddiant Atal a Rheoli Heintiau yn orfodol i'r staff. Yn ogystal, mae dau aelod o'r staff o ward Tŷ Cyfannol wedi cwblhau hyfforddiant ychwanegol ar atal a rheoli heintiau ac maent bellach yn Hyrwyddwyr Atal a Rheoli Heintiau ar ward Tŷ Cyfannol.</p>	<p>Rheolwr y Ward</p>	<p>WEDI'I GWBLHAU</p>
<p>Dylai'r bwrdd iechyd gyflwyno dewis bwydlen mwy amrywiol ar gyfer cleifion ar ward Tŷ Cyfannol.</p>	<p>Maeth a hydradu</p>	<p>Cwblhaodd yr Is-adran Cyfleusterau adolygiad arlwyo ym mhob rhan o'r Bwrdd Iechyd yn ddiweddar. Uwchgyfeiriwyd yr adborth hwn i gydweithwyr cyfleusterau.</p>	<p>Pennaeth Ansawdd a Gwella</p>	<p>WEDI'I GWBLHAU</p>
<p>Dylai'r bwrdd iechyd sicrhau y caiff yr Adnodd Sgrinio Diffyg Maeth Cyffredinol ei gwblhau a'i adolygu'n rheolaidd ar gyfer pob claf ar ward Tŷ Cyfannol.</p>	<p>Maeth a hydradu</p>	<p>Mae hyn yn rhan o'r pecyn derbyn a chaiff ei gwblhau ar gyfer pob claf adeg ei dderbyn.</p> <p>Bydd y nyrs benodedig yn gyfrifol am ei adolygu a'i ddiweddarau fel rhan o'i rhestr wirio.</p> <p>Os nodir bod angen gwneud hynny, caiff ei gynnwys ar y bwrdd gwybodaeth bersonol sy'n</p>	<p>Rheolwr y Ward</p>	<p>WEDI'I GWBLHAU</p>

		canolbwyntio ar yr unigolyn a osodir wrth ymyl gwely pob claf.		
Rhaid i'r bwrdd iechyd sicrhau y caiff meddyginiaeth ei storio'n ddiogel y tu mewn i ystafell y clinig bob amser ac na chaiff meddyginiaeth byth ei gadael heb oruchwyliaeth ar y wardiau.	Rheoli meddyginiaethau	Mae'r Uwch-nyrs wedi atgoffa pob nyrs gofrestrdig o'i chyfrifoldebau o ran rheoli meddyginiaethau.	Uwch-nyrs	WEDI'I GWBLHAU
Rhaid i'r bwrdd iechyd sicrhau y caiff cyffuriau a reolir eu rhoi'n gywir ar ward Tŷ Cyfannol, a bod amllder gwiriadau stoc yn gydnaws â pholisi'r bwrdd iechyd.	Rheoli meddyginiaethau	Atgoffwyd pob aelod o'r staff bod yn rhaid i'r allwedd ar gyfer meddyginiaethau a'r allwedd ar gyfer y cyffuriau a reolir gael eu cadw'n ddiogel gan ddwy nyrs iechyd meddwl gofrestrdig ar wahân ar y shifft.	Rheolwr y Ward a Band 6	WEDI'I GWBLHAU
		Mae'r Gwiriadau Cyffuriau a Reolir yn cael eu cynnal bob wythnos ac fe'u hychwanegwyd at restr wirio wythnosol.	Nyrs Arwain Glinigol	WEDI'I GWBLHAU
Dylid atodi copi o ffurflenni cydsynio'r cleifion i siartiau'r Cofnod Rhoi Meddyginiaeth er mwyn helpu wrth roi meddyginiaeth a sicrhau bod	Rheoli meddyginiaethau	Caiff y siartiau rhagnodi bellach eu cadw mewn ffolder ar wahân er mwyn sicrhau bod y 'ffurflenni cydsynio i driniaeth'	Rheolwr y Ward	WEDI'I GWBLHAU

meddyginiaeth yn cael ei rhagnodi'n gyfreithlon.		yn cael eu cadw gyda'r siartiau rhagnodi.		
Dylid cofnodi statws cyfreithiol y cleifion ar siartiau'r Cofnod Rhoi Meddyginiaeth ar ward Tŷ Cyfannol.	Rheoli meddyginiaethau	Atgoffwyd cydweithwyr meddygol bod yn rhaid cofnodi statws cyfreithiol y cleifion ar siartiau'r Cofnod Rhoi Meddyginiaeth.	Cyfarwyddwr Clinigol	WEDI'I GWBLHAU
Dylid cofnodi cydsyniad y claf ar ôl cyfnod o dri mis ar siartiau Cofnodion Rhoi Meddyginiaeth Tŷ Cyfannol.	Rheoli meddyginiaethau	Atgoffwyd cydweithwyr meddygol y dylid adolygu ffurflenni cydsynio i driniaeth ar ôl cyfnod o dri mis.	Cyfarwyddwr Clinigol	WEDI'I GWBLHAU
Dylid atodi ffotograffau o'r cleifion i'r Cofnod Rhoi Meddyginiaeth er mwyn atal camgymeriadau meddyginiaeth ar ward Annwylfan.	Rheoli meddyginiaethau	Mae ffotograffau bellach wedi'u hatodi i siartiau'r Cofnod Rhoi Meddyginiaeth. Ychwanegwyd y safon hon at broses archwilio wythnosol y wardiau.	Rheolwr y Ward	WEDI'I GWBLHAU
Dylai'r bwrdd iechyd sicrhau bod y staff yn deall yr angen am fesurau ataliol yn llawn cyn rhoi arferion cyfyngol ar waith gyda'r cleifion.	Gofal diogel a chlinigol effeithiol	Mae deall hanes blaenorol a thechnegau llonyddu yn rhan sylweddol o hyfforddiant Atal a Rheoli Trais ac Ymddygiad Ymosodol. Mae cydymffurfiaeth â hyfforddiant Atal a Rheoli Trais ac Ymddygiad Ymosodol bellach	Rheolwr y Ward/ Adran Hyfforddiant	WEDI'I GWBLHAU

		ar lefel o 100% ar ward Tŷ Cyfannol a 94% ar ward Annwylfan.		
Dylai'r bwrdd iechyd sicrhau y caiff polisiau perthnasol eu hadolygu a'u bod yn gyfredol cyn iddynt ddirwyn i ben, gan gynnwys y Polisi ar gyfer Defnyddio Ymyriadau Corfforol Cyfyngol a ddaeth i ben ar 26 Medi 2019.	Gofal diogel a chlinigol effeithiol	Caiff y polisi hwn ei adolygu erbyn diwedd mis Rhagfyr 2022.	Pennaeth Iechyd a Diogelwch	Rhagfyr 2022
		Datblygwyd canllawiau interim mewn perthynas ag Iechyd Meddwl i'w hystyried fel atodiad ar gyfer polisi'r Bwrdd Iechyd. Cânt eu hystyried yng ngrŵp polisi'r Is-adran Iechyd Meddwl/Anabledau Dysgu ar 17.11.2022 ac yn y cyfarfod Ansawdd a Diogelwch a Phrofiad Cleifion ar 24.11.2022.	Pennaeth Ansawdd a Gwella	Tachwedd 2022
Rhaid i'r bwrdd iechyd ddrafftio polisi strwythuredig mewn perthynas â defnyddio'r Ardaloedd Gofal Ychwanegol ar y ddwy ward. Rydym hefyd yn argymhell y dylid gwella'r ddogfennaeth a'r cofnodion dyddiol ar gyfer cleifion sy'n treulio amser yn yr Ardaloedd Gofal Ychwanegol er mwyn gallu	Gofal diogel a chlinigol effeithiol	Mae polisi Arwahanu a Rhannu yn cael ei ddrafftio ar hyn o bryd.	Pennaeth Ansawdd a Gwella	Rhagfyr 2022
		Caiff canllawiau ar Ardaloedd Gofal Ychwanegol eu cynnwys fel atodiadau, gan gynnwys y ddogfennaeth sydd ei hangen i gofnodi cyfnodau yn yr ardaloedd hynny.	Timau Clinigol y Gyfarwyddiaeth	Rhagfyr 2022

creu darlun clir o'u cyfnod yn yr ardal honno.				
Rydym yn argymhell y dylai'r bwrdd iechyd sicrhau y caiff y swyddfa nyrsio newydd ei chwblhau ar ward Tŷ Cyfannol.	Gwella ansawdd, ymchwil ac arloesi	Mae'r swyddfa bellach ar agor ac yn cael ei defnyddio fel swyddfa nyrsio.	Rheolwr y Ward	WEDI'I GWBLHAU
Mae angen i'r bwrdd iechyd wella'r broses o gwblhau a ffeilio cofnodion ar y wardiau, a sicrhau y caiff cofnodion eu storio'n briodol yn ystod y cyfnod o symud i'r system ffeiliau electronig newydd.	Cadw cofnodion	Caiff yr holl gofnodion clinigol bellach eu cadw ar WCCIS.	Rheolwr y Ward	WEDI'I GWBLHAU
Dylai'r bwrdd iechyd wella strwythur crynodeb o rowndiau wardiau Annwylfan er mwyn sicrhau y caiff manylion pob person sy'n bresennol eu cofnodi ar gyfer pob rownd.	Cadw cofnodion	Caiff taflen grynodedb ei datblygu gan Grŵp Datblygu Ward Annwylfan, sydd newydd ei sefydlu.	Uwch-dîm Rheoli Oedolion Hŷn Bwrdeistref Caerffili	Rhagfyr 2022
Dylid ffeilio ffurflenni cydsynio i driniaeth gyda siartiau Cofnod Rhoi Meddyginiaeth y cleifion ar ward Tŷ Cyfannol.	Monitro'r Ddeddf Iechyd Meddwl	Caiff y siartiau rhagnodi bellach eu cadw mewn ffolder ar wahân er mwyn sicrhau bod y 'ffurflenni cydsynio i driniaeth'	Rheolwr y Ward a Nyrs Arwain Glinigol Band 6	WEDI'I GWBLHAU

		<p>yn cael eu cadw gyda'r siartiau rhagnodi.</p> <p>Caiff y broses hon ei monitro'n briodol fel rhan o'r gwiriadau wythnosol gan yr Arweinydd Clinigol Band 6.</p>		
Dylai'r bwrdd iechyd sicrhau y caiff ffurflenni absenoldeb Adran 17 eu llofnodi gan y cleifion ac y cynigir copi i'r cleifion.	Monitro'r Ddeddf Iechyd Meddwl	Bydd y ward yn parhau i sicrhau y gofynnir i'r cleifion lofnodi'r ffurflen ac y cynigir copi iddynt drwy Rowndiau'r Ward. Caiff hyn ei nodi yng nghofnodion Rowndiau'r Ward.	Nyrs Gyswllt a'r Clinigydd Cyfrifol	WEDI'I GWBLHAU
Dylid cadw ffotograffau o gleifion a gedwir sy'n ymgymryd ag absenoldeb Adran 17 ar eu cofnodion.	Monitro'r Ddeddf Iechyd Meddwl	Nid yw hyn yn bolisi gan y Bwrdd Iechyd ar hyn o bryd. Caiff ei drafod yng nghyfarfod Ansawdd a Diogelwch Cleifion yr Is-adran Iechyd Meddwl/Anableddau Dysgu er mwyn gwneud penderfyniad.	Pennaeth Ansawdd a Gwella	Tachwedd 2022
Dylai'r bwrdd iechyd gymryd camau i wella'r broses o gwblhau nodiadau gofal y cleifion ar ward Tŷ Cyfannol.	Monitro Mesur Iechyd Meddwl (Cymru) 2010: Cynllunio a darparu gofal	WCCIS yw'r prif gofnod gofal ar gyfer pob claf erbyn hyn.		WEDI'I GWBLHAU
		Bydd yr Is-adran yn ystyried safonau ar gyfer cofnodi clinigol a hyfforddiant y gallai fod eu	Pennaeth Ansawdd a Gwella	Tachwedd 2022

		hangen yn y cyfarfod Ansawdd a Diogelwch Cleifion Is-adrannol.		
Mae angen gwella'r system Cofnodion Staff Electronig er mwyn gallu cael gafael ar statws hyfforddiant cywir y staff a'i adolygu er mwyn sicrhau bod pob aelod o'r staff wedi cwblhau'r hyfforddiant diweddaraf i ddarparu gofal a thriniaeth diogel i'r grŵp cleifion. Argymhellwyd hyn hefyd yn ystod ein harolygiad diwethaf yn 2017	Llywodraethu, Arweinyddiaeth ac Atebolrwydd	Uwchgyfeiriwyd y mater i adran Gweithlu a Datblygu'r Bwrdd Iechyd i'w ystyried ar lefel leol a chenedlaethol. Yn ogystal, caiff cyfleoedd hyfforddi a chydymffurfiaeth eu monitro drwy'r broses adolygiadau arfarnu perfformiad a datblygu (PADR) flynyddol ac yn ystod sesiynau 1:1 â rheolwyr.	Pennaeth Gwybodaeth y Gweithlu	WEDI'I GWBLHAU
Rhaid i'r bwrdd iechyd sicrhau bod staff banc a staff asiantaeth yn cydymffurfio â hyfforddiant gorfodol ac y gallant gael gafael ar y wybodaeth berthnasol i gyflawni eu rôl ar y wardiau.	Llywodraethu, Arweinyddiaeth ac Atebolrwydd	Datblygwyd protocol gan dîm WCCIS er mwyn sicrhau y gall staff banc/asiantaeth ac aelodau eraill o staff dros dro ddefnyddio'r system.	Tîm Gweithredu WCCIS	WEDI'I GWBLHAU
Dylai'r bwrdd iechyd roi mesurau cadarn ar waith i ymdrin â'r lefel uchel o staff asiantaeth a ddefnyddir ar ward Annwylfan.	Y gweithlu	Mae'r Is-adran wedi datblygu cynllun gweithredu gyda thîm y Gyfarwyddiaeth Oedolion Hŷn a Phartner Busnes Adnoddau Dynol i ymdrin â materion recriwtio a	Nyrs Arwain Iechyd Meddwl Oedolion Hŷn y Gyfarwyddiaeth	WEDI'I GWBLHAU

		chadw staff ar y ward. Caiff ei adolygu bob mis a chaiff materion penodol eu huwchgyfeirio pan fo angen.		
--	--	--	--	--

Rhaid i'r adran ganlynol gael ei chwblhau gan gynrychiolydd y gwasanaeth sydd â'r cyfrifoldeb ac atebolrwydd cyffredinol dros sicrhau bod y cynllun gwella yn cael ei roi ar waith.

Cynrychiolydd y gwasanaeth:

Enw (priflythrennau): Michelle Forkings

Teitl swydd: Nyrs Is-adrannol ar gyfer Iechyd Meddwl ac Anableddau Dysgu

Dyddiad: 15 Tachwedd 2022