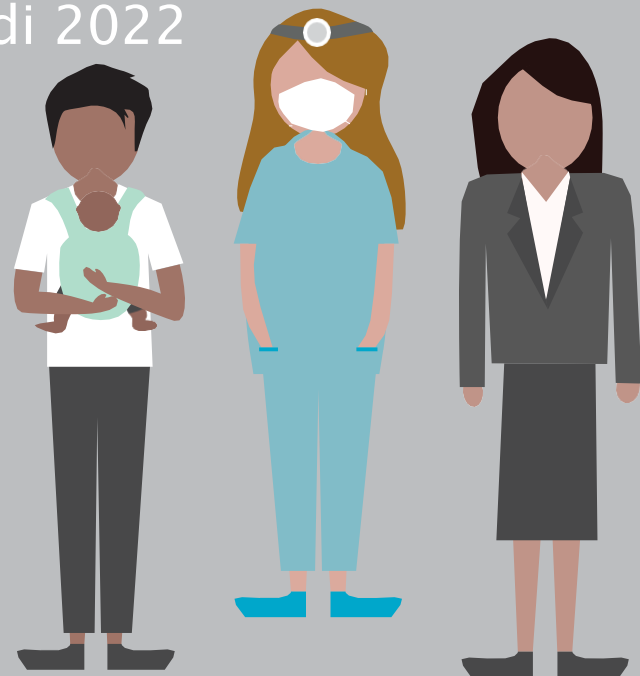


Crynodeb Gwirio Ansawdd Bupa Dental Care, Armstrong House, Wreccsam

Dyddiad y gweithgarwch: 14 Gorffennaf
2022

Dyddiad cyhoeddi: 1 Medi 2022



Gellir darparu'r cyhoeddiad hwn a gwybodaeth arall gan AGIC mewn fformatau neu ieithoedd eraill ar gais. Bydd oediad byr wrth i ieithoedd a fformatau eraill gael eu cynhyrchu pan ofynnir amdanynt i ddiwallu anghenion unigol. Cysylltwch â ni am gymorth.

Bydd copïau o'r holl adroddiadau, pan fyddant wedi'u cyhoeddi, ar gael ar ein gwefan neu drwy gysylltu â ni:

Yn ysgrifenedig:

Rheolwr Cyfathrebu
Arolygiaeth Gofal Iechyd Cymru
Llywodraeth Cymru
Parc Busnes Rhyd-y-car
Merthyr Tudful
CF48 1UZ

Neu drwy

Ffôn: 0300 062 8163
E-bost: agic@llyw.cymru
Gwefan: www.agic.org.uk

Crynodeb Gwirio Ansawdd

Ein dull gweithredu

Ymgwymerodd Arolygiaeth Gofal Iechyd Cymru (AGIC) â gwiriad ansawdd o bell o Bupa Dental Care, Armstrong House, Wrecsam, fel rhan o'i rhaglen o waith sicrwydd. Mae'r practis yn cynnig ystod o driniaethau GIG a phreifat ac mae ganddo bum deintydd, dau therapydd deintyddol¹ / hyleneidd a saith nyrs ddeintyddol. Mae'r practis yn rhan o'r gwasanaethau deintyddol a ddarperir yn yr ardal a wasanaethir gan Fwrdd Iechyd Prifysgol Betsi Cadwaladr yn ardal Wrecsam.

Mae gwiriadau ansawdd AGIC yn rhan o ddull newydd wedi'i deilwra ar gyfer gwaith sicrwydd ac maent yn un o nifer o ffyrdd y mae'n archwilio sut mae gwasanaethau gofal iechyd yn bodloni Rheoliadau Deintyddiaeth Breifat (Cymru) 2017.

Rhoddir adborth i gynrychiolwyr y gwasanaeth ar ddiwedd y gwiriad ansawdd, mewn ffordd sy'n cynorthwyo dysgu, datblygiad a gwelliant ar lefelau gweithredol a strategol.

Ciplun yw gwiriadau ansawdd o'r safonau gofal o fewn gwasanaethau gofal iechyd. Cânt eu cynnal oddi ar y safle'n gyfan gwbl ac maent yn canolbwyntio ar dri maes allweddol: atal a rheoli heintiau, llywodraethu (yn arbennig ynghylch staffio), a'r amgylchedd gofal. Mae'r gwaith yn archwilio trefniadau sydd ar waith i ddiogelu staff a chleifion rhag COVID-19, gan ein galluogi i ddarparu cyngor gwella cyflym a chefnogol i sicrhau gweithrediad diogel gwasanaethau yn ystod y pandemig. Gellir dod o hyd i ragor o wybodaeth am ein trefniadau sicrwydd a'n dull arolygu [yma](#).

Gwnaethom siarad â'r rheolwr cofrestredig² ar 14 Gorffennaf 2022, a roddodd wybodaeth a thystiolaeth i ni am ei wasanaeth. Gwnaethom ddefnyddio'r prif lwybrau ymholi canlynol:

- Pa newidiadau ydych chi wedi'u gweithredu yng ngoleuni COVID-19 i sicrhau y cynhelir safonau atal a rheoli heintiau?
- Sut ydych chi'n sicrhau y gall yr holl gleifion (gan gynnwys grwpiau sy'n agored i niwed / mewn perygl) gyrchu gwasanaethau mewn modd priodol a diogel?
- Sut ydych chi'n diwallu anghenion y cleifion Cymraeg wrth iddynt ddefnyddio gwasanaethau gofal iechyd trwy gyfrwng y Gymraeg?
- Sut mae'r practis a'r gwasanaethau y mae'n eu darparu wedi addasu yn ystod y cyfnod hwn o COVID-19?

¹ Ystyr "therapydd deintyddol" yw person sy'n gymwys i drin oedolion a phlant drwy ddarparu gwaith peridontol ac adferol a rhai mân lawdriniaethau ar y geg i blant a gaiff eu cyfeirio ato gan ddeintydd.

² Ystyr "rheolwr cofrestredig" yw person sydd wedi'i gofrestru o dan Ran 2 o Reoliadau Deintyddiaeth Breifat (Cymru) 2017 fel rheolwr practis deintyddol preifat.

-
- Sut ydych chi'n sicrhau bod cydraddoldeb a dull sy'n seiliedig ar hawliau'n cael eu hymgorffori ar draws y gwasanaeth?

Yr amgylchedd

Yn ystod y gwiriad ansawdd, gwnaethom ystyried sut mae'r gwasanaeth wedi ymateb i'r heriau a gyflwynwyd gan COVID-19 a sut mae'r gwasanaeth wedi cynllunio a rheoli'r amgylchedd gofal i sicrhau ei fod mor ddiogel â phosibl i gleifion, staff ac ymwelwyr.

Roedd y dogfennau allweddol a adolygwyd gennym yn cynnwys y canlynol:

- Yr asesiadau / archwiliadau risg amgylcheddol diweddaraf
- Polisiâu/gweithdrefnau diogelwch tân, gan gynnwys yr asesiad risg ar gyfer diogelwch tân (os yw'n berthnasol)

Gwnaethom hefyd holi cynrychiolwyr y gwasanaeth am y newidiadau y maent wedi'u gwneud i sicrhau bod y cleifion yn parhau i dderbyn gofal a thriniaeth yn unol â'u hanghenion.

Cafwyd y dystiolaeth gadarnhaol ganlynol:

Darparodd y rheolwr cofrestredig fanylion am y newidiadau sydd wedi cael eu gwneud i amgylchedd y practis a oedd yn caniatáu i gleifion gael eu gweld yn ystod pandemig COVID-19. Cawsom wybod bod drws y practis yn cael ei gadw ar glo ar ddechrau'r pandemig er mwyn sicrhau mai dim ond yr unigolion hynny ag apwyntiadau wedi'u trefnu ymlaen llaw a allai ddod i mewn i'r practis. Defnyddiwyd system intercom ar y drws i reoli nifer yr ymwelwyr yn y practis yn llym a defnyddiwyd system unffordd.

Cawsom wybod bod arwyddion yn parhau i fod ar y llawr i atgoffa cleifion y dylid cadw pellter cymdeithasol. Roedd y practis wedi cael gwared ar deganau a chylchgronau o'r man aros ac roedd llai o gadeiriau ar gael. Gwasgarwyd y rhain er mwyn sicrhau pellter cymdeithasol priodol. Dywedodd y rheolwr cofrestredig wrthym fod ail ystafell aros hefyd yn cael ei defnyddio bellach er mwyn atal y man aros ar y llawr daear rhag gorlenwi.

Gwnaethom ofyn pa fesurau oedd ar waith i hysbysu cleifion am y gweithdrefnau diogelwch sy'n gysylltiedig â COVID-19. Cawsom wybod y byddai'r practis yn ffonio cleifion cyn eu hapwyntiad er mwyn egluro gweithdrefnau diogelwch parthed COVID-19 iddynt. Yn ystod yr alwad ffôn hon, byddai cleifion yn cael eu sgrinio am symptomau salwch anadlol a byddent yn cael eu hatgoffa i beidio â dod ag eiddo diangen gyda nhw ac i gyrraedd ar amser ac ar eu pen eu hunain pryd bynnag y bo modd. Cawsom wybod, pe bai'r manau aros yn brysur, y byddai'n bosib y byddent yn gofyn i gleifion aros yn eu ceir dros dro, pe bai hynny'n addas.

Cawsom wybod y byddai'r practis yn defnyddio system negeseuon testun i atgoffa cleifion am apwyntiadau. Byddai'r system hon hefyd yn atgoffa cleifion i aildrefnu apwyntiad pe byddai

ganddynt symptomau salwch anadlol.

Gwelsom dystiolaeth fod cyfleusterau ar gael i sicrhau bod rhai ag anableddau yn gallu cael mynediad i'r practis deintyddol. Fe'n hysbyswyd bod gan y practis ystafell driniaeth ar y llawr daear ar gyfer cleifion ag anawsterau symudedd yn ogystal â ramp mynediad i'r anabl yng nghefn yr eiddo, gyda chloch alw i dynnu sylw'r staff.

Cawsom wybod bod gan y practis fynediad at wasanaeth cyfieithu Llinell Iaith a gynigir gan y bwrdd iechyd lleol a bod yr holl staff wedi derbyn hyfforddiant gorfodol mewn cydraddoldeb ac amrywiaeth. Gwelsom dystiolaeth fod gan y practis system ddolen sain³ ar gyfer cleifion sy'n drwm eu clyw a desg dderbynfa is.

Dyweddodd y rheolwr cofrestredig wrthym sut roedd y rhai a oedd yn dymuno cyfathrebu trwy gyfrwng y Gymraeg yn cael eu hannog i wneud hynny. Cawsom wybod, er nad oedd unrhyw aelod o staff yn y practis yn siarad Cymraeg, bod dogfennau megis ffurflenni hanes meddygol a thafleuni gwybodaeth i gleifion ar gael yn y Gymraeg. Yn ogystal â hyn, roedd gan y practis hysbyswrdd a oedd yn cynnwys gwybodaeth bwysig am y practis yn ddwyieithog. Cawsom wybod y byddai cyfieithydd yn cael ei ddarparu pe bai claf yn dymuno cyfathrebu drwy gyfrwng y Gymraeg.

Gwelsom dystiolaeth o bolisi glanhau'r practis ac amserlenni glanhau'r ddeintyddfa a oedd yn rhoi ystyriaeth i'r mesurau uwch a osodwyd o ganlyniad i COVID-19. Gwnaethom dderbyn asesiad risg cyfredol ar gyfer y practis hefyd.

Nodwyd y meysydd canlynol i'w gwella:

Gwelsom dystiolaeth o'r asesiad a chynllun gweithredu diweddaraf ar gyfer risgiau tân. Ymgwymerwyd â'r gwaith hwn ym mis Ebrill 2022 a dangoswyd meysydd yr oedd angen eu gwella. Nododd yr aseswr un ar ddeg o gamau gweithredu a oedd i gael eu cwblhau o fewn cyfnodau amser penodol o dri neu chwe mis, yn ddibynnol ar y brys. Fodd bynnag, ar adeg y gwiriad ansawdd hwn, nid oedd y cynllun gweithredu tân wedi'i ddiweddarau i arddangos bod y camau gweithredu a oedd yn ofynnol o fewn tri mis neu lai wedi'u cwblhau.

Rhaid i'r rheolwr cofrestredig sicrhau bod y cynllun gweithredu tân yn cael ei gwblhau'n brydlon ac o fewn yr amserlen benodedig a nodir yn yr asesiad risgiau tân.

Gwnaethom dderbyn yr adroddiad blynyddol sy'n ofynnol o dan Reoliad 23⁴ o Reoliadau Deintyddiaeth Breifat (Cymru) 2017. Roedd yr adroddiad hwn, dyddiedig Chwefror 2022, yn

³ Mae systemau dolen sain, a elwir hefyd yn ddolennau sain neu ddolennau sain amledd clywadwy, yn dechnoleg wrando gynorthwyol ar gyfer unigolion sy'n gallu clywed ystod lai o amleddau. Mae dolen glyw yn cynnwys un ddolen gorfforol neu fwy o gebl sy'n cael eu gosod o amgylch man dynodedig, fel arfer ystafell neu adeilad.

⁴ Datganiad blynyddol yw adroddiad blynyddol Rheoliad 23 a gaiff ei baratoi gan y darparwr cofrestredig yn dilyn ymweliad dirybudd â'r practis deintyddol preifat, ac mae'n nodi ansawdd y gwasanaeth y mae'r practis deintyddol preifat yn ei ddarparu i'r staff a'r cleifion.

nodi sawl maes o bryder yr oedd angen gweithredu arnynt yn brydlon. Roedd y rhain yn ymwneud ag amgylchedd y practis deintyddol, yn benodol:

- Difrod i waliau
- Rhwygiadau mewn lloriau
- Prinder seliwr o amgylch y lloriau
- Sgyrtin diangen ar ben y lloriau 'cap a chilfwa' presennol a oedd yn dal llwch
- Cypyrddau wedi torri / yn rhydd mewn mannau clinigol
- Rhwd ar y rhannau nad ydynt yn gweithio o'r gadair ddeintyddol
- Rhwygiadau mewn cadeiriau a ddefnyddir gan y staff deintyddol

Yn ystod yr alwad fideo a gynhaliwyd i wirio ansawdd, gwnaethom ofyn i'r rheolwr cofrestredig ddarparu tystiolaeth i ni a'n sicrhau bod yr atgyweiriadau angenrheidiol wedi'u cwblhau neu wedi'u cynllunio i gael eu cwblhau'n brydlon. Cawsom wybod bod cyfathrebu a chytundeb i gwblhau'r gwaith wedi achosi oedi sylweddol i rai o'r camau gweithredu. Ni dderbyniodd AGIC dystiolaeth o'r gwaith atgyweirio a oedd eisoes wedi'i wneud.

Rhaid i'r rheolwr cofrestredig sicrhau ei fod yn ymateb i'r camau gweithredu a nodir yn adroddiad datganiad blynyddol Rheoliad 23 yn gyflym ac yn brydlon. Rhaid anfon tystiolaeth o'r gwaith adfer i AGIC er mwyn ein sicrhau bod amgylchedd y practis deintyddol yn ddiogel i gleifion, i staff ac i ymwelwyr.

Nododd yr adroddiad datganiad blynyddol Rheoliad 23 a ddarparwyd i ni fel rhan o'r broses gwirio ansawdd nad oedd taflenni data Rheoli Sylweddau Peryglus i lechyd⁵ y practis deintyddol wedi'u diweddarau ers 2019. Gwnaethom ofyn i'r rheolwr cofrestredig a oedd y rhain wedi'u diweddarau ers i adroddiad Rheoliad 23 gael ei ysgrifennu ym mis Chwefror 2022. Cawsom wybod bod y rhain wedi'u diweddarau ac y byddai tystiolaeth yn cael ei darparu i roi sicrwydd i ni o ddiogelwch y staff, y cleifion a'r rhai sydd yn ymweld â'r practis. Fodd bynnag, ni ddarparwyd unrhyw dystiolaeth.

Rhaid i'r rheolwr cofrestredig sicrhau bod AGIC yn derbyn sicrwydd bod y taflenni data diogelwch Rheoli Sylweddau Peryglus i lechyd yn cael eu diweddarau, fel y nodir yn adroddiad blynyddol Rheoliad 23.

Atal a rheoli heintiau

Yn ystod y gwiriad ansawdd, gwnaethom ystyried sut mae'r gwasanaeth wedi ymateb i'r heriau a gyflwynwyd gan COVID-19, a pha mor llwyddiannus mae'n rheoli'r risg o heintiau er mwyn helpu i gadw cleifion, ymwelwyr a staff yn ddiogel.

⁵ Y Rheoliadau Rheoli Sylweddau Peryglus i lechyd yw'r ddeddfwriaeth sy'n ei gwneud yn ofynnol i gyflogwyr reoli sylweddau sy'n beryglus i iechyd.

Roedd y dogfennau allweddol a adolygwyd gennym yn cynnwys:

- Copi o archwiliad dihalogi Memorandwm Technegol Iechyd Cymru 01-05 mwyaf diweddar a'r cynllun gweithredu i fynd i'r afael ag unrhyw feysydd i'w gwella
- Polisiâu rheoli heintiau cyffredinol a pholisiâu penodol ynghylch COVID-19
- Yr asesiadau risg / archwiliadau rheoli heintiau mwyaf diweddar
- Amserlenni glanhau

Cafwyd y dystiolaeth gadarnhaol ganlynol:

Cadarnhaodd rheolwr y practis fod prosesau ar waith i ddiogelu cleifion a staff pan fydd gweithdrefn sy'n cynhyrchu aerosol⁶ yn cael ei chynnal. Roedd y broses hon yn dilyn y canllawiau diweddaraf ar atal salwch anadlol a gyhoeddwyd gan Brif Swyddog Deintyddol Cymru. Byddai'r holl staff yn cael eu hysbysu am y canllawiau ac unrhyw newidiadau i'r polisi trwy e-bost mewnol y staff a mewnrwyd y cwmni. Yn ogystal â hyn, byddai dogfennau'n cael eu hargraffu fel bo staff yn cael eu darllen ar ffurf copi caled. Roedd y practis hefyd yn defnyddio rhaglen negeseuon ffôn amlgyfrwng er mwyn gallu cynnwys dolenni i ganllawiau a newidiadau pwysig iddynt.

Dywedodd y rheolwr cofrestredig wrthym fod unedau hidlo aer⁷ wedi'u gosod yn yr ystafelloedd triniaeth, a oedd yn galluogi'r practis i weithredu gyda'r cyfnod segur lleiaf⁸ o ddeng munud pan oedd angen yn dilyn gweithdrefn sy'n cynhyrchu aerosol. Gwelsom dystiolaeth o bolisi COVID-19 cyfredol yr oedd fersiynau ohono yn cael eu rheoli ac a oedd yn cael ei ddyddio ac yn unol â'r canllawiau diweddaraf.

Gwnaethom gadarnhau'r broses o wirio nad oedd cleifion a oedd yn ymweld â'r practis yn dangos symptomau o salwch anadlol gyda'r rheolwr cofrestredig. Cawsom wybod y byddai'r practis yn ffonio cleifion cyn eu hapwyntiad i ofyn cyfres o gwestiynau sgrinio. Byddai'r ymatebion i'r cwestiynau hyn yn cael eu nodi a'u hychwanegu at gofnod deintyddol y claf. Byddai cleifion yna yn cael eu hailsginio pan fyddent yn cyrraedd y practis. Anogwyd y defnydd o orchuddion wyneb, a dywedwyd wrthym fod hylif diheintio dwylo ar gael mewn gorsaf ddiheintio a osodwyd yn y dderbynfa.

Gwnaethom holi'r rheolwr cofrestredig beth oedd y broses pe bai claf yn mynychu gan arddangos symptomau salwch anadlol. Cawsom wybod y byddai'r practis yn gofyn i'r claf aildrefnu ei apwyntiad. Byddai cyngor a phresgripsiwn (os yn briodol) yn cael eu darparu, oni bai ei bod yn angenrheidiol i'r claf gael ei weld. Pe bai angen triniaeth ar glaf a oedd yn arddangos symptomau COVID-19, byddai'n cael apwyntiad ar ddiwedd y dydd a byddai'r

⁶ Mae gweithdrefn sy'n cynhyrchu aerosol yn weithdrefn feddygol a all arwain at ryddhau gronynnau yn yr awyr (aerosolau) o'r system anadlu wrth drin rhywun yr amheuir ei fod, neu ei bod yn hysbys ei fod, yn dioddef o gyfrwng heintus a drosglwyddir yn gyfan gwbl neu'n rhannol trwy'r awyr neu drwy ddefnyddiau.

⁷ Mae unedau hidlo aer yn hidlo'r aer yn effeithiol o fewn ardal glinigol er mwyn lliniaru'r risgiau a achosir gan feirysau yn yr awyr.

⁸ Cyfnod segur yw'r amser segur yn yr ystafell driniaeth ar ôl cynnal gweithdrefn sy'n cynhyrchu aerosol, sy'n caniatáu i unrhyw ddefnydd setlo cyn glanhau a dihalogi.

llwybr anadlol penodedig yn cael ei ddilyn, fel y nodir yn y canllawiau diweddaraf a gyhoeddwyd gan y Prif Swyddog Deintyddol. Byddai hyn yn cynnwys defnyddio cyfarpar diogelu personol uwch, gan gynnwys masg anadlydd FFP3. Byddai camau glanhau ychwanegol hefyd yn cael eu cymryd.

Cawsom wybod bod hyfforddiant staff ar ddefnyddio cyfarpar diogelu personol uwch yn gyfredol. Roedd hyn yn cynnwys y dulliau cywir o wisgo a diosg.⁹ Cyflawnwyd hyn trwy ddefnyddio dull dysgu cyfunol, a oedd yn cynnwys hyfforddiant ar-lein sydd ar gael ar blatfform hyfforddi pwrpasol Bupa yn ogystal â sesiynau ymarferol mewnol. Cawsom wybod bod posteri a nodiadau atgoffa gweledol yn cael eu harddangos yn y manau a ddefnyddir i wisgo a diosg cyfarpar diogelu personol. Cawsom wybod bod yr holl staff wedi ymgymryd ag asesiadau risg COVID-19 penodol a bod yr holl staff clinigol wedi cael eu profi er mwyn sicrhau bod masgiau FFP3 yn addas ar eu cyfer.

Gofynnwyd i'r rheolwr cofrestredig am y trefniadau a oedd ar waith ar gyfer cael gafael ar gyfarpar diogelu personol. Cawsom wybod bod cael gafael ar gyfarpar diogelu personol wedi bod yn heriol ar ddechrau'r pandemig. Fodd bynnag, darparwyd cymorth gan dîm y brif swyddfa yn ogystal â'r bwrdd iechyd lleol er mwyn sicrhau nad oedd cyflenwadau yn dod i ben. Dywedodd y rheolwr cofrestredig wrthym mai ef oedd yn gyfrifol am wirio'r holl stociau. Cyflawnwyd hyn drwy ddefnyddio taflen gofnodi bwrpasol. Yn ogystal â hyn, rhoddwyd llyfr cofnodion ym mhob ystafell driniaeth er mwyn cofnodi eitemau a oedd yn mynd yn brin.

Gwelsom dystiolaeth o archwiliad Memorandwm Technegol Iechyd Cymru (WHTM 01-05)¹⁰ a oedd yn cydymffurfio ac a gwblhawyd yn ddiweddar. Roedd yr archwiliad yn nodi mai nyrs ddeintyddol oedd yn arwain ar atal a rheoli heintiau yn y practis, gyda chefnogaeth y rheolwr cofrestredig.

Gwelsom dystiolaeth o restrau gwirio dyddiol ar gyfer offer dihalogi a sterileiddio, ac amserlenni glanhau ar gyfer y bythefnos flaenorol.

Ni nodwyd unrhyw feysydd i'w gwella.

Llywodraethu / Staffio

Fel rhan o'r safon hon, gwnaeth AGIC holi cynrychiolwyr y gwasanaeth ynglŷn â'r ffordd y maent wedi addasu eu gwasanaeth mewn ymateb i effaith COVID-19. Fe wnaethom archwilio a yw'r trefniadau rheoli yn sicrhau bod staff yn addas yn eu rolau ac a ydynt wedi'u hyfforddi'n briodol i ddarparu gofal diogel ac effeithiol.

⁹ Mae gwisgo a diosg cyfarpar diogelu personol yn cyfeirio at y dull cywir o wisgo a thynnu cyfarpar diogelu personol.

¹⁰ Mae WHTM 01-05 yn cyfeirio at y canllawiau a gaiff eu derbyn yn ymwneud â dihalogi a sterileiddio'r offer deintyddol a'r amgylchedd mewn lleoliadau gofal deintyddol sylfaenol.

Roedd y dogfennau allweddol a adolygwyd gennym yn cynnwys:

- Yr adroddiad Rheoliad 23 (ymweliad yr unigolyn cyfrifol) a baratowyd o dan Reoliadau Deintyddiaeth Breifat (Cymru) 2017
- Polisiâu/gweithdrefnau cydsyniad gwybodus
- Cynlluniau parhad busnes
- Cofnodion hyfforddiant gorfodol ar gyfer pob aelod o staff
- Aseidiadau risg a gynhaliwyd mewn perthynas ag atal a rheoli heintiau, yr amgylchedd, ac iechyd a diogelwch staff

Cafwyd y dystiolaeth gadarnhaol ganlynol:

Dywedodd y rheolwr cofrestredig wrthym fod y practis wedi cau dros dro i gleifion ar ddechrau'r pandemig. Fodd bynnag, yn ystod y cyfnod hwn, parhaodd y practis i ddarparu cymorth a chyngor o bell. Roedd hyn yn cynnwys darparu presgripsiynau fel y bo'n briodol, cyngor ar reoli poen a phecynnau llenwadau dros dro i gleifion. Dywedodd y rheolwr cofrestredig wrthym fod y staff nad oedd ar ffyrlo yn cael eu cadw ar system rota i ddarparu gwasanaethau o bell i gleifion.

Roedd y rheolwr cofrestredig yn canmol y staff, a chadarnhawyd hyn yn adroddiad blynyddol Rheoliad 23, a oedd yn nodi ymroddiad y staff i'r practis a'r cleifion yr oeddent yn gofalu amdanynt. Cawsom wybod, er bod y staff yn ei chael yn anodd addasu i heriau'r pandemig, fod cymorth ar gael drwy gynllun 'meddwl iach' yr oedd gan y practis fynediad iddo. Yn ogystal â hyn, roedd cymorth iechyd galwedigaethol ar gael i'r staff oedd ei angen.

Dywedodd y rheolwr cofrestredig wrthym y byddai cyfarfodydd staff rheolaidd yn cael eu cynnal i ddarparu diweddariadau i'r canllawiau yn ôl yr angen ac i drafod unrhyw beth a allai'r staff fod yn bryderus amdano. Byddai cofnodion cyfarfodydd ar gael i'r holl staff.

Cawsom wybod bod y practis yn defnyddio staff deintyddol locwm ar adegau pan nad oedd digon o staff. Byddai'r rhain yn cael eu darparu gan asiantaeth ddeintyddol leol. Fe'n hysbyswyd y byddai staff asiantaeth yn cael eu fetio gan yr asiantaeth ac y byddai cadarnhad o'u cydymffurfedd â gofynion hyfforddiant a chofrestru'r Cyngor Deintyddol Cyffredinol yn cael ei anfon i'r practis. Byddai staff a oedd yn newydd i'r practis yn mynd drwy gyfnod sefydlu trylwyr a byddai cymorth yn cael ei ddarparu gan staff parhaol.

Gwnaethom ofyn i reolwr cofrestredig y practis i ddisgrifio'r prosesau a'r gweithdrefnau a oedd yn sicrhau bod cyffuriau ac offer brys ar gael ac o fewn eu dyddiad. Cawsom wybod bod y staff yn gwirio'r cyffuriau brys yn wythnosol a bod cofnod yn cael ei gadw. Roedd glwcagon¹¹ ar gyfer achos brys wedi'i storio mewn oergell glinigol. Roedd tymheredd yr oergell yn cael ei wirio bob dydd er mwyn sicrhau ei fod yn cael ei storio yn ddiogel.

¹¹ Mae glwcagon yn gyffur a roddir trwy chwistrelliad mewngyhyrol i gleifion sy'n dioddef o hypoglycaemia.

Cawsom wybod bod gan y practis broses archwilio gadarn ar waith. Gwnaethom dderbyn enghreifftiau a oedd yn ymwneud â rheoli heintiau, radiograffeg a chadw cofnodion. Roedd yr archwiliadau hyn yn cael eu hailadrodd yn rheolaidd er mwyn sicrhau bod gwelliannau'n cael eu cynnal.

Gwnaethom dderbyn datganiad o ddiben cyfredol¹² a thaflen wybodaeth i gleifion,¹³ fel sy'n ofynnol gan Reoliadau Deintyddiaeth Breifat (Cymru) 2017. Roedd y ddwy ddogfen yn cynnwys gwybodaeth berthnasol am y gwasanaethau a gynigir gan y practis. Yn ogystal â hyn, gwnaethom dderbyn esiampl o bolisiau a gweithdrefnau, ac roedd pob un yn gyfredol.

Darparodd y practis gofnod cynhwysfawr a chyflawn o hyfforddiant gorfodol a oedd yn dangos bod y rhan fwyaf o'r staff yn gyfredol ac yn cydymffurfio â gofynion hyfforddiant gorfodol, gan gynnwys cynnal bywyd sylfaenol, atal a rheoli heintiau, a diogelu plant ac oedolion agored i niwed.

Nodwyd y meysydd canlynol i'w gwella:

Gwelsom dystiolaeth o adroddiad blynyddol diweddaraf Rheoliad 23, dyddiedig Chwefror 2022. Nododd yr adroddiad nad yw'r rheolau lleol,¹⁴ sy'n angenrheidiol ar gyfer defnyddio'r offer radiograffeg yn y practis yn ddiogel, yn gyfredol. Yn ogystal â hyn, nid oedd gan y practis gytundeb ar waith ar gyfer goruchwyliwr amddiffyn rhag ymbelydredd.¹⁵ Yn ystod yr alwad fideo a gynhaliwyd i wirio ansawdd, gwnaethom ofyn i'r rheolwr cofrestredig ein sicrhau bod y camau gweithredu hyn wedi'u cymryd. Ni dderbyniodd AGIC dystiolaeth o hyn.

Rhaid i'r rheolwr cofrestredig ddarparu tystiolaeth i AGIC o'r canlynol:

- Y rheolau lleol diweddaraf ar gyfer offer radiograffeg y practis
- Y cytundeb sydd ar waith ar gyfer goruchwyliwr amddiffyn rhag ymbelydredd

Rhodddwyd copi i ni o'r daenlen hyfforddiant gorfodol ddiweddaraf ar gyfer staff y practis. Nodai nad oedd rhai aelodau o staff yn gwbl gyfarwydd â'r gofynion ar gyfer hyfforddiant gorfodol, gan gynnwys hyfforddiant mewn cynnal bywyd sylfaenol a diogelu plant ac oedolion agored i niwed. Mae'n bwysig bod gan y staff y sgiliau a gwybodaeth angenrheidiol, sy'n berthnasol i'w

¹² Mae'r datganiad o ddiben yn cynnwys yr wybodaeth sy'n ofynnol yn unol ag Atodlen 1 i'r Rheoliadau Deintyddiaeth Breifat (Cymru). Mae hyn yn cynnwys nodau ac amcanion y practis ac enwau a chymwysterau'r deintyddion a'r staff deintyddol. Yn ogystal â hyn, dylai restru'r mathau o driniaeth, y cyfleusterau a'r holl wasanaethau eraill a ddarperir yn y practis deintyddol preifat, neu at ddibenion y practis, gan gynnwys manylion ynglŷn â'r ystod o anghenion y bwriedir i'r gwasanaethau hynny eu diwallu.

¹³ Mae'r daflen wybodaeth i gleifion yn cael ei rhoi i gleifion ac yn cynnwys yr wybodaeth sy'n ofynnol gan Atodlen 2 i'r rheoliadau uchod. Roedd yr wybodaeth yn cynnwys crynodeb o'r datganiad o ddiben, trefniadau ynghylch casglu barn cleifion, mynediad i'r adeilad, a chadw apwyntiadau.

¹⁴ Mae'r rheolau lleol yn disgrifio'r gweithdrefnau ar gyfer defnyddio offer pelydr-X yn y practis yn ddiogel, gan gynnwys defnyddio cyfarpar diogelu personol a gwarchod, mynediad i ardal a reolir, y defnydd o'r offer, dyfeisiau monitro personol (os yw'n briodol), a sicrhau ansawdd.

¹⁵ Caiff goruchwyliwr amddiffyn rhag ymbelydredd ei benodi gan y practis deintyddol er mwyn sicrhau bod y rheolau lleol yn cael eu dilyn ac er mwyn gruchwyllo'r gwaith sy'n ymwneud ag offer pelydr-X a radiograffeg yn y practis.

rôl, i weithio yn y practis deintyddol preifat.

Rhaid i'r rheolwr cofrestredig sicrhau bod y staff yn ymwybodol o'r gofynion hyfforddiant gorfodol diweddaraf mewn cynnal bywyd sylfaenol a diogelu plant ac oedolion agored i niwed.

Nododd ein hadolygiad o'r archwiliad cerdyn cofnod, a ddarparwyd fel tystiolaeth i gefnogi'r gwiriad ansawdd, nad oedd sgoriau plac¹⁶ a sgoriau gwaedu¹⁷ yn cael eu cofnodi ar gyfer cleifion yn rheolaidd. Mae'r ddau asesiad yn ffordd ddefnyddiol o archwilio hylendid ceg ac iechyd deintgig¹⁸ y claf. Er bod hyn wedi'i nodi yn yr archwiliad cerdyn cofnod, ni wnaed unrhyw drefniadau i sicrhau gwelliannau i'r ffordd y caiff yr wybodaeth hon ei chofnodi yn y cofnodion deintyddol.

Rhaid i'r rheolwr cofrestredig sicrhau ei fod yn cymryd camau priodol i wella'r meysydd a nodwyd fel rhan o'r archwiliad cerdyn cofnod.

Beth nesaf?

Lle rydym wedi nodi meysydd i'w gwella a phryderon uniongyrchol yn ystod ein gwiriad ansawdd y mae gofyn i'r gwasanaeth weithredu yn eu cylch, mae'r rhain yn cael eu manylu yn y ffyrdd canlynol o fewn atodiadau'r adroddiad hwn:

- Atodiad A: Mae hwn yn cynnwys unrhyw bryderon dybryd o ran diogelwch cleifion lle rydym yn mynnu bod y gwasanaeth yn llunio cynllun gwella ar unwaith sy'n dweud wrthym am y camau gweithredu brys y mae'n eu cymryd
- Atodiad B: Mae hwn yn cynnwys unrhyw welliannau eraill a nodwyd yn ystod y gwiriad ansawdd lle rydym yn mynnu bod y gwasanaeth yn llunio cynllun gwella sy'n dweud wrthym am y camau gweithredu y mae'n eu cymryd i fynd i'r afael â'r meysydd hyn

Lle mae angen cynllun gwella, dylai wneud y canlynol:

- Sicrhau bod y camau a gymerir mewn ymateb i'r materion a nodwyd yn gyraeddadwy, amserol, mesuradwy, penodol, uchelgeisiol a synhwyrol
- Cynnwys digon o fanylion er mwyn rhoi sicrwydd i AGIC a'r cyhoedd y bydd y meysydd i'w gwella a nodwyd yn cael sylw digonol
- Sicrhau bod y dystiolaeth sy'n ofynnol yn erbyn y camau gweithredu a nodwyd yn cael ei darparu i AGIC o fewn tri mis i'r gwiriad ansawdd

¹⁶ Mae sgôr plac dannedd yn ddangosydd a ddefnyddir i bennu hylendid ceg claf.

¹⁷ Darperir sgôr gwaedu o'r deintgig ar ôl archwilio'r deintgig ac mae'n darparu dangosydd o iechyd y deintgig ac iechyd periodontol.

¹⁸ Yn ogystal ag iechyd y deintgig, mae hyn hefyd yn cyfeirio at iechyd y meinweoedd meddal sy'n cynnal y dannedd.

O ganlyniad i ganfyddiadau'r gwiriad ansawdd hwn, dylai'r gwasanaeth:

- Sicrhau nad yw'r meysydd i'w gwella yn systemig ar draws meysydd eraill yn y sefydliad ehangach
- Rhoi'r wybodaeth ddiweddaraf i AGIC pan fydd camau yn dal heb eu cymryd a/neu ar y gweill, i gadarnhau pan fydd y rhain wedi cael sylw

Pan gytunir ar y cynllun gwella, bydd yn cael ei gyhoeddi ar wefan AGIC.

Atodiad A - Cynllun gwella ar unwaith

Lleoliad: Bupa Dental Care, Armstrong House, Wrecsam

Ward/Adran/Gwasanaeth Bwrdd Iechyd Prifysgol Betsi Cadwaladr

Dyddiad y gweithgarwch: 14 Gorffennaf 2022

Mae'r tabl isod yn cynnwys unrhyw bryderon dybryd ynghylch diogelwch cleifion a nodwyd yn ystod y gwiriad ansawdd lle rydym yn mynnu bod y gwasanaeth yn cwblhau cynllun gwella ar unwaith sy'n dweud wrthym am y camau gweithredu brys y mae'n eu cymryd.

Yr hyn y mae angen ei wella ar unwaith	Safon / Rheoliad	Camau gweithredu'r gwasanaeth	Swyddog cyfrifol	Amserlen
Nid oedd angen unrhyw welliannau ar unwaith.				

Rhaid i'r adran ganlynol gael ei chwblhau gan gynrychiolydd o'r gwasanaeth sydd â'r cyfrifoldeb ac atebolrwydd cyffredinol dros sicrhau bod y cynllun gwella yn cael ei roi ar waith.

Cynrychiolydd y gwasanaeth:

Enw (llythrennau bras):

Swydd:

Dyddiad:

Atodiad B: Cynllun gwella

Lleoliad: Bupa Dental Care, Armstrong House, Wreccsam

Ward/Adran/Gwasanaeth Bwrdd Iechyd Prifysgol Betsi Cadwaladr

Dyddiad y gweithgarwch: 14 Gorffennaf 2022

Mae'r tabl isod yn cynnwys gwelliannau a nodwyd yn ystod y gwiriad ansawdd y mae'n ofynnol i'r gwasanaeth gwblhau cynllun gwella yn eu cylch sy'n dweud wrthym am y camau y mae'n eu cymryd i fynd i'r afael â'r meysydd hyn.

Sylwer, disgwylir i'r holl gamau gweithredu gael eu cwblhau o fewn tri mis i'r gwiriad ansawdd a dylid cyflwyno fersiwn derfynol o'r cynllun gwella drwy Objective Connect ar ôl iddo gael ei gwblhau.

Yr hyn y mae angen ei wella	Safon / Rheoliad	Camau gweithredu gan y gwasanaeth	Swyddog cyfrifol	Amserlen
Rhaid i'r rheolwr cofrestredig sicrhau bod y camau gweithredu a nodir yn yr asesiad risgiau tân yn cael eu cyflawni'n brydlon ac fel y nodwyd yn yr asesiad risgiau tân.	Safon 2.1 Rheoli risg a hybu iechyd a diogelwch; Rheoliad 22 (4f), Rheoliadau Deintyddiaeth Breifat (Cymru) 2017	Gwelliannau ar gyfer yr asesiad risgiau tân a'r asesiad risgiau tân wedi'u lanlwytho. Yn aros i'r contractwyr gwblhau'r gwaith.	Lynsey Burkhill	Mis

Rhaid i'r rheolwr cofrestredig sicrhau bod y camau gweithredu a nodir yn adroddiad blynyddol Rheoliad 23 yn cael eu gweithredu'n ddi-oed a bod tystiolaeth o waith adfer yn cael ei hanfon at AGIC i roi sicrwydd bod amgylchedd y practis deintyddol yn ddiogel i gleifion, staff ac ymwelwyr.

Safon 2.1 Rheoli risg a hybu iechyd a diogelwch; Rheoliad 22 (2b), Rheoliadau Deintyddiaeth Breifat (Cymru) 2017

Lloriau - Mae'r lloriau wedi'u hatgyweirio ar 5 Awst 2022. Gweler y trywydd e-bost yn dangos ein bod yn disgwyl cadarnhad ei fod wedi ei gwblhau.

Rhwd - DD gweler y llwybr e-bost yn aros am ddiweddariad. Mae peiriannydd wedi dod i wirio'r manau sydd wedi rhydu ac wedi tynnu lluniau i'w hasesu cyn cadarnhau p' a allwn adnewyddu'r rhannau hynny neu a fydd angen cadeiriau newydd.

Mae cynhaliwr pen newydd wedi ei osod ar y gadair - gweler y trywydd e-bost sydd wedi'i atodi.

Rwy'n cael fy nghefnogi gan:

Lizzie Falla, Rheolwr Rheoliadol Clinigol

Natalie Shield, Arweinydd Llywodraethu a Sicrwydd Clinigol

Sandeep Bhatoe, Rheolwr Eiddo

Lynsey Burkhill

Dau fis

<p>Rhaid i'r rheolwr cofrestredig sicrhau ei fod yn darparu tystiolaeth i AGIC er mwyn ei sicrhau bod taflenni data diogelwch Rheoli Sylweddau Peryglus i lechyd yn cael eu diweddarau fel y nodir yn adroddiad Rheoliad 23.</p>	<p>Safon 2.1 Rheoli risg a hybu iechyd a diogelwch; Rheoliad 8 (1m), Rheoliadau Deintyddiaeth Breifat (Cymru) 2017</p>	<p>Gweler y traciwr adolygu ar gyfer ffolder Rheoli Sylweddau Peryglus i lechyd sydd wedi'i lanlwytho.</p> <p>Caiff hwn ei ddiweddarau'n flynyddol neu'n amlach os oes gennym ni eitemau Rheoli Sylweddau Peryglus i lechyd newydd yn y practis.</p>	<p>Lynsey Burkhill</p>	<p>Cwblhawyd</p>
<p>Rhaid i'r rheolwr cofrestredig ddarparu tystiolaeth i AGIC o'r canlynol:</p> <ul style="list-style-type: none"> • Y rheolau lleol cyfredol ar gyfer offer radiograffeg y practis • Bod contract ar waith ar gyfer goruchwyliwr amddiffyn rhag ymbelydredd 	<p>Safon 2.9 Dyfeisiau, offer a systemau diagnostig meddygol; Rheoliad 13, Rheoliadau Deintyddiaeth Breifat (Cymru) 2017</p>	<p>Gweler y rheolau lleol cyfredol a gwblhawyd yn dilyn arolygiad mewnol Bupa ym mis Chwefror 2022.</p> <p>Y goruchwyliwr amddiffyn rhag ymbelydredd yw Claire Gavan.</p> <p>Mae manylion cyswllt y cynghorwr diogelu rhag ymbelydredd a'r arbenigwr ffiseg feddygol ar gael.</p>	<p>Lynsey Burkhill</p>	<p>Cwblhawyd</p>
<p>Rhaid i'r rheolwr cofrestredig sicrhau bod y staff yn ymwybodol o'r gofynion hyfforddiant gorfodol diweddaraf mewn cynnal bywyd sylfaenol a diogelu plant ac oedolion agored i niwed.</p>	<p>Safon 7.1 Y Gweithlu; Rheoliad 13 (3)(a) a Rheoliad 14(1b), Rheoliadau Deintyddiaeth</p>	<p>Mae hyfforddiant cynnal bywyd sylfaenol wedi ei drefnu ar gyfer y nyrs dan hyfforddiant a'r derbynnydd ar gyfer 10/8/2022. Gweler cadarnhad o'r archeb wedi'i atodi.</p> <p>Mae gan y clinigydd, y nodwyd nad oedd ganddo dystysgrif Diogelu Plant ac</p>	<p>Lynsey Burkhill</p>	<p>Cwblhawyd</p>

	Breifafat (Cymru) 2017	Oedolion Agored i Niwed, y dystysgrif berthnasol. Camgymeriad ar fy rhan i oedd hyn. Gweler y tystysgrifau wedi'u hatodi.		
Rhaid i'r rheolwr cofrestredig sicrhau ei fod yn cymryd camau priodol i wella'r meysydd a nodwyd fel rhan o'r archwiliad cerdyn cofnod.	Safon 3.5 Cadw cofnodion; Rheoliad 20(1)(1a i, ii), Rheoliadau Deintyddiaeth Breifafat (Cymru) 2017	Wedi trafod gyda'r clinigwyr bod angen cwblhau sgoriau plac a gwaedu gyda phob claf. Sesiwn hyfforddi gyda chymdeithion wedi'i threfnu ar gyfer 24/8/2022.	Lynsey Burkhill	Mis

Rhaid i'r adran ganlynol gael ei chwblhau gan gynrychiolydd y gwasanaeth sydd â'r cyfrifoldeb ac atebolrwydd cyffredinol dros sicrhau bod y cynllun gwella yn cael ei roi ar waith.

Cynrychiolydd y gwasanaeth:

Enw (llythrennau bras):

Swydd:

Dyddiad: **9/8/2022**

Bupa Dental Care

Lynsey Burkhill

Rheolwr y Practis