

Ymddiriedolaeth GIG Gwasanaethau Ambiwylans Cymru

Archwiliad Glanweithdra Dirybudd ar Hap

**Dyddiad yr ymweliad
27 & 28 Mawrth 2012**

Gall y cyhoeddiad hwn a gwybodaeth arall Arolygiaeth Gofal Iechyd Cymru (AGIC) gael eu darparu mewn ffurf neu iaith arall ar gais. Bydd oedi byr wrth i ni baratoi ieithoedd a fformatau gwahanol er mwyn diwallu anghenion unigol. Cysylltwch â ni am gymorth.

Mae copïau o bob adroddiad, ar ôl ei gyhoeddi, ar gael ar ein gwefan, neu cysylltwch â ni:

Yn ysgrifenedig:

**Rheolwr Cyfathrebu a Chyfleusterau
Arolygiaeth Gofal Iechyd Cymru
Tŷ Bevan
Parc Busnes Caerffili
Heol y Fan
CAERFFILI
CF83 3ED**

Neu trwy'r canlynol

Ffôn: 029 20 928850
Ebost: hiw@wales.gsi.gov.uk
Ffacs: 029 20 928877
Gwefan: www.hiw.org.uk

Cynnwys

	Rhif y Dudalen
1. Cyflwyniad	1
2. Canfyddiadau: Cryfderau, Meysydd i'w Gwella Ymhellach a Chamau y mae Angen eu Cymryd	3
Rhanbarth y De-ddwyrain – Gorsaf Ambiwllans y Ddraenen Wen.....	3
Rhanbarth y Canolbarth a'r Gorllewin – Gorsaf Ambiwllans Castell-nedd	6
Rhanbarth y Gogledd – Gorsaf Ambiwllans Wrecsam	10
3. Casgliad	15
4. Y Camau Nesaf	16

1. Cyflwyniad

1.1 Ym mis Mai 2006, mewn ymateb i bryderon a godwyd gan y cyhoedd a chleifion ar draws Cymru, cyhoeddodd Arolygiaeth Gofal Iechyd Cymru (AGIC) ei bwriad i gynnal archwiliadau dirybudd, ar hap, o lanweithdra mewn sefydliadau gofal iechyd ar draws Cymru. Cynhelir rhaglen o ymweliadau dirybudd bob blwyddyn.

1.2 Ystyrir gwybodaeth o sawl gwahanol ffynhonnell sy'n berthnasol i'r agenda hon, ac fe'i defnyddir i bennu cyfeiriad y rhaglen archwiliadau ar hap. Rydym yn parhau i adolygu'r rhaglen yn gyson gan ystyried unrhyw wybodaeth newydd a ddaw i'n sylw.

1.3 Yn rhan o'n Harchwiliad Glanweithdra Dirybudd ar Hap, rydym yn cynnal trafodaethau â'r staff clinigol ac yn arsylwi manau clinigol yn uniongyrchol. Mae'r rhestr gyfeirio a ddefnyddir i lywio'r archwiliadau wedi ei seilio ar y pecyn archwilio Rheoli Heintiau a ddatblygwyd gan y Gymdeithas Atal Heintiau (IPS).

1.4 Mae mwy o wybodaeth am AGIC, ei hymweliadau ar hap a'r pecyn archwilio a ddefnyddir i'w gweld yn www.hiw.org.uk

Ymweliad ag Ymddiriedolaeth GIG Gwasanaethau Ambiwylans Cymru

1.5 Ar 27 a 28 Mawrth 2012 ymwelodd AGIC â gorsafoedd ambiwlans ym mhob un o dri rhanbarth Ymddiriedolaeth GIG Gwasanaethau Ambiwylans Cymru (WAST) gan gynnal archwiliadau glanweithdra ar hap o orsafoedd ambiwlans, cerbydau meddygol brys a cherbydau gwasanaeth dibyniaeth uchel. Ymwelwyd â'r gorsafoedd canlynol:

- Gorsaf Ambiwylans y Ddraenen Wen - Rhanbarth De-ddwyrain Cymru
- Gorsaf Ambiwylans Castell-nedd – Rhanbarth y Canolbarth a'r Gorllewin
- Gorsaf Ambiwylans Wrecsam – Rhanbarth y Gogledd

1.6 Nodir ein canfyddiadau yn adrannau canlynol yr adroddiad hwn. Rydym yn tynnu sylw at gryfderau, yn ogystal â meysydd y mae angen eu gwella ymhellach, ac yn argymhell camau gweithredu. Mae'n ofynnol i'r Ymddiriedolaeth baratoi cynllun gwella i fynd i'r afael â'r meysydd allweddol sy'n destun pryder, a'i gyflwyno i AGIC o fewn pythefnos i gyhoeddi'r adroddiad hwn.

2. Canfyddiadau: Cryfderau, Meysydd i'w Gwella Ymhellach a Chamau y mae Angen eu Cymryd

Rhanbarth De-ddwyrain Cymru – Gorsaf Ambiwlans y Ddraenen Wen

Yr Amgylchedd

2.1 Canfuwyd bod adeiladwaith yr adeilad yn hen a blinedig ac ystyriwyd bod safon y glanweithdra yn **wael**.



2.2 Roedd cyfleusterau cawod a thoiledau i aelodau staff mewn cyflwr gwael.



2.3 Fe'n hysbyswyd bod prosesau eglur wedi eu sefydlu i ddadhalogi cerbydau. Fodd bynnag, nid oedd y rhain yn cael eu gweithredu ar adeg ein hymweliad. Roedd mopiau yn cael eu cadw mewn pwcedi a oedd yn llawn dŵr. Mae hyn yn annerbyniol gan y dylid tynnu mopiau o bwcedi pan nad ydynt yn cael eu defnyddio a storio'r pwcedi yn wag ac wyneb i waered.

2.4 Roedd sinc ar gael yng ngarej yr orsaf i aelodau staff olchi eu dwylo. Fodd bynnag, nid oedd peiriant sebon na chynhwysydd tywelion papur uwchben y sinc, ac mae hyn yn annerbyniol. Dylid gosod peiriant sebon a chynhwysydd tywelion papur er mwyn i aelodau'r staff allu golchi eu dwylo yn briodol.

Trin a Gwaredu Dillad Gwely a Llieiniau, Gwastraff ac Eitemau Miniog



2.5 Ceir cwpwrdd penodedig yn yr orsaf ar gyfer storio dillad gwely a llieiniau glan, ond canfuwyd bod y silffoedd wedi eu marcio a'u staenio. Dylai aelodau'r staff sicrhau bod dillad gwely a llieiniau glân yn cael eu storio mewn man glân lle nad oes staeniau.

2.6 Nid oedd unrhyw dystiolaeth o gael gwared ar wastraff yn yr orsaf ambiwlans. Fe'n hysbyswyd gan yr aelodau staff yn ystod ein hymweliad y ceir gwared ar wastraff pan fydd yr ambiwlans mewn adrannau damweiniau ac achosion brys.

2.7 Roedd biniau ar gyfer eitemau miniog ar gael yn yr orsaf ambiwlans ar gyfer adegau pan fyddai angen i aelodau'r staff ail-gyflenwi'r ambiwlans.

Cyfarpar a Storfeydd



2.8 Roedd nifer o focsys yn y storfa yn cael eu storio ar y llawr, sy'n golygu ei bod yn anodd ei lanhau. Dylid storio'r holl focsys uwchben lefel y llawr er mwyn sicrhau y gellir glanhau yn effeithiol.

2.9 Canfuwyd hefyd bod y storfa lle caiff cyfarpar ei gadw yn llychlyd. Dylai aelodau'r staff sicrhau y glanheir y man hwn yn briodol.

Cerbyd Gwasanaeth Meddygol Brys

2.10 Un cerbyd gwasanaeth meddygol brys oedd ar gael i'w arolygu yng Ngorsaf Ambiwylans y Ddraenen Wen ar adeg ein hymweliad.

Yr Amgylchedd

2.11 Canfuwyd bod y stretsier yn lân ac yn barod i'w ddefnyddio. Fodd bynnag, canfuwyd bod llwch ac olew ar arwynebau eraill yn yr ambiwlans. Roedd hyn yn cynnwys unedau sugnedd a silindrau ocsigen.



2.12 Canfuwyd bod y manau oddi tan y cadeiriau yn rhan yr ambiwlans ar gyfer cleifion yn rhydlyd ac felly'n anodd eu glanhau.

2.13 Canfuwyd bod y peiriant gel/ewyn alcohol yn y cerbyd yn wag; mae hyn yn annerbyniol gan mai dyma'r unig gyfleuster dadhalogi dwylo sydd ar gael yn y cerbyd. Dylai aelodau'r staff sicrhau bod peiriannau yn cael eu harchwilio yn rheolaidd, a'u hail-stocio yn ôl y gofyn.

2.14 Roedd cyfarpar diogelu personol (PPE) ar gael yn y cerbyd i aelodau staff ei ddefnyddio. Roedd hyn yn cynnwys menig, ffedogau a mygydau.

Trin a Gwaredu Dillad Gwely a Llieiniau, Gwastraff ac Eitemau Miniog

2.15 Roedd dillad gwely a llieiniau glân wedi eu storio'n gywir; fodd bynnag, nid oedd unrhyw fagiau ar gael yn yr ambiwlans i gael gwared ar ddillad gwely a llieiniau heintus pe byddai angen.

2.16 Roedd bagiau gwastraff clinigol ar gael yn y cerbyd i aelodau staff eu defnyddio pan fyddai angen.

2.17 Bodlonwyd safonau gofynnol cenedlaethol o ran trin eitemau miniog.

Cyfarpar a Storfeydd

2.18 Roedd Pecyn Gwaed ac Arllwysiadau Corff ar gael yn yr ambiwlans, ond nodwyd ei fod heibio'r dyddiad (2008). Dylai aelodau'r staff sicrhau bod dyddiadau cyfarpar yn cael eu harchwilio, a'u bod yn cael eu cyfnewid a chyfarpar newydd yn cael ei ddarparu yn ôl yr angen.

Rhanbarth Canolbarth a Gorllewin Cymru - Gorsaf Ambiwllans Castell-nedd

Yr Amgylchedd

2.19 Canfuwyd bod y safon gyffredinol o lendid yn **wael**. Ni chyflogwyd glanhawr domestig yn yr orsaf ers cryn amser ac roedd effaith hyn yn amlwg.



2.20 Roedd cyfleusterau cawod a thoiledau i aelodau staff mewn cyflwr gwael.



2.21 Roedd yr ystafell amlbwrpas ar gyfer eitemau budron mewn cyflwr gwael ac yn llawn o bob math o bethau a oedd yn cael eu storio wrth y sinc ac ar yr arwynebau gwaith.



2.22 Fe'n hysbyswyd bod prosesau eglur wedi eu sefydlu i ddadhalogi cerbydau. Fodd bynnag, nid oedd y rhain yn cael eu gweithredu ar adeg ein hymweliad. Roedd mopiau yn cael eu cadw mewn pwcedi a oedd yn llawn dŵr. Mae hyn yn annerbyniol gan y dylid tynnu mopiau o bwcedi pan nad ydynt yn cael eu defnyddio a storio'r pwcedi yn wag ac wyneb i waered.

Trin a Gwaredu Dillad Gwely a Llieiniau, Gwastraff ac Eitemau Miniog

2.23 Mae'r orsaf ambiwlans yn defnyddio'r cyfleusterau dillad gwely a llieiniau yn adrannau damweiniau ac achosion brys yr Ysbytai Cyffredinol Dosbarth i gael gafael ar ddillad gwely a llieiniau glân ac i gael gwared ar rai sydd wedi eu defnyddio. Fodd bynnag, fe'n hysbyswyd gan aelodau'r staff nad oes dillad gwely a llieiniau glân ar gael iddynt eu defnyddio bob amser.

2.24 Nid oedd unrhyw dystiolaeth o gael gwared ar wastraff yn yr orsaf ambiwlans. Fe'n hysbyswyd gan yr aelodau staff yn ystod ein hymweliad y ceir gwared ar wastraff pan fydd yr ambiwlans mewn adrannau damweiniau ac achosion brys.

2.25 Roedd biniau ar gyfer eitemau miniog ar gael yn yr orsaf ambiwlans ar gyfer adegau pan fyddai angen i aelodau'r staff ail-gyflenwi'r ambiwlans yn ôl yr angen.

Cyfarpar a Storfeydd



2.26 Canfuwyd bod y storfa yn anniben â nifer o focsys wedi eu storio ar y llawr, sy'n golygu ei bod yn anodd ei lanhau. Dylid storio'r holl focsys uwchben lefel y llawr er mwyn sicrhau y gellir glanhau yn effeithiol.

2.27 Canfuwyd bod peth o'r cyfarpar heibio i'w ddyddiad. Dylai aelodau'r staff sicrhau bod dyddiadau cyfarpar yn cael eu harchwilio, bod eitemau'n cael eu cyfnewid a chyfarpar newydd yn cael ei ddarparu pan fo angen.

Cerbydau Gwasanaeth Meddygol Brys

2.28 Roedd dau gerbyd gwasanaeth meddygol brys ar gael i'w harolygu yng Ngorsaf Ambiwlan Castell-nedd ar adeg ein hymweliad.

2.29 Canfuwyd bod y stretsieri yn lân ac yn barod i'w defnyddio. Fodd bynnag, canfuwyd bod llwch ac olew ar arwynebau eraill yn y ddau gerbyd. Roedd hyn yn cynnwys unedau sugnedd a silindrau ocsigen.



2.30 Canfuwyd bod y cadeiriau yn y rhannau ar gyfer cleifion yn ddau gerbyd wedi rhwygo, sy'n golygu y gall hylifau, budreddi a bacteria dreiddio i'r deunydd. Dylid ail-orchuddio'r rhain neu osod deunydd anhydraidd yn lle'r deunydd presennol, fel y gellir eu glanhau'n briodol.

2.31 Roedd gel/ewyn alcohol ar gael yn y ddau gerbyd i aelodau staff allu dadhalogi eu dwylo'n briodol pan fo angen.

Trin a Gwaredu Dillad Gwely a Llieiniau, Gwastraff ac Eitemau Miniog

2.32 Roedd dillad gwely a llieiniau glân wedi eu storio'n gywir a gellid eu gwahanu oddi wrth ddillad gwely a llieiniau budron yn briodol.

2.33 Roedd bagiau gwastraff clinigol ar gael yn y ddau gerbyd i aelodau staff eu defnyddio pan fyddai angen. Fodd bynnag, canfuom fag gwastraff clinigol llawn na waredwyd yn un o'r cerbydau. Dylai aelodau staff sicrhau y ceir gwared ar wastraff yn unol â Pholisi Rheoli Gwastraff yr Ymddiriedolaeth.

2.34 Bodlonwyd y safonau gofynnol cenedlaethol o ran trin eitemau miniog.

Cyfarpar a Storfeydd

2.35 Roedd cyfarpar diogelu personol (PPE) ar gael yn y cerbyd i aelodau staff ei ddefnyddio. Roedd hyn yn cynnwys menig, ffedogau a mygydau.

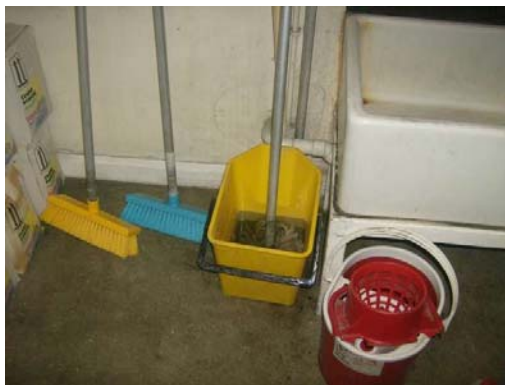
Rhanbarth Gogledd Cymru - Gorsaf Ambiwlans Wrecsam

Yr Amgylchedd

2.36 Canfuwyd bod safon glendid yn dderbyniol yn gyffredinol.



2.37 Roedd cyfleusterau newid a thoiledau'r aelodau staff mewn cyflwr gwael.



2.38 Canfuwyd mopiau wedi eu storio mewn pwcedi a oedd yn llawn dŵr. Mae hyn yn annerbyniol gan y dylid tynnu mopiau o bwcedi pan nad ydynt yn cael eu defnyddio a storio'r pwcedi yn wag ac wyneb i waered.

2.39 Roedd cawodydd ar gael i aelodau'r staff, ond roedd y rhain mewn cyflwr gwael.

Trin a Gwaredu Dillad Gwely a Llieiniau, Gwastraff ac Eitemau Miniog

2.40 Mae'r orsaf ambiwlans yn defnyddio'r cyfleusterau dillad gwely a llieiniau yn adrannau damweiniau ac achosion brys yr Ysbytai Cyffredinol Dosbarth i gael gafael ar ddillad gwely a llieiniau glân ac i gael gwared ar rai sydd wedi eu defnyddio. Fodd bynnag, fe'n hysbyswyd gan aelodau'r staff nad oes dillad gwely a llieiniau glân ar gael iddynt eu defnyddio bob amser.

2.41 Roedd rhywfaint o dystiolaeth o gael gwared ar wastraff yn yr orsaf ambiwlans. Fodd bynnag, fe'n hysbyswyd gan aelodau'r staff yn ystod ein hymweliad y ceir gwared ar wastraff pan fydd yr ambiwlans mewn adrannau damweiniau ac achosion brys fel rheol. Dylai aelodau'r staff sicrhau y ceir gwared ar wastraff yn unol â Pholisi Rheoli Gwastraff yr Ymddiriedolaeth.

2.42 Roedd biniau ar gyfer eitemau miniog ar gael yn yr orsaf ambiwlans ar gyfer adegau pan fyddai angen i'r aelodau staff ail-gyflenwi'r ambiwlans.

Cyfarpar a Storfeydd



2.43 Ceir cypyrddau ac ystafelloedd penodedig ar gyfer storio cyfarpar. Fodd bynnag, canfuwyd bod y silffoedd yn llychlyd ac wedi eu difrodi'n wael. Dylai aelodau'r staff sicrhau y glanheir i safon dderbyniol.

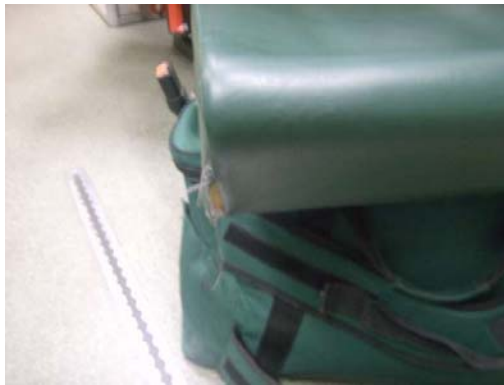
Cerbydau Gwasanaeth Meddygol Brys a Cherbydau Gwasanaeth Dibyniaeth Uchel

2.44 Roedd tri cherbyd gwasanaeth meddygol brys a dau gerbyd gwasanaeth dibyniaeth uchel ar gael i'w harolygu yng Ngorsaf Ambiwllans Wrecsam ar adeg ein hymweliad.

2.45 Canfuwyd bod y stretsieri yn lân ac yn barod i'w defnyddio yn yr holl gerbydau. Fodd bynnag, canfuwyd bod llwch ac olew ar arwynebau eraill yn y cerbydau.



2.46 Canfuwyd bod silindrau ocsigen yn fudr ac yn rhydlyd ym mhob cerbyd.



2.47 Canfuwyd bod cadeiriau yn y rhannau ar gyfer cleifion yn y tri cherbyd wedi rhwygo gan alluogi hylifau, budreddi a bacteria i dreiddio i'r deunydd. Dylid ail-orchuddio'r rhain neu osod deunydd anhydraidd yn lle'r deunydd presennol, fel y gellir eu glanhau'n briodol.

Trin a Gwaredu Dillad Gwely a Llieiniau, Gwastraff ac Eitemau Miniog

2.48 Roedd dillad gwely a llieiniau glân wedi eu storio'n gywir a gellid eu gwahanu oddi wrth rai budron yn briodol.

2.49 Roedd bagiau gwastraff clinigol ar gael ym mhob un o'r cerbydau i aelodau staff eu defnyddio pan fyddai angen.



2.50 Roedd y bocsys eitemau miniog ym mhob un o'r cerbydau naill ai heb y dyddiad neu heb eu llofnodi. Dylai aelodau'r staff sicrhau bod pob cynhwysydd eitemau miniog wedi ei labelu'n gywir.

Cyfarpar a Storfeydd

2.51 Roedd cyfarpar diogelu personol (PPE) ar gael yn yr holl gerbydau i aelodau staff ei ddefnyddio. Roedd hyn yn cynnwys menig, ffedogau a mygydau.

2.52 Canfuwyd bod y peiriant gel/ewyn alcohol yn wag ym mhedwar o'r pum cerbyd; mae hyn yn annerbyniol gan mai dyma'r unig gyfleuster ar gyfer dadhalogi dwylo sydd ar gael ar yr ambiwlans. Dylai aelodau staff sicrhau bod y peiriannau'n cael eu harchwilio'n rheolaidd a'i hail-lenwi fel bo'r angen.

Gwybodaeth ac Arferion Gwaith y Staff

2.53 Amlygodd ein trafodaethau gydag aelodau'r staff nad oeddent i gyd wedi derbyn hyfforddiant rheoli heintiau yn ystod y flwyddyn ddiwethaf. Dylai pob aelod o staff dderbyn hyfforddiant/diweddariadau rheoli heintiau yn flynyddol, a dylai arferion o'r fath gynnwys hylendid dwylo ymarferol.

2.54 Nid oedd yr aelodau staff i ni siarad â hwy ym mhob un o'r tri rhanbarth yn ymwybodol bod amserlen lanhau ysgrifenedig wedi ei sefydlu ar gyfer yr orsaf na'r cerbydau. Dylid sefydlu system lanhau ysgrifenedig ar gyfer y sefydliad cyfan sy'n gadarn ac yn eglur i holl aelodau'r staff fel eu bod yn gwybod pwy sy'n gyfrifol am lanhau beth a phryd.

2.55 Roedd aelodau'r staff yn teimlo nad oes ganddynt ddigon o amser i gyflawni'r lefel ofynnol o lanhau yn y cerbydau er mwyn gallu cynnal glendid o safon dderbyniol. Fe'n hysbyswyd y byddent yn glanhau'r stretsier rhwng pob claf yn gyffredinol, ond nad oedd y broses ddadhalogi lawn yn cael ei chyflawni bob amser oherwydd cyfyngiadau amser. Rydym o'r farn bod hyn yn annerbyniol a, phan fo'n bosibl, dylid rhoi'r amser i aelodau staff lanhau'r cerbydau a'r offer neu dylid gwneud trefniadau eraill er mwyn cynnal glendid o safon ofynnol.

2.56 Nododd aelodau'r staff broblemau o ran cyflenwad eu gwisg ffurfiol. Roedd mwyafrif yr aelodau staff y siaradwyd â hwy yn teimlo nad oedd ganddynt gyflenwad digonol o wisgoedd, naill ai oherwydd eu patrwm gwaith neu gan fod eu gwisg yn

cael ei halogi yn ystod shifft, a bod angen newid wedi hynny. Mae angen i'r Ymddiriedolaeth sicrhau bod gan holl aelodau'r staff gyflenwad digonol o wisg ffurfiol ac y sicrheir bod gwisg wrth gefn ar gael pan fo angen.

2.57 Fe'n hysbyswyd hefyd y bydd aelod o staff sy'n cael ei halogi'n ddifrifol yn ystod ei shifft ac angen cael cawod a newid ei wisg, yn aml yn dychwelyd i'w gartref ei hun i wneud hyn. Rydym o'r farn bod hwn yn arfer annerbyniol. Dylid sicrhau bod cyfleusterau priodol ar gael i aelodau staff fel y gallant gael cawod a newid eu gwisg yn yr orsaf ambiwlans mewn amgylchiadau pan fydd angen iddynt wneud hynny.

2.58 Nodwyd anghysondebau o ran defnydd aelodau staff o fenig hefyd. Nid oedd holl aelodau'r staff yn eglur o ran pryd y dylent ddechrau gwisgo eu menig nac o bryd yr oedd angen eu newid. Mae angen egluro defnydd priodol o fenig i aelodau staff trwy ddarparu canllawiau, arwyddion a hyfforddiant eglur.

2.59 Nodwyd gennym hefyd bod nifer o aelodau'r staff yn gwisgo gormod o emwaith. Dylai aelodau'r staff sicrhau nad ydynt yn gwisgo unrhyw emwaith ac eithrio modrwy briodas blaen.

3. Casgliad

3.1 Nodwyd nifer o bryderon gennym yn ystod yr archwiliad glanweithdra ar hap a oedd yn gyson ar draws y gorsafoedd a'r rhanbarthau, gan gynnwys:

- Cerbydau ddim yn cael eu glanhau i safon lanweithdra dderbyniol.
- Canfod bod cadeiriau yn rhannau'r cerbydau ar gyfer cleifion wedi rhwygo.
- Nid oedd holl aelodau'r staff wedi derbyn hyfforddiant rheoli heintiau yn ystod y flwyddyn ddiwethaf.
- Nid oedd amserlenni glanhau ysgrifenedig wedi eu sefydlu.
- Cyflenwad annigonol o wisgoedd ar gyfer y staff.
- Canfod mopiau yn cael eu storio mewn pwcedi â dŵr ynddynt.
- Cyfleusterau gwael i aelodau staff mewn gorsafoedd ambiwlans.
- Canfod bod unedau sugnedd /silindrau ocsigen yn fudr.
- Dim gel/ewyn alcohol ar gael ar bob cerbyd.

3.2 Rydym yn poeni bod y themâu cyffredin hyn yn dangos bod problemau ar draws y sefydliad. Rydym yn ei gwneud yn ofynnol felly i'r Ymddiriedolaeth GIG gynnal ei archwiliad ei hun o bob gorsaf a cherbyd er mwyn sicrhau ei hun yr aethpwyd i'r afael â'r holl faterion hyn ym mhob rhanbarth a gorsaf, gan hysbysu AGIC am ganlyniad yr adolygiad hwn.

4. Y Camau Nesaf

4.1 Mae'n ofynnol i'r Ymddiriedolaeth GIG lunio cynllun gweithredu i fynd i'r afael â'r materion allweddol a amlygwyd a'i gyflwyno i AGIC o fewn pythefnos i gyhoeddi'r adroddiad. Dylai'r cynllun gweithredu nodi'n eglur pryd a sut yr aethpwyd i'r afael â'r materion i ni eu nodi yn y tair ardal i ni ymweld â hwy.

4.2 Bydd y cynllun gweithredu hwn yn cael ei gyhoeddi wedyn ar wefan AGIC ac yn cael ei fonitro yn rhan o broses fonitro reolaidd AGIC.

4.3 Hoffai Arolygiaeth Gofal Iechyd Cymru ddiolch i Ymddiriedolaeth GIG Gwasanaethau Ambiwlans Cymru gan fod holl aelodau'r staff yn hynod barod eu cymorth trwy gydol yr arolygiad.