

## **Bwrdd Iechyd Hywel Dda Archwiliad Glanweithdra Dirybudd ar Hap**

**Dyddiad yr Ymweliad  
21 Mawrth 2012**

Gall y cyhoeddiad hwn a gwybodaeth arall Arolygiaeth Gofal Iechyd Cymru (AGIC) gael eu darparu mewn ffurf neu iaith arall ar gais. Bydd oedi byr wrth i ni baratoi ieithoedd a fformatau gwahanol er mwyn diwallu anghenion unigol. Cysylltwch â ni am gymorth.

Mae copïau o bob adroddiad, ar ôl ei gyhoeddi, ar gael ar ein gwefan, neu cysylltwch â ni:

Yn ysgrifenedig:

**Rheolwr Cyfathrebu a Chyfleusterau  
Arolygiaeth Gofal Iechyd Cymru  
Tŷ Bevan  
Parc Busnes Caerffili  
Heol y Fan  
CAERFFILI  
CF83 3ED**

Neu trwy'r canlynol

**Ffôn:** 029 20 928850  
**Ebost:** [hiw@wales.gsi.gov.uk](mailto:hiw@wales.gsi.gov.uk)  
**Ffacs:** 029 20 928877  
**Gwefan:** [www.hiw.org.uk](http://www.hiw.org.uk)

# Cynnwys

	Rhif y Dudalen
1. Cyflwyniad.....	1
2. Canfyddiadau: Cryfderau, meysydd i'w gwella ymhellach a chamau y mae angen eu cymryd.....	3
2.1 Amgylchedd cyffredinol Ysbyty Llwynhelyg.....	3
2.2 Ward 1, Trawma ac Orthopedeg .....	3
Trin a gwaredu dillad gwely a llieiniau, gwastraff ac eitemau miniog .....	5
Cyfarpar a storfeydd.....	5
Gwybodaeth ac arferion gwaith y staff.. ..	6
2.3 Ward 8, Uned Gofal y Galon .....	6
Yr amgylchedd .....	6
Trin a gwaredu dillad gwely a llieiniau, gwastraff ac eitemau miniog .....	9
Cyfarpar a storfeydd.....	10
Gwybodaeth ac arferion gwaith y staff .....	10
2.4 Ward 12, Meddygol Cyffredinol .....	11
Yr amgylchedd .....	11
Trin a gwaredu dillad gwely a llieiniau, gwastraff ac eitemau miniog .....	12
Cyfarpar a storfeydd.....	13
Gwybodaeth ac arferion gwaith y staff .....	13
3. Casgliad .....	15
4. Y camau nesaf .....	17



# 1. Cyflwyniad

1.1 Ym mis Mai 2006, mewn ymateb i bryderon a godwyd gan y cyhoedd a chleifion ar draws Cymru, cyhoeddodd Arolygiaeth Gofal Iechyd Cymru (AGIC) ei bwriad i gynnal archwiliadau dirybudd, ar hap, o lanweithdra mewn sefydliadau gofal iechyd ar draws Cymru. Cynhelir rhaglen o ymweliadau dirybudd bob blwyddyn.

1.2 Ystyrir gwybodaeth o sawl gwahanol ffynhonnell sy'n berthnasol i'r agenda hon, ac fe'i defnyddir i bennu cyfeiriad y rhaglen archwiliadau ar hap. Rydym yn parhau i adolygu'r rhaglen yn gyson gan ystyried unrhyw wybodaeth newydd a ddaw i'n sylw.

1.3 Fel rhan o'n harchwiliad glanweithdra dirybudd ar hap, rydym yn cynnal trafodaethau â'r staff clinigol ac yn arsylwi manau clinigol yn uniongyrchol. Mae'r rhestr gyfeirio a ddefnyddir i lywio'r archwiliadau wedi ei seilio ar y pecyn archwilio Rheoli Haint a ddatblygwyd gan y Gymdeithas Atal Heintiau (IPS).

1.4 Mae mwy o wybodaeth am AGIC, ei hymweliadau archwilio ar hap a'r pecyn archwilio a ddefnyddir i'w gweld yn [www.hiw.org.uk](http://www.hiw.org.uk)

## Ymweliad â Bwrdd Iechyd Hywel Dda

1.5 Ar 21 Mawrth 2011, ymwelodd AGIC ag Ysbyty Llwynhelyg, sy'n rhan o Fwrdd Iechyd Hywel Dda, gan gynnal archwiliadau glanweithdra ar hap o'r manau canlynol:

- Ward 8, Uned Gofal y Galon.
- Ward 1, Trawma ac Orthopedeg.
- Ward 12, Meddygol Cyffredinol.

1.6 Nodir ein canfyddiadau yn adrannau canlynol yr adroddiad hwn. Rydym yn tynnu sylw at gryfderau, yn ogystal â meysydd y mae angen eu gwella ymhellach, ac yn argymhell camau gweithredu. Mae'n ofynnol i'r Bwrdd Iechyd baratoi cynllun

gwella i fynd i'r afael â'r meysydd allweddol sy'n destun pryder, a'i gyflwyno i AGIC o fewn pythefnos i gyhoeddi'r adroddiad hwn.

## 2. Canfyddiadau: Cryfderau, meysydd i'w gwella ymhellach a chamau y mae angen eu cymryd

### 2.1 Amgylchedd cyffredinol Ysbyty Llwynhelyg

Ystyriwyd bod safon glanweithdra amgylchedd cyffredinol yr ysbyty yn dderbyniol. Gwelwyd nad oedd annibendod nac eitemau amhriodol yn y coridorau cyhoeddus a'r llwybrau cerdded.

### 2.2 Ward 1, Trawma ac Orthopedeg

#### Yr amgylchedd

Gwelwyd bod safon gyffredinol y glanweithdra yn **is na'r safon a ddisgwyliid**, a bod llwch yno ar lefelau uchel.



- Gwelwyd bod trolïau yn y coridor a oedd yn creu annibendod, gan ei gwneud hi'n anodd symud cleifion i mewn ac allan o'r ward. Gall hyn hefyd ei gwneud hi'n anodd i'r staff allu glanhau'r ardal yn briodol.



- Gwelwyd bod annibendod yn yr ystafell driniaeth.



- Gwelwyd bod y man paratoi cyffuriau yn lân ac nad oedd unrhyw annibendod yno.



- Gwelwyd bod nifer o eitemau'n cael eu cadw ar y llawr yn yr ystafell storio, gan ei gwneud yn anniben. Dylid ystyried dull mwy priodol o gadw eitemau o'r math gan na ddefnyddir y lle yn effeithiol ar hyn o bryd.

Gwelwyd bod yr ystafell amlbwrpas eitemau budron yn anniben, gyda chyflenwadau yn cael eu cadw ar y llawr a'i bod, o ganlyniad, yn anodd ei glanhau. Dylid cadw'r cyflenwadau i gyd uwchben lefel y llawr er mwyn sicrhau y gellir glanhau'n effeithiol.

Nid yw'r sinc golchi dwylo yn yr ystafell amlbwrpas eitemau budron yn cydymffurfio â Memorandwm Technegol Iechyd (HTM) 64<sup>1</sup>. Dylai sinc golchi dwylo glinigol benodedig a phriodol fod ar gael i'r staff.

Gwelwyd bod nifer o eitemau glân megis padiau anymataliaeth a hancesi gwlyb yn cael eu cadw ar agor ar silffoedd yn yr ystafell amlbwrpas eitemau budron. Mae hyn yn annerbyniol gan y gall achosi risg o halogiad.

---

<sup>1</sup> Er mwyn cydymffurfio â Memorandwm Technegol Iechyd 64, rhaid sicrhau na cheir plygiau na systemau gorlifo. Ni ddylai tapiau gael eu lleoli'n uniongyrchol uwchben twll y plwg, ac mae'n ofynnol i dapiau cymysgu a weithredir â'r penelin gael eu gosod.



Roedd comôd wedi ei osod yn barod i'w ddefnyddio, ond gwelwyd wrth edrych arno nad oedd wedi ei lanhau i safon dderbyniol. Dylid trefnu dull cyson o lanhau comodau yn effeithiol, a gosod arwydd eglur arnynt i ddangos eu bod yn lân ac yn barod i'w defnyddio.

Gwelwyd bod yr offer glanhau yn yr ystafell ddomestig yn fudr. Dylai'r staff sicrhau bod yr holl offer domestig yn lân pan gânt eu storio.

Canfuwyd cynhyrchion glanhau nad oeddent dan glo hefyd yn yr ystafell ddomestig. Gan fod y cleifion a'r ymwelwyr yn gallu mynd i'r ystafell hon, dylai'r staff sicrhau bod yr holl sylweddau peryglus bob amser dan glo.

### **Trin a gwaredu dillad gwely a llieniau, gwastraff ac eitemau miniog**

Roedd yr holl ddillad gwely a llieniau glân ar y ward yn cael eu cadw'n briodol ar droli dillad gwely a llieniau, ac roedd y dillad gwely a'r llieniau budron yn cael eu rhoi ar wahân mewn bagiau cod lliw addas a'u cadw'n briodol cyn cael gwared arnynt.

Roedd staff y ward yn trin ac yn cael gwared ar wastraff yn briodol, ond roedd rhai o'r biniau yn dechrau rhydu, a dylid cael rhai eraill yn eu lle.

Roedd staff y ward yn cydymffurfio â'r safonau cenedlaethol ar gyfer trin a chael gwared ar eitemau miniog.

### **Cyfarpar a storffeydd**

Roedd rhaglen lanhau ysgrifenedig ar gael ar y ward, ond canfuwyd bod llwch ar y cyfarpar yn gyffredinol. Roedd hyn yn cynnwys troliâu rhwymynnau ac ati, y troli dadebru a hefyd standiau mewnwythiennol. Dylai'r staff wneud yn siŵr eu bod yn sicr ac yn deall pwy sy'n gyfrifol am lanhau beth a pha bryd, a bod yr holl gyfarpar yn cael eu cynnwys yn y drefn lanhau.



- Nid oedd yr ystafell storio'n cael ei defnyddio'n briodol gan fod nifer o eitemau amhriodol yn cael eu cadw ynddi. Dylid ystyried dull mwy priodol o storio eitemau o'r fath, gan nad yw'r man yn cael ei ddefnyddio'n effeithiol ar hyn y bryd.

### Gwybodaeth ac arferion gwaith y staff

Roedd y staff y siaradwyd â hwy yn ystod ein hymweliad wedi cael hyfforddiant ar reoli heintiau o fewn y deuddeng mis diwethaf, ac roedd ganddynt wybodaeth dda am weithdrefnau hylendid dwylo (er enghraifft, pryd y dylent ddefnyddio gel/ewyn alcohol, golchi eu dwylo, a phryd y dylent wisgo menig).

Cynhelir archwiliadau hylendid dwylo, ac mae'r canlyniadau'n cael eu harddangos ar y ward er mwyn hysbysu'r staff, y cleifion a'r ymwelwyr am ganlyniad yr archwiliadau.

Rydym yn falch o nodi y gwelwyd bod holl aelodau'r staff ar y ward yn gweithio mewn llewys cwta (neu lewys hir wedi eu rholio at y penelin), ac nad oeddent yn gwisgo gemwaith, watsys na modrwyau (heblaw am fodrwy briodas blaen), yn unol â '*Chod Gwisg Cymru Gyfan y GIG*'.

## 2.3 Ward 8, Uned Gofal y Galon

### Yr amgylchedd

Gwelwyd bod safon gyffredinol y glanweithdra yn **is na'r safon a ddisgwyliid**, a bod llwch yno ar lefelau uchel.



- Gwelwyd bod matres yn cael ei chadw y tu ôl i gadeiriau yn aros i gael ei chasglu. Mae hyn yn annerbyniol, a dylid storio matresi'n briodol os nad ydynt yn cael eu defnyddio.



- Gwelwyd bod cadair gawod wedi ei halogi. Codwyd y mater hwn gyda'r staff, ac fe'i glanhwyd ar unwaith.



- Roedd nifer o'r cadeiriau ar gyfer ymwelwyr ar y ward wedi eu rhwygo'n wael, gan adael i hylifau, baw a bacteria suddo i'r defnydd. Dylid ail-orchuddio'r cadeiriau hyn neu gael rhai eraill â defnydd anhydraidd yn eu lle, er mwyn gallu eu glanhau yn iawn.



- Gwelwyd bod nifer o flychau yn cynnwys hylifau mewnwythiennol yn cael eu cadw ar y llawr, gan ei gwneud hi'n anodd glanhau. Dylid cadw'r holl flychau uwchben lefel y llawr er mwyn sicrhau y gellir glanhau'n effeithiol.

Archwiliwyd y comodau i gyd, a gwelwyd eu bod yn lân ac yn barod i'w defnyddio. Mae'r ward wedi buddsoddi mewn tâp a osodir o amgylch y comôd i ddangos ei fod yn barod i'w ddefnyddio, ac mae hyn yn gweithio'n dda.

Gwelwyd bod nifer o eitemau glân megis padiau anymataliaeth a hancesi gwlyb yn cael eu cadw ar agor ar silffoedd yn yr ystafell amlbwrpas eitemau budron. Mae hyn yn annerbyniol gan y gall achosi risg o halogiad.

Nid yw'r sinc golchi dwylo yn y man paratoi cyffuriau yn cydymffurfio â Memorandwm Technegol Iechyd (HTM) 64. Dylai sinc golchi dwylo glinigol benodedig a phriodol fod ar gael i'r staff.

Gwelwyd bod annibendod yn yr ystafell amlbwrpas eitemau budron ar Ward 8, a'i bod yn cael ei defnyddio i storio offer glanhau domestig. Ni ddylid storio offer domestig yn yr ystafell amlbwrpas eitemau budron gan fod hyn yn achosi risg o halogiad, a dylid eu symud oddi yno.

Canfuwyd nad oedd peiriant sebon hylif na blwch llieiniau papur ar gael uwchben y sinc golchi dwylo yn yr ystafell amlbwrpas eitemau budron sydd wedi ei lleoli ar Ward 8, ac mae hyn yn annerbyniol. Dylid gosod peiriant cyflenwi sebon a blwch dal llieiniau papur yno er mwyn i'r staff allu golchi eu dwylo yn briodol.

Canfuwyd cynhyrchion glanhau yn y tŷ bach hefyd. Gan fod y cleifion a'r ymwelwyr yn gallu mynd i'r ystafell hon, dylai'r staff sicrhau bod yr holl sylweddau peryglus bob amser dan glo.

Yn ystod ein hymweliad, canfuwyd hefyd fod y tai bach wedi'u lleoli ar wasgar. Roedd tŷ bach ar gael yn Uned Gofal y Galon, ond gan nad oedd cloch alw ar gael yno roedd hwn wedi ei ddynodi'n dŷ bach i'r staff. Roedd y tai bach ar gyfer y cleifion wedi eu lleoli y tu allan i ddrysau mynediad yr uned, gan ei gwneud hi'n anodd i'r cleifion eu defnyddio'n rhwydd. Dylai'r Bwrdd Iechyd ystyried pa dai bach a neilltuir ar gyfer y staff a pha rai ar gyfer y cleifion, er mwyn gallu darparu cyfleusterau rhwydd i'r cleifion eu defnyddio.

### **Trin a gwaredu dillad gwely a llieniau, gwastraff ac eitemau miniog**

Roedd yr holl ddillad gwely a llieniau glân ar y ward yn cael eu cadw'n briodol ar droli dillad gwely a llieniau, ac roedd y dillad gwely a'r llieniau budron yn cael eu rhoi ar wahân mewn bagiau cod lliw addas a'u cadw'n briodol cyn cael gwared arnynt. Fodd bynnag, gwelwyd bod gorchudd y troli dillad gwely a llieniau wedi gwisgo a bod craciau yn dechrau ymddangos. Dylid cael gorchudd arall yn ei le.

Roedd staff y ward yn trin ac yn cael gwared ar wastraff yn briodol, ond roedd rhai o'r biniau yn dechrau rhydu, a dylid cael rhai eraill yn eu lle.



- Canfuwyd gwaed ar gaead blwch eitemau miniog. Dylai'r staff sicrhau nad oes hylifau wedi gollwng ar unrhyw gynhwysion eitemau miniog.

Canfuwyd hefyd fod un cynhwysydd eitemau miniog wedi ei lenwi'n uwch na'r llinell lenwi. Dylai'r staff sicrhau y bodlonir y safonau cenedlaethol ynglŷn â thrin a chael gwared ar eitemau miniog yn ddiogel.

### Cyfarpar a storffeydd

Roedd rhaglen lanhau ysgrifenedig ar gael ar y ward, a gwelwyd bod y cyfarpar, megis dyfeisiau ocsigen a sugno ym manau'r cleifion, yn lân. Fodd bynnag, gwelwyd bod llwch ar gyfarpar cymunedol megis teclynnau codi a pheiriannau pwysedd gwaed. Dylai'r staff wneud yn siŵr eu bod yn sicr ac yn deall pwy sy'n gyfrifol am lanhau beth a pha bryd, a bod yr holl gyfarpar yn cael eu cynnwys yn y drefn lanhau.



- Gwelwyd bod y byffer llawr a ddefnyddir i lanhau'r lloriau hefyd yn fudr. Dylai'r staff sicrhau bod yr holl gyfarpar, gan gynnwys y cyfarpar glanhau, yn cael eu glanhau'n briodol.

### Gwybodaeth ac arferion gwaith y staff

Roedd y staff y siaradwyd â hwy yn ystod ein hymweliad wedi cael hyfforddiant ar reoli heintiau o fewn y deuddeng mis diwethaf, ac roedd ganddynt wybodaeth dda am weithdrefnau hylendid dwylo (er enghraifft, pryd y dylent ddefnyddio gel/ewyn alcohol, golchi eu dwylo, a phryd y dylent wisgo menig).

Cynhelir archwiliadau hylendid dwylo, ac mae'r canlyniadau'n cael eu harddangos ar y ward er mwyn hysbysu'r staff, y cleifion a'r ymwelwyr am ganlyniad yr archwiliadau.

Rydym yn falch o nodi y gwelwyd bod holl aelodau'r staff ar y ward yn gweithio mewn llewys cwta (neu lewys hir wedi eu rholio at y penelin), ac nad oeddent yn

gwisgo gemwaith, watsys na modrwyau (heblaw am fodrwy briodas blaen), yn unol â 'Chod Gwisg Cymru Gyfan y GIG'.

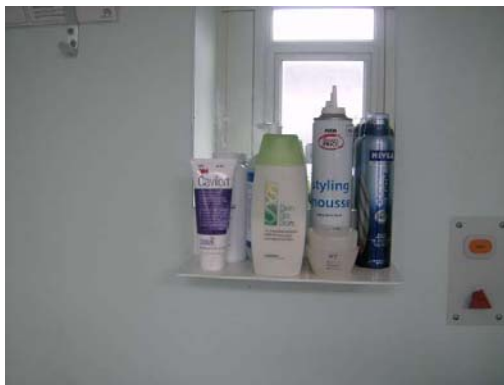
## 2.4 Ward 12, Meddygol Cyffredinol

### Yr amgylchedd

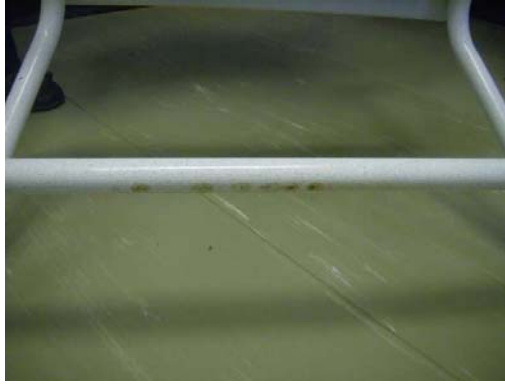
Canfuwyd bod safon gyffredinol y glanweithdra yn **dderbyniol**.



- Gwelwyd yn yr ystafell ymolchi bod ffedog wedi ei chlymu wrth y gloch alw argyfwng oherwydd bod llinyn y gloch alw yn rhy fyr. Mae hyn yn annerbyniol oherwydd y risg o halogiad. Dylid cael gwared ar y ffedog a gosod llinyn priodol er mwyn sicrhau bod y gloch alw argyfwng yn ddigon hir.



- Canfuwyd nifer o eitemau ymolchi cymunedol ar y ward. Dylid symud y rhain oddi yno gan y gallent gael eu halogi pe byddai nifer o gleifion yn eu defnyddio.



- Roedd comôd wedi ei osod yn barod i'w ddefnyddio, ond gwelwyd wrth edrych arno nad oedd wedi ei lanhau i safon dderbyniol. Dylid trefnu dull cyson o lanhau comedau yn effeithiol, a gosod arwydd eglur arnynt i ddangos eu bod yn lân ac yn barod i'w defnyddio.

Gwelwyd bod nifer o eitemau glân megis padiau anymataliaeth a hancesi gwlyb yn cael eu cadw ar agor ar silffoedd yn yr ystafell amlbwrpas eitemau budron. Mae hyn yn annerbyniol gan y gall achosi risg o halogiad.

Nid yw'r sinc golchi dwylo yn yr ystafell amlbwrpas eitemau budron yn cydymffurfio â Memorandwm Technegol Iechyd (HTM) 64. Dylai sinc golchi dwylo glinigol benodedig a phriodol fod ar gael i'r staff.

Gwelwyd bod llwch ar offer glanhau yn yr ystafell ddomestig a bod nifer o eitemau amhriodol yn cael eu storio ynddi. Dylai'r staff sicrhau bod yr holl offer domestig yn lân pan gânt eu storio ac nad oes unrhyw eitemau amhriodol yn yr ystafell.

Nodwyd bod peiriant golchi'n cael ei ddefnyddio ar y ward. Fodd bynnag, nid oedd peiriant sychu ar gael, ac o ganlyniad, roedd y staff yn sychu eitemau mewn ystafelloedd ymolchi. Mae hyn yn annerbyniol, a dylid sicrhau bod peiriant sychu ar gael er mwyn i'r staff allu sychu eitemau yn briodol. Dylai'r staff sicrhau hefyd y trefnir rhaglen cynnal a chadw ar gyfer y peiriant golchi a'r peiriant sychu.

### **Trin a gwaredu dillad gwely a llieniau, gwastraff ac eitemau miniog**

Roedd yr holl ddillad gwely a llieniau glân ar y ward yn cael eu cadw'n briodol ar droli dillad gwely a llieniau, ac roedd y dillad gwely a'r llieniau budron yn cael eu rhoi ar wahân mewn bagiau cod lliw addas a'u cadw'n briodol cyn cael gwared arnynt.



Roedd staff y ward yn trin ac yn cael gwared ar wastraff yn briodol, ond roedd rhai o'r biniau yn dechrau rhydu, a dylid cael rhai eraill yn eu lle.

Roedd staff y ward yn cydymffurfio â'r safonau cenedlaethol ar gyfer trin a chael gwared ar eitemau miniog.

### Cyfarpar a storffeydd

Gwelwyd yn gyffredinol fod y cyfarpar ar y ward yn lân. Roedd rhaglen lanhau ysgrifenedig ar gael, ac roedd yn cael ei llenwi er mwyn sicrhau bod y staff yn gwybod pwy sy'n gyfrifol am lanhau beth a pha bryd.



- Mae system resel newydd yn golygu y gellir gwneud y gwaith glanhau yn fwy effeithiol.

### Gwybodaeth ac arferion gwaith y staff

Roedd y staff y siaradwyd â hwy yn ystod ein hymweliad wedi cael hyfforddiant ar reoli heintiau o fewn y deuddeng mis diwethaf, ac roedd ganddynt wybodaeth dda am weithdrefnau hylendid dwylo (er enghraifft, pryd y dylent ddefnyddio gel/ewyn alcohol, golchi eu dwylo, a phryd y dylent wisgo menig).

Cynhelir archwiliadau hylendid dwylo, ac mae'r canlyniadau'n cael eu harddangos ar y ward er mwyn hysbysu'r staff, y cleifion a'r ymwelwyr am ganlyniad yr archwiliadau.

Rydym yn falch o nodi y gwelwyd bod holl aelodau'r staff ar y ward yn gweithio mewn llewys cwta (neu lewys hir wedi eu rholio at y penelin), ac nad oeddent yn

gwisgo gemwaith, watsys na modrwyau (heblaw am fodrwy briodas blaen), yn unol â  
*'Chod Gwisg Cymru Gyfan y GIG.'*

### 3. Casgliad

3.1 Ar y tair ward yr ymwelwyd â hwy, roedd lefel y glanweithdra yn amrywio rhwng safon a oedd yn is na'r hyn a ddisgwyliid, a safon dderbyniol.

3.2 Yn ystod yr archwiliad glanweithdra ar hap, canfuwyd nifer o bryderon a oedd yn faterion cyffredin ar draws y tair ward yr ymwelwyd â hwy, er enghraifft:

- Nid oedd y sinciau golchi dwylo yn cydymffurfio â HTM 64.
- Eitemau glân yn cael eu storio ar agor yn yr ystafelloedd amlbwrpas eitemau budron.
- Biniau yn dechrau rhydu.
- Annibendod yn yr ystafelloedd domestig.
- Ystafelloedd amlbwrpas eitemau budron yn fudr.

3.3 Rydym yn pryderu y gallai'r rhain fod yn broblemau sy'n codi trwy'r sefydliad yn ei gyfanrwydd. O ganlyniad, rydym yn mynnu bod y Bwrdd Iechyd yn cynnal ei archwiliad ei hun o bob un o'r wardiau yn Ysbyty Llwynhelyg er mwyn ei sicrhau ei hun, a'i fod yn hysbysu AGIC am ganlyniadau'r archwiliad.



## 4. Y camau nesaf

4.1 Mae'n ofynnol i'r Bwrdd Iechyd Baratoi cynllun gweithredu er mwyn mynd i'r afael â'r prif faterion a amlygwyd, a'i gyflwyno i AGIC o fewn pythefnos i ddyddiad cyhoeddi'r adroddiad. Dylai'r cynllun gweithredu nodi'n glir pryd a sut y rhoddwyd sylw i'r materion a nodwyd gennym ar y tair ward yr ymwelwyd â hwy.

4.2 Yna, bydd y cynllun gweithredu hwn yn cael ei gyhoeddi ar wefan AGIC a'i fonitro yn rhan o broses fonitro reolaidd AGIC.

4.3 Hoffai AGIC ddiolch i Fwrdd Iechyd Hywel Dda, yn enwedig i'r staff ar Wardiau 1, 8 a 12, a oedd yn eithriadol o gymwynasgar trwy gydol yr archwiliad.